

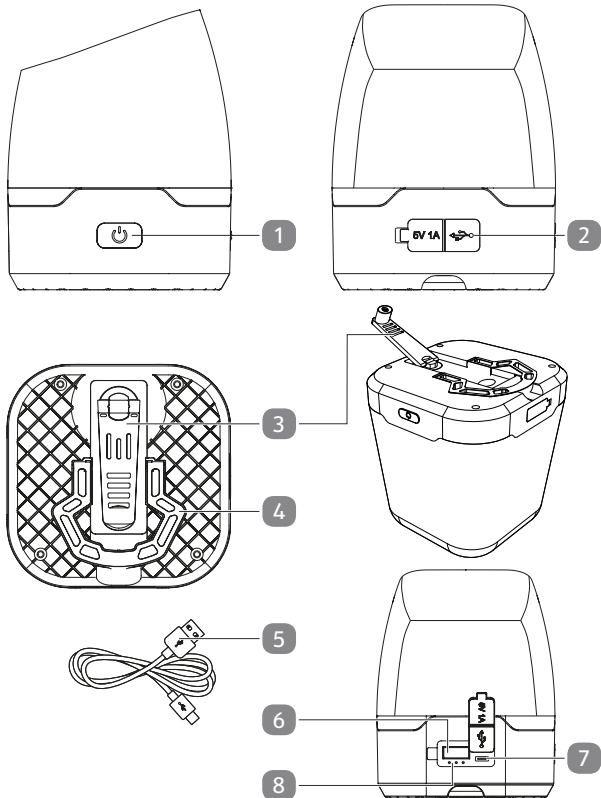


Bedienungsanleitung


ADVENTURIDGE®

DYNAMO CAMPING- LAMPE





Lieferumfang/Geräteteile

- 1 Ein-/Aus-Schalter
 - 2 Abdeckung USB-Buchsen
 - 3 Dynamo-Handkurbel
 - 4 Aufhängebügel
 - 5 USB-Ladekabel
 - 6 Ausgang Powerbank-USB-Buchse
 - 7 USB-Ladebuchse
 - 8 Akku-Ladezustand-Indikator
- Bedienungsanleitung und Garantiekarte (ohne Abbildung)

Inhaltsverzeichnis

Übersicht.....	2
Lieferumfang/Geräteteile.....	3
Allgemeines.....	5
Bedienungsanleitung lesen und aufbewahren.....	5
Bestimmungsgemäßer Gebrauch.....	6
Zeichenerklärung.....	7
Sicherheit.....	8
Sicherheitshinweise.....	8
Erstinbetriebnahme.....	12
Produkt und Lieferumfang prüfen.....	12
Erste Ladung.....	12
Bedienung.....	12
Reinigung.....	15
Aufbewahrung.....	16
Technische Daten.....	17
Konformitätserklärung.....	17
Entsorgung.....	17
Verpackung entsorgen.....	17
Altgerät entsorgen.....	17

Allgemeines

Bedienungsanleitung lesen und aufbewahren



Diese Bedienungsanleitung gehört zu dieser Dynamo-Campinglampe (im Folgenden auch „Produkt“ genannt). Sie enthält wichtige Informationen zur Inbetriebnahme und Bedienung.

Lesen Sie die Bedienungsanleitung, insbesondere die Sicherheitshinweise, sorgfältig durch, bevor Sie das Produkt einsetzen. Die Nichtbeachtung dieser Bedienungsanleitung kann zu schweren Verletzungen oder Schäden am Produkt führen.

Die Bedienungsanleitung basiert auf den in der Europäischen Union gültigen Normen und Regeln. Beachten Sie im Ausland auch landesspezifische Richtlinien und Gesetze.

Bewahren Sie die Bedienungsanleitung für die weitere Nutzung auf. Wenn Sie das Produkt an Dritte weitergeben, geben Sie unbedingt diese Bedienungsanleitung mit.

Diese Bedienungsanleitung erhalten Sie auch über unsere Webseite <http://www.wachsmuth-krogmann.com>

Bestimmungsgemäßer Gebrauch

Dieses Produkt ist als mobile Lichtquelle für den Außen- und Innenbereich vorgesehen und kann als Powerbank verwendet werden.

Es ist ausschließlich für den Privatgebrauch bestimmt und nicht für den gewerblichen Bereich geeignet.

Verwenden Sie das Produkt nur, wie in dieser Bedienungsanleitung beschrieben. Jede andere Verwendung gilt als nicht bestimmungsgemäß und kann zu Sachschäden oder sogar zu Personenschäden führen. Das Produkt ist kein Kinderspielzeug.

Der Hersteller oder Händler übernimmt keine Haftung für Schäden, die durch nicht bestimmungsgemäßen oder falschen Gebrauch entstanden sind.

Zeichenerklärung

Die folgenden Symbole werden in dieser Bedienungsanleitung, auf dem Produkt oder auf der Verpackung verwendet.



Dieses Symbol gibt Ihnen nützliche Zusatzinformationen zum Zusammenbau oder Betrieb.



Konformitätserklärung (siehe Kapitel „Konformitätserklärung“): Mit diesem Symbol gekennzeichnete Produkte erfüllen alle anzuwendenden Gemeinschaftsvorschriften des Europäischen Wirtschaftsraums.

IP44

Das Produkt ist gegen Spritzwasser aus allen Richtungen geschützt und somit für den Außenbereich geeignet.



Mit diesem Symbol gekennzeichnete Produkte entsprechen der Schutzklasse III.



Universal Serial Bus (USB)

Sicherheit

Die folgenden Signalworte werden in dieser Bedienungsanleitung verwendet.

WARNUNG!

Dieses Symbolsymbol/-wort bezeichnet eine Gefährdung mit einem mittleren Risikograd, die, wenn sie nicht vermieden wird, den Tod oder eine schwere Verletzung zur Folge haben kann.

VORSICHT!

Dieses Symbolsymbol/-wort bezeichnet eine Gefährdung mit einem niedrigen Risikograd, die, wenn sie nicht vermieden wird, eine geringfügige oder mäßige Verletzung zur Folge haben kann.

HINWEIS!

Dieses Signalwort warnt vor möglichen Sachschäden.

Sicherheitshinweise

WARNUNG!

Gefahren für Kinder und Personen mit verringerten physischen, sensorischen oder mentalen Fähigkeiten (beispielsweise teilweise Behinderte, ältere Personen mit

Einschränkung ihrer physischen und mentalen Fähigkeiten) oder Mangel an Erfahrung und Wissen (beispielsweise ältere Kinder).

- Dieses Produkt kann von Kindern ab 8 Jahren und darüber sowie Personen mit verringerten physischen, sensorischen oder mentalen Fähigkeiten oder Mangel an Erfahrung und Wissen benutzt werden, wenn sie beaufsichtigt oder bezüglich des sicheren Gebrauchs des Produktes unterwiesen wurden und die daraus resultierenden Gefahren verstehen.
- Kinder dürfen nicht mit dem Produkt spielen.
- Reinigung und Benutzerwartung dürfen nicht von Kindern ohne Beaufsichtigung durchgeführt werden.
- Halten Sie Kinder jünger als 8 Jahre vom Produkt und von der Anschlussleitung fern.
- Lassen Sie das Produkt während des Betriebs nicht unbeaufsichtigt.



Stromschlaggefahr!

Fehlerhafte Elektroinstallation oder zu hohe Spannung können zu elektrischem Stromschlag führen.

- Schließen Sie das Anschlusskabel nur an, wenn die Spannung der Spannungsquelle mit der Angabe auf dem Typenschild übereinstimmt.

- Das Produkt darf nur mit Schutzkleinspannung versorgt werden (entsprechend der Kennzeichnung der Klasse III auf dem Produkt).



Verbrennungsgefahr!

Während des Gebrauchs werden Teile des Produkts heiß. Leuchtmittel entwickeln Hitze und eine starke Leuchtkraft.

- Schauen Sie nicht direkt in das Licht der LEDs.
- Achten Sie bei der Prüfung oder Inbetriebnahme des Produkts darauf, nicht in die Augen von Personen oder anderen Lebewesen zu leuchten.
- Betrachten Sie die LEDs während des Betriebs nicht mit einem optischen Instrument.



Verletzungsgefahr!

- Das Produkt darf weder modifiziert noch technisch verändert werden.
- Verwenden Sie ausschließlich vom Hersteller vorgesehene Teile und Komponenten.
- Betreiben Sie dieses Produkt nicht weiter, sobald Sie Beschädigungen feststellen.
- Lassen Sie Reparaturen ausschließlich durch den Hersteller, dessen Service-Stelle oder eine qualifizierte Elektrofachkraft durchführen.

Sicherheitshinweise für Akkus



Explosionsgefahr!

- Schließen Sie den Akku niemals kurz.
- Öffnen Sie niemals den Akku.
- Werfen Sie den Akku nicht ins Feuer.
- Laden Sie das Produkt ausschließlich über das mitgelieferte USB-Kabel an einem dafür geeigneten USB-Ladegerät oder über den USB-Anschluss eines Computers auf.
- Laden Sie den Akku bei Raumtemperatur.



Verätzungsgefahr!

- Öffnen Sie niemals den Akku.
- Vermeiden Sie bei austretender Akkuflüssigkeit den Kontakt mit Haut, Augen und Schleimhäuten. Spülen Sie bei Kontakt die betroffenen Stellen sofort mit reichlich klarem Wasser und suchen Sie umgehend einen Arzt auf.
- Tragen Sie im Falle eines auslaufenden Akkus unbedingt Schutzhandschuhe.



Sollte der Akku defekt sein, ist das komplette Produkt fachgerecht zu entsorgen.

Erstinbetriebnahme

Produkt und Lieferumfang prüfen

HINWEIS!

Beschädigungsgefahr!

Wenn Sie die Verpackung unvorsichtig mit einem scharfen Messer oder anderen spitzen Gegenständen öffnen, kann die Oberfläche des Produkts beschädigt werden.

- Gehen Sie beim Öffnen vorsichtig vor.
- 1. Nehmen Sie das Produkt aus der Verpackung.
- 2. Prüfen Sie, ob die Lieferung vollständig ist (siehe Kapitel „Lieferumfang/Geräteteile“).
- 3. Prüfen Sie das Produkt und die Einzelteile auf Schäden. Nehmen Sie ein beschädigtes Produkt nicht in Betrieb und wenden Sie sich über die auf der Garantiekarte angegebene Serviceadresse an den Hersteller.

Erste Ladung

Laden Sie vor der Erstinbetriebnahme den Akku des Produkts, wie im Kapitel Bedienung beschrieben, vollständig auf.

Bedienung

Das Produkt hat verschiedene Leuchtmodi:

- Rot 100 %
- Weiß 50 %
- Weiß 100 %

Licht ein-/ausschalten

Drücken Sie den Ein-/Aus-Schalter **1** wie folgt:

- 1 x Drücken: Rotlicht, 100 %
- 2 x Drücken: Weißlicht, 50 %
- 3 x Drücken: Weißlicht, 100 %
- 4 x Drücken: Aus

Akku über USB aufladen

Sinkt die Kapazität des Akkus unter 30 %, leuchtet nur mehr ein LED des Akku-Ladezustand-Indikators **8** und der Akku sollte geladen werden.

Während des Ladevorgangs lässt sich das Produkt nicht einschalten, somit ist ein Dauerbetrieb nicht möglich.

1. Öffnen Sie die Abdeckung der USB-Buchse **2**.
2. Verbinden Sie das USB-Ladekabel **5** mit der USB-Ladebuchse **7**.
3. Verbinden Sie das andere Ende des USB-Ladekabels über einen geeigneten USB-Adapter (nicht im Lieferumfang enthalten) mit einer Steckdose.

Die technischen Daten des Netzadapters müssen mit den technischen Daten des Produkts übereinstimmen!

*Der Akku-Ladezustand-Indikator **8** blinkt, während der Akku lädt. Sobald dieser vollständig geladen ist, leuchten alle 3 LED permanent.*

Die Ladezeit für eine vollständige Ladung beträgt etwa 5 Stunden.

4. Entfernen Sie das USB-Ladekabel **5** aus der Ladebuchse **7**, sobald der Akku geladen ist.
5. Verschließen Sie die USB-Buchse mit der Abdeckung **2**.

Der Akku ist geladen.

Akku über den Dynamo aufladen

1. Schalten Sie das Produkt aus.
2. Klappen Sie Handkurbel **3** des Dynamos aus.
3. Kurbeln Sie, um den Dynamo anzutreiben.
Der Akku wird geladen, solange Sie kurbeln.
4. Klappen Sie Handkurbel wieder ein und versenken diese in der Ausbuchtung.

Der Akku wurde geladen.

Kontrolle des Akku-Ladezustandes

Der Akku-Ladezustand-Indikator **8** gibt Auskunft über die Kapazität des Akkus.

- 1 LED: 30 %
- 2 LED: 60 %
- 3 LED: 100 %

Aufhängen des Produkts

Hängen Sie das Produkt am Aufhängebügel **4** an einem dafür geeigneten Platz (vor Hitze und Nässe etc. geschützt) auf.

Powerbank-Funktion

Betreiben oder laden Sie dafür geeignete Geräte über den Akku des Produkts.

1. Öffnen Sie die Abdeckung der USB-Buchse **2**.
2. Verbinden Sie das Gerät mittels USB-Ladekabel **5** mit der Powerbank-USB-Buchse **6**.
Das verbundene Gerät wird mit Strom versorgt.
3. Entfernen Sie das USB-Ladekabel **5** aus der Powerbank-USB-Buchse **6**, sobald Sie das Produkt nicht weiter als Powerbank nutzen.

4. Verschließen Sie die USB-Buchse mit der Abdeckung **2**.

Das Produkt wurde als Powerbank genutzt.

Reinigung

HINWEIS!

Kurzschlussgefahr!

In das Gehäuse eingedrungenes Wasser oder andere Flüssigkeiten können einen Kurzschluss verursachen.

- Tauchen Sie das Produkt nicht in Wasser oder andere Flüssigkeiten.
- Achten Sie darauf, dass kein Wasser oder andere Flüssigkeiten in das Gehäuse gelangen.

HINWEIS!

Beschädigungsgefahr!

Unsachgemäßer Umgang mit dem Produkt kann zu Beschädigungen des Produktes führen.

- Verwenden Sie keine aggressiven Reinigungsmittel, Bürsten mit Metall- oder Nylonborsten sowie keine scharfen oder metallischen Reinigungsgegenstände wie Messer, harte Spachtel und dergleichen. Diese können die Oberflächen beschädigen.

Reinigung

- Geben Sie das Produkt keinesfalls in die Spülmaschine. Sie würden es dadurch zerstören.
- 1. Verschließen Sie vor der Reinigung alle Buchsen mit den dafür vorgesehenen Abdeckkappen.
Es darf keinesfalls Wasser in die Buchsen gelangen.
Feuchtigkeit könnte den Akku kurzschließen und zerstören.
- 2. Lassen Sie das Produkt vollständig abkühlen.
- 3. Wischen Sie das Produkt mit einem leicht angefeuchteten Tuch ab. Lassen Sie alle Teile danach vollständig trocknen.

Das Produkt ist gereinigt.

Aufbewahrung

Lassen Sie das Produkt vollständig abkühlen. Alle Teile müssen vor dem Aufbewahren vollkommen sauber und trocken sein.

- Bewahren Sie das Produkt stets an einem trockenen Ort auf.
- Schützen Sie das Produkt vor direkter Sonneneinstrahlung.
- Lagern Sie das Produkt für Kinder unzugänglich und sicher verschlossen bei einer Lagertemperatur zwischen 5 °C und 20 °C (Zimmertemperatur).



Zur Erhaltung der Kapazität des Akkus muss das Produkt spätestens alle 4 Monate mindestens 2 Stunden lang aufgeladen werden.

Technische Daten

Modell:	WS3
Artikelnummer:	833203
Leuchtmittel:	max. 1,5 W (8 LED)
Farbtemperatur:	6500 K – 7500 K
Akkutyp:	3,7 V ===; Li-Ionen; 2200 mAh
Betriebs-Spannung/-Strom:	5,0 V ===; 1,0 A
Ausgangs-Spannung/-Strom (Powerbank):	5,0 V ===; 1,0 A
Risikogruppe (gemäß EN 62471:2008):	0
Schutzklasse:	III
Schutzart:	IP44

Die Lichtquelle ist nicht tauschbar, weil sie konstruktionsbedingt fest mit dem umgebenden Produkt verbunden ist.

Konformitätserklärung



Die EU-Konformitätserklärung kann unter der auf der beiliegenden Garantiekarte angeführten Adresse angefordert werden.

Entsorgung

Verpackung entsorgen



Entsorgen Sie die Verpackung sortenrein. Geben Sie Pappe und Karton zum Altpapier, Folien in die Wertstoffsammlung.

Altgerät entsorgen

Anwendbar in der Europäischen Union und anderen europäischen Staaten mit Systemen zur getrennten Sammlung von Wertstoffen.

Entsorgung



Das Symbol mit der durchgestrichenen Mülltonne bedeutet, dass Elektro- und Elektronikgeräte nicht zusammen mit dem Hausmüll entsorgt werden dürfen. Verbraucher sind gesetzlich dazu verpflichtet, Elektro- und Elektronikgeräte am Ende ihrer Lebensdauer einer vom unsortierten

Siedlungsabfall getrennten Erfassung zuzuführen. Auf diese Weise wird eine umwelt- und ressourcenschonende Verwertung sichergestellt.

Batterien und Akkumulatoren, die nicht fest vom Elektro- oder Elektronikgerät umschlossen sind und zerstörungsfrei entnommen werden können, sind vor der Abgabe des Geräts an einer Erfassungsstelle von diesem zu trennen und einer vorgesehenen Entsorgung zuzuführen. Das Gleiche gilt für Lampen, die zerstörungsfrei aus dem Gerät entnommen werden können.

Elektro- und Elektronikgerätebesitzer aus privaten Haushalten können diese bei den Sammelstellen der öffentlich-rechtlichen Entsorgungsträger oder bei den von den Herstellern bzw. Vertreibern eingerichteten Sammelstellen abgeben. Die Abgabe von Altgeräten ist unentgeltlich.

Diese kostenlose Rücknahmepflicht gilt sowohl bei Kauf im Geschäft als auch bei einer Lieferung an die Wohnadresse. Erfüllungsort der Rücknahmepflicht ist gleich dem Erfüllungsort der Lieferung. Transportkosten dürfen für die zurückgenommenen Geräte nicht verrechnet werden.

Generell haben Vertreter die Pflicht, die unentgeltliche Rücknahme von Altgeräten durch geeignete Rücknahmemöglichkeiten in zumutbarer Entfernung zu gewährleisten.

Verbraucher haben die Möglichkeit zur unentgeltlichen Abgabe eines Altgeräts bei einem rücknahmepflichtigen Vertreter, wenn

sie ein gleichwertiges Neugerät mit einer im Wesentlichen gleichen Funktion erwerben. Diese Möglichkeit besteht auch bei Lieferungen an einen privaten Haushalt. Im Fernabsatzhandel beschränkt sich die Möglichkeit einer unentgeltlichen Abholung bei Erwerb eines Neugeräts auf Wärmeüberträger, Bildschirmgeräte und Großgeräte, die mindestens eine Außenkante mit einer Länge von mehr als 50 cm besitzen. Der Vertreiber hat den Verbraucher bei Abschluss des Kaufvertrags bezüglich einer entsprechenden Rückgabeabsicht zu befragen. Abgesehen davon können Verbraucher bis zu drei Altgeräte einer Geräteart bei einer Sammelstelle eines Vertreibers unentgeltlich abgeben, ohne dass dies an den Erwerb eines Neugeräts geknüpft ist. Allerdings dürfen die Kantenlängen der jeweiligen Geräte 25 cm nicht überschreiten.



Batterien und Akkus dürfen nicht in den Hausmüll!

Als Verbraucher sind Sie gesetzlich verpflichtet, alle Batterien und Akkus, egal, ob sie Schadstoffe* enthalten oder nicht, bei einer Sammelstelle in

Ihrer Gemeinde/ Ihrem Stadtteil oder im Handel abzugeben, damit sie einer umweltschonenden Entsorgung zugeführt werden können.

* gekennzeichnet mit: Cd = Cadmium, Hg = Quecksilber, Pb = Blei, Li = Lithium



Zur Demontage der Akkus finden Sie eine Anleitung auf unserer Homepage: www.wachsmuth-krogmann.com



VERTRIEBEN DURCH:

AHG Wachsmuth & Krogmann mbH
Burchardstraße 14
20095 Hamburg
Deutschland

KUNDENDIENST

833203

Bitte wenden Sie sich an Ihre **HOFER-Filiale**.

MODELL:

WS3

05/2024

3

**JAHRE
GARANTIE**