



SOLAR CAMPINGLEUCHE

WS5



ORIGINAL BEDIENUNGSANLEITUNG



IP43

1030726

4068706000539

50001411

Inhaltsverzeichnis

Einführung	3	Kontrolle des	
Lieferumfang / Geräteteile	5	Akku-Ladezustandes	12
Allgemeines	6	Aufhängen des Produkts	12
Bedienungsanleitung lesen		Powerbank-Funktion	12
und aufbewahren	6	Wartung, Reinigung und	
Zeichenerklärung	6	Pflege	13
Sicherheit	7	Aufbewahrung	14
Bestimmungsgemäße		Technische Daten	15
Verwendung	7	Konformitätserklärung	16
Allgemeine		Entsorgung	16
Sicherheitshinweise	8	Verpackung entsorgen	16
Sicherheitshinweise		Produkt entsorgen	16
für Akkus	9	Service	20
Erstinbetriebnahme	10		
Produkt und Lieferumfang			
prüfen	10		
Erste Ladung	11		
Bedienung	11		
Licht ein-/um-			
und ausschalten	11		
Akku über USB aufladen	11		
Akku über Solarpanel			
aufladen	12		

Einführung

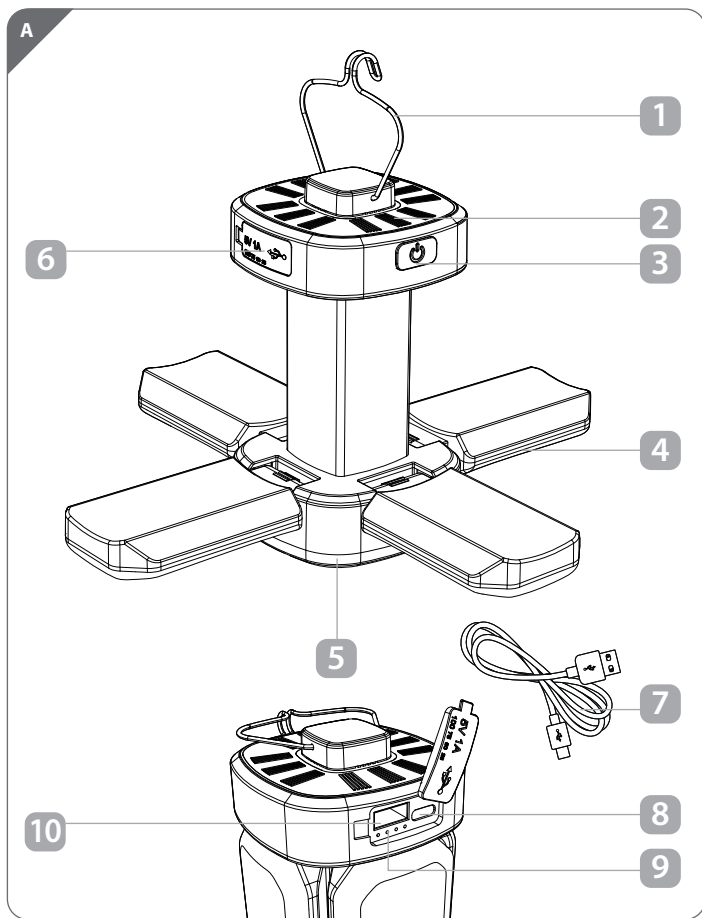
Vielen Dank, dass Sie sich für den SOLAR CAMPINGLEUCHTE von Adventuridge entschieden haben. Sie haben damit ein qualitativ hochwertiges Produkt erworben, das höchste Leistungs- und Sicherheitsstandards erfüllt. Für den richtigen Umgang und eine lange Lebensdauer empfehlen wir Ihnen, die nachfolgenden Hinweise zu beachten.

Bitte lesen Sie die Anleitung und insbesondere die Sicherheitshinweise vor der Inbetriebnahme des Gerätes sorgfältig durch. Sie finden eine Reihe von wichtigen und nützlichen Hinweisen, die vor der Inbetriebnahme von jedem Benutzer verstanden und beachtet werden müssen. Bewahren Sie die Bedienungsanleitung auf und geben Sie diese bei Weitergabe des Gerätes mit. Diese Anleitung können Sie auch im Internet auf unserer Homepage als PDF-Datei herunterladen.

SOLAR CAMPINGLEUCHTE
Modell:W55

IMPORTIERT DURCH:
AHG Wachsmuth & Krogmann mbH
Burchardstraße 14
20095 Hamburg
Deutschland
30/2024
50001411
www.wachsmuth-krogmann.com

Übersicht / Geräteteile



Lieferumfang / Geräteteile

- 1 Haken
 - 2 Solarpanel
 - 3 Ein-/Aus-Schalter
 - 4 Seitenlicht
 - 5 Hauptlicht
 - 6 Abdeckung USB-Buchsen
 - 7 USB-Ladekabel
 - 8 USB-Ladebuchse
 - 9 Akku-Ladezustand-Indikator
 - 10 Ausgang Powerbank-USB-Buchse
- Bedienungsanleitung und Garantiekarte
(ohne Abbildung)

Allgemeines Bedienungsanleitung lesen und aufbewahren



Diese Bedienungsanleitung gehört zu dieser Solar Campleuchte (im

Folgenden auch „Produkt“ genannt). Sie enthält wichtige Informationen zur Inbetriebnahme und Bedienung. Lesen Sie die Bedienungsanleitung, insbesondere die Sicherheitshinweise, sorgfältig durch, bevor Sie das Produkt einsetzen. Die Nichtbeachtung dieser Bedienungsanleitung kann zu schweren Verletzungen oder Schäden am Produkt führen. Die Bedienungsanleitung basiert auf den in der Europäischen Union gültigen Normen und Regeln. Beachten Sie im Ausland auch landesspezifische Richtlinien und Gesetze. Bewahren Sie die Bedienungsanleitung für die weitere Nutzung auf. Wenn Sie das Produkt an Dritte weitergeben, geben Sie unbedingt diese Bedienungsanleitung mit. Diese Bedienungsanleitung erhalten Sie auch über unsere Webseite:
<http://www.wachsmuth-krogmann.com>

Zeichenerklärung



Ausgabedatum der Bedienungsanleitung:
Monat/Jahr



HINWEIS! Dieses Signalwort warnt vor möglichen Sachschäden.



Dieses Symbol gibt Ihnen nützliche Zusatzinformationen zum Zusammenbau oder Betrieb.



WARNUNG! Dieses Signalsymbol/-wort bezeichnet eine Gefährdung mit einem mittleren Risikograd, die, wenn sie nicht vermieden wird, den Tod oder eine schwere Verletzung zur Folge haben kann.



VORSICHT! Dieses Signalsymbol/-wort bezeichnet eine Gefährdung mit einem niedrigen Risikograd, die, wenn sie nicht vermieden wird, eine geringfügige oder mäßige Verletzung zur Folge haben kann.



Konformitätserklärung (siehe Kapitel „Konformitätserklärung“): Mit diesem Symbol gekennzeichnete Produkte erfüllen alle anzuwendenden Gemeinschaftsvorschriften des Europäischen Wirtschaftsraums. Dieses Symbol bedeutet, dass das Produkt mit Schutzkleinspannung (SELV / PELV) arbeitet.



IP43

Das Produkt ist vor dem Eindringen von Fremdkörpern mit einem Durchmesser von mindestens 1 mm sowie gegen senkrecht fallendes Tropf-/Sprühwasser bei einer Gehäuseeignung bis 60° geschützt.

Universal Serial Bus



MDX
Verpackung / Papier
gute Wiederverwertung
Einzelteile / Holz
aus nachhaltiger Forstwirtschaft
Verpackung / Papier
aus nachhaltiger Forstwirtschaft
FSC® C109042

Die Verpackung besteht aus FSC-zertifiziertem Papier/Pappe



Dieses Symbol kennzeichnet Geräte, die mit Gleichstrom betrieben werden.

Sicherheit

Bestimmungsgemäße Verwendung

Dieses Produkt ist als mobile Lichtquelle für den Außen- und Innenbereich vorgesehen und kann mittels Sonnenlicht aufgeladen und als Powerbank verwendet werden. Es ist ausschließlich für den Privatgebrauch bestimmt und nicht für den gewerblichen Bereich geeignet. Verwenden Sie das Produkt nur, wie in dieser Bedienungsanleitung beschrieben. Jede andere Verwendung gilt als nicht bestimmungsgemäß und kann zu Sachschäden oder sogar zu Personenschäden führen. Das Produkt ist kein Kinderspielzeug. Der Hersteller oder Händler übernimmt keine Haftung für Schäden, die durch nicht bestimmungsgemäßen oder falschen Gebrauch entstanden sind.

Allgemeine Sicherheitshinweise



WARNUNG!

Gefahren für Kinder und Personen mit verringerten physischen, sensorischen oder mentalen Fähigkeiten (beispielsweise teilweise Behinderte, ältere Personen mit Einschränkung ihrer physischen und mentalen Fähigkeiten) oder Mangel an Erfahrung und Wissen (beispielsweise ältere Kinder).

- Dieses Produkt kann von Kindern ab 8 Jahren und darüber sowie Personen mit verringerten physischen, sensorischen oder mentalen Fähigkeiten oder Mangel an Erfahrung und Wissen benutzt werden, wenn sie beaufsichtigt oder bezüglich des sicheren Gebrauchs des Produktes unterwiesen wurden und die daraus

resultierenden Gefahren verstehen.

- Kinder dürfen nicht mit dem Produkt spielen.
- Reinigung und Benutzerwartung dürfen nicht von Kindern ohne Beaufsichtigung durchgeführt werden.
- Halten Sie Kinder jünger als 8 Jahre vom Produkt und von der Anschlussleitung fern.
- Lassen Sie das Produkt während des Betriebs nicht unbeaufsichtigt.



WARNUNG!

STROMSCHLAGGEFAHR!

- Fehlerhafte Elektroinstallation oder zu hohe Netzspannung können zu elektrischem Stromschlag führen.
- Schließen Sie das Anschlusskabel nur an, wenn die Spannung der Spannungsquelle mit der Angabe auf dem Typenschild übereinstimmt.
 - Das Produkt darf nur mit Schutzkleinspannung versorgt

werden (entsprechend der Kennzeichnung der Klasse III auf dem Produkt).



VORSICHT!

VERBRENNUNGSGEFAHR!

Während des Gebrauchs werden Teile des Produkts heiß.

Leuchtmittel entwickeln Hitze und eine starke Leuchtkraft.

- Schauen Sie nicht direkt in das Licht der LEDs.
- Achten Sie bei der Prüfung oder Inbetriebnahme des Produkts darauf, nicht in die Augen von Personen oder anderen Lebewesen zu leuchten.
- Betrachten Sie die LEDs während des Betriebs nicht mit einem optischen Instrument.



VORSICHT!

VERLETZUNGSGEFAHR!

- Das Produkt darf weder modifiziert noch technisch verändert werden.
- Verwenden Sie ausschließlich

vom Hersteller vorgesehene Teile und Komponenten.

- Betreiben Sie dieses Produkt nicht weiter, sobald Sie Beschädigungen feststellen.
- Lassen Sie Reparaturen ausschließlich durch den Hersteller, dessen Service-Stelle oder eine qualifizierte Elektrofachkraft durchführen.

Sicherheitshinweise für Akkus



VORSICHT!

EXPLOSIONSGEFAHR!

- Schließen Sie den Akku niemals kurz.
- Öffnen Sie niemals den Akku.
- Werfen Sie den Akku nichts ins Feuer.
- Laden Sie das Produkt ausschließlich über das mitgelieferte USB-Kabel an einem dafür geeigneten USB-Ladegerät oder über den USB-Anschluss eines Computers auf.

- Laden Sie den Akku bei Raumtemperatur.



VORSICHT! VERÄTZUNGSGEFAHR!

- Öffnen Sie niemals den Akku.
- Vermeiden Sie bei austretender Akkuflüssigkeit den Kontakt mit Haut, Augen und Schleimhäuten. Spülen Sie bei Kontakt die betroffenen Stellen sofort mit reichlich klarem Wasser und suchen Sie umgehend einen Arzt auf.
- Tragen Sie im Falle eines auslaufenden Akkus unbedingt Schutzhandschuhe.



Sollte der Akku defekt sein, ist das komplette Produkt fachgerecht zu entsorgen.

Erstinbetriebnahme

Produkt und Lieferumfang prüfen



HINWEIS! BESCHÄDIGUNGSGEFAHR!

Wenn Sie die Verpackung unvorsichtig mit einem scharfen Messer oder anderen spitzen Gegenständen öffnen, kann die Oberfläche des Produkts beschädigt werden.

- Gehen Sie beim Öffnen vorsichtig vor.
1. Nehmen Sie das Produkt aus der Verpackung.
 2. Prüfen Sie, ob die Lieferung vollständig ist (siehe Kapitel „Lieferumfang/Geräteteile“).
 3. Prüfen Sie das Produkt und die Einzelteile auf Schäden. Nehmen Sie ein beschädigtes Produkt nicht in Betrieb, und wenden Sie sich über die auf der Garantiekarte angegebene Service-adresse an den Hersteller.

Erste Ladung

Laden Sie vor der Erstinbetriebnahme den Akku des Produkts, wie im Kapitel Bedienung beschrieben, vollständig auf.

Bedienung

Licht ein-/um- und ausschalten

Drücken Sie den Ein-/Aus-Schalter **3** wie folgt:

- 1 x Drücken: Seitenlicht 4 stark
- 2 x Drücken: Seitenlicht schwach
- 3 x Drücken: Hauptlicht 5 stark
- 4 x Drücken: Hauptlicht schwach
- 5 x Drücken: Seitenlicht und Hauptlicht stark
- 6 x Drücken: SOS-Funktion
- 7 x Drücken: Aus

Akku über USB aufladen

Sinkt die Kapazität des Akkus unter 25 %, leuchtet nur noch eine LED des Akku-Ladezustand-Indikators **9** und der Akku sollte geladen werden.



Während des Ladevorgangs lässt sich das Produkt nicht einschalten, somit ist ein Dauerbetrieb nicht möglich.

1. Öffnen Sie die Abdeckung der USB-Buchse **6**.
2. Verbinden Sie das USB-Ladekabel **7** mit der USB-Ladebuchse **8**.
3. Verbinden Sie das andere Ende des USB-Ladekabels über einen geeigneten USB-Adapter (nicht im Lieferumfang enthalten) mit einer Steckdose. Die technischen Daten des Netzadapters müssen mit den technischen Daten des Produkts übereinstimmen! *Der Akku-Ladezustand-Indikator **9** blinkt, während der Akku lädt. Sobald dieser vollständig geladen ist, leuchten alle 4 LED blau.* Die Ladezeit für eine vollständige Ladung beträgt etwa 10,5 Stunden.
4. Entfernen Sie das USB-Ladekabel **7** aus der Ladebuchse **8**, sobald der Akku geladen ist.

5. Verschließen Sie die USB-Buchse mit der Abdeckung **6**.

Der Akku ist geladen.

Akku über Solarpanel aufladen

1. Schalten Sie das Produkt aus.
2. Positionieren Sie das Produkt an einer sonnigen Position.

Der Akku wird mittels Sonnenlicht geladen.

Kontrolle des Akku-Ladezustandes

Der Akku-Ladezustand-Indikator **9** gibt Auskunft über die Kapazität des Akkus.

- 1 LED: 25 %
- 2 LED: 50 %
- 3 LED: 75 %
- 4 LED: 100 %

Aufhängen des Produkts

Hängen Sie das Produkt am Haken **1** an einem dafür geeigneten Platz (vor Hitze und Nässe etc. geschützt) auf.

Powerbank-Funktion

Betreiben oder laden Sie dafür geeignete Geräte über den Akku des Produkts.

1. Öffnen Sie die Abdeckung der USB-Buchse **6**.
2. Verbinden Sie das Gerät mittels USB-Ladekabel **7** mit der Powerbank-USB-Buchse **10**.
Das verbundene Gerät wird mit Strom versorgt.
3. Entfernen Sie das USB-Ladekabel **7** aus der Powerbank-USB-Buchse **10**, sobald Sie das Produkt nicht weiter als Powerbank nutzen.
4. Verschließen Sie die USB-Buchse mit der Abdeckung **6**.

Das Produkt wurde als Powerbank genutzt.

Wartung, Reinigung und Pflege



HINWEIS! KURZSCHLUSSGEFAHR!

In das Gehäuse eingedrungenes Wasser oder andere Flüssigkeiten können einen Kurzschluss verursachen.

- Tauchen Sie das Produkt nicht in Wasser oder andere Flüssigkeiten.
- Achten Sie darauf, dass kein Wasser oder andere Flüssigkeiten in das Gehäuse gelangen.



HINWEIS! BESCHÄDIGUNGSGEFAHR!

Unsachgemäßer Umgang mit dem Produkt kann zu Beschädigungen des Produktes führen.

- Verwenden Sie keine aggressiven Reinigungsmittel, Bürsten mit Metall- oder Nylonborsten sowie keine scharfen oder metallischen Reinigungsgegenstände wie Messer, harte Spachtel und dergleichen. Diese können die Oberflächen beschädigen.

- Geben Sie das Produkt keinesfalls in die Spülmaschine. Sie würden es dadurch zerstören.

- Lassen Sie das Produkt nach dem Betrieb vollständig abkühlen.

1. Verschließen Sie vor der Reinigung alle Buchsen mit den dafür vorgesehenen Abdeckkappen. Es darf keinesfalls Wasser in die Buchsen gelangen. Feuchtigkeit könnte den Akku kurzschließen und zerstören.
2. Lassen Sie das Produkt vollständig abkühlen.
3. Wischen Sie das Produkt mit einem leicht angefeuchteten Tuch ab. Lassen Sie alle Teile danach vollständig trocknen.

Das Produkt ist gereinigt.

Aufbewahrung




Lassen Sie das Produkt vollständig abkühlen. Alle Teile müssen vor dem Aufbewahren vollkommen sauber und trocken sein.

- Bewahren Sie das Produkt stets an einem trockenen Ort auf.
- Schützen Sie das Produkt vor direkter Sonneneinstrahlung.
- Lagern Sie das Produkt für Kinder unzugänglich und sicher verschlossen bei einer Lagertemperatur zwischen 5 °C und 20 °C (Zimmertemperatur).



Zur Erhaltung der Kapazität des Akkus muss das Produkt spätestens alle 4 Monate mindestens 2 Stunden lang aufgeladen werden.

Technische Daten

Modell:	WS5
Artikelnummer:	1030726
Leuchtmittel:	max. 6,5 W (75 LED)
Farbtemperatur:	6500 K – 7500 K
Akkutyp:	3,7 V ; Li-Ionen; 2200 mAh (x 2)
Betriebs-Spannung/-Strom:	5,0 V  ; 1,0 A
Ausgangs-Spannung/-Strom (Powerbank):	5,0 V  ; 1,0 A
Solarpanel:	5 V  , 60 mAh, Polykristallin
Risikogruppe (gemäß EN 62471:2008):	0
Schutzklasse:	III
Schutzart:	IP43

Die Lichtquelle ist nicht tauschbar, weil sie konstruktionsbedingt fest mit dem umgebenden Produkt verbunden ist.

Konformitätserklärung



Wir, AHG Wachsmuth & Krogmann mbH, Burchardstraße 14, 20095 Hamburg, Deutschland erklären in alleiniger Verantwortung, dass das weiter oben genannte Produkt die grundlegenden Anforderungen der aufgeführten EU Richtlinien erfüllt. Die EU-Konformitätserklärung kann bei der vorher aufgeführten Adresse angefordert werden.

Entsorgung

Verpackung entsorgen



Entsorgen Sie die Verpackung sortenrein. Geben Sie Pappe und Karton zum Altpapier, Folien in die Wertstoffsammlung.



Das Verpackungsmaterial ist teilweise wiederverwertbar. Entsorgen Sie die Verpackung umweltgerecht und führen Sie sie der Wertstoffsammlung zu. Entsorgen Sie sie an einer öffentlichen Sammelstelle.

Produkt entsorgen

(Anwendbar in der Europäischen Union und anderen europäischen Staaten mit Systemen zur getrennten Sammlung von Wertstoffen)



Altgeräte dürfen nicht in den Hausmüll! Das

nebenstehende Symbol einer durchgestrichenen Mülltonne auf Rädern zeigt an, dass dieses Gerät der Richtlinie 2012/19/EU unterliegt. Diese Richtlinie besagt, dass Sie dieses Gerät am Ende seiner Nutzungszeit nicht mit dem normalen Haushaltsmüll entsorgen dürfen, sondern in speziell eingerichteten Sammelstellen, Wertstoffhöfen oder Entsorgungsbetrieben abgeben müssen. Diese Entsorgung ist für Sie kostenfrei. Schonen Sie die Umwelt und entsorgen Sie fachgerecht. Für den deutschen Markt gilt: Beim Kauf eines Neugerätes haben Sie das Recht, das entsprechende Altgerät an Ihren Händler zurückzugeben. Händler von Elektro- und Elektronikgeräten mit einer

Verkaufsfläche von mindestens 400 qm sowie Lebensmittelhändler mit einer Verkaufsfläche von mindestens 800 qm, die regelmäßig Elektro- und Elektronikgeräte verkaufen, sind außerdem verpflichtet, Altgeräte unentgeltlich zurückzunehmen, auch ohne, dass ein Neugerät gekauft wird, wenn die Altgeräte in keiner Abmessung größer sind als 25 cm. Wir bieten Ihnen Rücknahmemöglichkeiten direkt bei unserem Partner „take-e-away“ bei Ihnen in der Nähe an. Informieren Sie sich auch bei Ihrem Händler über die Rücknahmemöglichkeiten vor Ort. Sofern Ihr Altgerät personenbezogene Daten enthält, sind Sie selbst für deren Löschung verantwortlich, bevor Sie es zurückgeben. Sofern dies ohne Zerstörung des Altgerätes möglich ist, entnehmen Sie die alten Batterien oder Akkus sowie Lampen bevor Sie das Altgerät zur Entsorgung zurückgeben und führen Sie sie einer separaten Sammlung zu. Bei fest eingebauten Akkus ist bei der Entsorgung darauf hinzuweisen, dass das Gerät einen Akku

enthält. Weitere Möglichkeiten zur Entsorgung des ausgedienten Produkts erfahren Sie bei Ihrer Gemeinde- oder Stadtverwaltung.



Batterien und Akkus dürfen nicht in den

Hausmüll! Das nebenstehende Symbol bedeutet, dass Batterien und Akkus nicht zusammen mit dem Hausmüll entsorgt werden dürfen. Verbraucher sind gesetzlich verpflichtet, alle Batterien und Akkus, egal, ob sie Schadstoffe*) enthalten oder nicht, bei einer Sammelstelle ihrer Gemeinde/ ihres Stadtteils oder im Handel abzugeben, damit sie einer umweltschonenden Entsorgung sowie einer Wiedergewinnung von wertvollen Rohstoffen wie z. B. Kobalt, Nickel oder Kupfer zugeführt werden können. Die Rückgabe von Batterien und Akkus ist unentgeltlich. Einige der möglichen Inhaltsstoffe wie Quecksilber, Cadmium und Blei sind giftig und gefährden bei einer unsachgemäßen Entsorgung die Umwelt. Schwermetalle

z. B. können gesundheitsschädigende Wirkungen auf Menschen, Tiere und Pflanzen haben und sich in der Umwelt sowie in der Nahrungskette anreichern, um dann auf indirektem Weg über die Nahrung in den Körper zu gelangen. Bei lithiumhaltigen Altbatterien besteht hohe Brandgefahr. Daher muss auf die ordnungsgemäße Entsorgung von lithiumhaltigen Altbatterien und -akkus besonderes Augenmerk gelegt werden. Bei falscher Entsorgung kann es außerdem zu inneren und äußeren Kurzschlüssen durch thermische Einwirkungen (Hitze) oder mechanische Beschädigungen kommen. Ein Kurzschluss kann zu einem Brand oder einer Explosion führen und schwerwiegende Folgen für Mensch und Umwelt haben. Kleben Sie daher bei lithiumhaltigen Batterien und Akkus vor der Entsorgung die Pole ab, um einen äußeren Kurzschluss zu vermeiden. Batterien und Akkus, die nicht fest im Gerät verbaut sind, müssen vor der Entsorgung entfernt und separat entsorgt werden. Batterien und Akkus

bitte nur in entladener Zustand abgeben! Verwenden Sie wenn möglich Akkus anstelle von Einwegbatterien.

*) gekennzeichnet mit:

Cd = Kadmium

Hg = Quecksilber

Pb = Blei



Hinweis!

Zur Demontage des/der Akkus finden Sie eine Demontageanleitung auf unserer Homepage www.wachsmuth-krogmann.com

KUNDENSERVICE



00800-09 34 85 67

kostenfreie Telefonhotline



info@zeitlos-vertrieb.de

Sie finden die aktuellste Version der Bedienungsanleitung
auf unserer Homepage unter **www.wachsmuth-krogmann.com**

© Copyright

Nachdruck oder Vervielfältigung

(auch auszugsweise) nur mit Genehmigung der:

AHG Wachsmuth & Krogmann mbH

Burchardstraße 14, 20095 Hamburg, Deutschland

Diese Druckschrift, einschließlich aller ihrer Teile, ist urheberrechtlich geschützt.

Jede Verwertung außerhalb der engen Grenzen des Urheberrechts ist ohne Zustimmung der
AHG Wachsmuth & Krogmann mbH unzulässig und strafbar. Das gilt insbesondere für
Vervielfältigungen, Übersetzungen, Mikroverfilmungen und die Einspeisung und
Verarbeitung in elektronischen Systemen.

Importiert durch:

AHG Wachsmuth & Krogmann mbH

Burchardstraße 14, 20095 Hamburg, Deutschland

50001411



07/2024