

**ATENCIÓN AL CLIENTE**  
 ☎ 00800-09 34 85 67  
 Hotline gratuita  
 ✉ info@zeitlos-vertrieb.de  
 Art.-Nr.: 5917

Encontrará la última versión del manual de instrucciones en nuestra página web [www.wachsmuth-krogmann.com](http://www.wachsmuth-krogmann.com)

© Copyright  
 La reproducción o copia (total o parcial) únicamente se permite con la autorización expresa de:  
 AHG Wachsmuth & Krogmann mbH  
 Lange Mühren 1  
 20095 Hamburgo  
 Alemania

Este folleto, y todas sus partes, están protegidos por la ley de propiedad intelectual. Cualquier uso del mismo fuera de los estrechos límites de la ley de propiedad intelectual es ilegal y sancionable sino se cuenta el consentimiento de AHG Wachsmuth & Krogmann mbH. Esto se aplica especialmente al fotocopiar, traducir, microfilmear y al almacenar y procesar en sistemas electrónicos.

Importado por:  
 AHG Wachsmuth & Krogmann mbH  
 Lange Mühren 1  
 20095 Hamburgo  
 Alemania  
 50001009

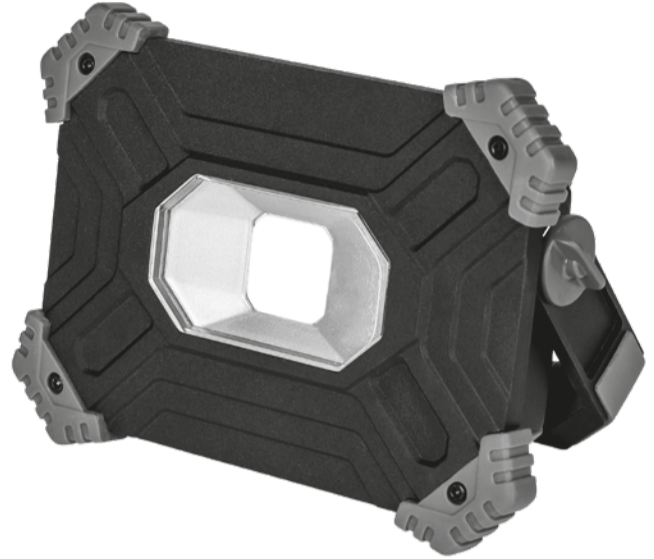


Hecho en China

**WORKZONE®**

# Foco LED de trabajo con batería

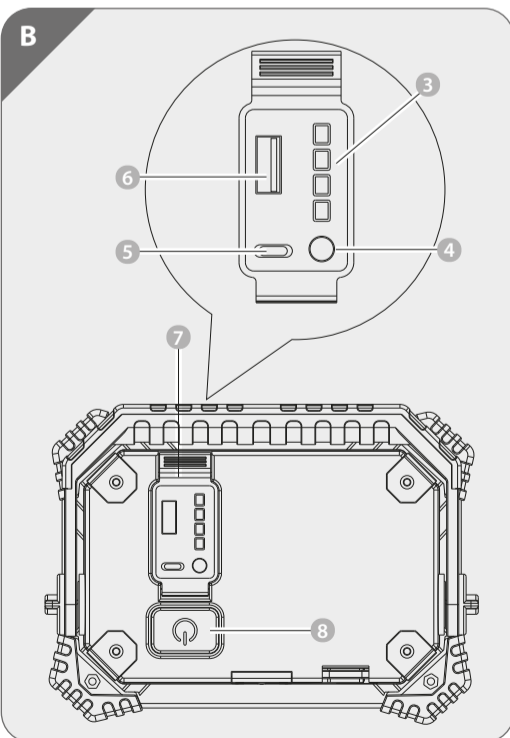
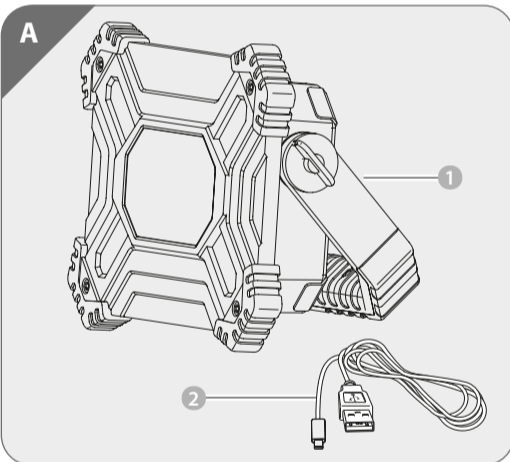
1148



**3 años**  
**GARANTÍA DE FABRICANTE**

**ATENCIÓN AL CLIENTE**  
 ☎ 00800-09 34 85 67  
 Hotline gratuita  
 ✉ info@zeitlos-vertrieb.de  
 Art.-Nr.: 5917

## MANUAL DE INSTRUCCIONES



- 1 Asa de transporte
- 2 Cable USB
- 3 Indicador de nivel de la batería
- 4 Tecla para el indicador de nivel de la batería
- 5 Toma USB-C
- 6 Puerto USB
- 7 Tapa protectora
- 8 Interruptor de encendido y apagado

### Generalidades

#### Leer y conservar el manual de instrucciones

Estas instrucciones de uso pertenecen al foco de trabajo con batería (en adelante, denominado „foco“). Contiene información esencial relativa a la puesta en marcha y al manejo.

Lea atentamente las instrucciones de uso, especialmente las indicaciones de seguridad, antes de utilizar el foco. El incumplimiento de las presentes instrucciones de uso puede provocar lesiones graves o daños en el foco. Las instrucciones de uso se basan en las normas y reglas vigentes de la Unión Europea. En el caso de otros países, deberá tener en cuenta también las directivas y leyes específicas de cada país.

Conserve las instrucciones de uso para futuras consultas. En caso de que transfiera el foco a terceros, asegúrese de incluir las presentes instrucciones de uso.

#### Explicación de los símbolos

- Fecha de publicación del manual de instrucciones: mes/año
- ¡NOTA!** Esta palabra de advertencia advierte frente a posibles daños materiales
- ¡ADVERTENCIA!** Este símbolo o palabra de advertencia indica un peligro con un nivel de riesgo medio que, de no evitarse, puede provocar la muerte o lesiones graves.
- ¡PRECAUCIÓN!** Este símbolo o palabra de advertencia indica un peligro con un nivel de riesgo bajo que, de no evitarse, puede provocar lesiones leves o moderadas.

**CE** Mediante el marcado CE, el fabricante certifica que este dispositivo eléctrico cumple las directivas europeas vigentes.

**IP65** Totalmente protegido contra la entrada de objetos sólidos y polvo y protegido frente a salpicaduras de agua. Este símbolo significa que el producto funciona con baja tensión de protección (SELV / PELV).

Este símbolo identifica a dispositivos que funcionan con corriente continua.

Conexión USB

Madera procedente de bosques bien gestionados

### Seguridad

#### Uso previsto

El foco ha sido diseñado exclusivamente para iluminar áreas de trabajo, p. ej., en talleres. El foco no ha sido diseñado como lámpara de lectura. El foco está destinado exclusivamente para uso privado y no es apto para uso industrial.

Utilice el foco sólo como se describe en el presente manual de instrucciones. Cualquier otro uso se considerará inapropiado y puede ocasionar daños materiales e incluso daños personales. El foco no es ningún juguete.

El fabricante o distribuidor no asumirá ninguna responsabilidad por daños ocasionados por un uso inapropiado o incorrecto.

**¡ADVERTENCIA!**

Lea y observe todas las instrucciones de seguridad que se indican a continuación. El incumplimiento de estas instrucciones e indicaciones de seguridad puede ocasionar riesgos considerables de accidentes y lesiones, así como daños a la propiedad y al aparato.

#### Indicaciones generales de seguridad

- ¡ADVERTENCIA!**  
**¡Peligro de descarga eléctrica!**  
 • La fuente de luz de estas luces no se puede sustituir. Cuando la fuente de luz haya llegado al final de su vida útil, se deben sustituir todas las luces.
- Conecte el foco únicamente a tomas USB de fácil acceso para poder desconectar rápidamente el foco en caso de avería.
- No ponga en funcionamiento el foco si presenta daños visibles o si el cable o el enchufe de alimentación están dañados.

- No abra la carcasa, encargue la reparación a profesionales. Para ello, diríjase a un taller especializado. Quedan excluidas las reclamaciones de responsabilidad y de garantía en caso de reparaciones efectuadas por el cliente, de conexiones inadecuadas o de manejo inapropiado.
- Al efectuar reparaciones, se deben utilizar sólo piezas que correspondan a los datos originales del aparato. En este foco hay componentes eléctricos y mecánicos esenciales para la protección contra fuentes de peligro.
- No sumerja el foco ni el cable de carga USB en agua u otros líquidos.
- No coloque el foco sobre bañeras, lavabos y otros objetos rellenos de agua.
- Bajo ningún concepto, coja un aparato conectado a la red que haya caído al agua. En este caso, desconecte inmediatamente el enchufe de la red.
- Mantenga el foco y el cable de carga USB alejados del fuego y de superficies calientes.
- No doble el cable de carga USB ni lo coloque sobre bordes afilados.
- No lo ponga en funcionamiento en estancias húmedas o bajo la lluvia.
- Desconecte el foco y desenchufe el cable de carga USB de la toma USB cuando se haya cargado completamente la batería, cuando vaya a limpiar el foco o cuando presente una avería.
- Mantenga el foco y el cable de carga USB alejados lejos de los niños.
- La batería del foco no se puede sustituir. No intente cambiar la batería.
- Cargue la batería del foco solo en interiores.



## WARNING!

**Riesgos para niños y personas con discapacidad física, sensorial o mental (por ejemplo, personas con alguna discapacidad o de edad avanzada con capacidades físicas y mentales reducidas) o que no cuenten con experiencia ni conocimientos (por ejemplo, niños mayores).**

- Este foco puede ser utilizado por niños a partir de ocho años, así como por personas con discapacidad física, sensorial o mental o sin experiencia ni conocimientos, siempre que sean vigilados o hayan sido entrenados en el uso seguro del foco, y entiendan los peligros que puedan emanar de él. Los niños no deben jugar con el foco. La limpieza y el mantenimiento por parte del usuario no deben ser realizados por niños sin supervisión.
- Mantenga el foco y el cable de conexión alejados de niños menores de ocho años.
- No deje que los niños jueguen con los materiales de embalaje. ya que al jugar con ellos pueden quedar atrapados y asfixiarse.



## ¡ADVERTENCIA!

**¡Riesgo de explosión e incendio!**

- La manipulación inadecuada del foco y de la batería puede ocasionar explosiones o incendios.
- Mantenga el foco alejado del agua, de otros líquidos, del fuego y de superficies calientes.
  - No cubra el foco con objetos o ropa.
  - Mantenga una distancia de al menos 5 cm con materiales fácilmente inflamables.
  - No exponga el foco a un calor excesivo, como a la luz solar directa, al fuego o similares.
  - Cargue el foco únicamente con los accesorios suministrados.



## ¡ADVERTENCIA!

**¡Riesgo de quemaduras!**

- El contacto del líquido de la batería con la piel u otras partes del cuerpo puede provocar quemaduras.
- Evite que los ácidos de la batería entren en contacto con la piel, los ojos y las mucosas. En caso de contacto, limpie enseguida la zona afectada con abundante agua limpia y consulte inmediatamente a un médico.
  - Utilice siempre guantes de protección en caso de que una batería tenga fugas y elimine el líquido de la batería con un paño seco y absorbente.



## PRECAUCIÓN!

**¡Riesgo de lesiones!**

- La luz de los LED es muy clara y puede dañar los ojos si se mira directamente.
- Nunca mire directamente los LED del foco cuando estén encendidos.
  - Al utilizar el foco, asegúrese de no iluminar los ojos de las personas o de otros seres vivos.



## ¡NOTA!

**¡Riesgo de daños!**

- Una manipulación inadecuada del foco puede producir daños en el foco.
- Coloque el foco en una superficie fácilmente accesible, firme, seca, resistente al calor y suficientemente estable. No coloque el foco en el borde de la superficie.
  - No coloque el foco en superficies calientes o en las inmediaciones de ellas (placas de cocina, etc.).
  - No ponga el cable de carga USB en contacto con piezas calientes.
  - No exponga el foco a inclemencias meteorológicas.
  - No utilice el foco más de 3 horas seguidas. Para evitar descargas totales que puedan resultar perjudiciales, vuelva a recargar la batería pasado ese tiempo.

- En caso de que no desee utilizar el foco durante un largo período de tiempo, recargue completamente la batería antes de guardarlo.
- La intensidad de la luz del foco no se puede regular y no debe utilizarse con un regulador de intensidad de luz externo.

## Primera puesta en marcha

**Comprobar el foco y el volumen de suministro**



## ¡NOTA!

**¡Riesgo de daños!**

El foco puede dañarse rápidamente en caso de que se abra el embalaje sin cuidado con un cuchillo u otros objetos afilados.

- Al abrirlo proceda con cuidado.

1. Saque el producto del embalaje.
2. Compruebe que no falte ninguna pieza (véase la fig. A).
3. Compruebe si el foco o cada uno de sus componentes presentan daños. En caso de que sea así no utilice el foco. Póngase en contacto con el fabricante a través de la dirección del servicio postventa que se indica en la tarjeta de garantía.

## Cargar el foco

Antes de utilizarlo por primera vez, debe cargar completamente la batería del foco. La carga tiene una duración aproximada de 5-6 horas.

1. Asegúrese de que el foco esté apagado.
2. Desenrolle completamente el cable de carga USB ②.
3. Conecte el cable de carga USB ② suministrado en la toma USB-C ⑤ del foco (véase la fig. B) y conecte el cable a un adaptador de carga con seguridad SELV (no incluido / 5 V mín. 2 A).
4. El indicador del nivel de la batería ③ parpadeará en azul cuando se esté cargando la batería (véase la fig. B).
5. Las cuatro luces del indicador del nivel de batería ③ se iluminarán en verde cuando la batería esté completamente cargada. Desconecte la alimentación eléctrica del foco.



Mientras se esté cargando el producto no es posible encender la lámpara, por lo que no es posible un funcionamiento continuo.

## Manejo

El foco ofrece tres niveles de luminosidad (100 %, 50 % y 25 %).

1. Para comprobar la carga de la batería, pulse la tecla del indicador de nivel de batería ④ (véase la fig. B). Cuando la batería está completamente cargada, las cuatro luces del indicador de nivel de la batería ③ se iluminan en verde. Cuanto más bajo sea el nivel de carga, menos luces se iluminarán. Con la batería completamente cargada, el tiempo de funcionamiento es aprox. de 2 horas.
2. Lleve el foco con el asa de transporte ① al lugar deseado.
3. Para encender el foco pulse el interruptor de encendido y apagado ③ (véase la fig. B).  
**El LED se iluminará con el nivel de brillo 100 %.**
4. Para reducir el brillo pulse brevemente el interruptor de encendido y apagado ③.  
**El LED se iluminará con el nivel de brillo 50 %.**
5. Para seguir reduciendo el brillo pulse nuevamente el interruptor de encendido y apagado ③.  
**El LED se iluminará con el nivel de brillo 25 %.**
6. Para fijar el foco abra el asa de transporte ① de modo que la luz caiga en el ángulo deseado sobre la superficie de trabajo.
7. Para apagar el foco pulse el interruptor de encendido y apagado ③.

## Utilizar la batería como una batería externa

Conecte el dispositivo que se debe cargar al foco a través de un cable de carga USB conectando el conector al puerto USB ⑥ (consulte la pág. 5).

## Limpieza



## ¡NOTA!

**¡Riesgo de daños!**

Una manipulación inadecuada del foco puede producir daños en el foco.

- No utilice productos de limpieza agresivos, cepillos con cerdas metálicas o de nylon ni ningún objeto de limpieza afilado o metálico como cuchillos, espátulas duras y similares. Pueden dañar las superficies.
- No sumerja el foco o el cable de carga USB en agua para limpiarlos ni tampoco los meta en el lavavajillas.
- No limpie el foco o el cable de carga USB con agua corriente ni los rocíe con la manguera de jardín o con una hidrolimpiadora.
- Quite el polvo y la suciedad del foco con un paño suave ligeramente humedecido.
- Para la suciedad persistente, utilice un detergente suave en caso de que sea necesario.

## Almacenamiento

- Cargue completamente la batería del foco antes de guardarla (consulte el capítulo „Cargar el foco“).
- Guarde el foco en un lugar seco, protegido de la luz solar directa y fuera del alcance de los niños.

## Datos técnicos

Modelo:	1148
Número de artículo:	5917
Dimensiones (alto x ancho x fondo):	aprox. 178 x 129 x 44 mm
Tensión de entrada:	5 V $\overline{=}$ , máx. 2 A
Clase de protección:	III
Fuente de luz:	LEDs (no reemplazable)
Potencia del LED:	máx. 20 W 2000 lm $\pm$ 10 % (brillo al 100 %), 1000 lm $\pm$ 10 % (brillo al 50 %), 500 lm $\pm$ 10 % (brillo al 25 %)
Ángulo de dispersión:	105°
Regulable:	No
Tipo de batería:	Li-Ion, 3,7 V, 6600 mAh
Tipo de protección:	IP 65
Tensión de salida de la batería externa:	5 V $\overline{=}$ , 1 A
Área de proyección máxima:	20064 mm <sup>2</sup>

## Declaración de conformidad



Nosotros, AHG Wachsmuth & Krogmann mbH, Lange Mühren 1, 20095 Hamburgo (Alemania), declaramos bajo responsabilidad única que el producto mencionado anteriormente cumple los requisitos esenciales de las directivas UE enumeradas.  
La declaración de conformidad de la UE puede solicitarse en la dirección indicada anteriormente.

## Eliminación de residuos

### Eliminar el embalaje



Elimine los materiales de embalaje sin mezclarlos. Deposite los cartones en el contenedor de papel y los plásticos en los contenedores de reciclaje correspondientes.



Este símbolo indica cómo clasificar correctamente los materiales de embalaje para su eliminación. Deposite el material de embalaje de papel en el contenedor de papel y el plástico, metal o materiales compuestos en el contenedor amarillo.

## Eliminación del producto

(Aplicable en la Unión Europea y en otros países con sistemas de recogida selectiva de materiales)



**¡Los aparatos usados no deben desecharse junto con los residuos domésticos!**

Este símbolo indica que los dispositivos electrónicos no pueden ser tratados como residuos domésticos normales en la UE. Utilice los sistemas de devolución y de recogida municipales o póngase en contacto con el distribuidor en el que adquirió el producto.



**¡Las baterías no deben desecharse junto con los residuos domésticos!**

Como consumidor, está obligado por ley a eliminar las pilas, tanto si contienen sustancias nocivas\* o no, llevándolos a un punto de recogida de su municipio o barrio o entregándolos en el comercio para eliminarlas de manera respetuosa con el medioambiente.

\*marcado con:

Cd = cadmio, Hg = mercurio, Pb = plomo