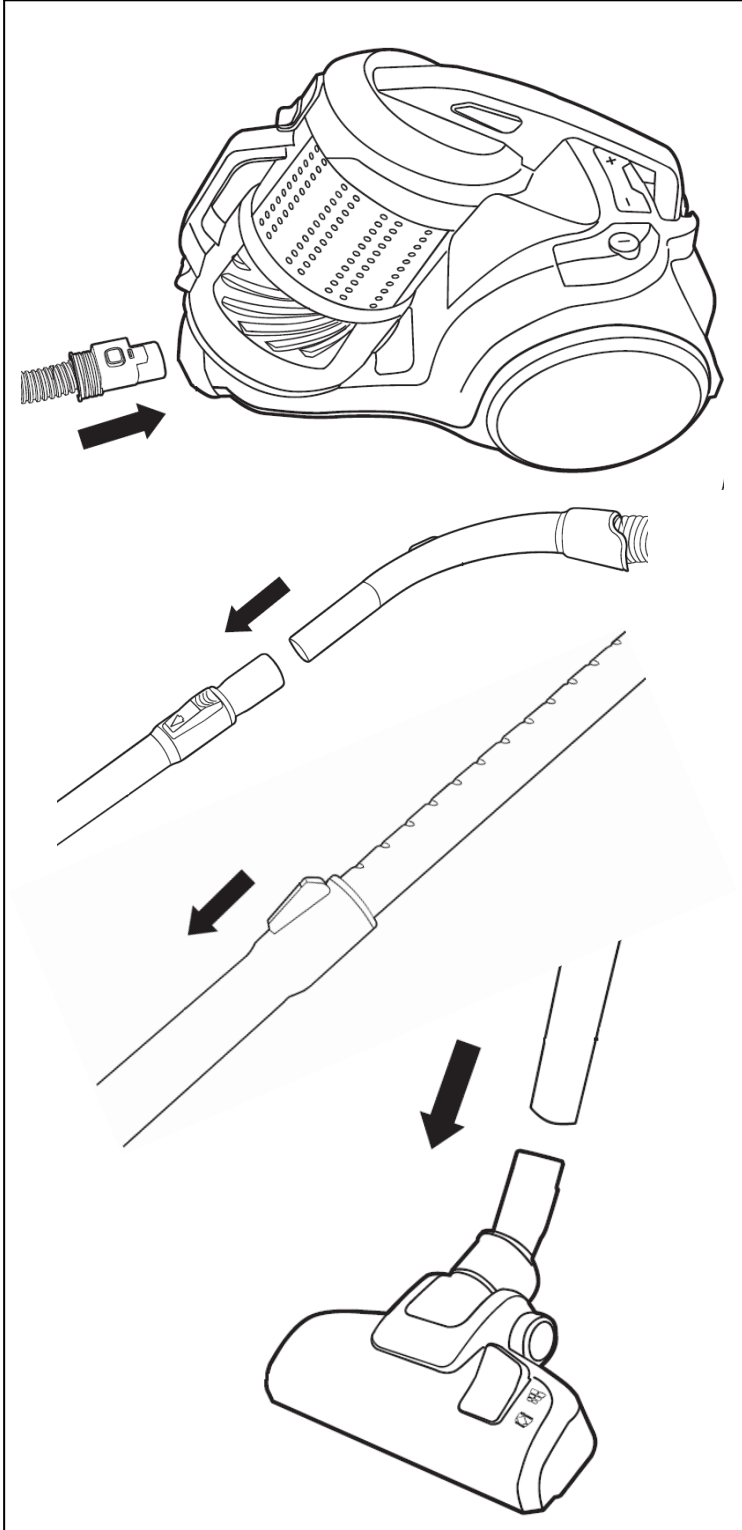
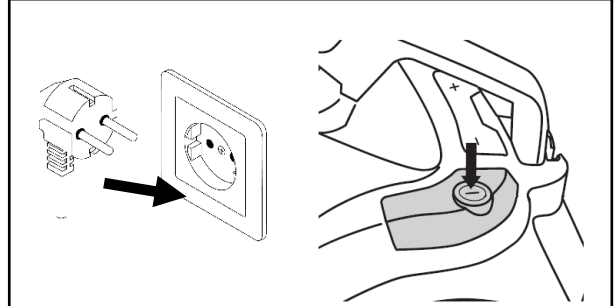




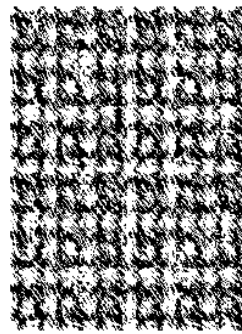
### ZUSAMMENBAU



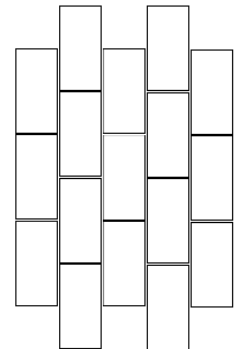
### EINSCHALTEN



### GEEIGNET FÜR



Teppiche



Harte Böden

### FILTER REINIGEN

Spülen Sie die Filter  
mindestens einmal pro  
Monat mit kaltem Wasser

# 1

MONAT

(DE) 01 - 10

(NL) 11 - 20

(PL) 21 - 30

(DK) 31 - 40

# GARANTIE

Sehr geehrte Kundin, sehr geehrter Kunde,

unsere Produkte unterliegen einer strengen Qualitätskontrolle. Sollte dieses Gerät trotzdem nicht einwandfrei funktionieren, bedauern wir dies sehr und bitten Sie, sich an unsere auf der Garantiekarte aufgeführte Serviceadresse zu wenden. Gern stehen wir Ihnen auch telefonisch über die in der Garantiekarte ausgedruckten Service-Hotline zur Verfügung. Für die Geltendmachung von Garantieansprüchen gilt – ohne, dass dadurch Ihre gesetzlichen Rechte eingeschränkt werden – Folgendes:

1. Garantieansprüche können Sie nur innerhalb eines Zeitraumes von max. 2 Jahren, gerechnet ab Kaufdatum, erheben. Unsere Garantieleistung ist auf die Behebung von Material- und Fabrikationsfehlern bzw. den Austausch des Gerätes beschränkt. Unsere Garantieleistung ist für Sie kostenlos.
2. Garantieansprüche müssen jeweils nach Kenntniserlangung unverzüglich erhoben werden. Die Geltendmachung von Garantieansprüchen nach Ablauf des Garantiezeitraumes ist ausgeschlossen, es sei denn, die Garantieansprüche werden innerhalb einer Frist von 2 Wochen nach Ablauf des Garantiezeitraumes erhoben.
3. Ein defektes Gerät übersenden Sie bitte unter Beifügung der Garantiekarte und des Kassenbons portofrei an die Serviceadresse. Wenn der Defekt im Rahmen unserer Garantieleistung liegt, erhalten Sie ein repariertes oder neues Gerät zurück. Mit Reparatur oder Austausch des Gerätes beginnt kein neuer Garantiezeitraum. Maßgeblich bleibt der Garantiezeitraum von 2 Jahren ab Kaufdatum. Dies gilt auch bei Einsatz eines Vor-Ort-Services.

Bitte beachten Sie, dass unsere Garantie bei missbräuchlicher oder unsachgemäßer Behandlung, bei Nichtbeachtung der für das Gerät geltenden Sicherheitsvorkehrungen, bei Gewaltanwendungen oder bei Eingriffen, die nicht von der von uns autorisierten Serviceadresse vorgenommen wurden, erlischt. Vom Garantieumfang nicht (oder nicht mehr) erfasste Defekte am Gerät oder Schäden, durch die die Garantie erloschen ist, beheben wir gegen Kostenerstattung. Dazu senden Sie das Gerät bitte an unsere Serviceadresse.



Bitte kontaktieren Sie:  
Zeitlos Vertriebs GmbH Service Center  
Nachtwaid 6 • 79206 Breisach  
Tel.: 008000 9348567\* • Fax: 07667 / 833952  
(\*kostenfreie Telefonhotline)  
E-Mail: info@zeitlos-vertrieb.de  
50000429

Importiert durch:

AHG Wachsmuth & Krogmann mbH  
Lange Mühren 1 • 20095 Hamburg • Deutschland

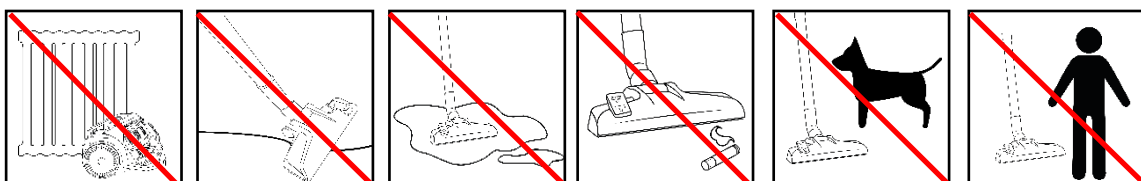
Notieren Sie sich nachfolgend Ihre Seriennummer zur späteren Verwendung.



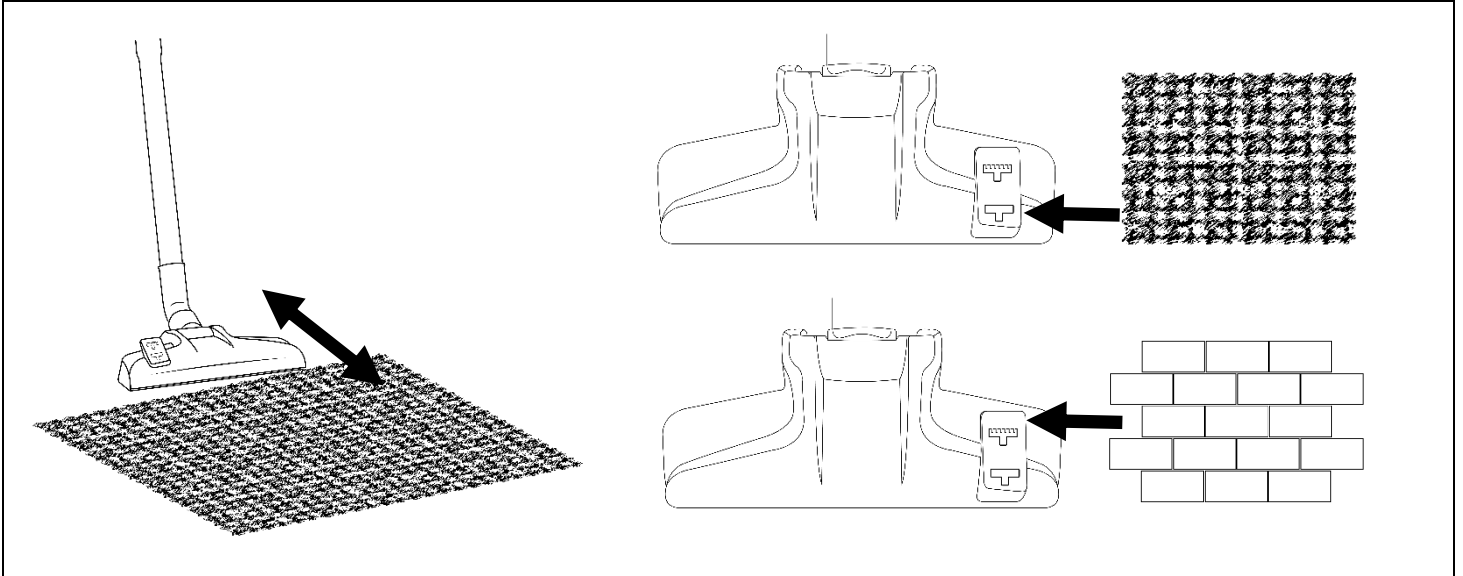
Bild nur zu Illustrationszwecken

## WICHTIGE SICHERHEITSHINWEISE

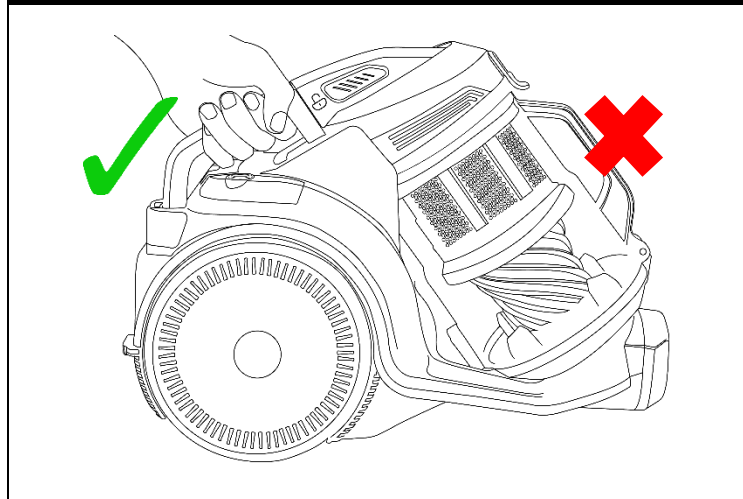
- Wartungs- oder Reparaturarbeiten, bei denen eine Abdeckung entfernt werden muss, stellen für den Laien eine Gefahr dar, da die Abdeckung einen Schutz gegen die elektrischen Komponenten bildet.
- Um mögliche Gefahren auszuschließen, muss ein beschädigtes Stromkabel durch den Hersteller, eine seiner Servicestellen oder eine ähnlich qualifizierte Person ausgetauscht werden.
- Dieses Produkt ist nur für den Privatgebrauch vorgesehen.
- Nicht im Freien verwenden.
- Dieses Produkt kann von Kindern ab 8 Jahren und von Personen mit physischen, sensorischen oder geistigen Beeinträchtigungen bzw. von Personen mit mangelnder Erfahrung und fehlender Kenntnis benutzt werden, wenn diese Personen beaufsichtigt werden oder eingewiesen wurden, wie das Produkt sicher angewendet wird und wenn sie in der Lage sind, möglichen Gefahrenquellen zu sehen und zu verstehen. Lassen Sie Kinder nicht mit dem Produkt spielen. Reinigung und Wartung des Produkts dürfen ohne Beaufsichtigung nicht von Kindern durchgeführt werden.
- Das Gerät darf nicht für einen anderen als den beabsichtigten Zweck verwendet werden.
- Zum Reinigen, nicht in Wasser oder andere Flüssigkeiten tauchen.
- Nicht auf Menschen, Tiere, Steckdosen oder Geräte mit elektrischen Komponenten richten.
- Stecker bei Nichtgebrauch des Geräts ziehen. Den Staubsauger nicht unbeaufsichtigt lassen, wenn er am Stromnetz angeschlossen ist.
- Bei beschädigtem Kabel oder Stecker Gerät nicht verwenden.
- Den Staubsauger das Gerät nicht verwenden, falls er heruntergefallen oder beschädigt ist, draußen stehengelassen wurde oder ins Wasser gefallen ist.
- Den Staubsauger von Wasser fernhalten und nicht nass werden lassen. Falls das Gerät nass geworden ist, nicht in die Steckdose stecken und Gerät nicht einschalten.
- Nicht mit nassen Händen am Staubsauger hantieren.
- Bitte nicht am Kabel ziehen oder das Gerät daran tragen, als Griff verwenden, in die Tür einklemmen, entlang scharfkantiger Ränder oder Ecken ziehen oder auf beheizte Flächen legen.
- Stecker nicht am Kabel aus der Steckdose ziehen.
- Zum Schutz vor Stromschlägen weder Kabel, noch Stecker oder Gerät in Wasser oder andere Flüssigkeiten tauchen.
- Bei Nichtgebrauch, vor dem Aufsetzen oder Abnehmen von Teilen und vor der Reinigung erst den Netzstecker ziehen.
- Der Gebrauch von Zubehöraufsätzen, die vom Gerätehersteller nicht empfohlen werden, können zu Bränden, Stromschlägen oder Verletzungen führen. Nur das vom Hersteller bereitgestellte Zubehör verwenden.
- Kabel nicht über die Tischkante hängen oder heiße Oberflächen berühren lassen.
- Dieser Staubsauger ist nur für den internen Gebrauch im Haushalt bestimmt. Nicht im Freien oder für einen anderen, als den vorgesehenen Zweck, verwenden.
- Mit dem Staubsauger kein Wasser oder andere Flüssigkeiten, entflammbare Substanzen oder heiße/brennende Gegenstände aufnehmen.
- Das Gerät nur vollständig zusammengebaut verwenden.
- Niemals die Finger oder andere Gegenstände in Bauteile des Staubsaugers führen. Bitte beachten: Locker sitzende Kleidung oder Haare können bei unsachgemäßem Gebrauch eingezogen werden.
- Vor Gebrauch überprüfen, ob alle Luftkanäle des Staubsaugers frei sind und die Luft ungehindert strömen kann.
- Achtung: Die aus dem Abluftkanal an den Seiten des Staubsaugers austretende Luft kann ein Gasfeuer oder eine Zündflamme abgeben beziehungsweise Asche im offenen Feuer aufwirbeln. Den Staubsauger niemals auf offene Flammen richten.
- Den Staubsauger nicht über Kabel oder sein eigenes Stromkabel führen, da dies zur Beschädigung des Kabels führt.
- Wichtig: Dieser Staubsauger ist mit einer Thermosicherheitsfunktion ausgestattet, die die Stromzufuhr bei Überhitzung automatisch abschaltet. Wenn die Sicherheitsfunktion den Staubsauger auf diese Art abschaltet, ziehen Sie den Netzstecker und lassen Sie den Staubsauger abkühlen. Ist der Staubsauger abgekühlt, kann er wieder in die Steckdose gesteckt und normal weiterverwendet werden. Dies dauert etwa 15 Minuten.



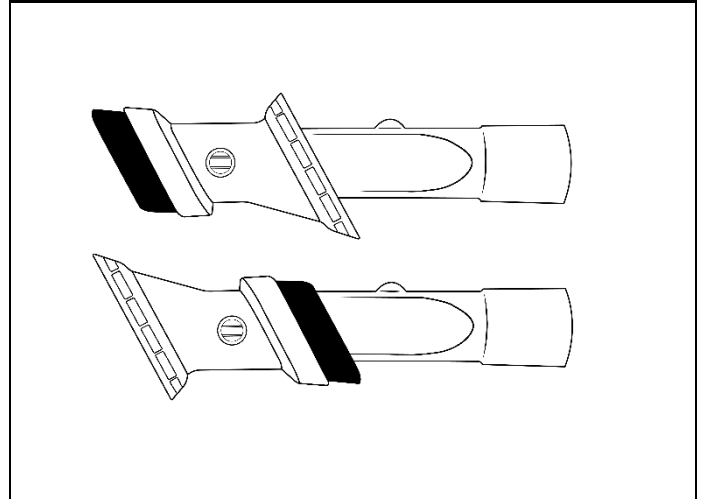
# BETRIEB



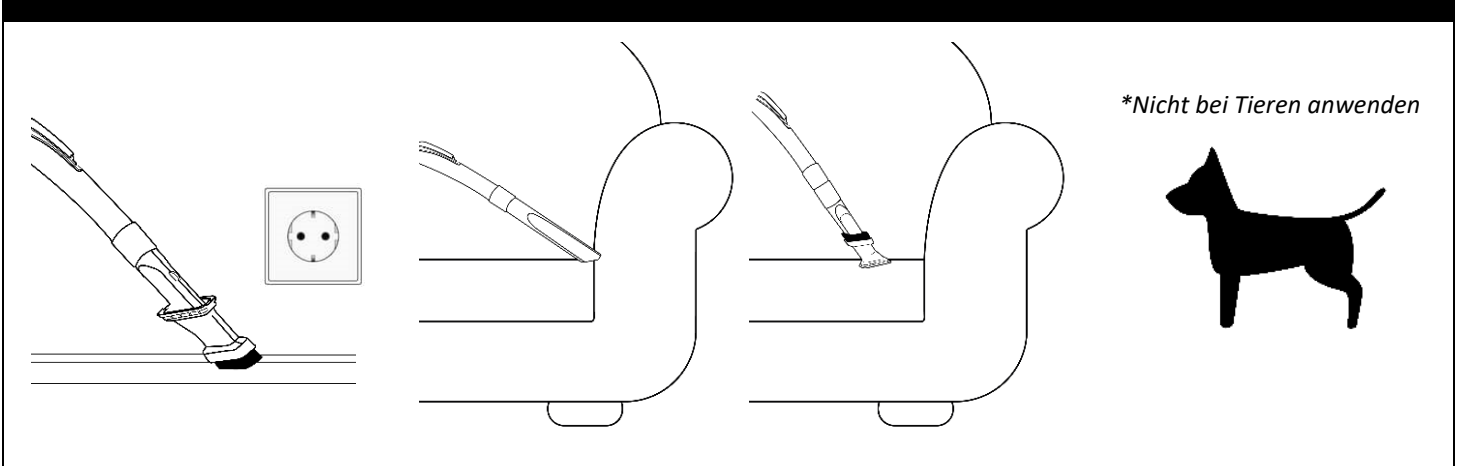
# TRAGEN DES GERÄTES



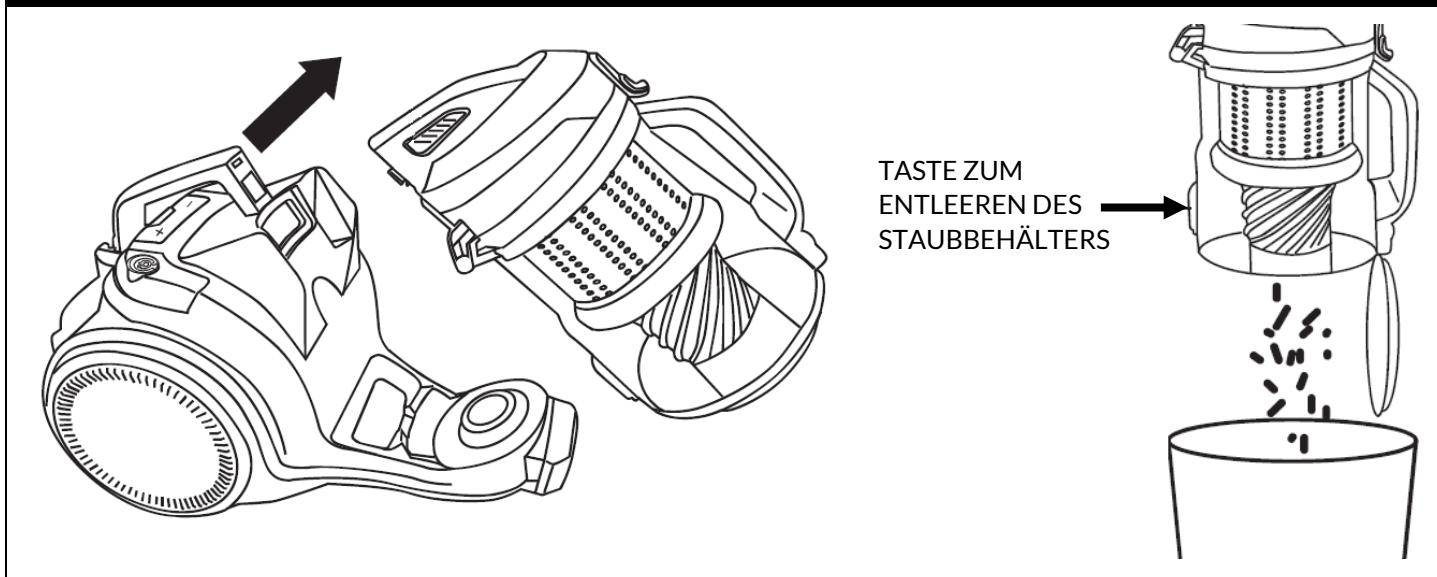
# ZUBEHÖRAUFsätze



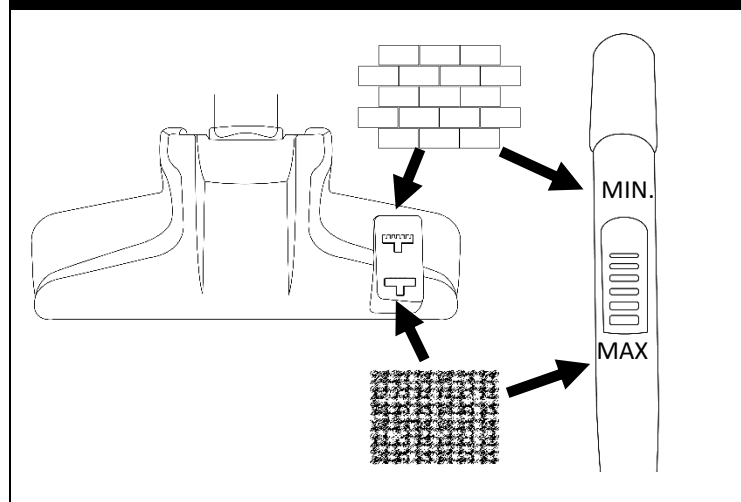
# ZUBEHÖRAUFsätze



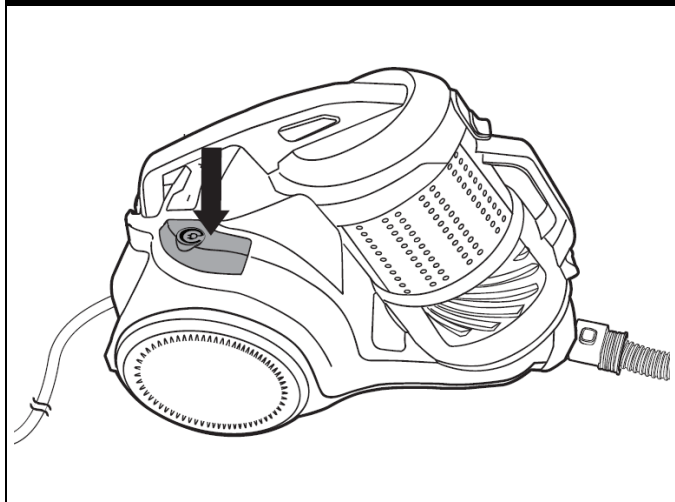
## ENTLEERUNG DES BEHÄLTERS



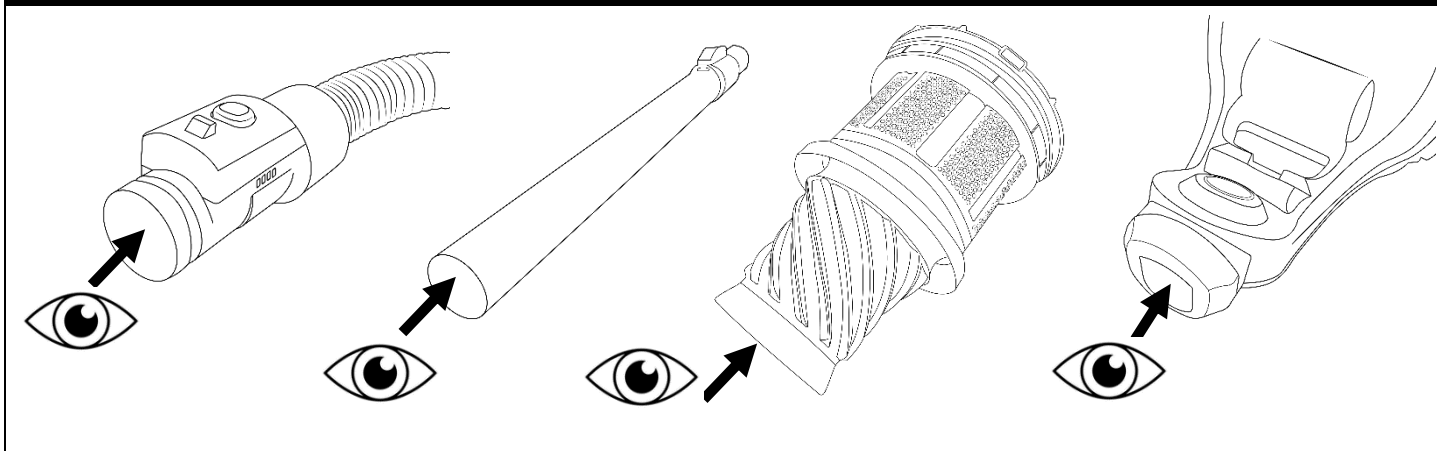
## TEPPICHE ODER HARTE BÖDEN



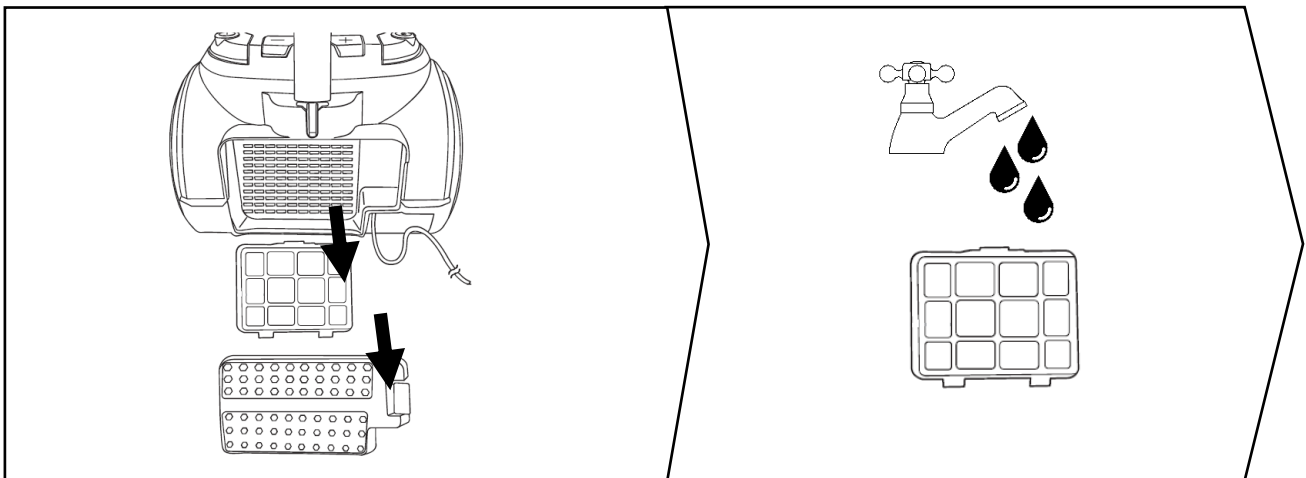
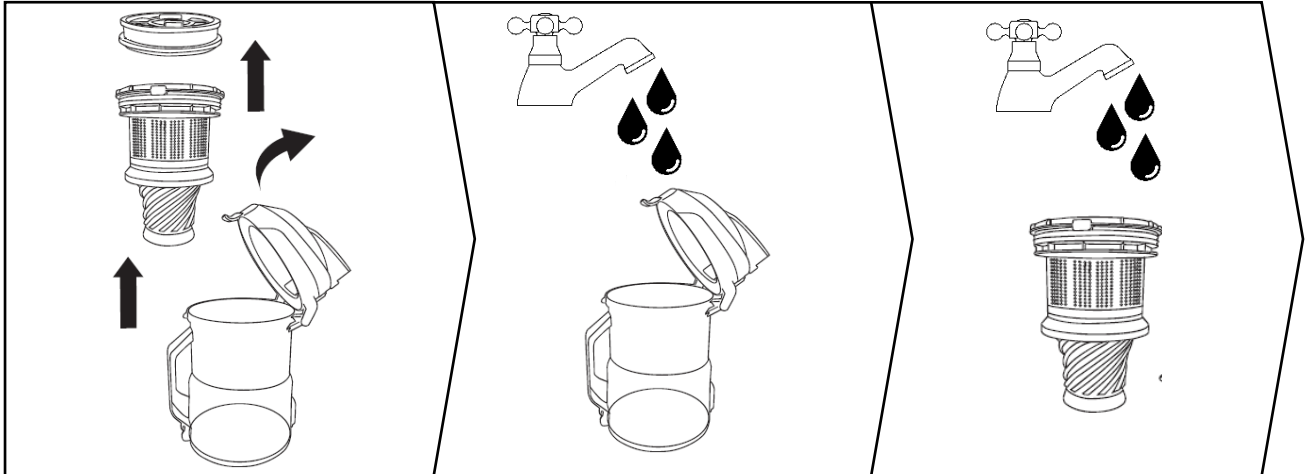
## KABELEINZUG



## PRÜFUNG AUF BLOCKIERUNGEN



# WICHTIG! FILTER REINIGEN

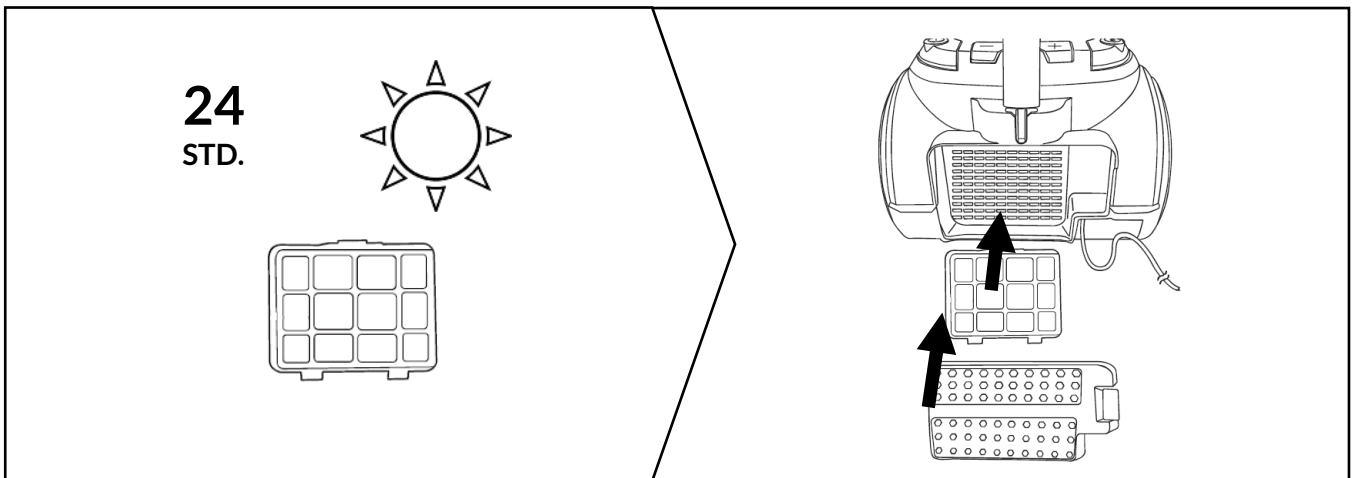
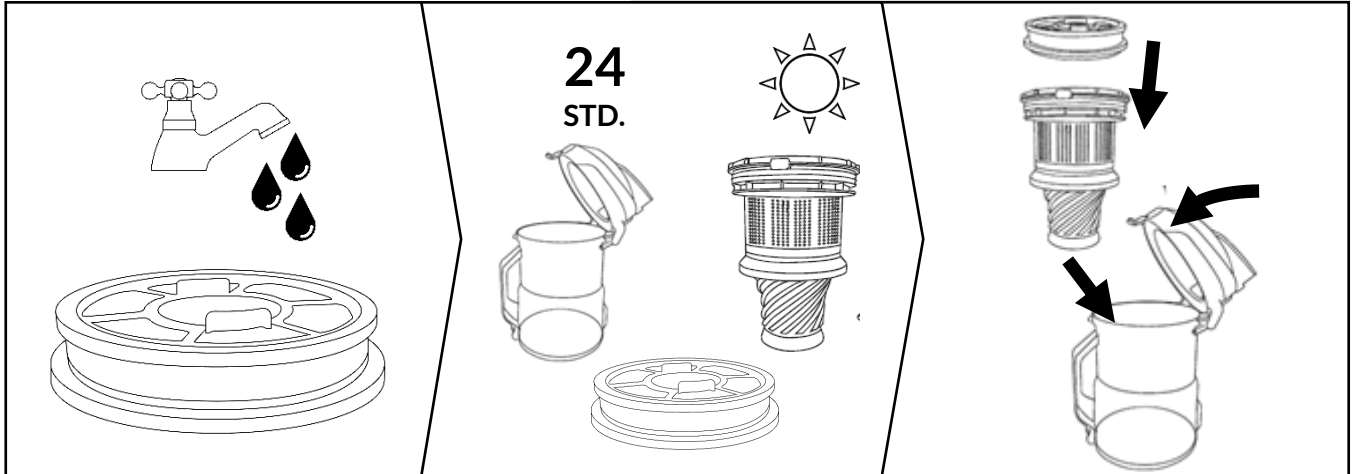


## FILTER REINIGEN

Spülen Sie die Filter mindestens einmal pro Monat mit kaltem Wasser

**1** MONAT

# WICHTIG! FILTER REINIGEN



## FILTER REINIGEN

Spülen Sie die Filter mindestens einmal pro Monat mit kaltem Wasser

# 1 MONAT

## FEHLERBEHEBUNG

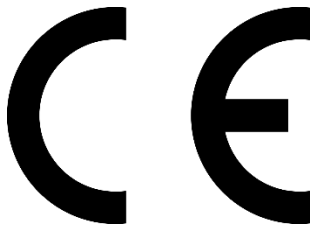
|  |  |
|--|--|
| Der Staubsauger lässt sich nicht einschalten                                       | <ul style="list-style-type: none"><li>• Überprüfen Sie, ob das Staubsaugerkabel eingesteckt ist</li><li>• Überprüfen Sie, ob die Steckdose eingeschaltet ist</li><li>• Prüfen Sie die Steckdose mithilfe eines anderen Gerätes</li><li>• Prüfen Sie das Kabel oder den Stecker auf offensichtliche Anzeichen von Schäden</li><li>• Wenn Sie das Gerät erst kürzlich benutzt haben, lassen Sie es eine Stunde abkühlen und versuchen Sie es dann erneut</li></ul> |
| Die Saugwirkung lässt nach und der Schmutz wird nicht mehr ausreichend aufgenommen | <ul style="list-style-type: none"><li>• Überprüfen Sie, ob der Staubbehälter voll ist; entleeren Sie ihn, wenn dies der Fall ist</li><li>• Reinigen Sie die Filter laut Anweisung in diesem Handbuch</li><li>• Prüfen Sie den Schlauch auf Blockierungen und beseitigen Sie jegliche Blockierungen</li></ul>   |
| Der Staubsauger überhitzt  | <ul style="list-style-type: none"><li>• Prüfen Sie, ob die Filter sauber sind</li></ul>  |
| Aus dem Staubsauger tritt Staub aus  | <ul style="list-style-type: none"><li>• Der Staubbehälter wurde nicht richtig eingesetzt. Setzen Sie den Behälter laut Anweisung in diesem Handbuch ein</li></ul>  |
| Die aus dem Staubsauger austretende Abluft riecht                                  | <ul style="list-style-type: none"><li>• Reinigen Sie die Filter, den Schlauch und den Staubbehälter laut Anweisung in diesem Handbuch</li></ul>  |
| Der Staubsauger wurde abgeschaltet   | <ul style="list-style-type: none"><li>• Lassen Sie den Staubsauger eine Stunde lang abkühlen. Reinigen Sie alle Filter und Staubbehälter, bevor Sie versuchen, ihn wieder zu verwenden.</li></ul>  |

# WICHTIG!

## FILTER REINIGEN

Spülen Sie die Filter mindestens einmal pro Monat mit kaltem Wasser  
Die Filter müssen beim Absaugen von Feinstaub möglicherweise häufiger gespült werden

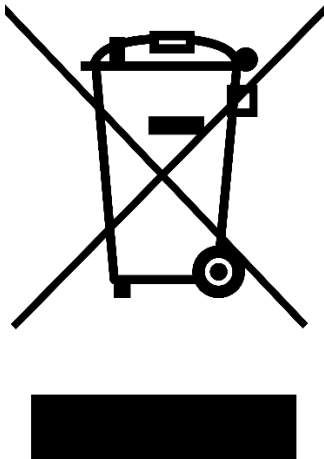
# 1 MONAT



Wir, AHG Wachsmuth & Krogmann mbH, Lange Mühren 1, 20095 Hamburg, Deutschland erklären in alleiniger Verantwortung, dass das weiter oben genannte Produkt die grundlegenden Anforderungen der aufgeführten EU Richtlinien erfüllt. Die EU-Konformitätserklärung kann bei der in der Garantiekarte angeführten Herstelleradresse angefordert werden.



Entsorgen Sie die Verpackung sortenrein. Geben Sie Pappe und Karton zum Altpapier, Folien in die Wertstoff-Sammlung.



#### Altgeräte dürfen nicht in den Hausmüll!

Sollte der Staubsauger einmal nicht mehr benutzt werden können, so ist jeder Verbraucher **gesetzlich verpflichtet, Altgeräte getrennt vom Hausmüll**, z. B. bei einer Sammelstelle seiner Gemeinde/seines Stadtteils, abzugeben. Damit wird gewährleistet, dass Altgeräte fachgerecht verwertet und negative Auswirkungen auf die Umwelt vermieden werden. Deswegen sind Elektrogeräte mit dem hier abgebildeten Symbol gekennzeichnet.



Russell Hobbs ist ein eingetragenes Warenzeichen, das unter Lizenz von Spectrum Brands (UK) Ltd. verwendet wird. Hergestellt unter Lizenz von G2S Limited, Wigan, UK, WN2 4AY, England



## Dokumentation

Sie finden die aktuellste Version der Bedienungsanleitung auf unserer Homepage unter [www.wachsmuth-krogmann.com](http://www.wachsmuth-krogmann.com)

© Copyright

Nachdruck oder Vervielfältigung

(auch auszugsweise)

nur mit Genehmigung der:

AHG Wachsmuth & Krogmann mbH

Lange Mühren 1

20095 Hamburg

Germany

Diese Druckschrift, einschließlich aller ihrer Teile, ist urheberrechtlich geschützt. Jede Verwertung außerhalb der engen Grenzen des Urheberrechts ist ohne Zustimmung der AHG Wachsmuth & Krogmann mbH unzulässig und strafbar. Das gilt insbesondere für Vervielfältigungen, Übersetzungen, Mikroverfilmungen und die Einspeisung und Verarbeitung in elektronischen Systemen.

Importiert durch:

AHG Wachsmuth & Krogmann mbH

Lange Mühren 1

20095 Hamburg

Germany

50000429



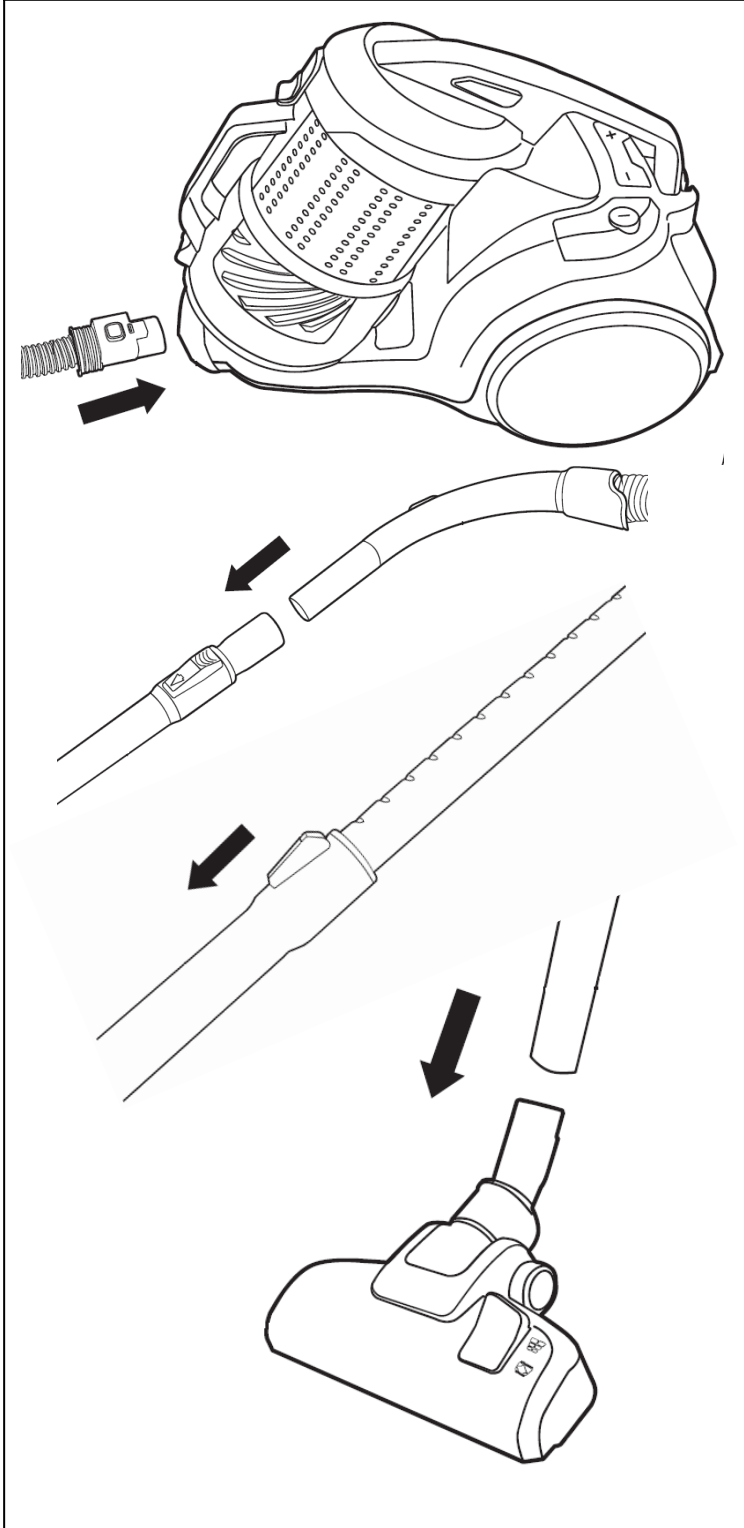
# Russell Hobbs

## Gebruikshandleiding

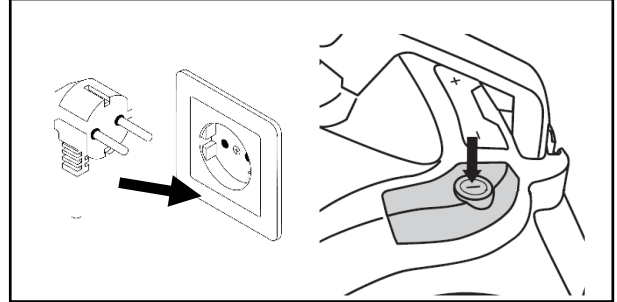
# TITAN<sup>2</sup>

## RHCV4112

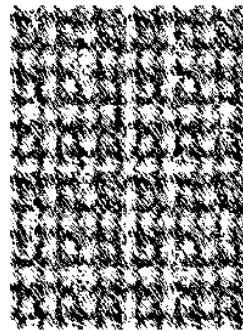
### SYSTEEM



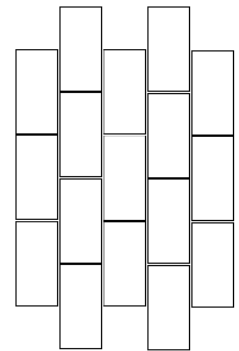
### OPSTARTEN



### GESCHIKT VOOR



Tapijt



Harde vloeren

### WAS DE FILTERS

Was de filters  
minstens eenmaal per  
maand met koud water

# 1

MAAND

DE 01 - 10

NL 11 - 20

PL 21 - 30

DK 31 - 40

# GARANTIE

Geachte klant,

Onze producten zijn aan een strenge kwaliteitscontrole onderworpen. Wanneer desondanks een van onze producten onverhoopt niet naar behoren functioneert, dan verzoeken wij u contact op te nemen met ons servicebedrijf. U kunt ons telefonisch bereiken via bovenstaande servicehotline. Wij zijn u graag van dienst. Ook kunt u met het product teruggaan naar één van de ALDI-filialen. Op uw verzoek kan ALDI de garantieafwikkeling voor u verzorgen. Ten aanzien van het door u bij ALDI gekochte product heeft u recht op garantie conform de onderstaande bepalingen, zulks onverminderd eventuele overige u toekomende rechten:

1. U kunt tot twee jaar na aankoopdatum aanspraak maken op garantie. De garantie is beperkt tot materiaal- en fabricagefouten en geeft u recht op herstel van deze gebreken of vervanging van het betreffende product zonder dat hieraan voor u kosten zijn verbonden.
2. Na constatering van het defect dient u binnen redelijke tijd een beroep te doen op de garantie. Het invoeren van enige garantie na afloop van de garantietermijn is niet mogelijk, tenzij het een gebrek betreft ten aanzien waarvan binnen bekwame tijd, doch in elk geval binnen twee maanden na afloop van de garantietermijn wordt gereclameerd.
3. U kunt het defecte product samen met uw garantiekaart en de kassabon portvrij toesturen aan het antwoordnummer van ons servicebedrijf. Wanneer het defect binnen de garantieregeling valt, ontvangt u het betreffende product gerepareerd terug of ontvangt u een nieuw product. Na reparatie of vervanging van een product begint de garantietermijn niet opnieuw te lopen. Dit geldt ook bij de verlening van aan-huis-service.

Wij wijzen u erop dat onze garantie vervalt in geval van oneigenlijk of ondeskundig gebruik van het product, in geval de voor het product geldende veiligheidsvoorschriften niet in acht zijn genomen, bij het gebruik van geweld ten aanzien van het product of in geval er reparaties of ingrepen aan het product zijn uitgevoerd door anderen dan ons servicebedrijf. Gebreken die niet (of niet langer) onder de garantiebepalingen vallen, worden door ons servicebedrijf alleen verholpen tegen vergoeding van de hieraan verbonden kosten. Indien u hiervan gebruik wenst te maken, verzoeken wij u contact op te nemen met ons servicebedrijf.



Geef contact op te nemen met:  
**Service Key B.V.**  
Nijverheidsstraat 46 • 7575 AB Oldenzaal  
Tel.: +31 (0) 541- 570 216  
Antwoord nummer: 846 • 7570 WB Oldenzaal  
Mail: support@tronex.nl  
50000431

Geïmporteerd door:  
AHG Wachsmuth & Krogmann mbH  
Lange Mühren 1, 20095 Hamburg, Duitsland

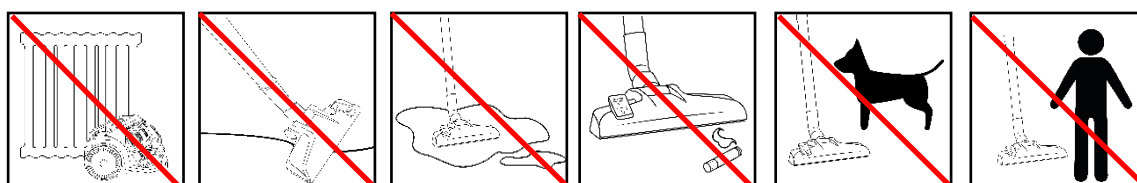
Noteer uw serienummer hieronder voor toekomstige referentie.



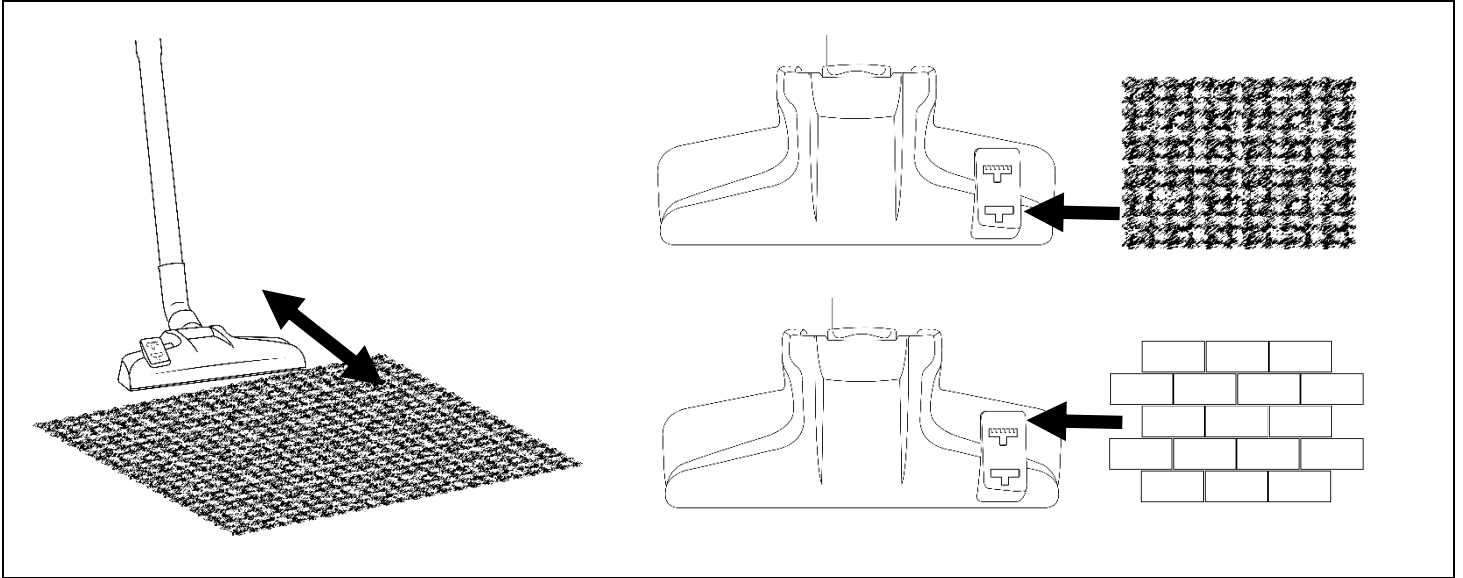
Afbeelding louter ter illustratie

## BELANGRIJKE VEILIGHEIDSINSTRUCTIES

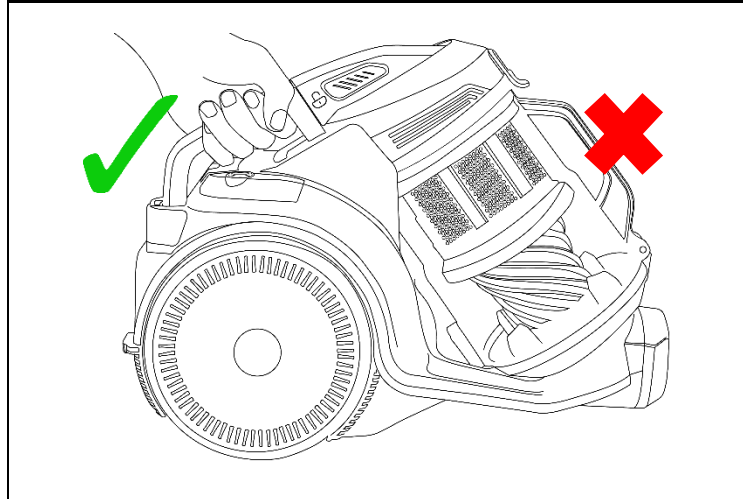
- Het is gevaarlijk voor iemand anders dan een bevoegd persoon om onderhouds- of reparatiewerkzaamheden uit te voeren waarbij een afdekking wordt verwijderd die bescherming biedt tegen blootstelling aan elektrische onderdelen.
- Als het netsnoer beschadigd is, moet het worden vervangen door de fabrikant, zijn serviceagent of personen met vergelijkbare kwalificaties om gevaar te voorkomen.
- Dit product is uitsluitend bedoeld voor huishoudelijk gebruik.
- Niet buitenshuis gebruiken.
- Dit apparaat kan worden gebruikt door kinderen van 8 jaar en ouder en personen met verminderde lichamelijke, zintuiglijke of mentale vermogens of gebrek aan ervaring en kennis als zij supervisie of instructie hebben gekregen over het gebruik van het apparaat op een veilige manier en de gevaren in kwestie begrijpen. Kinderen mogen niet met het apparaat spelen. Reiniging en gebruikersonderhoud mogen niet door kinderen zonder toezicht worden uitgevoerd.
- Gebruik dit apparaat niet voor iets anders dan het beoogde gebruik.
- Niet onderdompelen in water of andere vloeistoffen om te reinigen.
- Niet op mensen, dieren, stopcontacten of apparatuur richten die elektrische componenten bevat.
- Uit het stopcontact halen wanneer niet in gebruik. Laat het apparaat niet onbeheerd achter terwijl het is aangesloten.
- Niet gebruiken met beschadigd snoer of stekker.
- Gebruik de stofzuiger niet als deze is gevallen, is beschadigd, buiten heeft gestaan of in water is gevallen.
- Houd de stofzuiger uit de buurt van water, laat het apparaat niet nat worden. Als het apparaat nat is, mag u het niet in het wandstopcontact steken of het apparaat inschakelen.
- Bedien de stofzuiger niet met natte handen.
- Trek niet aan de stofzuiger via het snoer, gebruik het snoer niet als een hendel, klem het snoer niet tussen de deur, trek het snoer niet aan langs scherpe hoeken of randen, of stel het snoer niet bloot aan verwarmde oppervlakken.
- Niet uit het stopcontact halen door aan het snoer te trekken.
- Dompel het snoer, de stekker of het apparaat niet onder in water of een andere vloeistof om elektrische schokken te voorkomen.
- Haal de stekker uit het stopcontact als u het apparaat niet gebruikt, voordat u onderdelen aanbrengt en verwijdert en voordat u de stofzuiger schoonmaakt.
- Het gebruik van accessoires die niet door de fabrikant van het apparaat worden aanbevolen, kan brand, elektrische schokken of letsel veroorzaken. Gebruik uitsluitend de accessoires geleverd door de fabrikant.
- Laat het snoer niet over de rand van het werkblad hangen, of hete oppervlakken aanraken.
- Deze stofzuiger is alleen bedoeld voor huishoudelijk gebruik binnen, niet buiten gebruiken of voor iets anders dan het beoogde doel.
- Gebruik deze stofzuiger niet om water of andere vloeistoffen, brandbare stoffen of hete/brandende voorwerpen op te zuigen.
- Gebruik de stofzuiger alleen wanneer deze volledig in elkaar is gezet.
- Steek uw vingers of andere voorwerpen nooit in een onderdeel van de stofzuiger. Houd er rekening mee dat losse kleding of haar vast kan komen te zitten in de stofzuiger bij verkeerd gebruik.
- Controleer vóór gebruik of alle ventilatieopeningen van de stofzuiger schoon zijn en de luchtstroom niet wordt belemmerd.
- Opgelet: Uitlaatlucht die via de zijkanten van de stofzuiger wordt uitgestoten, kan een gashaard of waakvlam doven of as in een open vuur opstoken. Richt de stofzuiger nooit op open vuur.
- Laat de stofzuiger niet over kabels of een eigen stroomkabel lopen. Dit resulteert in beschadiging van de kabel.
- Belangrijk: Deze stofzuiger heeft een thermische beveiliging die automatisch de stroomtoevoer afsluit in geval van oververhitting. Als het veiligheidsapparaat de stofzuiger heeft uitgeschakeld, dient u het apparaat uit het stopcontact te halen en de stofzuiger laten afkoelen. Zodra de stofzuiger is afgekoeld kunt u deze opnieuw in het stopcontact steken en zoals normaal gebruiken. Het duurt ongeveer 15 minuten om te resetten.



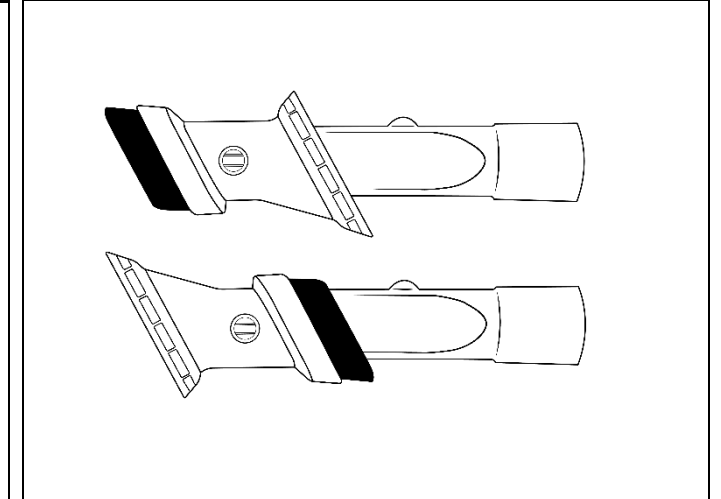
# GEBRUIK



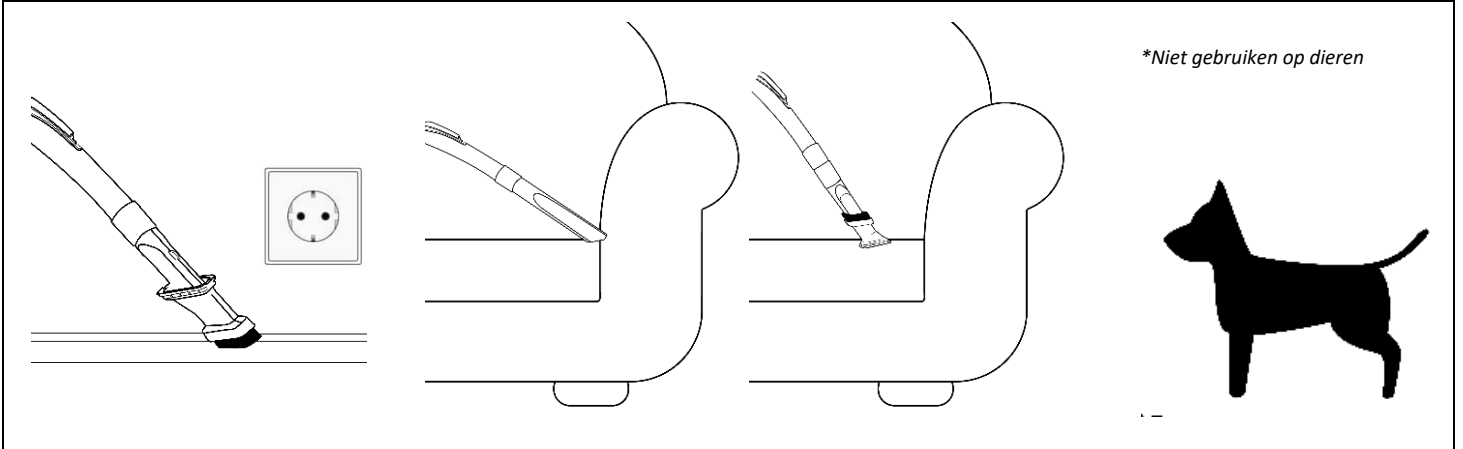
## HET APPARAAT DRAGEN



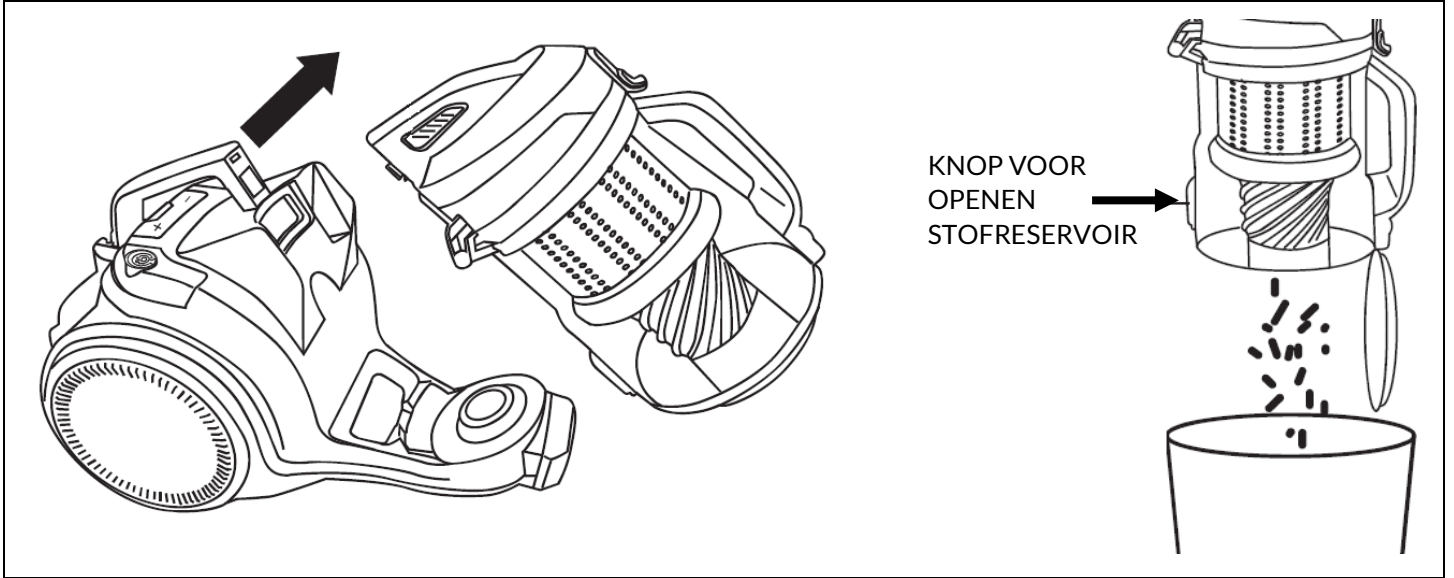
## BEVESTIGINGSSTUKKEN



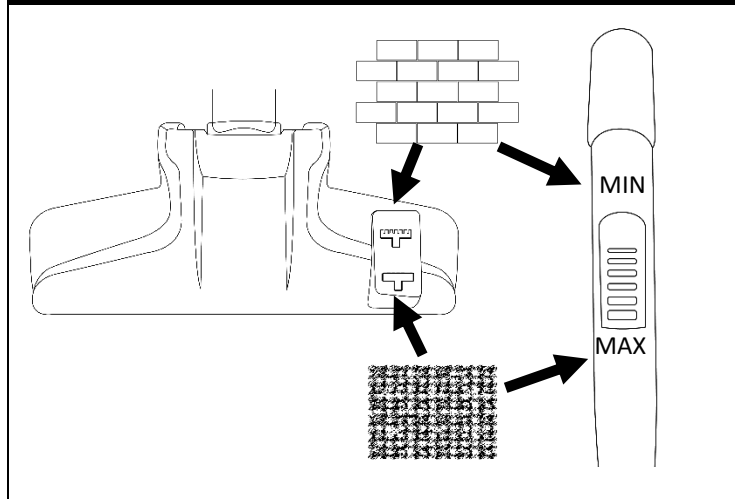
## BEVESTIGINGSSTUKKEN



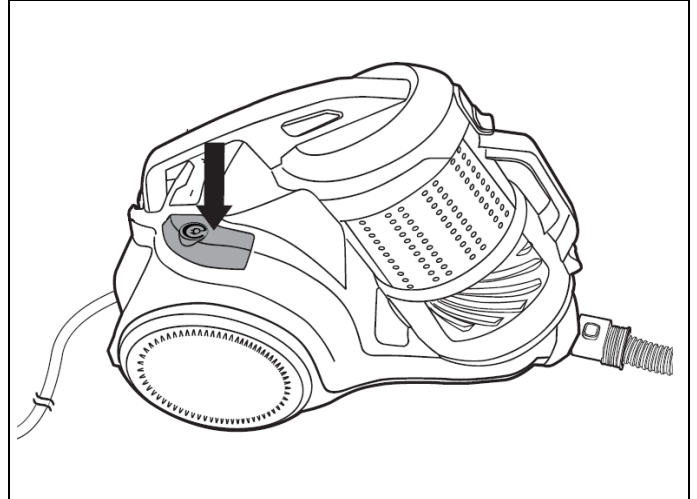
## DE BAK LEEGMAKEN



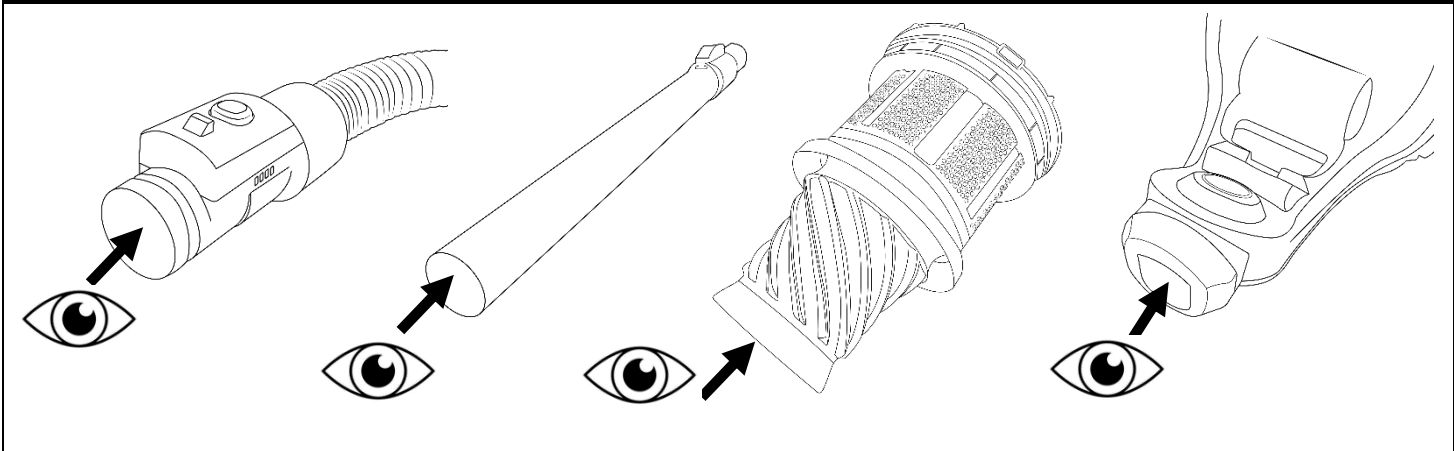
## TAPIJEN OF HARDE VLOEREN



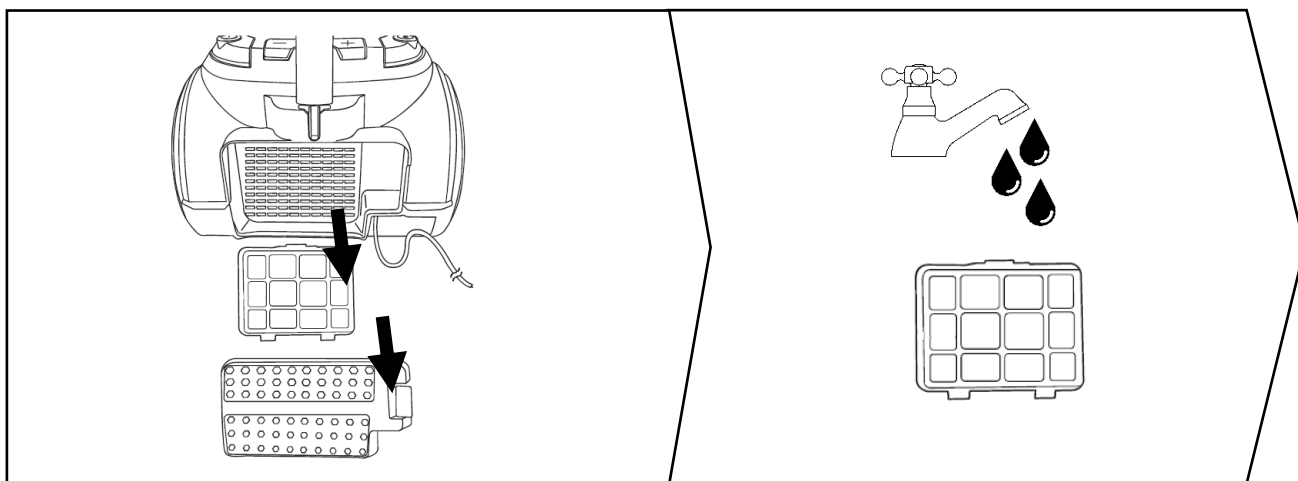
## SNOER OPWIKKELEN



## CONTROLLEREN OP BLOKKADES



# BELANGRIJK! WAS DE FILTERS



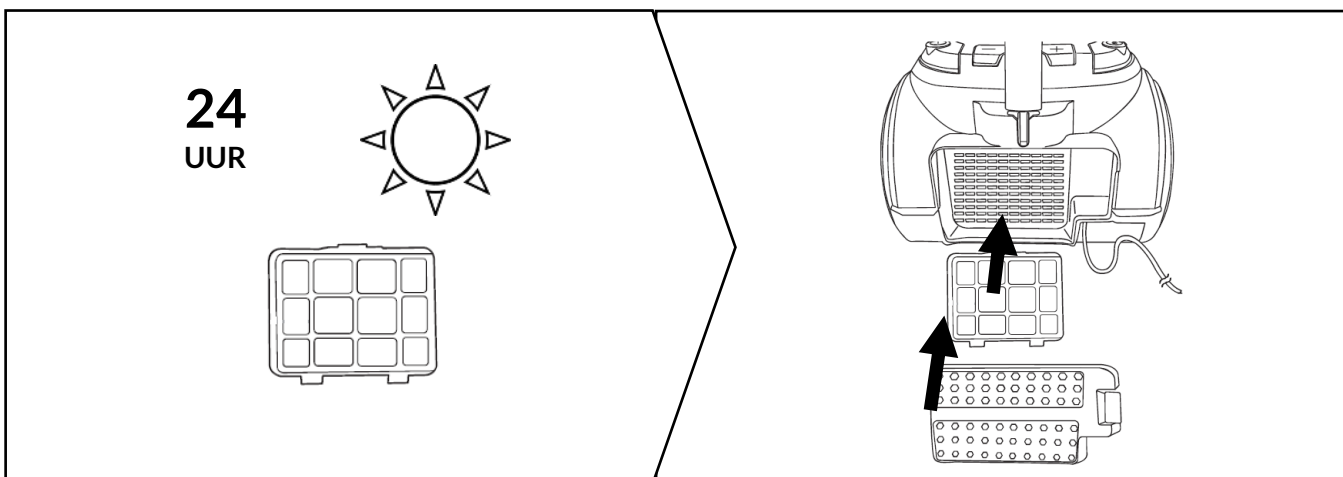
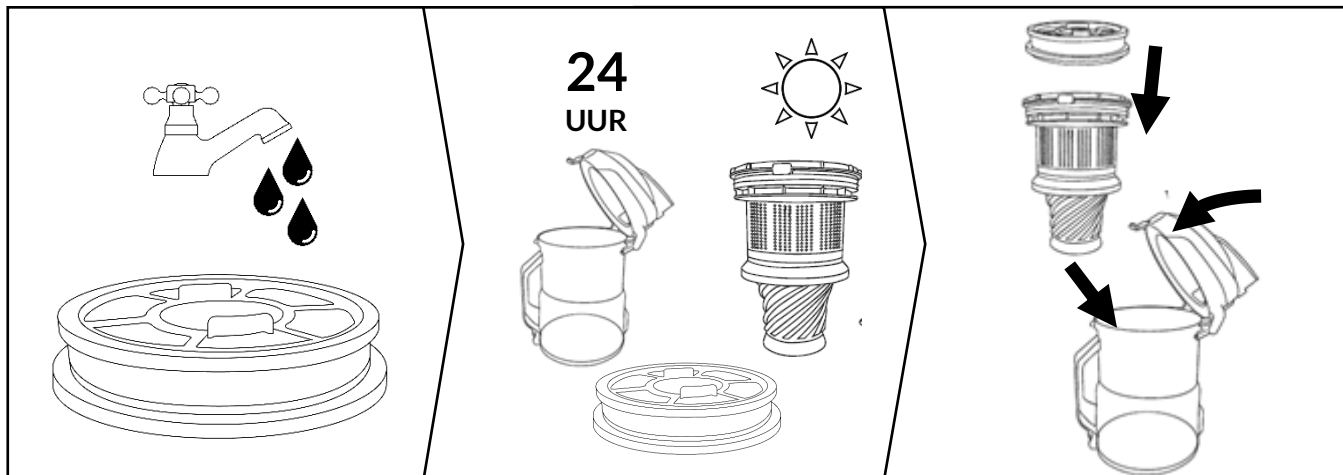
## WAS DE FILTERS

Was de filters minstens  
eenmaal per maand met koud water

# 1

MAAND

# BELANGRIJK! WAS DE FILTERS



## WAS DE FILTERS

Was de filters minstens  
eenmaal per maand met koud water

# 1 MAAND

## PROBLEEMOPLOSSING

|   |   |
|---|---|
| De stofzuiger schakelt niet in                              | <ul style="list-style-type: none"><li>• Controleer of de stofzuiger is ingeschakeld</li><li>• Controleer of de stekker stroom krijgt</li><li>• Controleer een ander apparaat in de stekker</li><li>• Controleer op duidelijke tekenen van beschadiging aan het snoer of de stekker</li><li>• Wanneer u het apparaat recent heeft gebruikt, dient u het 1 uur te laten afkoelen en dan opnieuw te proberen</li></ul> |
| De zuigkracht neemt af en vuil wordt onvoldoende verwijderd | <ul style="list-style-type: none"><li>• Controleer of de stofbak vol is; zo ja, maak deze dan leeg</li><li>• Maak de filters schoon volgens de instructies in deze handleiding</li><li>• Controleer of er geen blokkades zijn in de slang, en maak eventuele obstructies vrij</li></ul>   |
| De stofzuiger oververhit                                    | <ul style="list-style-type: none"><li>• Controleer of de filters schoon zijn</li></ul>  |
| Er komt stof uit de stofzuiger                              | <ul style="list-style-type: none"><li>• De stofbak is niet correct geplaatst. Plaats de bak opnieuw volgens de instructies in deze handleiding.</li></ul>   |
| De lucht die uit de stofzuiger wordt geblazen ruikt onfris  | <ul style="list-style-type: none"><li>• Maak de filters, slang en stofbak schoon volgens de instructies in deze handleiding</li></ul>   |
| De stofzuiger is uitgevallen                                | <ul style="list-style-type: none"><li>• Laat de stofzuiger 1 uur afkoelen. Maak alle filters en stofbakken schoon voordat u deze opnieuw probeert te gebruiken.</li></ul>   |

# BELANGRIJK!

## WAS DE FILTERS

Was de filters minstens eenmaal per maand met koud water

De filters moeten mogelijk regelmatig gewassen worden wanneer u fijn stof stofzuigt.

# 1

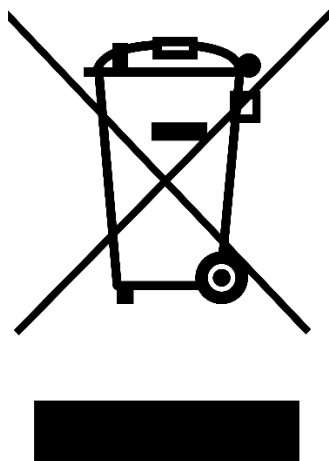
## MAAND



Wij, AHG Wachsmuth & Krogmann mbH, Lange Mühren 1, 20095 Hamburg, Duitsland, verklaren op eigen verantwoordelijkheid dat het in deze handleiding genoemde product voldoet aan de essentiële vereisten van de genoemde richtlijnen. De EU-conformiteitsverklaring kunt u opvragen op het adres van de fabrikant dat op de garantiekaart staat vermeld.



Verwijder de verpakking volgens de geldende afvalsortering. Doe papier en karton bij het oud papier, folie bij het PMD / PBP.



**Afgedankte apparaten mogen niet via het huisvuil worden afgevoerd!**

Als de stofzuiger niet meer kan worden gebruikt, **is de gebruiker wettelijk verplicht om afgedankte apparaten apart van het huisvuil**, bijv. bij een inzamelpunt van zijn gemeente/stad, af te geven. Zo wordt gegarandeerd dat afgedankte apparaten vakkundig worden gerecycled en negatieve effecten op het milieu worden vermeden. Daarom zijn elektrische apparaten met het hierboven afgebeelde symbool gekenmerkt.



Russell Hobbs is een geregistreerd handelsmerk dat onder licentie wordt gebruikt van Spectrum Brands (UK) Ltd. Gemaakt onder licentie van G2S Limited, Wigan, UK, WN2 4AY



### Documentatie

De actuele versie van de gebruiksaanwijzing vindt u op onze homepage

[www.wachsmuth-krogmann.com](http://www.wachsmuth-krogmann.com)

© Copyright

Herdrukken of vermenigvuldigen (ook gedeeltelijk)  
alleen met toestemming van:

AHG Wachsmuth & Krogmann mbH  
Lange Mühren 1  
20095 Hamburg  
Duitsland

Deze publicatie, met inbegrip van alle onderdelen, is auteursrechtelijk beschermd.  
Ieder gebruik buiten de nauwe grenzen van de auteurswet is zonder toestemming van  
AHG Wachsmuth & Krogmann mbH verboden en strafbaar.  
Dit geldt met name voor vermenigvuldiging, vertaling, vastlegging op microfilm en  
opslag en verwerking in elektronische systemen.

Geïmporteerd door:  
AHG Wachsmuth & Krogmann mbH  
Lange Mühren 1  
20095 Hamburg  
Duitsland

50000431



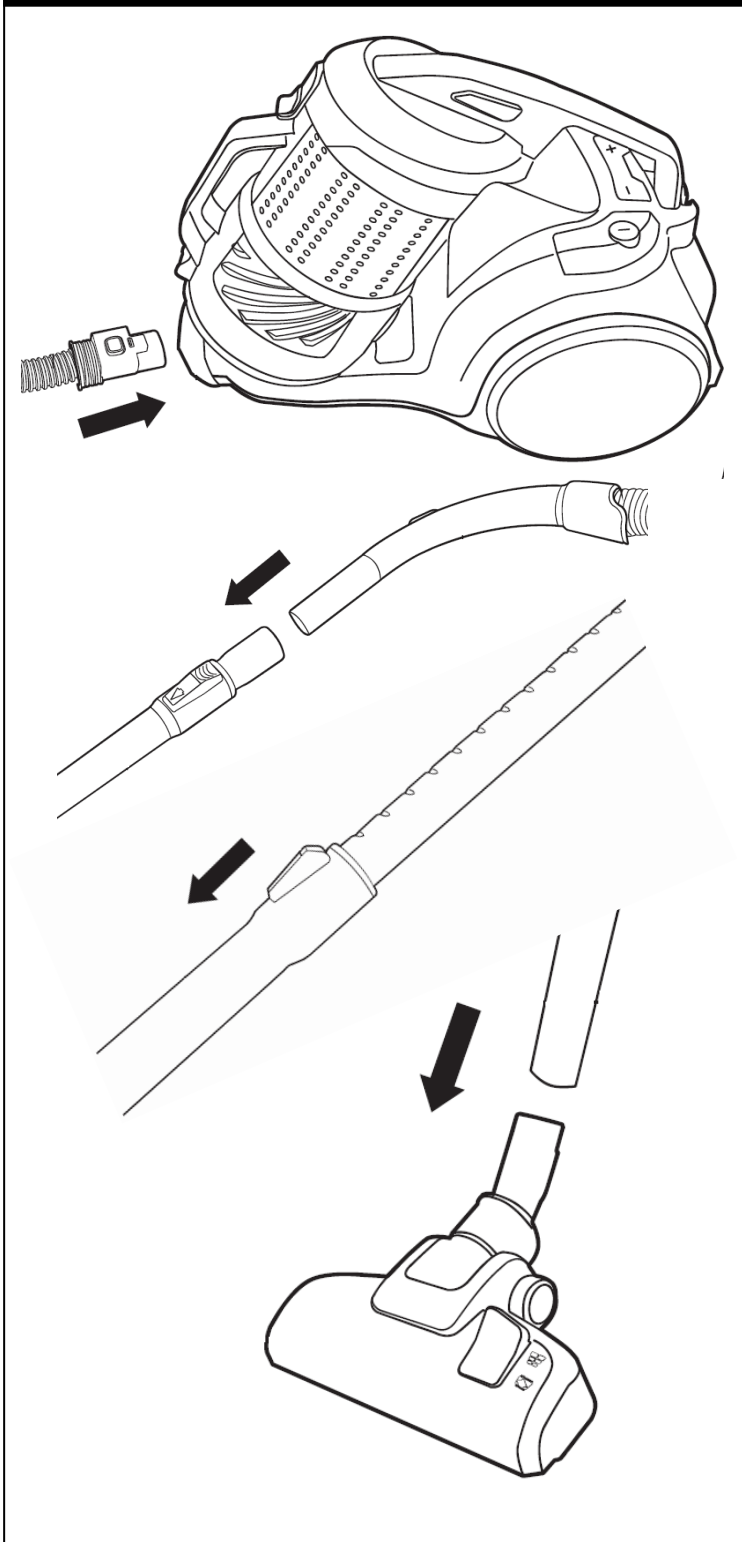
# Russell Hobbs

Instrukcja obsługi

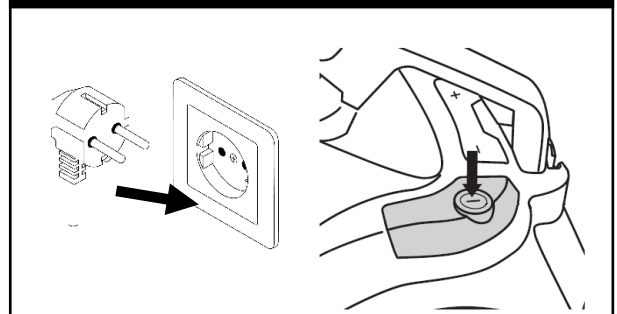
# TITAN<sup>2</sup>

RHCV4112

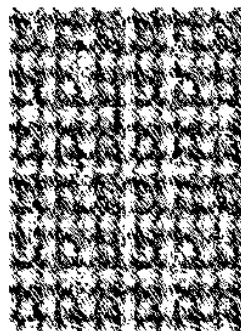
## MONTAŻ



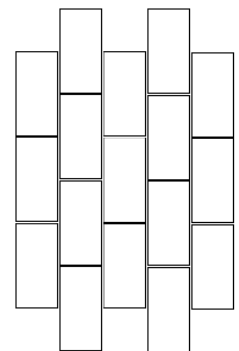
## URUCHAMIANIE



## PRZEZNACZENIE



Dywany



Twarde podłogi

## MYJ FILTRY

Filtry należy myć w zimnej wodzie co najmniej raz w miesiącu

# 1

MIESIĄC

DE 01 - 10

NL 11 - 20

PL 21 - 30

DK 31 - 40

# GWARANCJA

## Szanowni Klienci!

Nasze produkty podlegają surowej kontroli jakości. Jeżeli mimo tego urządzenie nie działa poprawnie, to jest nam z tego powodu bardzo przykro i prosimy Państwa o zwrócenie się o pomoc pod adres serwisu podany w dokumencie gwarancyjnym. Do Państwa dyspozycji jest również nasza Infolinia serwisowa, której dane kontaktowe znajdują się na dokumencie gwarancyjnym. W zakresie dochodzenia roszczeń z tytułu gwarancji obowiązują następujące postanowienia, które nie ograniczają Państwa uprawnień wynikających z ustawy:

1. Roszczeń z tytułu gwarancji mogą Państwo dochodzić w okresie max. 2 lat, licząc od daty dokonania zakupu. Nasze świadczenia gwarancyjne ograniczają się do usunięcia wad materiału i wad fabrycznych wzgl. wymiany urządzenia. Nie ponosicie Państwo żadnych kosztów związanych z wykonywaniem przez nas świadczeń gwarancyjnych.
2. Roszczenia z tytułu gwarancji należy zgłosić niezwłocznie po wykryciu wady. Dochodzenie roszczeń z tytułu gwarancji po upływie terminu gwarancji jest wyłączone, chyba że roszczenia zostaną zgłoszone w terminie dwóch tygodni od upływu terminu gwarancji.
3. Wadliwe urządzenie razem z dokumentem gwarancyjnym i rachunkiem prosimy przesać na koszt odbiorcy na adres serwisu. Jeżeli wada urządzenia jest wadą objętą gwarancją, otrzymają Państwo naprawione lub nowe urządzenie. Naprawa lub wymiana urządzenia nie przerywa biegu terminu gwarancji. W dalszym ciągu obowiązuje 2-letni termin gwarancji liczony od daty zakupu. Powyższe odnosi się również do przypadku wykonania czynności związanych z serwisem na miejscu u Klienta.

Zwracamy Państwa uwagę, że nasza gwarancja wygasa w przypadku niewłaściwego obchodzenia się z urządzeniem, nieprzestrzegania obowiązujących dla urządzenia zasad bezpieczeństwa, stosowania siły lub dokonywania napraw w nieautoryzowanych przez nas serwisach.

- Wady urządzenia nie objęte gwarancją lub uszkodzenia, w wyniku których gwarancja wygasa, usuwamy za zwrotem kosztów. W tym celu prosimy o przesłanie urządzenia na adres naszego serwisu.

**SERWIS**

 **+48 222 05 3362**  
Koszt połączenia zgodnie z taryfą operatora

 **info@zeitlos-vertrieb.de**

Zeitlos Vertriebs GmbH • Service-Center •  
Nachtwaid 6 • 79206 Breisach, Niemcy  
Tel.: +48 222 05 3362  
info@zeitlos-vertrieb.de •  
www.zeitlos-vertrieb.de •  
50000432

Importer:  
AHG Wachsmuth & Krogmann mbH,  
Lange Mühren 1, 20095 Hamburg, Niemcy  
Wyprodukowano w Chinach

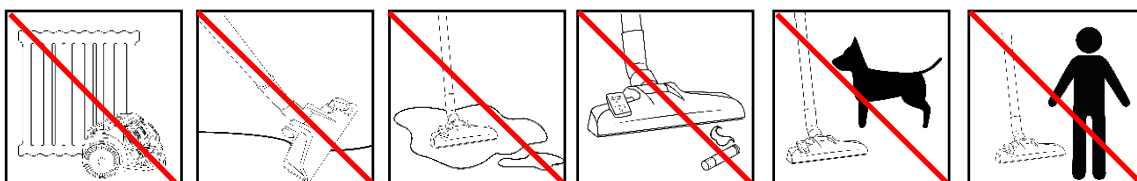
Należy zachować poniższy numer seryjny do użycia w przyszłości.



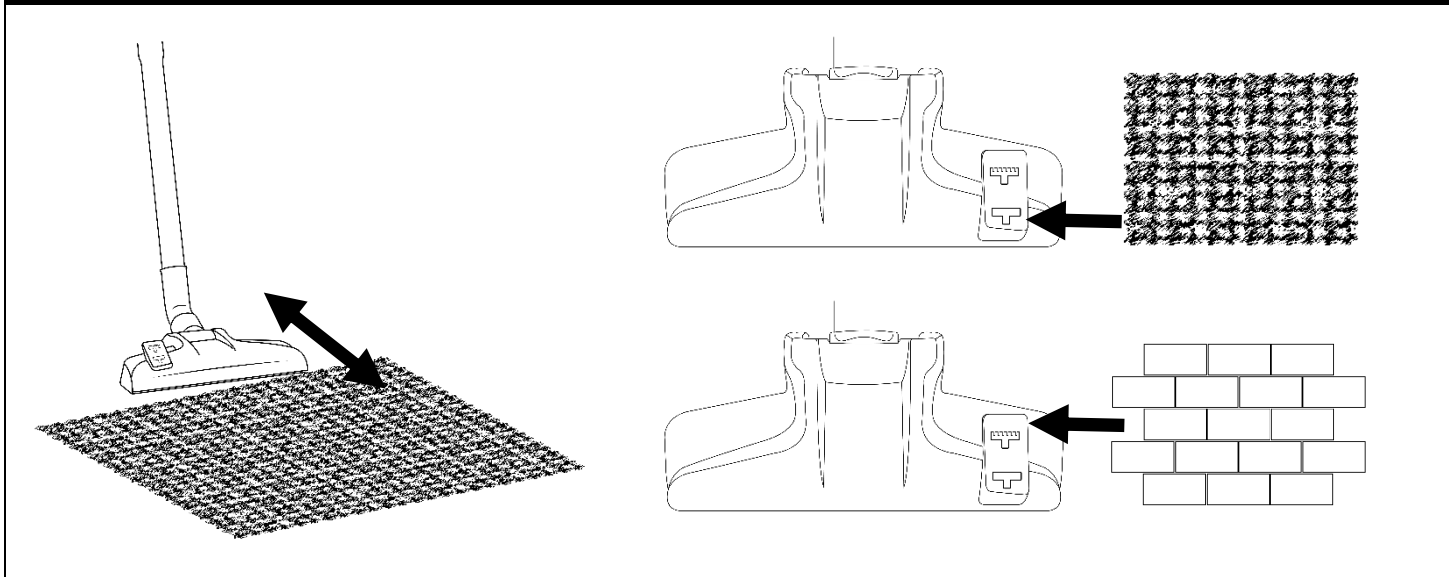
Obraz tylko dla celów ilustracyjnych

## WAŻNE WSKAZÓWKI DOTYCZĄCE BEZPIECZEŃSTWA

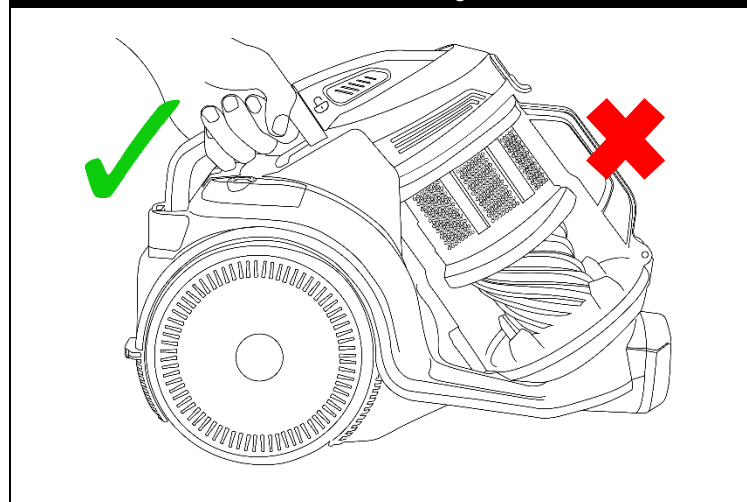
- Wykonywanie jakichkolwiek czynności serwisowych lub naprawczych, które wiążą się z usunięciem pokrywy zabezpieczającej przed narażeniem na działanie części elektrycznych, jest niebezpieczne dla osób innych niż osoby posiadające odpowiednie kwalifikacje.
- Jeśli przewód zasilający jest uszkodzony, musi on zostać wymieniony przez producenta, jego serwisanta lub podobnie wykwalifikowane osoby w celu uniknięcia zagrożenia.
- Ten produkt jest przeznaczony wyłącznie do użytku domowego.
- Nie należy używać go na zewnątrz.
- To urządzenie może być używane przez dzieci w wieku od 8 lat oraz osoby o ograniczonych zdolnościach fizycznych, sensorycznych lub umysłowych bądź nieposiadające doświadczenia i wiedzy, jeżeli są one nadzorowane lub zostały poinstruowane w zakresie użytkowania urządzenia w sposób bezpieczny i rozumieją związane z tym zagrożenia. Dzieci nie powinny bawić się urządzeniem. Czyszczenie i konserwacja urządzenia nie powinny być przeprowadzane przez dzieci bez nadzoru.
- Nie należy używać tego urządzenia do celów innych niż zgodne z jego przeznaczeniem.
- Podczas czyszczenia nie wolno zanurzać urządzenia w wodzie ani innych płynach.
- Nie należy skierowywać urządzenia na ludzi, zwierzęta, gniazdka elektryczne ani urządzenia zawierające części elektryczne.
- Gdy urządzenie nie jest używane, należy odłączyć je od gniazdka elektrycznego. Nie należy pozostawiać odkurzacza bez nadzoru, gdy urządzenie jest podłączone do zasilania.
- Nie należy używać urządzenia z uszkodzonym przewodem lub wtyczką.
- Nie należy używać odkurzacza, jeśli został on upuszczony, uszkodzony, pozostawiony na zewnątrz lub wrzucony do wody.
- Odkurzacza należy trzymać z dala od wody; nie wolno dopuścić do jego zamoczenia. Jeśli urządzenie jest mokre, nie należy podłączać go do gniazdka elektrycznego ani włączać.
- Nie należy dotykać odkurzacza mokrymi rękoma.
- Nie wolno ciągnąć ani przenosić urządzenia za przewód, używać przewodu jako uchwytu, przytrząskiwać przewodu drzwiami, ciągnąć przewodu wokół ostrych narożników lub krawędzi ani wystawiać przewodu na kontakt z rozgrzanyymi powierzchniami.
- Nie wolno odłączać urządzenia od zasilania, ciągnąc za przewód.
- Aby zabezpieczyć się przed porażeniem prądem, nie należy zanurzać przewodu, wtyczki ani urządzenia w wodzie lub innej cieczy.
- Kiedy urządzenie nie jest używane, przed montażem i demontażem części oraz przed czyszczeniem należy odłączyć wtyczkę urządzenia od gniazdka elektrycznego.
- Użycie akcesoriów niezalecanych przez producenta urządzenia może spowodować pożar, porażenie prądem elektrycznym lub obrażenia ciała. Należy używać wyłącznie akcesoriów dostarczonych przez producenta.
- Nie należy dopuścić, aby sznur zwisał z krawędzi blatu roboczego ani dotykał gorących powierzchni.
- Ten odkurzacza jest przeznaczony wyłącznie do użytku domowego, nie należy używać go na zewnątrz ani do innych celów niż te, do których jest przeznaczony.
- Nie należy używać tego odkurzacza do zbierania wody lub innych płynów, substancji palnych lub gorących/palących się przedmiotów.
- Z urządzenia należy korzystać tylko po jego całkowitym złożeniu.
- Nigdy nie wolno wkładać palców ani innych przedmiotów do żadnej części odkurzacza. Należy pamiętać, że luźne ubranie lub włosy mogą zostać zakleszczone w odkurzaczu w przypadku jego niewłaściwego użycia.
- Przed użyciem należy upewnić się, że wszystkie otwory wylotu powietrza w odkurzaczu są drożne i nie ma żadnych ograniczeń w przepływie powietrza.
- Uwaga: Powietrze wylotowe wydobywające się z boków odkurzacza może zgasić płomień gazowy, płomień zapłonowy lub rozsypać popiół w palenisku. Zawsze należy unikać kierowania odkurzacza w stronę otwartego ognia.
- Nie należy przejeżdżać odkurzaczem przez jakiegokolwiek przewody ani przez jego własny przewód zasilający. Spowoduje to uszkodzenie przewodu.
- Ważne: Ten odkurzacza jest wyposażony w zabezpieczenie termiczne, które w przypadku przegrzania automatycznie odłącza zasilanie. Jeśli urządzenie zabezpieczające wyłączyło odkurzacza, należy odłączyć go od sieci elektrycznej i pozostawić do ostygnięcia. Po ostygnięciu odkurzacza można go ponownie podłączyć do sieci i używać jak zwykle. Reset zajmuje około 15 minut.



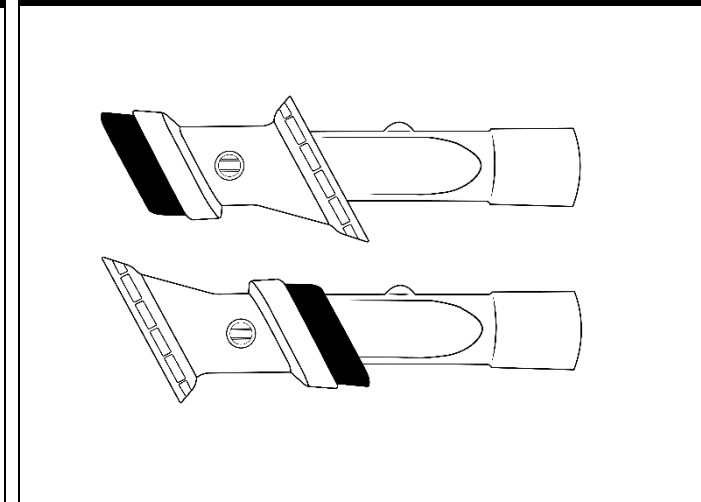
## DZIAŁANIE



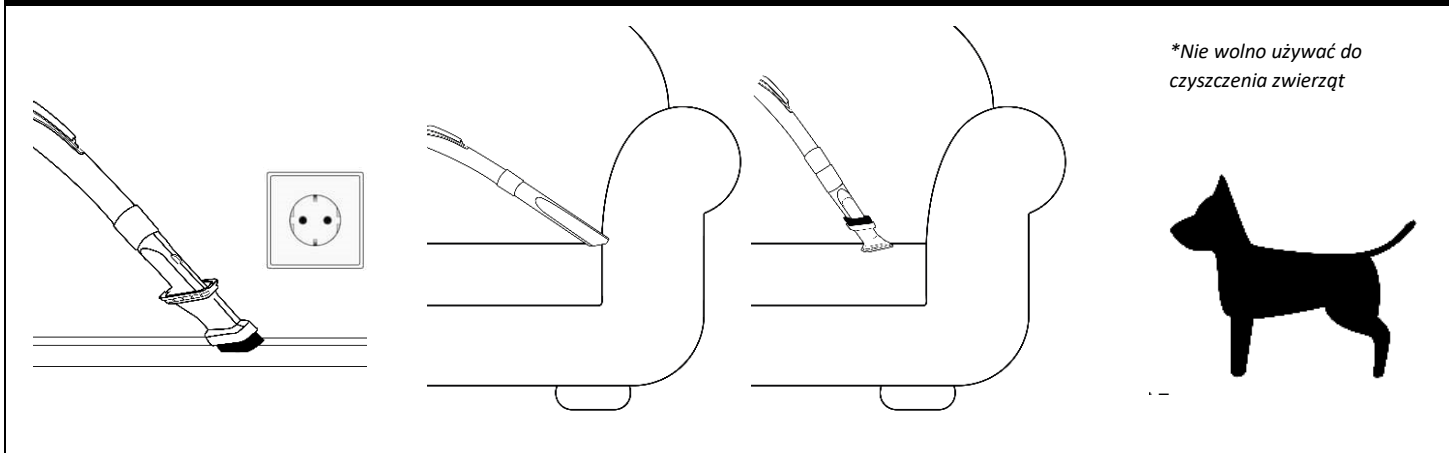
## PRZENOSZENIE URZĄDZENIA



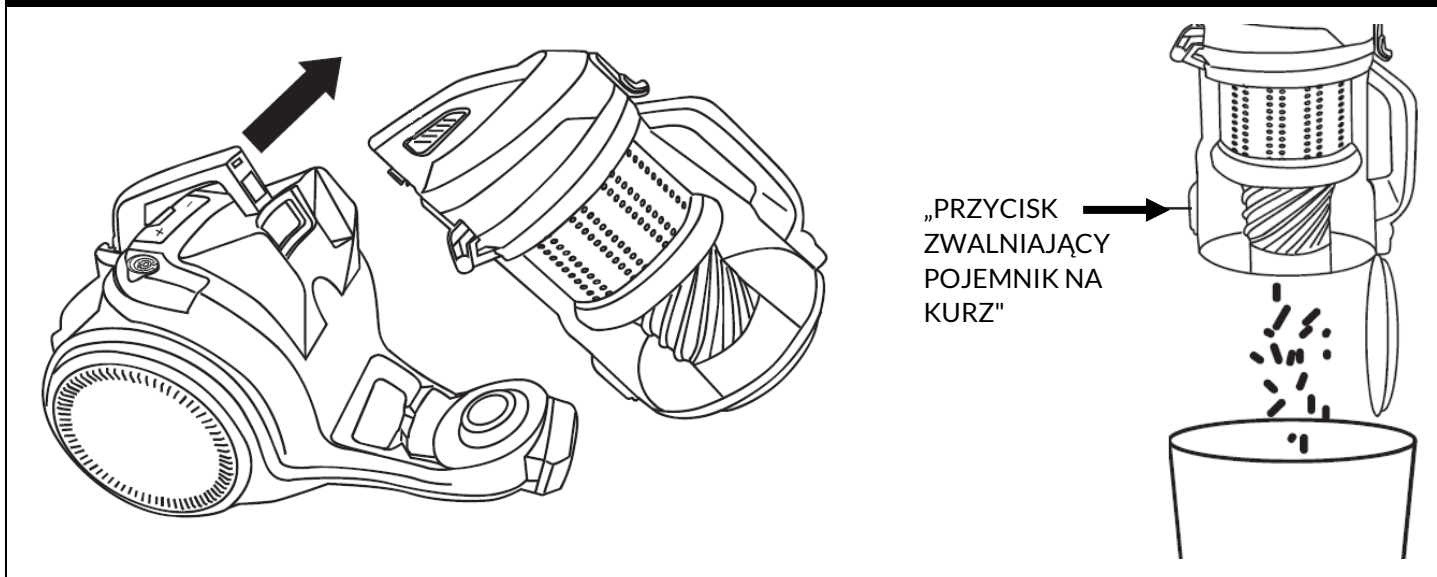
## NASADKI



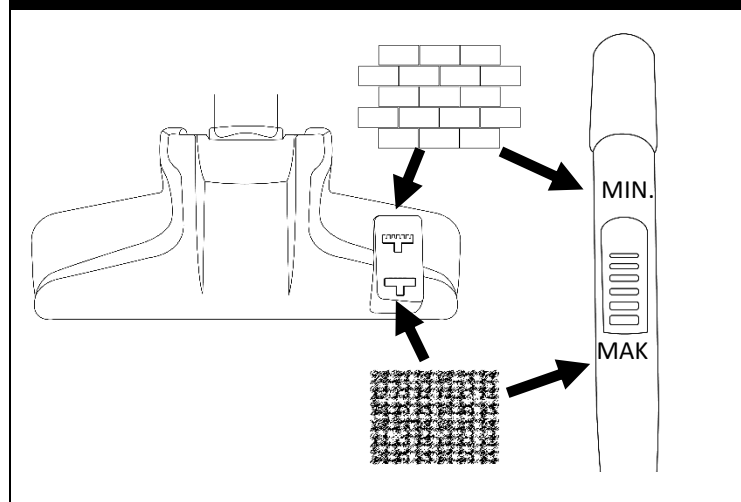
## NASADKI



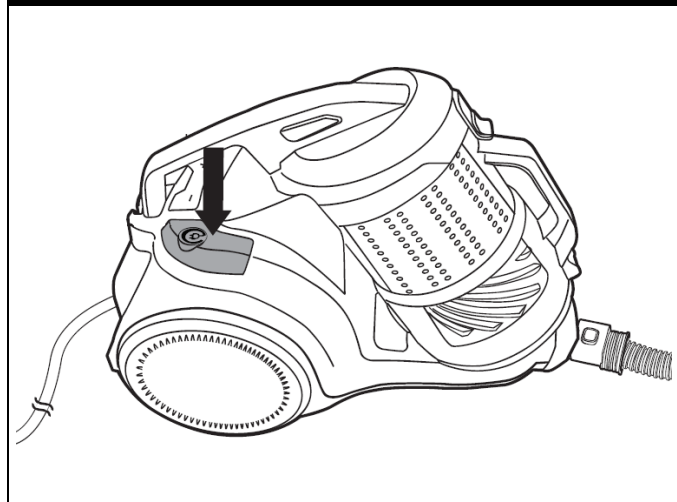
## OPRÓŻNIANIE POJEMNIKA NA KURZ



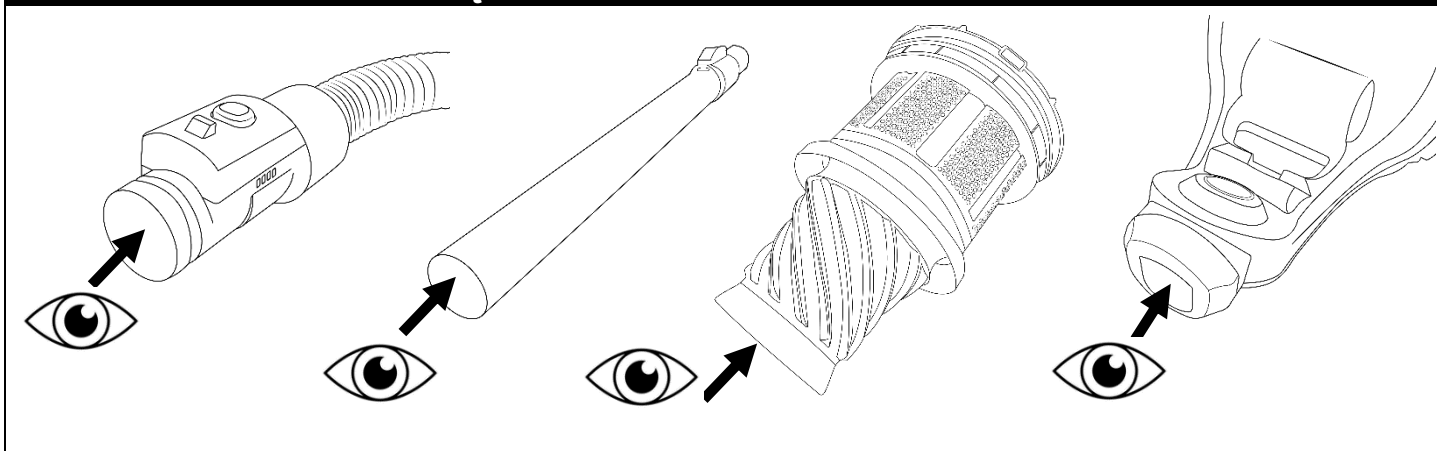
## DYWANY LUB TWARDE PODŁOGI



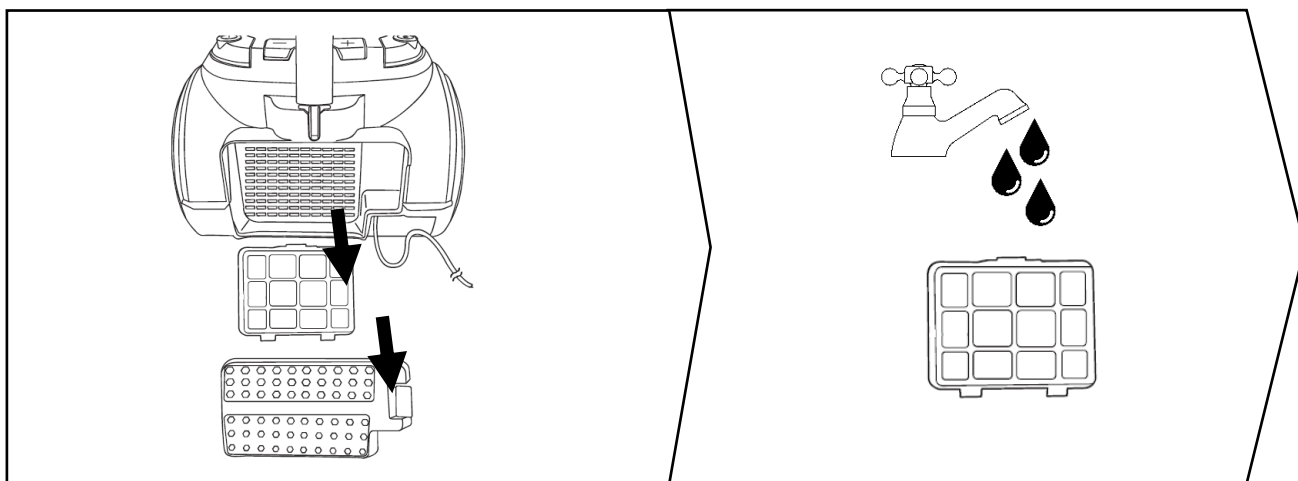
## SYSTEM NAWIJANIA KABLA



## SPRAWDZANIE WYSTĘPOWANIA BLOKAD



# WAŻNE! MYJ FILTRY

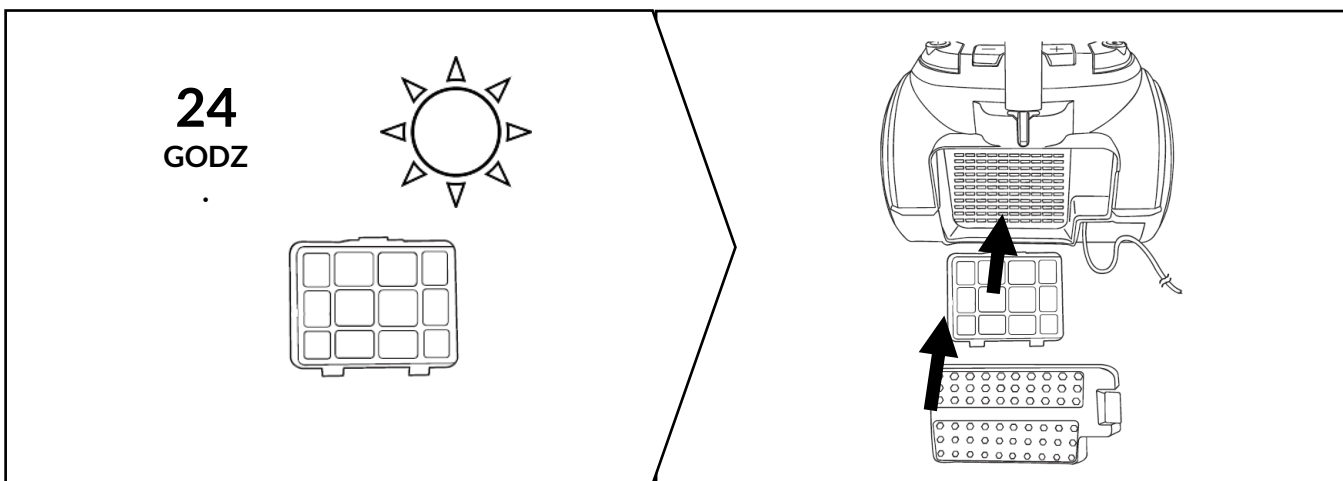
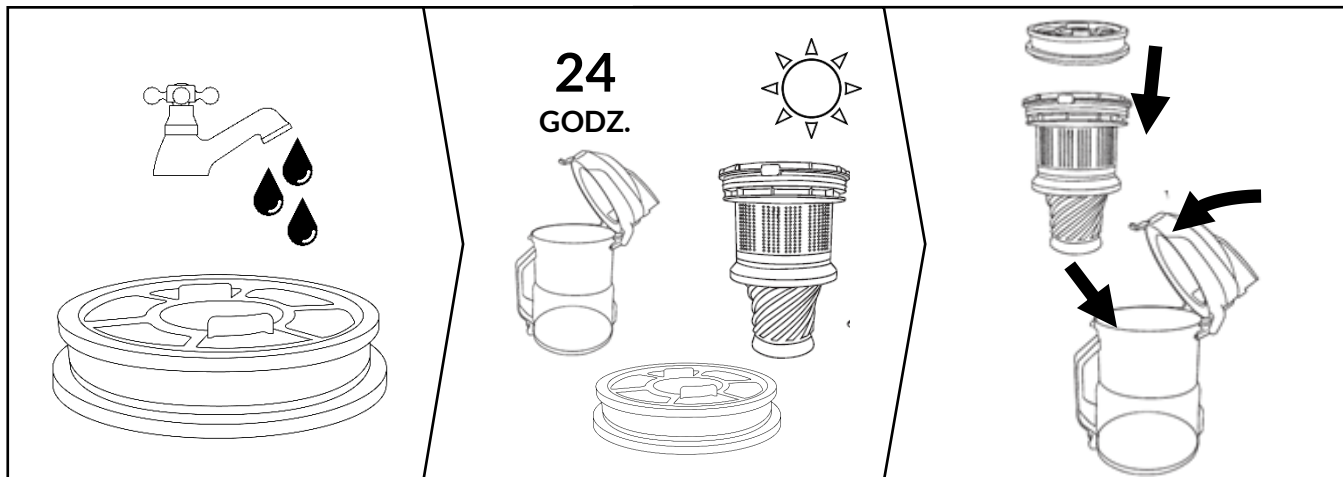


## MYJ FILTRY

Filtry należy myć w zimnej wodzie  
co najmniej raz w miesiącu

# 1 MIESIĄC

# WAŻNE! MYJ FILTRY



## MYJ FILTRY

Filtry należy myć w zimnej wodzie  
co najmniej raz w miesiącu

# 1 MIESIĄC

## ROZWIĄZYWANIE PROBLEMÓW

|   |  |
|---|--|
| Odkurzacz się nie włącza                                      | <ul style="list-style-type: none"><li>• Sprawdź, czy odkurzacz jest podłączony</li><li>• Sprawdź, czy gniazdo jest włączone</li><li>• Sprawdź inne urządzenie w gniazdku</li><li>• Sprawdź, czy na przewodzie lub wtyczce nie ma widocznych śladów uszkodzenia</li><li>• Jeśli odkurzacz był niedawno używany, pozostaw go na 1 godzinę do ostygnięcia, a następnie spróbuj ponownie</li></ul> |
| Siła ssąca zmniejsza się i brud nie jest odpowiednio zbierany | <ul style="list-style-type: none"><li>• Sprawdź, czy pojemnik na kurz nie jest wypełniony i jeśli jest, opróżnij go</li><li>• Wyczyść filtry, postępując zgodnie z poleceniami w niniejszej instrukcji</li><li>• Sprawdź, czy wąż nie jest zatkany i usuń wszelkie zatory</li></ul>  |
| Odkurzacz się przegrzewa                                      | <ul style="list-style-type: none"><li>• Sprawdź, czy filtry są czyste</li></ul>  |
| Kurz wydostaje się z odkurzacza                               | <ul style="list-style-type: none"><li>• Pojemnik na kurz nie jest poprawnie zamontowany. Ponownie zamontuj pojemnik, postępując zgodnie z poleceniami w niniejszej instrukcji.</li></ul>   |
| Powietrze wydobywające się z odkurzacza brzydko pachnie       | <ul style="list-style-type: none"><li>• Wyczyść filtry, wąż i pojemnik na kurz, postępując zgodnie z poleceniami w niniejszej instrukcji obsługi</li></ul>   |
| Odkurzacz został automatycznie wyłączony                      | <ul style="list-style-type: none"><li>• Pozostaw odkurzacz na 1 godzinę do ostygnięcia. Przed ponownym użyciem wyczyść wszystkie filtry i pojemniki na kurz.</li></ul>   |

# WAŻNE!

## MYJ FILTRY

Filtry należy myć w zimnej wodzie co najmniej raz w miesiącu  
Filtry mogą wymagać częstszego mycia w przypadku odkurzania drobnego pyłu



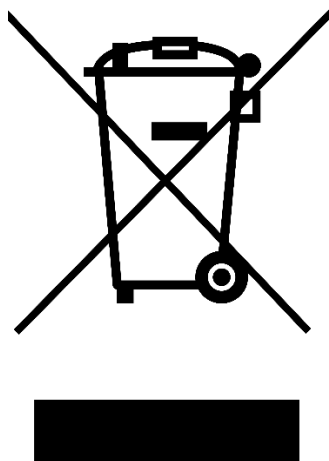
MIESIĄC



AHG Wachsmuth & Krogmann mbH, Lange Mühren 1, 20095 Hamburg, Niemcy oświadcza z pełną odpowiedzialnością, że opisane powyżej produkty spełniają podstawowe wymogi przywołanych dyrektyw Unii Europejskiej. Deklarację zgodności UE można uzyskać pod adresem producenta podanym w karcie gwarancyjnej.



Opakowanie utylizować przestrzegając zasad segregacji surowców wtórnych. Tekturę i karton utylizować z makulaturą, folie z odpadami z tworzyw sztucznych.



**Zużytych urządzeń nie wyrzucać razem z odpadami komunalnymi!**

Jeśli odkurzacz nie może być dłużej używana, każdy konsument jest **ustawowo zobowiązany do przekazania zużytego sprzętu (oddzielnie od odpadów komunalnych)** np. do gminnego/dzielnicy punktu odbioru. Działanie takie zapewnia prawidłową utylizację zużytego sprzętu i pozwala uniknąć niekorzystnych wpływów na środowisko. Z tego względu urządzenia elektryczne są oznakowane przedstawionym w tym miejscu symbolem.



Russell Hobbs jest zastrzeżonym znakiem towarowym używanym na podstawie licencji udzielonej przez Spectrum Brands (UK) Ltd. Wyprodukowano na licencji przez G2S Limited, Wigan, UK, WN2 4AY



## Dokumentacja

Aktualną wersję instrukcji obsługi można znaleźć na naszej stronie internetowej pod adresem [www.wachsmuth-krogmann.com](http://www.wachsmuth-krogmann.com)

© Copyright

Przedruk i powielanie (również fragmentów)  
są dozwolone wyłącznie za zgodą:

AHG Wachsmuth & Krogmann mbH  
Lange Mühren 1  
20095 Hamburg  
Niemcy

Niniejszy dokument oraz wszystkie jego części są chronione prawami autorskimi. Każde wykorzystanie bez zgody AHG Wachsmuth & Krogmann mbH, poza granicami precyzyjnie wyznaczonymi przez prawo autorskie, jest niedozwolone i podlega karze. Powyższe obejmuje w szczególności powielanie, tłumaczenie, mikrofilmowanie oraz zapisywanie i przetwarzanie w systemach elektronicznych.

Importer:  
AHG Wachsmuth & Krogmann mbH  
Lange Mühren 1  
20095 Hamburg  
Niemcy

50000432



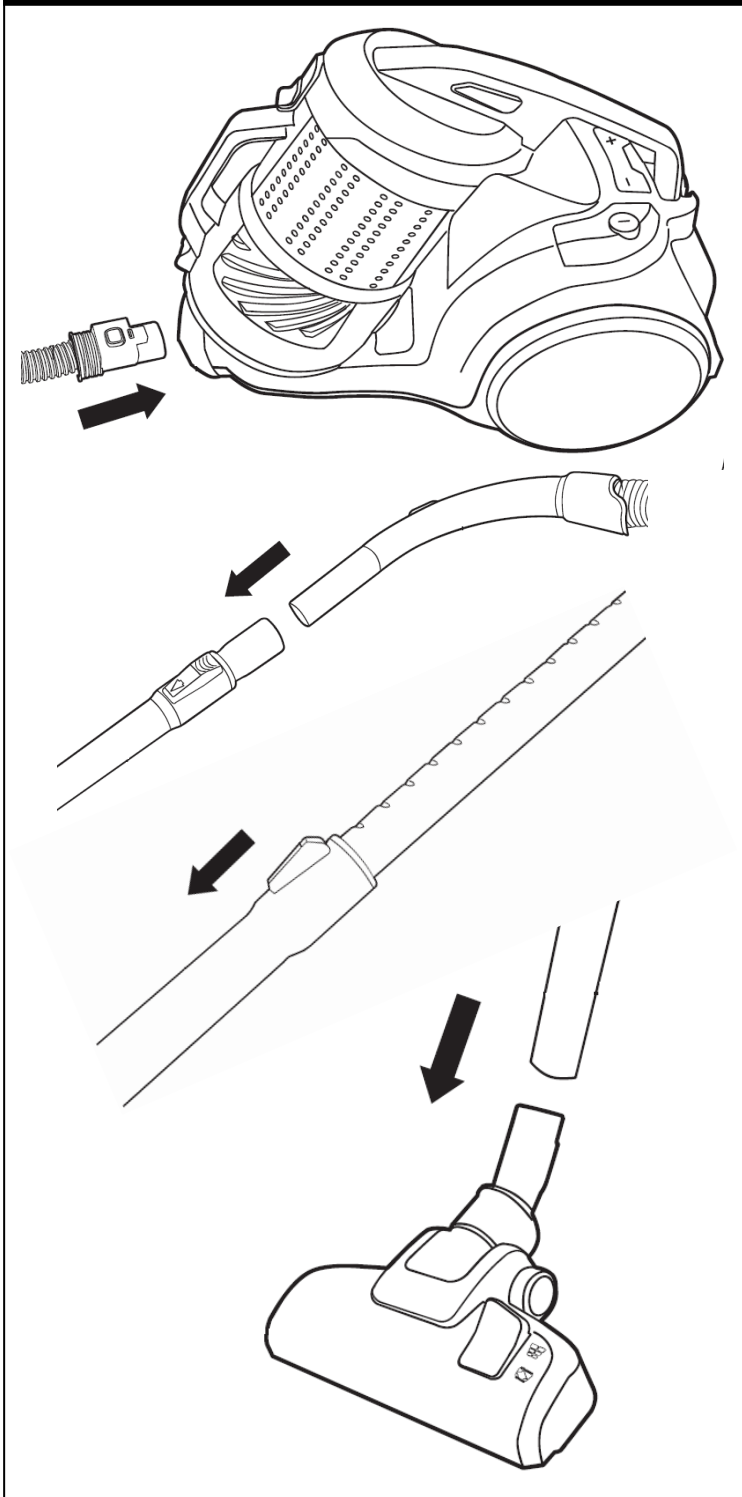
# Russell Hobbs

# TITAN<sup>2</sup>

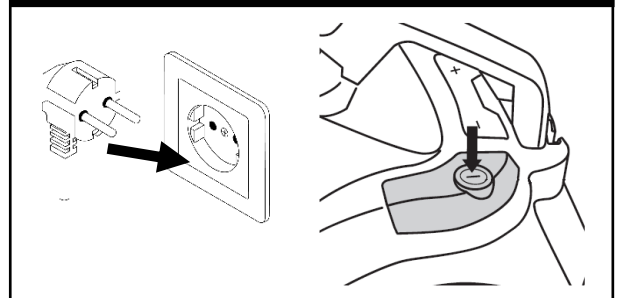
## Brugsanvisning

### RHCV4112

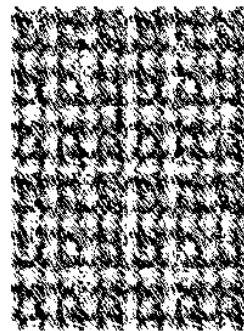
### SAMLING



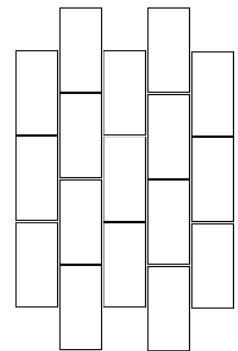
### TILSLUTNING AF STRØM



### EGNET TIL BRUG PÅ



Gulvtæpper



Hårde

### VASK FILTRE

Vask filtrene med koldt vand mindst én gang om måneden

# 1

MÅNED

(DE) 01 - 10

(NL) 11 - 20

(PL) 21 - 30

(DK) 31 - 40

# GARANTI

Kære kunde,

Vore produkter er underlagt en streng kvalitetskontrol. Såfremt dette produkt alligevel ikke fungerer fejlfrit, beklager vi meget og beder dig kontakte vores serviceadresse, som er anført på garantibeviset. Vi står også gerne til rådighed telefonisk på service-hotline, som er trykt på garantibeviset. Til fremsættelse af garantikrav gælder følgende – uden at dine lovmæssige rettigheder er begrænset heraf:

1. Du kan kun fremsætte garantikrav i en periode på maks. 2 år fra købsdato. Vores garantiydelse er begrænset til udbedring af materiale- og fabrikationsfejl eller udskiftning af udstyret. Vores garantiydelse er gratis for dig.
2. Garantikrav skal altid fremsættes omgående efter konstatering. Fremsættelse af garantikrav efter udløbet af garantiperioden er udelukket, med mindre garantikravene fremsættes inden for en frist på 2 uger efter udløbet af garantiperioden.
3. Du bedes sende det defekte produkt portofrit til serviceadressen med vedhæftning af garantibevis og kassebon. Hvis defekten ligger inden for rammerne af vores garantiydelse, får du repareret eller nyt produkt retur. Ved reparation eller udskiftning af produktet påbegyndes ingen ny garantiperiode. Garantiperioden på 2 år efter købsdato forbliver gældende. Dette gælder også ved service på stedet.

Vi gør opmærksom på, at vores garanti bortfalder ved misbrug eller ukyndig behandling, ved tilsidesættelse af de sikkerhedsforanstaltninger, som er gældende for produktet, ved anvendelse af vold eller ved indgreb, som er foretaget af et serviceværksted, som ikke er autoriseret af os. Defekter på udstyret, som ikke (eller ikke længere) er dækket af garantien, eller skader, på grund af hvilke garantien er bortfaldet, udbedrer vi mod godtgørelse af udgifter. I så fald bedes du sende produktet til vores serviceadresse.



Du bedes kontakte:  
**Hay Computing Service GmbH**  
Telemarken 3A • DK-5600 Faaborg,  
Denmark  
Tel.: +45 699 181 71  
E-Mail: [dkservice@haycomputing.de](mailto:dkservice@haycomputing.de)  
M-F: 08:00-18:00

Importeret af:  
AHG Wachsmuth & Krogmann mbH  
Lange Mühren 1  
20095 Hamburg  
Tyskland

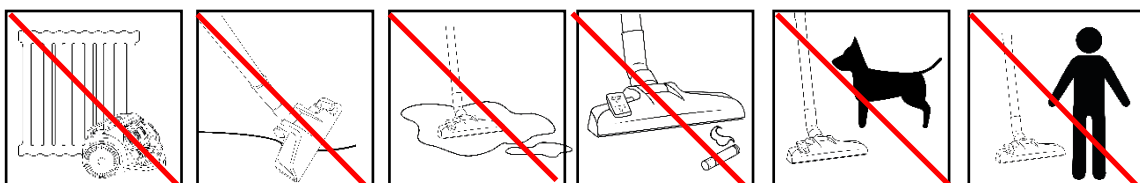
Anfør serienummeret nedenfor til fremtidig brug.



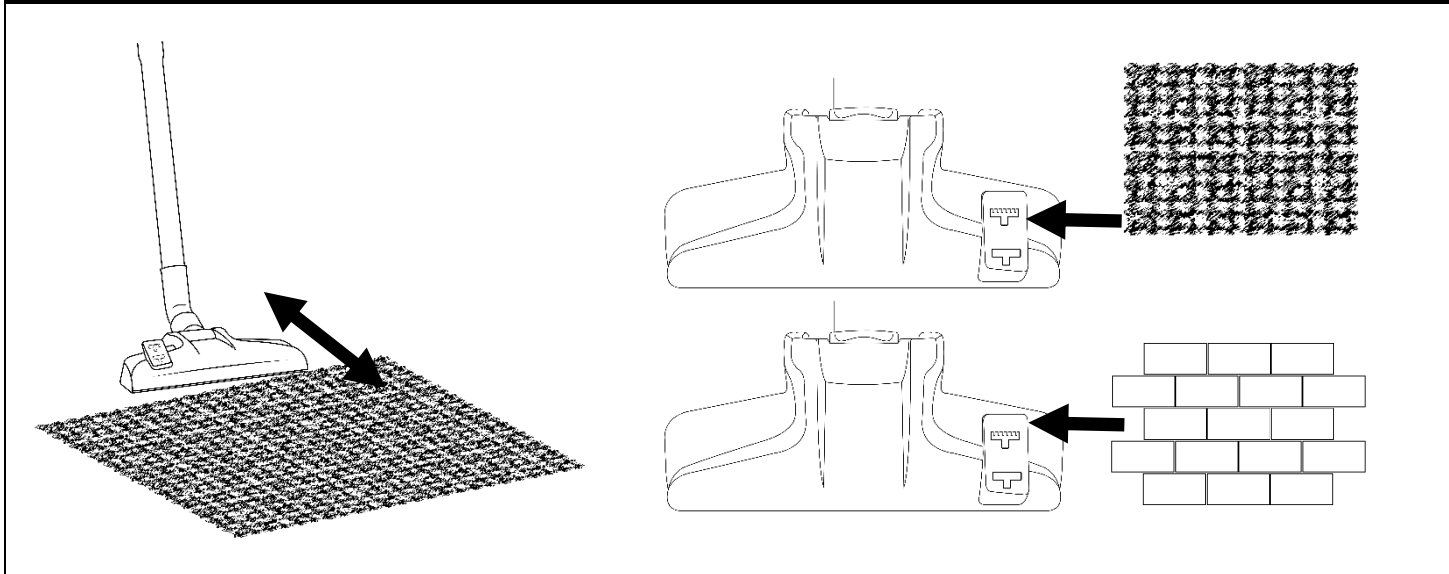
Billedet er alene til illustration

# VIGTIGE SIKKERHEDSANVISNINGER

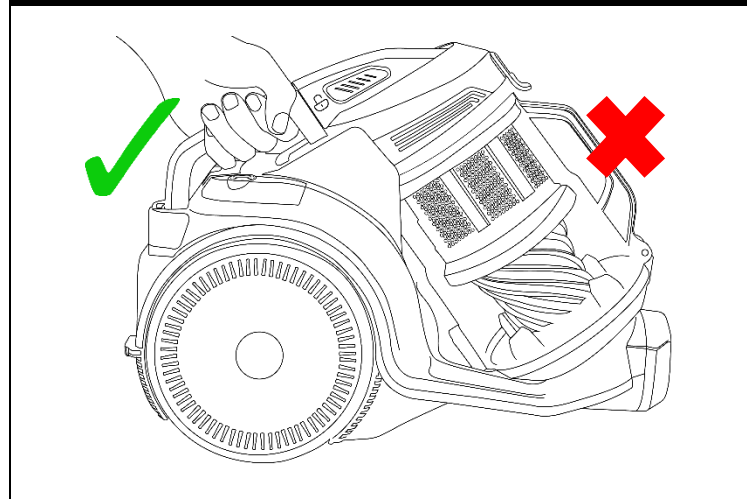
- Det er farligt for alle andre end en kompetent person at udføre al service og reparationer, der involverer fjernelse af et dæksel, som beskytter mod bløtdækkelse af elektriske dele.
- Hvis ledningen er beskadiget, skal den udskiftes af producenten, dennes serviceafdeling eller lignende kvalificerede personer for at undgå en farlig situation.
- Dette produkt er alene beregnet til husholdningsbrug.
- Må ikke bruges udendørs.
- Dette husholdningsapparat kan bruges af børn i alderen fra 8 år og op samt personer med nedsatte fysiske, sensoriske eller mentale evner eller manglende erfaring og viden, hvis de overvåges eller er blevet instrueret i sikker brug af apparatet og forstår hvilke farer, der er involveret. Børn må ikke lege med apparatet. Rengøring og brugervedligeholdelse må ikke udføres af børn uden overvågning.
- Brug ikke dette apparat til noget andet formål end det tilsigtede.
- Apparatet må ikke nedsænkes i vand eller andre væsker med det formål at rengøre det.
- Må ikke bruges på mennesker, dyr, elektriske udtag eller udstyr, der indeholder elektriske komponenter.
- Tag stikket ud af stikkontakten, når det ikke er i brug. Lad ikke støvsugeren stå uden opsyn, når dens stik sidder i stikkontakten
- Må ikke bruges, hvis ledningen eller stikket er beskadiget.
- Støvsugeren må ikke bruges, hvis den er blevet tabt, beskadiget, efterladt udendørs eller tabt ned i vand.
- Hold støvsugeren væk fra vand. Den må ikke blive våd. Hvis apparatet er vådt, må man ikke sætte stikket i en stikkontakt eller tænde for apparatet.
- Du må ikke berøre støvsugeren med våde hænder.
- Støvsugeren må ikke trækkes eller bæres i ledningen, og du må ikke lukke en dør på ledningen, trække ledningen omkring skarpe hjørner eller kanter eller udsætte ledningen for opvarmede flader.
- Tag ikke stikket ud ved at trække i ledningen.
- Undgå at nedsænke ledningen, stikket eller apparatet i vand eller andre væsker for at forebygge elektrisk chok.
- Tag stikket ud af stikkontakten, når støvsugeren ikke er i brug, før du sætter dele på eller tager dem af og før rengøring.
- Brug af tilbehørsmundstykker, der ikke er anbefalet af producenten, kan antænde en brand, give elektrisk chok eller læsioner. Brug kun tilbehør, der sælges af producenten.
- Lad ikke ledningen hænge over kanten på et bord eller berøre meget varme flader.
- Støvsugeren er udelukkende beregnet til indendørs husholdningsbrug og må ikke bruges udendørs eller til andre formål end det tilsigtede.
- Denne støvsuger må ikke bruges til at opsuge vand eller andre væsker, brændbare genstande eller meget varme/brændende genstande.
- Brug kun apparatet, når det er helt samlet.
- Stik aldrig fingrene eller andre ting ind i nogen del på støvsugeren. Vær opmærksom på, at løsthængende påklædning eller hår kan blive fanget i støvsugeren, hvis den bruges forkert.
- Før brug skal du sikre dig, at ingen af luftlamellerne på støvsugeren er tilstoppede, og at der er fri luftcirkulation.
- Pas på: Udblæsningsluft fra siderne på støvsugeren kan slukke en gaskamin eller en tændflamme, og kan forstyrre asken i åben ild. Støvsugeren må aldrig rettes mod åben ild.
- Kør ikke støvsugeren hen over kabler eller dens egen ledning, da det vil beskadige kablet.
- Vigtigt! Denne støvsuger har en termisk sikkerhedsanordning, der automatisk afbryder strømtilførslen i tilfælde af overophedning. Hvis sikkerhedsanordningen har slukket for støvsugeren, skal stikket tages ud af stikkontakten, og støvsugeren have lov til at køle af. Når støvsugeren er kølet af, kan stikket sættes i stikkontakten igen, og støvsugeren bruges som normalt. Dette tager ca. 15 minutter at nulstille.



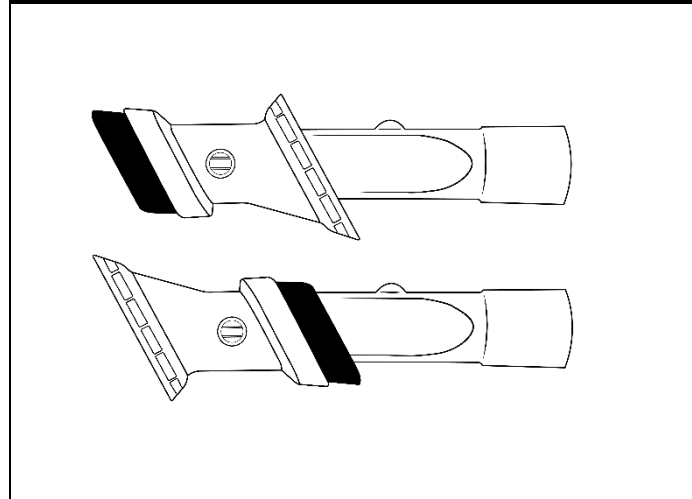
# BETJENING



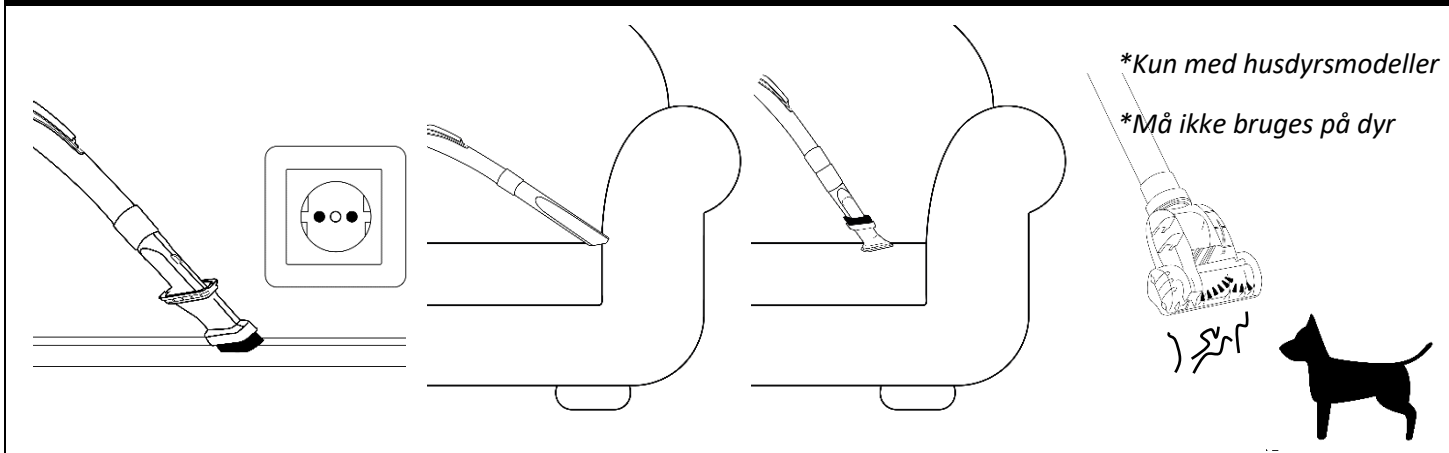
# SÅDAN BÆRES APPARATET



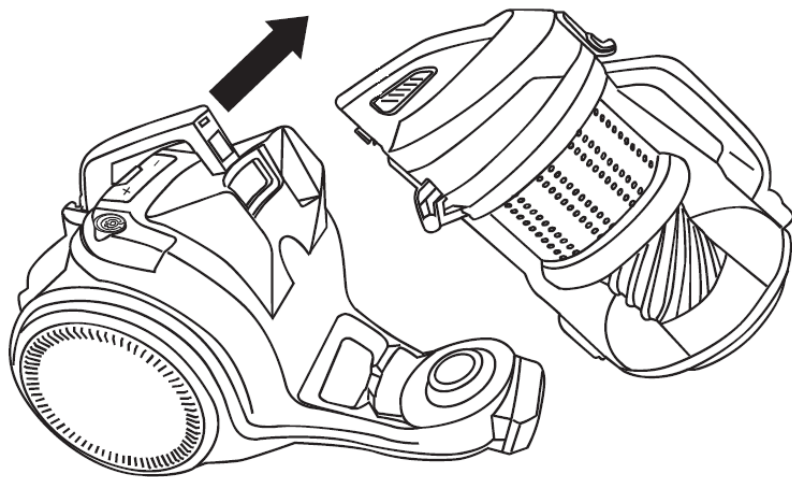
# TILBEHØRSMUNDSTYKKER



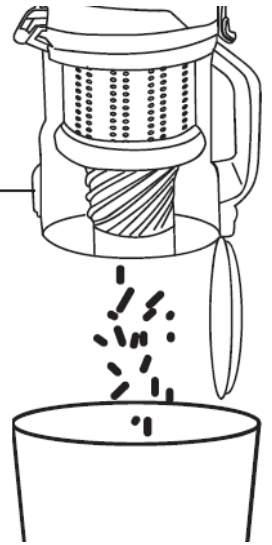
# TILBEHØRSMUNDSTYKKER



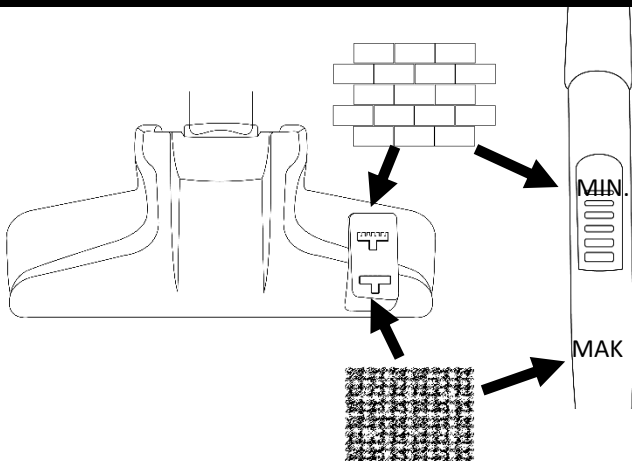
## TØMNING AF CYLINDEREN



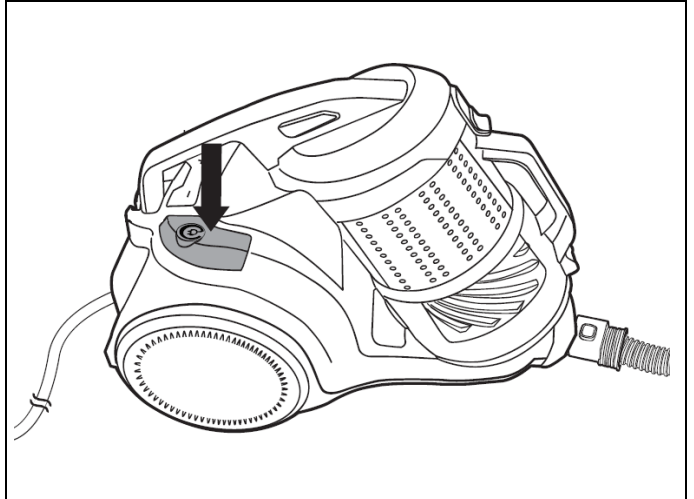
Dust release button



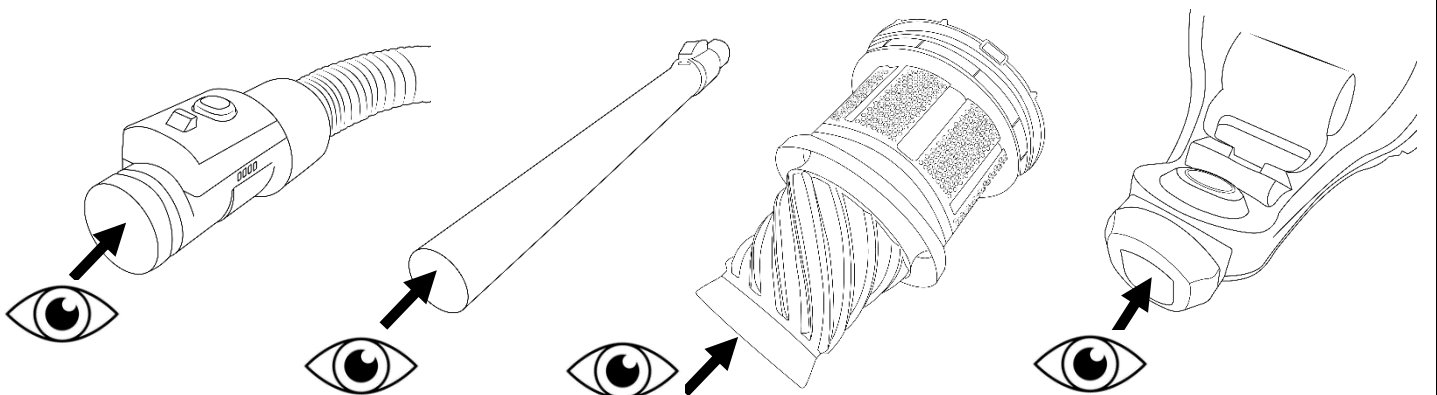
## GULVTÆPPER ELLER HÅRDE BELÆGNINGER



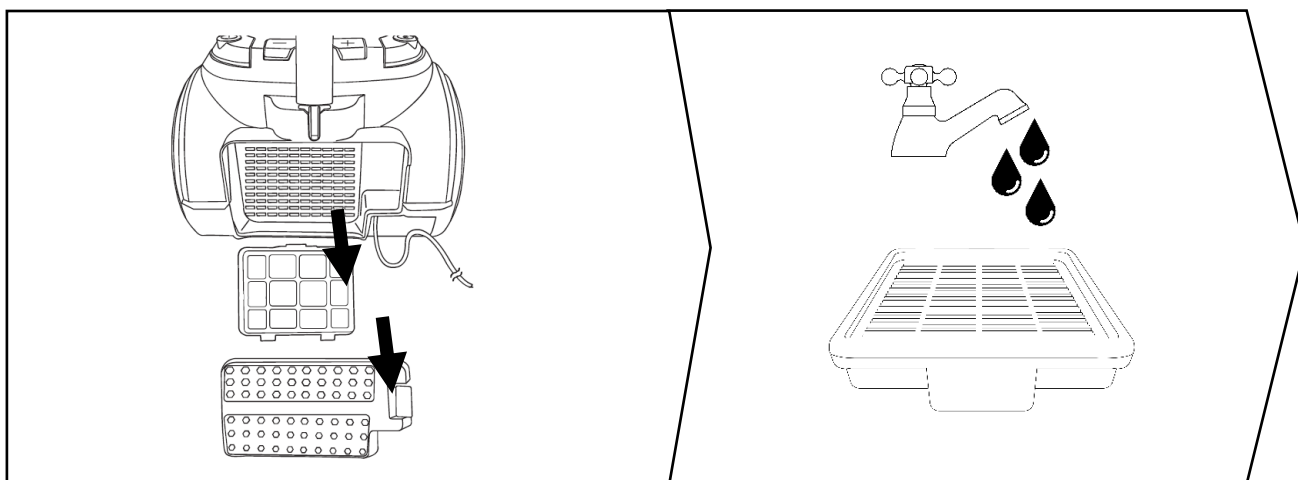
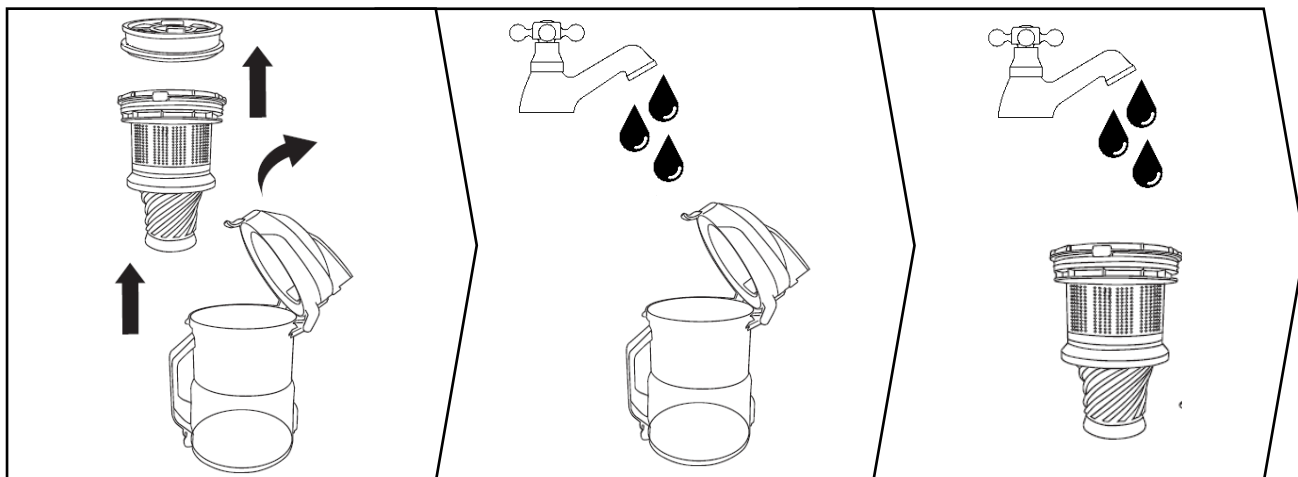
## OPRULNING AF LEDNINGEN



## TJEK FOR TILSTOPNING



# VIGTIGT! VASK FILTRENE

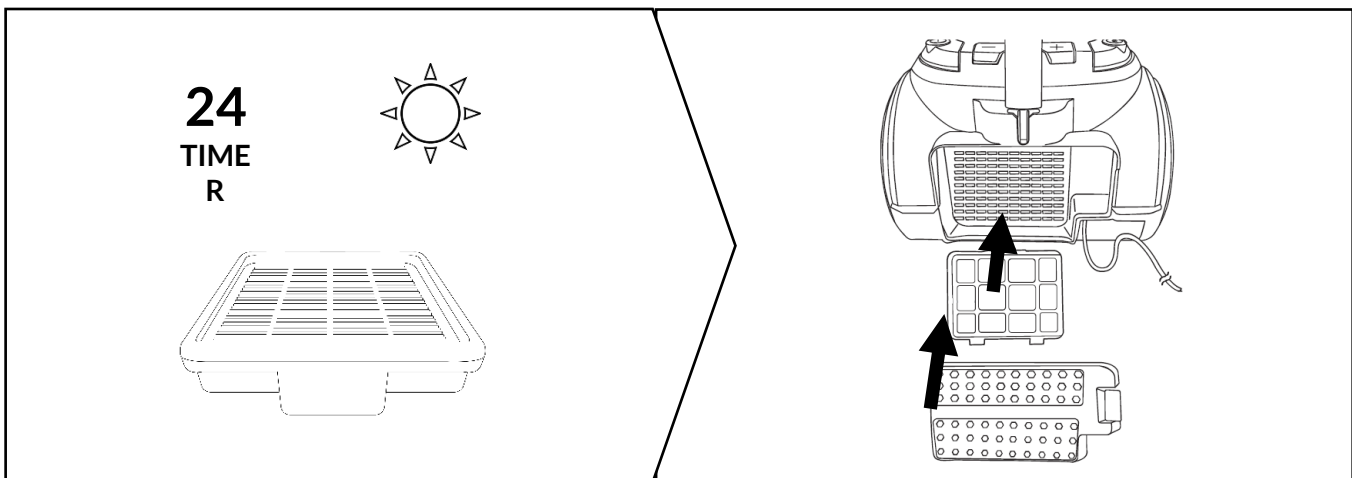
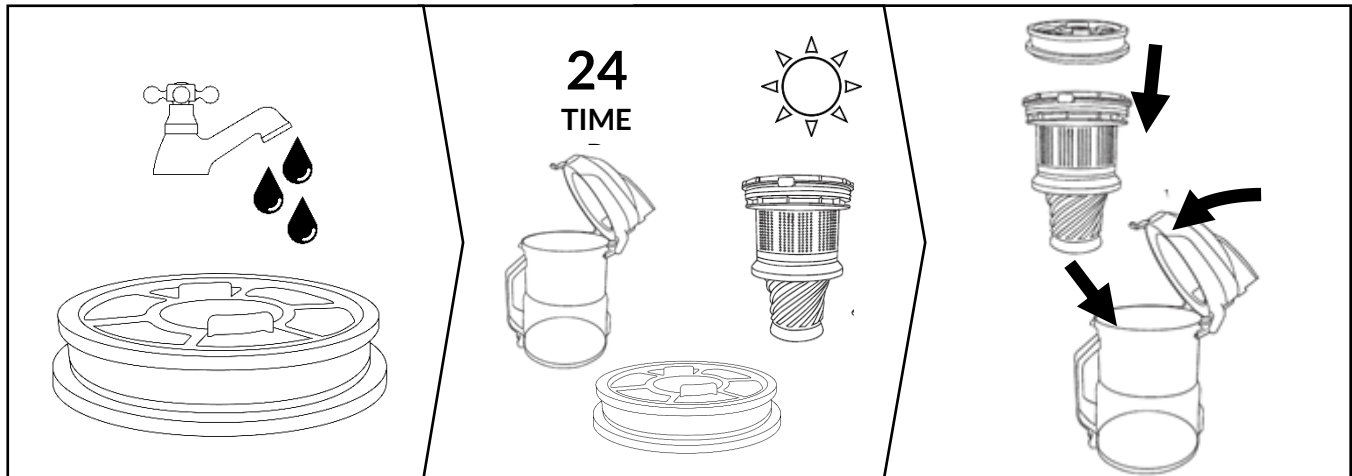


## VASK FILTRE

Vask filtrene med koldt vand mindste én gang om måneden

1  
MÅNED

# VIGTIGT! VASK FILTRENE



## VASK FILTRE

Vask filtrene med koldt vand mindste én gang om måneden

1  
MÅNED

## FEJLFINDING

|   |  |
|---|--|
| Støvsugeren tænder ikke                               | <ul style="list-style-type: none"><li>• Se efter, om støvsugeren er sat i stikket.</li><li>• Se efter, om stikkontakten er tændt.</li><li>• Afprøv et andet apparat i stikkontakten.</li><li>• Se efter, om der er tydelige tegn på skade på ledningen eller stikket.</li><li>• Hvis støvsugeren lige har været brugt, skal den afkøle i 1 time, før du prøver igen.</li></ul> |
| Sugeevnen falder, og snavset suges ikke alt sammen op | <ul style="list-style-type: none"><li>• Se efter, om cylinderen er fuld, og tøm den efter behov</li><li>• Rens filtrene som anvist i denne vejledning.</li><li>• Se efter, om slangen er tilstoppet, og fjern evt. blokeringer.</li></ul>  |
| Støvsugeren overophedes                               | <ul style="list-style-type: none"><li>• Se efter, om filtrene er rene.</li></ul>   |
| Der kommer støv ud af støvsugeren                     | <ul style="list-style-type: none"><li>• Cylinderen er ikke sat ordentligt på. Sæt cylinderen på som beskrevet i denne vejledning.</li></ul>  |
| Luften, der kommer ud af støvsugeren, lugter          | <ul style="list-style-type: none"><li>• Rengør filtrene, slangen og cylinderen som beskrevet i denne vejledning.</li></ul>   |
| Støvsugeren slog pludselig fra                        | <ul style="list-style-type: none"><li>• Lad støvsugeren køle af i 1 time. Rengør alle filtre og cylinderen, før du bruger støvsugeren igen.</li></ul>  |

# VIGTIGT!

## VASK FILTRE

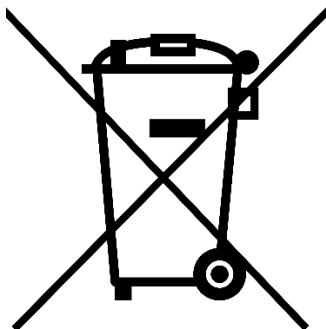
Vask filtrene med koldt vand mindste én gang om måneden

# 1

MÅNED



Vi, AHG Wachsmuth & Krogmann mbH, Lange Mühren 1, 20095 Hamburg, Tyskland, erklærer på eget ansvar, at produktet, som er nævnt længere oppe, opfylder de grundlæggende krav i de anførte EUdirektiver. EU-konformitetserklæringen kan rekvireres på den producentadresse, som er anført på garantibeviset.



Kasseret udstyr må ikke komme i dagrenovationen!

Denne mærkning henviser til, at elektrisk udstyr ikke må bortskaffes i den normale dagrenovation i EU. Gør venligst brug af retur-og affaldssystemerne i din kommune eller henvend dig til forhandleren, hvor produktet er købt.



**Russell  
Hobbs**

Russell Hobbs er et registreret varemærke, der anvendes på licens fra Spectrum Brands (UK) Ltd. Produceret på licens af G2S Limited, Wigan, WN2 4AY



Du kan finde den seneste version af instruktionsbogen på vores hjemmeside på [www.wachsmuth-krogmann.com](http://www.wachsmuth-krogmann.com)

© Copyright  
Kopiering eller mangfoldiggørelse  
(også i uddrag) kun med tilladelse fra:

AHG Wachsmuth & Krogmann mbH  
Lange Mühren 1  
20095 Hamborg  
Tyskland

Denne instruktionsbog inklusive alle dens dele er ophavsretsligt beskyttet.  
Enhver genanvendelse ud over ophavsrettens snævre grænser er ulovlig og strafbar uden tilladelse fra AHG Wachsmuth & Krogmann mbH.  
Dette gælder især for kopiering, oversættelser, optagelse af mikrofilm og indlæsning og behandling i elektroniske systemer.

Importeret af:  
AHG Wachsmuth & Krogmann mbH  
Lange Mühren 1  
20095 Hamborg  
Tyskland

50000430