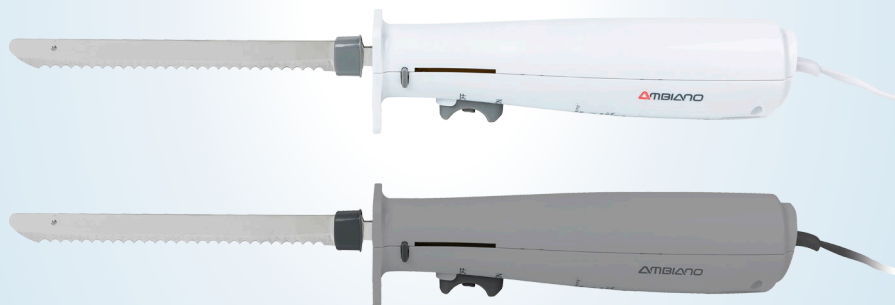


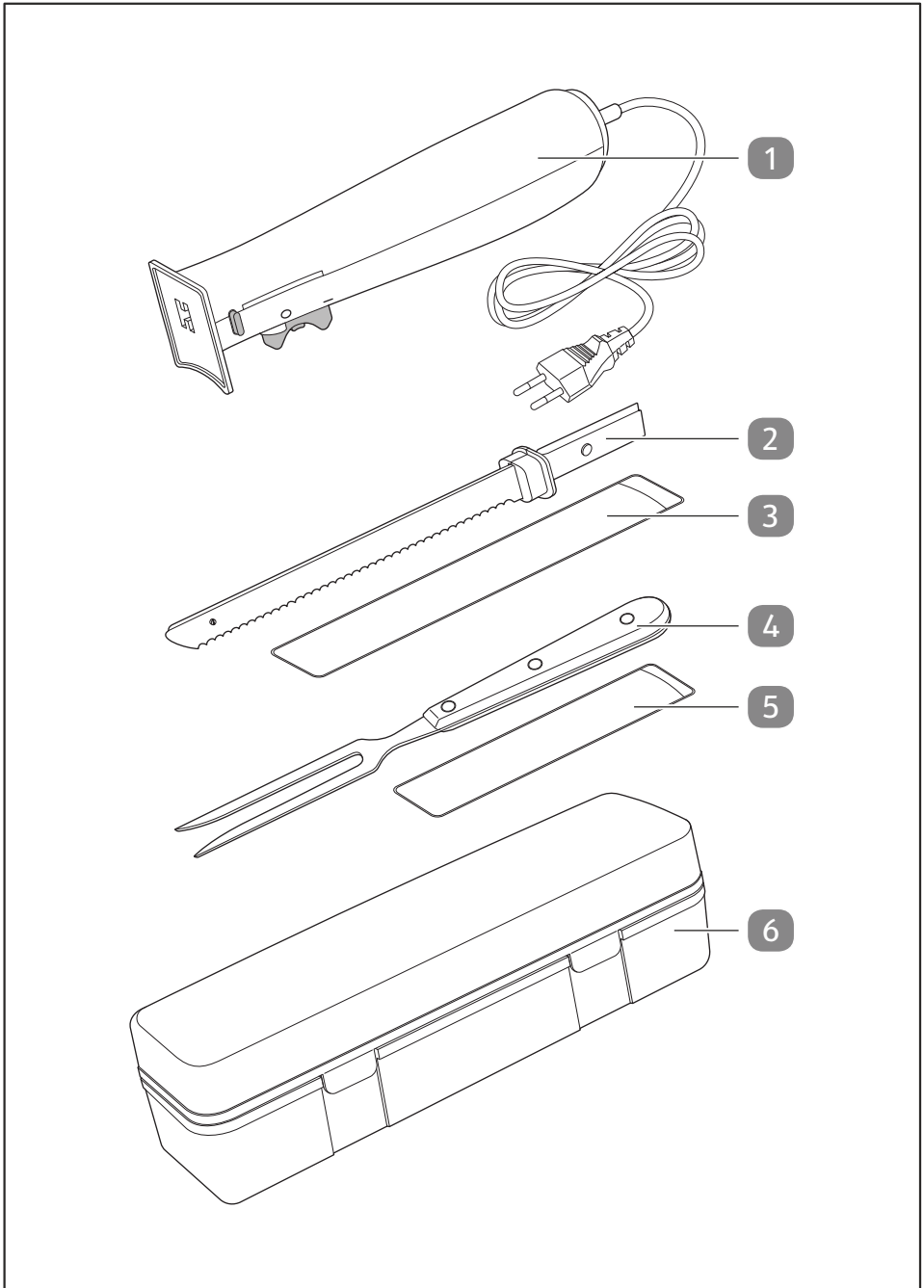


# Használati útmutató

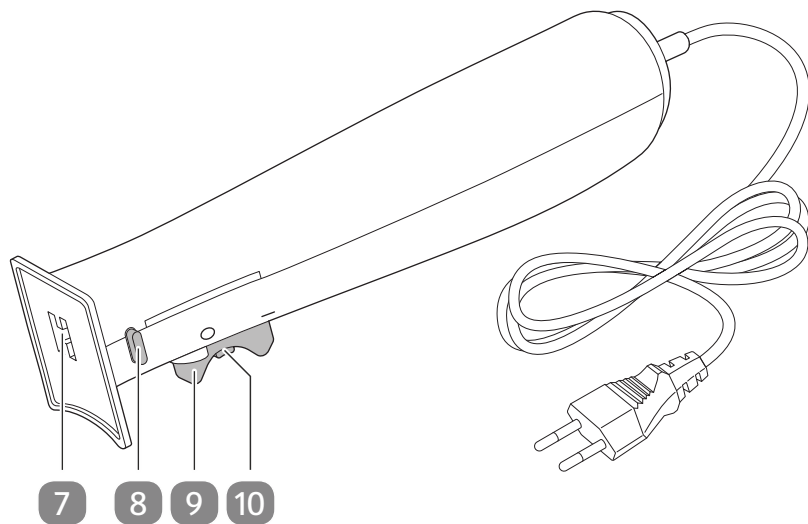
AMBIANO®

## ELEKTROMOS KÉS

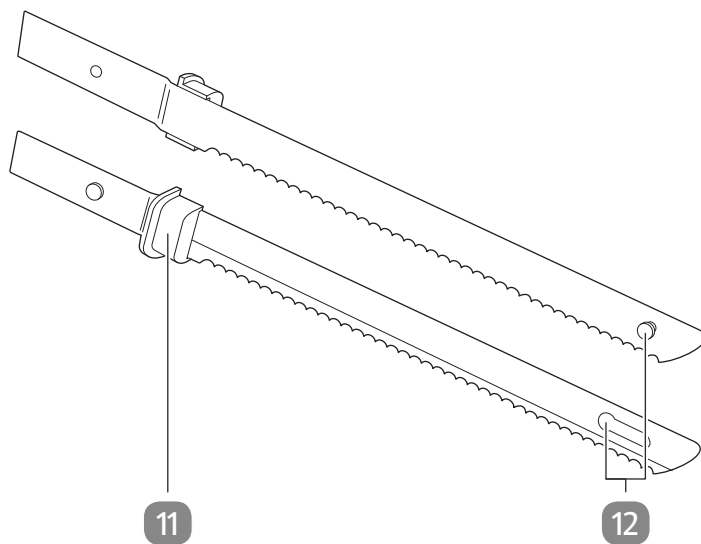




**A**



**B**



## Szállítási terjedelem

- 1 Alapkészülék
- 2 Késpár
- 3 Késpár védőtok
- 4 Szeletelő villa
- 5 Szeletelő villa védőtok
- 6 Tárolódoboz

### Kezelőelemek

- 7 Késtartó
- 8 Késkioldó gomb
- 9 Be-/kikapcsoló gomb
- 10 Biztonsági kapcsoló
- 11 Ütköző (késenként 1 db)
- 12 Késvezető

# Tartalom

<b>Áttekintés</b> .....	<b>2</b>
<b>Szállítási terjedelem</b> .....	<b>4</b>
<b>Általános tudnivalók</b> .....	<b>6</b>
A használati útmutató elolvasása és megőrzése.....	6
Rendeltetésszerű használat.....	6
<b>Jelmagyarázat</b> .....	<b>6</b>
<b>Biztonság</b> .....	<b>7</b>
Biztonsági utasítások.....	7
<b>Első használatba vétel</b> .....	<b>11</b>
Ellenőrizze az eszközt és a szállítás terjedelme.....	11
Tisztítsa meg az eszközt és a tartozékokat.....	11
<b>Használat</b> .....	<b>12</b>
Kés behelyezése.....	12
Kés eltávolítása.....	13
Kapcsolja be az eszközt.....	13
A készülék kikapcsolása.....	14
<b>Tisztítás</b> .....	<b>14</b>
Az eszköz tisztítása.....	15
<b>Vizsgálat</b> .....	<b>15</b>
<b>Tárolás</b> .....	<b>15</b>
<b>Hibakeresés</b> .....	<b>16</b>
<b>Műszaki adatok</b> .....	<b>16</b>
<b>Megfelelőségi nyilatkozat</b> .....	<b>17</b>
<b>Leselejtezés</b> .....	<b>17</b>
A csomagolás leselejtezése.....	17
A leselejtezett készülék ártalmatlanítása.....	17

## Általános tudnivalók

### A használati útmutató elolvasása és megőrzése



Ez a használati útmutató ehhez az elektromos késhez tartozik (az alábbiakban: „készülék”). Fontos információkat tartalmaz az üzembe helyezésre és a kezelésre vonatkozóan.

A készülék üzembe helyezése előtt figyelmesen olvassa el a használati útmutatót, különösen a biztonsági utasításokat. A használati útmutató figyelmen kívül hagyása a készülék komoly sérüléséhez vagy károsodásához vezethet.

A használati útmutató az Európai Unióban érvényes szabványok és szabályok alapján készült. Külföldön vegye figyelembe az adott ország irányműveit és törvényeit.

A későbbi használat érdekében őrizze meg a használati útmutatót. Amennyiben a készüléket továbbadja harmadik fél részére, feltétlenül adja oda a használati útmutatót is.

### Rendeltetésszerű használat

Az eszközt kizárólag szilárd élelmiszerek darabolására tervezték.

Kizárólag magáncélra használható, ipari használatra nem alkalmas. Csak a használati útmutatóban leírtak szerint használja a készüléket. Minden más felhasználás rendeltetésellenesnek minősül és anyagi kárt, vagy akár személyi sérülést is okozhat. A készülék nem gyerekjáték.

A gyártó vagy a kereskedő nem vállal felelősséget a nem rendeltetésszerű vagy helytelen használatból származó károkért.

### Jelmagyarázat

A következő szimbólumokat használjuk ebben a használati útmutatóban, az eszközön vagy a csomagoláson.



Ez a jel az összeszereléssel, használattal kapcsolatos hasznos kiegészítő tudnivalókat jelzi.



Megfelelőségi nyilatkozat (lásd „Megfelelőségi nyilatkozat” c. fejezet): Az itt látható jellel ellátott termékek teljesítik az Európai Gazdasági Térség összes vonatkozó közösségi előírását.



Ez a szimbólum arra hívja fel a figyelmet, hogy a mosóberendezés a II. érintésvédelmi osztályba tartozik.



Ez a jel azt jelzi, hogy a termék élelmiszer-semleges. Így az íz- és illatjellemzőket nem változtatja meg.



Figyelmeztetés éles tárgyakra.



A "GS" pecsét (tesztelt biztonság) igazolja, hogy az eszköz megfelel a német termékbiztonsági törvénynek (ProdSG).

## Biztonság

Az alábbi jelzőszavakat használjuk ebben a használati útmutatóban.

### **▲ FIGYELMEZTETÉS!**

Ez a figyelmeztető szimbólum/szó olyan közepes kockázati szintű veszélyt jelez, amely halálhoz vagy súlyos sérüléshez vezethet, ha nem védik ki.

### **▲ VIGYÁZAT!**

Ez a figyelmeztető szimbólum/szó olyan alacsony kockázati szintű veszélyt jelez, amely csekély vagy közepes mértékű sérüléshez vezethet, ha nem védik ki.

### **ÉRTEŚÍTÉS!**

Ez a szó az esetleges anyagi károokra figyelmeztet.

## Biztonsági utasítások

### **▲ FIGYELMEZTETÉS!**

### **Áramütés veszélye!**

A hibás villamos bekötés vagy a túl magas hálózati feszültség áramütéshez vezethet.

- Csak akkor csatlakoztassa a hálózati kábelt, ha a konnektor hálózati feszültsége egyezik a típus táblán megadott adatokkal.

- A hálózati kábelt csak egy könnyen hozzáférhető konnektorba dugja be, hogy hiba esetén gyorsan leválaszthassa az áramellátásról.
- Ne üzemeltesse a készüléket, ha látható károkat tapasztal vagy a csatlakozókábel hibás.
- Ha a eszköz hálózati kábele sérült, a veszély elkerülése érdekében cseréltesse ki a gyártóval, az ügyfélszolgálattal vagy megfelelő képesítésű szakemberrel.
- Ne nyissa fel a készüléket, hanem szakemberrel szereltesse meg. Emiatt forduljon a garanciajegyben megadott szervizhez. Saját részről történő javítások, szakszerűtlen csatlakoztatás vagy helytelen kezelés esetén nem vállalunk felelősséget, és a garancia érvényét veszti.
- Javításánál csak olyan alkatrészeket szabad használni, amelyek megfelelnek az eredeti készülékadatoknak. A eszközben olyan elektromos és mechanikus részegységek találhatóak, melyek nélkülözhetetlenek a veszélyforrások elleni védelemhez.
- Se a készüléket, se a tápkábelt és a hálózati dugót ne merítse vízbe vagy más folyadékba.
- Soha ne dugja be a hálózati kábelt nedves kézzel.
- A hálózati kábelt soha ne a kábelnél fogva húzza ki a konnektorból, hanem mindig a dugónál fogja meg.
- Soha ne használja a csatlakozókábelt fogantyúként.
- A készüléket és a csatlakozókábelt tartsa távol nyílt lángtól és forró felületektől.
- Úgy helyezze el a csatlakozókábelt, hogy ne lehessen elesni benne.
- Ne törje meg a csatlakozókábelt, és ne fektesse éles élekre.
- Az készüléket csak beltérben használja.



- Soha ne tárolja vagy használja a készüléket úgy, hogy beleeshessen a fürdőkádba vagy a mosogatóba. Ha a készülék vízbe esik, ne használja.
- Soha ne kapjon a vízbe esett készülék után. Azonnal válassza le a készüléket az áramforrásról.
- Akadályozza meg, hogy gyermekek ne helyezzen semmilyen tárgyat a készülékbe.
- Ha nem használja a készüléket, vagy éppen tisztítja, vagy ha működési hiba lép fel, mindig kapcsolja ki az eszközt, és válassza le az áramforrásról.

**▲ FIGYELMEZTETÉS!****Sérülésveszély!**

**Veszély a gyermekek és a csökkent fizikai, érzékelési vagy mentális képességű (pl. fogyatékkal élő, fizikai és mentális képességeikben korlátozott idősebb személyek), vagy nem kellő tapasztalattal vagy ismeretekkel rendelkező személyek számára.**

- A készüléket korlátozott fizikai, érzékszervi vagy mentális képességekkel rendelkező személyek és megfelelő tudással vagy gyakorlattal nem rendelkező személyek csak akkor használhatják, ha őket megfelelően felügyelik, betanítják a készülék használatára és képesek megérteni a készülék használatával kapcsolatos veszélyeket.
- Tartsa távol a gyerekeket a készüléktől és a csatlakozó vezetéktől.
- Gyermekek nem játszhatnak a készülékkel.
- Gyermekek nem használhatják a készüléket.
- A tisztítást és a felhasználói karbantartást gyermekek nem végezhetik.
- Ne hagyja a készüléket felügyelet nélkül, amíg be van dugva a konnektorba.

- Mindig húzza ki a hálózati dugót, ha már nem használja a készüléket.
- Ne hagyja a készüléket felügyelet nélkül a munkafelületen függetlenül attól, hogy be van-e dugva a konnektorba vagy nincs.
- A készüléket gyermekektől elzárva tárolja.
- Ne hagyja, hogy gyermekek játsszanak a csomagolófóliával. Játék közben belegabalyodhatnak és megfulladhatnak.

### **▲ VIGYÁZAT!**

#### **Sérülésveszély!**

A készülék nem megfelelő kezelése sérülést okozhat.

- Legyen óvatos az éles késekkel.
- Ne érintse meg a késeket, és soha ne próbálja megállítani a mozgó késeket kézzel vagy más tárgyakkal.
- Különösen figyeljen, ha éles késsel dolgozik, vagy ha megtisztítja.

### **ÉRTESÍTÉS!**

#### **Tárgyi sérülés veszélye!**

A készülék nem szakszerű kezelése a készülék károsodásához vezethet.

- A készüléket használja jól hozzáférhető, vízszintes, száraz, hőálló és kellően stabil munkafelületen. Ne állítsa a készüléket a munkafelület szélére vagy peremére.
- Soha ne tegye a készüléket forró felületre (főzőlap, stb.) vagy annak közelébe, és soha ne tegye ki az eszközt magas hőmérsékletnek (fűtés, stb.) vagy időjárásnak (eső, stb.).
- Soha ne merítse a készüléket vízbe a tisztításhoz.
- Ne használja a készüléket, ha annak bármely része repedt vagy deformálódott. Csak megfelelő eredeti alkatrészekkel cserélje ki a károsodott alkatrészeket.

- Amennyiben a készüléket az ábrán túlmenően szétszedik, az javíthatatlan károsodást okozhat, és kizárhatja a garancia igényeket.
- Ne hajtson végre módosításokat a készüléken. Csak a gyártó által ajánlott rátéteket és tartozékokat használja.
- Folyamatos üzemben ne használja a késeket 2 percnél tovább. Amennyiben a készüléket hosszabb ideig akarja működtetni, hagyja 1 percig pihenni, mielőtt újból bekapcsolja.

## Első használatba vétel

### Ellenőrizze az eszközt és a szállítás terjedelme

#### FIGYELMEZTETÉS!

#### **Fulladásveszély!**

A gyermekek játék közben a csomagolófóliába belegabalyodhatnak és megfulladhatnak.

- Biztosítsa, hogy gyermekek ne játszhassanak a csomagolófóliával.

#### **ÉRTESÍTÉS!**

#### **Meghibásodás veszélye!**

Ha a csomagolást figyelmetlenül, éles késsel vagy más hegyes tárggyal nyitja ki, a készülék megsérülhet.

- A csomagolás kinyitásakor legyen óvatos.
1. Vegye ki a készüléket a csomagolásából.
  2. Ellenőrizze, hogy a szállítás terjedelme teljes-e (lásd a „Szállítás terjedelme” c. fejezetben).
  3. Ellenőrizze, hogy a készülék és alkatrészei sérülésmentesek-e. A sérült készüléket ne helyezze üzembe, hanem forduljon vele a garanciakártyán megadott címen feltüntetett gyártóhoz.

#### **Tisztítsa meg az eszközt és a tartozékokat**

1. Távolítsa el a csomagolóanyagokat és az összes védőfóliát.

2. Az első használat előtt tisztítsa meg az eszközt és a tartozékokat (lásd a Tisztítás fejezetet).

## Használat

### ▲ VIGYÁZAT!

#### Személyi sérülés veszélye!

A sérült készülék vagy a sérült kiegészítők sérülést okozhatnak.

- Ellenőrizze az eszközt és a kiegészítőket (lásd az Ellenőrzés fejezetet).

### ▲ VIGYÁZAT!

#### Sérülésveszély!

A készülék nem megfelelő kezelése sérülést okozhat.

- A késeket csak az ütközőknél fogja meg és a tompa oldalnál.
- Soha ne használjon csak egyetlen kést.
- Először mindig húzza ki a készüléket a konnektorból, mielőtt kést cserél.

### ▲ VIGYÁZAT!

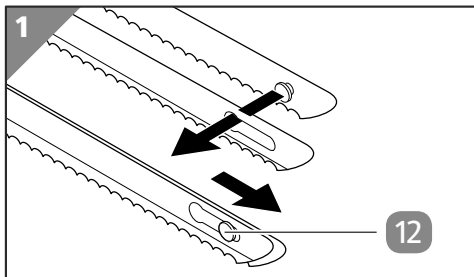
#### Személyi sérülés veszélye!

Az eszköz váratlanul bekapcsol.

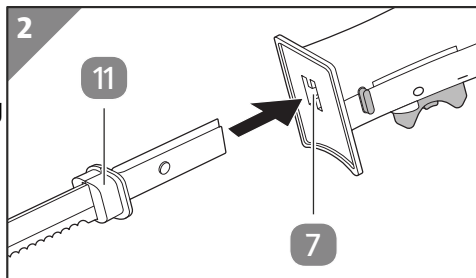
- Az eszköz biztonsági áramkörét nem szabad letiltani.

#### Kés behelyezése

1. Helyezze a bal és a jobb oldali kést a késvezetővel **12** egymásba.

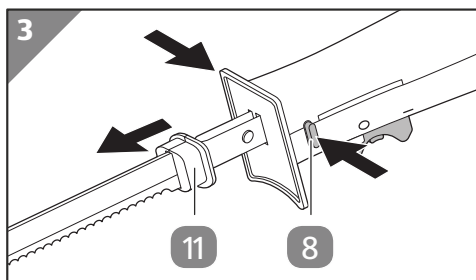


2. Tartsa mindkét kést hüvelykujjával és mutatóujjával egyszerre az ütközőknél **11**.
3. Tolja a késeket a késtartóba **7**, amíg azok mindkét oldalon hallhatóan be nem kattannak a késkioldó gombokba **8**.



## Kés eltávolítása

1. Húzza ki a hálózati dugót a konnektorból.
2. Nyomja meg mindkét oldalon a késkioldó gombot **8**.
3. Tartsa a késeket hüvelykujjával és mutatóujjával az ütközőknél **11**.
4. Húzza ki a késeket a késtartóból **7**.



## Kapcsolja be az eszközt

**⚠ VIGYÁZAT!**

### Sérülésveszély!

A készülék nem megfelelő kezelése sérülést okozhat.

- Csak akkor csatlakoztassa a készüléket a hálózathoz, ha a kések szorosan rögzítve vannak az eszközben.
- Használjon villát vagy hasonlót az étel megtartásához!

**ÉRTESÍTÉS!**

### Sérülésveszély!

- Ne vágjon csontokat az eszközzel.
- Ne vágjon közvetlenül a konyhaasztalon vagy a munkalapon, használjon megfelelő felületet.
- Ügyeljen arra, hogy az ételben ne legyenek idegen tárgyak!



A kést enyhe nyomással helyezze rá a készülékre, és enyhe fel- és lefelé mozgatással vezesse át az élelmiszeren.

1. Fogja meg egyik kezével a készülék fogantyúját **1**.
2. Nyomja meg a biztonsági kapcsolót **10** és egyúttal húzza a be-/kikapcsoló gombot **9** hátra.

*Az eszköz be van kapcsolva!*

## A készülék kikapcsolása

1. Engedje el a ki-/bekapcsoló gombot **9** és a biztonsági kapcsolót **10**.

*A készülék ki van kapcsolva!*

## Tisztítás

### **▲ FIGYELMEZTETÉS!**

### **Áramütés veszélye!**

A készülékben található nedvesség rövidzárlatot és áramütést okozhat.

- Tisztítás előtt húzza ki a hálózati csatlakozót a konnektorból.
- Ne merítse az eszközt vízbe vagy egyéb folyadékokba.
- Ügyeljen arra, hogy ne kerüljön víz vagy más folyadék a házba.
- Alaposan szárítsa meg az eszközt, mielőtt tisztítás után újból felhasználná.

### **▲ VIGYÁZAT!**

### **Sérülésveszély!**

A készülék nem megfelelő kezelése sérülést okozhat.

- A késeket csak az ütközőknél fogja meg és a tompa oldalnál.

## ÉRTESÍTÉS!

### Károsodásveszély!

A termék szakszerűtlen kezelése a termék károsodásához vezethet.

- Ne használjon agresszív tisztítószeret, fém- vagy nejlonsörtés keféket, továbbá éles, illetve fém tisztítóeszközöket sem – például kést, kemény spatulát és hasonlókat. Ez a felület károsodásához vezethet.
- Soha ne tegye a terméket mosogatógépbe. Ezzel tönkretenné.

### Az eszköz tisztítása

- A készülék **1** tisztításához csak mérsékelt nedves ruhát használjon.
- A tartozékok nem mosogatógépben moshatók. Kérjük, kézzel tisztítsa meg őket.
- Mindent jól szárítsa meg puha ruhával.

## Vizsgálat

Minden használat előtt ellenőrizze:

- hogy a készülék ne sérüljön meg,
- a kezelőelemek sérülése,
- a tartozékok tökéletes állapotban vannak-e.,
- hogy a szellőzőnyílások szabadok és tiszták legyenek.

Ne üzemeltessen sérült eszközt vagy tartozékot. Ellenőriztesse és javíttassa a gyártóval, vagy a vevőszolgálattal vagy egy hasonlóan képzett személlyel.

## Tárolás

### ÉRTESÍTÉS!

### Sérülésveszély!

A termék nem megfelelő tárolása kárt okozhat.

- Hagyja az eszközt teljesen lehűlni.
- Helyezze a készüléket úgy, hogy ne essen a vízbe.
- Tárolja az eszközt tiszta, száraz, fagymentes helyen, gyermekektől elzárva.

## Tárolás

1. Tisztítsa meg alaposan a készüléket (lásd a "Tisztítás" fejezetet).
2. Tekerje össze a tápkábelt csomózás vagy ütés nélkül.
3. Az eszköz alkatrészeit és tartozékait mindig a készülékkel együtt tárolja.
4. Ha lehetséges, csomagolja az eszközt az eredeti csomagolásába.

## Hibakeresés

Probléma	Lehetséges ok	Probléma elhárítása
A készülék nem indul el.	A hálózati dugó nincs megfelelően bedugva.	Ellenőrizze, hogy a hálózati dugó megfelelő-e.
	A konnektornak nincs áramellátása.	Ellenőrizze a hálózati aljzatot egy másik készülék csatlakoztatásával.
	A készülék meghibásodott.	Ha a készülék hibás, javíttassa meg azt a gyártóval, az ügyfélszolgálattal vagy hasonlóan képzett személlyel.
A készülék furcsa zajokat ad ki.	A kés elhajlott vagy károsodott.	Ellenőrizze a késpárt, hogy megfelelő-e az állapotuk.
Vágás közben hő, füst vagy szokatlan zaj keletkezik.	Tartós üzemben túllépte a megengedett munkaidőt.	Rövidítse a munkaidőt max. 2 percre, és hagyja a készüléket ezután legalább egy percig hűlni.

Ha a probléma továbbra is fennáll, forduljon az utolsó oldalon felsorolt szervizképviselőhöz.

## Műszaki adatok

Modell	XJ-15411-G / XJ-15411-W
Cikkszám	809913
Feszültségellátás	230 V~; 50-60 Hz
Teljesítmény	120 W
Védelmi osztály	II
Anyag	
- Ház	Műanyag (ABS)
- Penge	Nemesacél
Méretek (szél. x mag.)	kb. 5,7 x 6,3 cm
Hosszúsága késsel együtt	Kb. 44,5 cm
Vágási hosszúság	Kb. 16 cm



A kés súlya pengékkel  
A hálózati kábel hossza

Kb. 594 g  
Kb. 152 cm

## Megfelelőségi nyilatkozat



Az AHG Wachsmuth & Krogmann mbH, Lange Mühren 1, 20095 Hamburg, Németország cég teljes felelőssége mellett kijelenti, hogy a fent nevezett termék eleget tesz a felsorolt uniós irányelvek alapvető követelményeinek. Az uniós megfelelőségi nyilatkozatot a garanciajegyben felsorolt gyártói címeken lehet kérni.

## Leselejtezés

### A csomagolás leselejtezése



A csomagolást szétválogatva tegye a hulladékba. A kartont és papírt a papír, a fóliát a műanyag szelektív hulladékgyűjtőbe tegye.

### A leselejtezett készülék ártalmatlanítása

Az Európai Unión belül alkalmazandó, illetve azokban az országokban, amelyekben szelektív hulladékgyűjtést alkalmaznak.



**A leselejtezett készülékeket nem szabad a háztartási hulladékba rakni!**

Amennyiben a készüléket már nem használja, a felhasználó **jogi kötelessége a leselejtezett készüléket a háztartási hulladéktól**

**elkülönítve**, pl. egy közösségi/városi gyűjtőhelyen leadni. Így

biztosíthatja a leselejtezett készülékek szakszerű hasznosítását, és elkerülheti a negatív környezeti kihatásokat. Az elektromos készülékek ezért a fönti szimbólummal vannak ellátva.

# QR kódokkal gyorsan és egyszerűen célba érni

Függetlenül attól, hogy **termékinformációkra**, **cserealkatrészekre** vagy **tartozékokra** van szüksége, vagy a **gyártói garanciát** vagy a **szervizhelyszínek** listáját szeretné megtekinteni vagy csak egy **videó útmutatót** nézne meg – QR kódunkkal mindezt könnyen megteheti.

## Mi az a QR-kód?

A QR (Quick Response – Gyors Válasz) kódok olyan grafikus kódok, amelyek egy okostelefon kamerával beolvashatók és amelyek pl. egy internet oldalra irányítják vagy elérhetőség adatokat tartalmaznak.

**Előnyei:** Nem kell begépelni az internet oldal URL webcímét vagy az elérhetőség adatokat!

## Hogyan működik?

A QR kódok használatához olyan okostelefon szükséges, amely rendelkezik QR kódozóval és internetkapcsolattal is\*.

A QR kód olvasót rendszerint ingyen letöltheti okostelefonja alkalmazásboltjából.



## Próbálja ki most

Olvassa be okostelefonjával a következő QR kódot és tudjon meg többet a megvásárolt Aldi termékéről\*.

## Az Aldi-szervíz oldala

Minden itt megadott információ elérhető a Aldi-szervíz oldaláról is; amelyet a következő weboldalról érhet el: [www.aldi-service.hu](http://www.aldi-service.hu).

\*A QR kód olvasó használata során az internetkapcsolatért a szolgáltatójával fennálló szerződés szerint fizetnie kell.



HU

**Származási hely: Kína**

**Gyártó:**

AHG Wachsmuth & Krogmann mbH  
Lange Mühren 1  
20095 Hamburg  
Germany

**ÜGYFÉLSZOLGÁLAT**

809913

Kérjük forduljon a magyarországi **ALDI**  
áruházakhoz.

A FOGYASZTÁSI CIKK TÍPUSA:  
XJ-15411-G / XJ-15411-W

12/2021

**3**

ÉV  
JÓTÁLLÁS