

WORKZONE®

XXL LED-Werklamp

BM01009-COB



3 Jaar
GARANTIE

KLANTENSERVICE
☎ +31 (0) 541-570 216
💻 support@tronex.nl

GEBRUIKSAANWIJZING



Oplader



VERPAKKING
BIJ OUD
PAPIER



VERPAKKING
BIJ PLASTIC
AFVAL

4898
23048980
50000355

Inhoudsopgave

Introductie	3
Ingebruikname	4
Leveringsomvang / toestelonderdelen	4
Algemeen	6
Gebruiksaanwijzing lezen en bewaren	6
Verklaring van symbolen	6
Veiligheid	7
Reglementair gebruik	7
Veiligheidsinstructies	7
Veiligheidsinstructies voor opladers	8
Veiligheidsinstructies voor accu's	8
Eerste ingebruikneming	9
Accu opladen	9
Gebruik	9
Positionering van de werklamp	10
Werklamp ophangen	10
Werklamp magnetisch bevestigen	11
Werklamp opstellen	11
Reiniging	11
Bewaring	11
Onderhoud	12
Technische gegevens	13
Laadadapter	13
Accu's	13
Conformiteitsverklaring	14
Recyclen	14
Verpakking recyclen	14
Product recyclen	14
Service	16

Introductie

Hartelijk dank voor het aanschaffen van XXL LED-WERKLAMP van WORKZONE. Hiermee heeft u een kwalitatief hoogwaardig product gekocht, dat aan de hoogste kwaliteits- en veiligheidsnormen voldoet. Ter wille van de juiste hantering en een lange levensduur raden wij u aan de volgende instructies in acht te nemen.

Gelieve de handleiding - met name de veiligheidsvoorschriften - zorgvuldig door te lezen alvorens u het apparaat in gebruik neemt. U vindt hier een aantal belangrijke en praktische instructies die door elke gebruiker van tevoren moeten worden gelezen en begrepen. Bewaar deze handleiding goed en geef deze mee als het apparaat door wordt gegeven. Deze handleiding kunt u ook als PDF-bestand downloaden via onze homepage.

XXL LED-WERKLAMP

Model:

BM01009-COB

GEÏMPORTEERD DOOR:

AHG Wachsmuth & Krogmann mbH

Lange Mühren 1

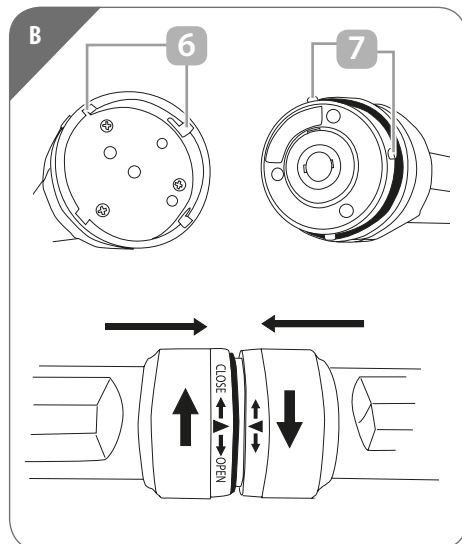
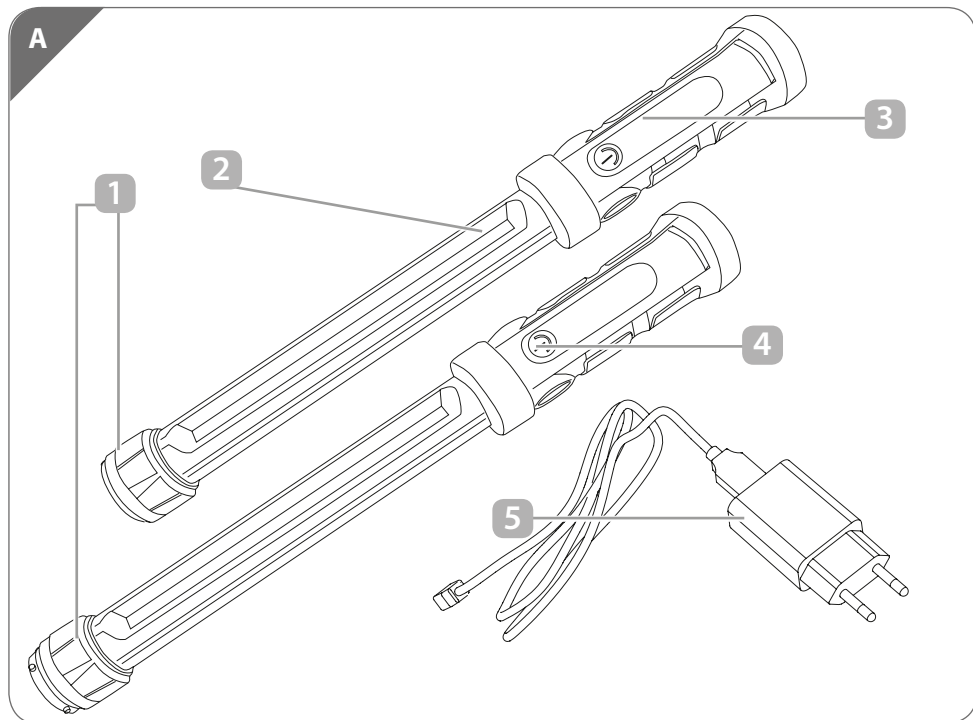
20095 Hamburg

Duitsland

50000355

www.wachsmuth-krogmann.com

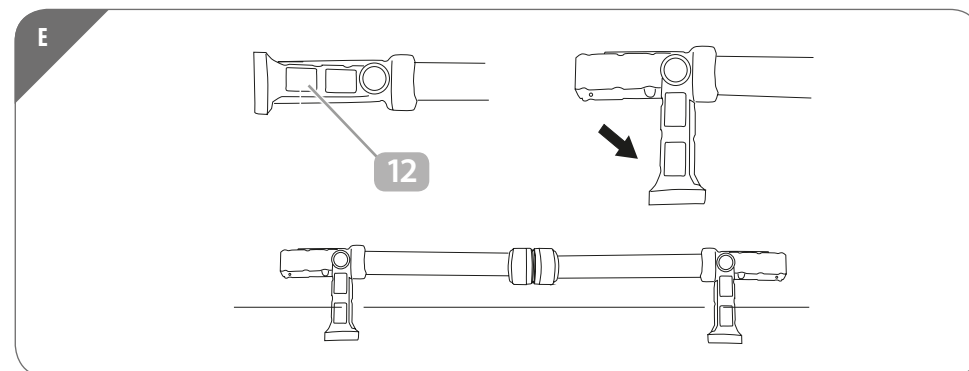
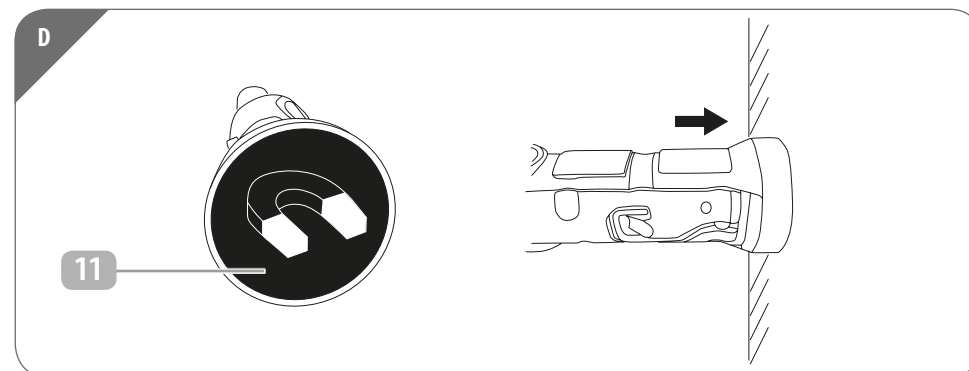
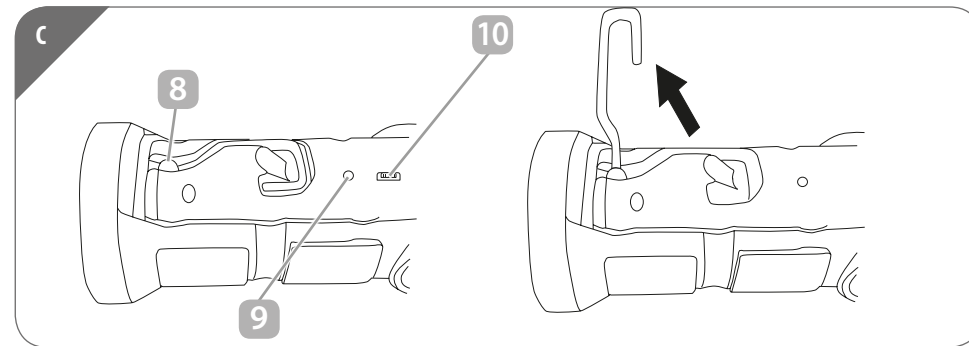
Ingebruikname



Leveringsomvang / toestelonderdelen

- | | | | |
|---|-----------------------|----|-------------------------|
| 1 | Werklamp, 2x | 8 | Haak |
| 2 | Lichtlijst | 9 | Laadlichtje |
| 3 | Handgreep | 10 | Laadbus |
| 4 | Aan/uit
schakelaar | 11 | Magneethouder |
| 5 | Oplader | 12 | uitklapbare
greep |
| 6 | Openingen | 13 | Gebruiks-
aanwijzing |
| 7 | Kunststof
noppen | 14 | Garantiekart |

Ingebruikname



Algemeen

Gebruiksaanwijzing lezen en bewaren



Deze gebruiksaanwijzing hoort bij deze XXL LED-Werklamp (hierna "product" genoemd). De gebruiksaanwijzing bevat

belangrijke informatie over de bediening en het gebruik. Lees de gebruiksaanwijzing, met name de veiligheidsvoorschriften, zorgvuldig door, alvorens het product te gebruiken. Het niet naleven van deze gebruiksaanwijzing kan ernstig letsel of schade aan het product veroorzaken. De gebruiksaanwijzing is gebaseerd op de in de Europese Unie geldende normen en regels. Let in het buitenland ook op landspecifieke richtlijnen en wetten.

Bewaar de gebruiksaanwijzing voor toekomstig gebruik. Ingeval u het product aan derden doorgeeft, dient u deze gebruiksaanwijzing mee te geven.

Verklaring van symbolen

De volgende symbolen en signaalwoorden worden in deze gebruiksaanwijzing, op het XXL LED-Werklamp of op de verpakking gebruikt.



Uitgavedatum van de gebruiksaanwijzing: maand/jaar



WAARSCHUWING! Dit signaalsymbool /-woord duidt op een gevaar met een gemiddeld risiconiveau, dat, indien niet vermeden, de dood of ernstig letsel tot gevolg kan hebben.



Voorzichtig! Dit signaalsymbool /-woord duidt op een gevaar met een laag risico, dat, indien niet vermeden, klein of middelmatig letsel tot gevolg kan hebben.



Enkel geschikt voor gebruik binnenshuis.



Het met dit symbool gekenmerkte toestel beschikt over een schakelende voeding.



AANWIJZING! Dit signaalwoord waarschuwt voor mogelijke materiële schade.



Conformiteitsverklaring (zie hoofdstuk 'Conformiteitsverklaring'): Producten die met dit symbool zijn gekenmerkt, voldoen aan alle geldende communautaire regels van de EER (Europese Economische Ruimte).



Dit symbool duidt op elektrische apparaten die op basis van een dubbel geïsoleerde behuizing voldoen aan veiligheidsklasse II.



Dit symbool duidt erop dat het product werkt op lage veiligheidsspanning (SELV/PELV).



Dit symbool geeft apparaten aan die op gelijkstroom werken.



Het apparaat bevat een veiligheidstransformator.



Met dit symbool wordt de polariteit van de stroom aan de USB-aansluiting weergegeven.

Veiligheid

Reglementair gebruik

De werklamp werd uitsluitend ontworpen voor de verlichting van indoor werkruimten.

Ze is alleen bestemd voor privégebruik en niet voor commerciële doeleinden.

Gebruik de werklamp alleen op de manier die in deze gebruiksaanwijzing is beschreven. Elk ander gebruik geldt als niet regulier en kan leiden tot materiële schade of persoonlijke letsels. De werklamp is geen speelgoed voor kinderen.

De fabrikant of handelaar is niet aansprakelijk voor schade die is ontstaan door niet regulier of verkeerd gebruik.

Veiligheidsinstructies



WAARSCHUWING! **Verwondingsgevaar!**

Het oneigenlijke gebruik van de werklamp kan leiden tot beschadigingen aan de ogen, omdat het licht van de werklamp zeer helder is.

- Kijk nooit direct in het licht van de werklamp.
- Verblind nooit personen of andere levende wezens.



WAARSCHUWING! **Brandgevaar!**

Het oneigenlijke gebruik van de werklamp en ingebouwde accu's kan ervoor zorgen dat de werklamp een brandgevaar vormt.

- Gooi de werklamp nooit in het vuur.
- Stel de werklamp nooit bloot aan een vuur of ontploffingsgevaarlijke omgeving.

- Als u de werklamp niet gebruikt, reinigt of als er een storing optreedt, schakel dan steeds de werklamp uit.

LET OP! Beschadigingsgevaar!

Een verkeerde omgang met de werklamp kan leiden tot schade aan de werklamp.

- Bescherm de werklamp tegen stoten.
- Gebruik de werklamp niet langer als de plastic componenten van de werklamp barsten of scheurtjes vertonen of zijn vervormd.
- De lichtbron van deze werklamp kan niet worden vervangen. Als de lichtbron het einde van haar levensduur heeft bereikt, dient de gehele werklamp te worden vervangen.
- Gebruik de werklamp uitsluitend binnenshuis. Gebruik deze nooit in vochtige ruimten of in de regen.
- Stel de werklamp nooit bloot aan een hoge temperatuur, extreme kou of weersomstandigheden.
- Plaats de werklamp nooit op of in de buurt van hete oppervlakken (bijv. kookplaten).

Veiligheidsinstructies voor opladers



WAARSCHUWING!

Gevaar voor elektrocutie!

Een foutieve elektrische installatie of te hoge netspanning kan leiden tot elektrocutie.

- Gebruik uitsluitend de oplader om het artikel op te laden.
- Laad met de meegeleverde oplader geen andere elektrische toestellen op.
- Sluit de oplader slechts aan, als de netspanning van het stopcontact overeenstemt met wat op het typeplaatje is vermeld.
- Sluit de oplader uitsluitend aan op een goed bereikbaar stopcontact zodat u hem bij een storing snel van het stroomnet kunt loskoppelen.
- Raak de stekkervoeding nooit met vochtige handen aan.



WAARSCHUWING!

Gevaren voor kinderen en personen met verminderd fysieke, sensorische of mentale vaardigheden (bij voorbeeld gedeeltelijk gehandicapten, oudere personen met een beperking van hun fysieke en mentale vaardigheden) of een gebrek aan ervaring en kennis (bij voorbeeld oudere kinderen).

- De oplader kan door kinderen vanaf 8 jaar en ook door personen met beperkte fysieke, sensorische of mentale vaardigheden of een gebrek aan ervaring en kennis worden gebruikt als ze onder

toezicht staan of over het veilige gebruik van de oplader werden geïnformeerd en de daaruit voortvloeiende risico's begrijpen. Kinderen mogen niet met de oplader spelen. Reiniging en onderhoud door de gebruiker mogen niet door kinderen zonder toezicht worden uitgevoerd.

- Houd kinderen jonger dan 8 jaar buiten het bereik van de werkklamp en de oplader.

LET OP! Beschadigingsgevaar!

Een verkeerde omgang met de oplader kan leiden tot schade.

- Houd de oplader weg van een open vuur en hete oppervlakken.
- Dompel de werkklamp en de oplader nooit onder in water of andere vloeistoffen.

Veiligheidsinstructies voor accu's

LET OP! Beschadigingsgevaar!

Een verkeerde omgang met de werkklamp kan leiden tot schade aan de werkklamp.

- Als u merkt dat de lichtsterkte van de werkklamp afneemt, dient u de accu op te laden om een diepte-ontlading van de accu te vermijden.
- Als u de werkklamp gedurende een langere tijd niet wilt gebruiken, dient u de accu volledig op te laden alvorens de lamp weg te bergen.
- De accu is niet vervangbaar. Als deze versleten is, moet het hele product worden afgevoerd.

Eerste ingebruikneming

Werkklamp en leveringspakket controleren



WAARSCHUWING!

Verwondingsgevaar!

Baby's en kleine kinderen kunnen verstrikt raken in de verpakkingfolie en erin stikken. Zorg ervoor dat kinderen en kleine kinderen niet met de verpakkingfolie spelen.

LET OP! Beschadigingsgevaar!

Als u de verpakking onvoorzichtig opent met een scherp mes of andere scherpe voorwerpen, dan kan de werkklamp snel worden beschadigd. Ga voorzichtig te werk bij het openen.

1. Neem de werkklamp **1** uit de verpakking.
2. Controleer of de levering volledig is (zie **afb. A**).
3. Controleer of de werkklamp of de oplader schade vertoont. Is dit het geval, gebruik de werkklamp dan niet. Richt u dan via het service-adres op de garantiekaart tot de producent.

Accu opladen

1. Steek de ronde aansluiting van de oplader **5** in de laadbus **10** in de handgreep **3** van de werkklamp **1** (zie **afb. C**).
2. Verbind de oplader met het elektriciteitsnet. Het laadlichtje **9** brandt rood en de accu wordt geladen.
3. Ontkoppel de werkklamp van het stroomnet na het laden. Het laadlichtje brandt groen als de accu volledig is opgeladen.

Gebruik



De onderdelen van de werkklamp kunnen apart of samen worden geladen.

- Om te garanderen dat beide onderdelen van de werkklamp dezelfde helderheid van licht verspreiden, laadt u de werkklamp op als de delen samen zijn gemonteerd.

U kunt de werkklamp als volgt bedienen:

1. Druk 1x op de aan/uit schakelaar **4** (zie **afb. A**), om de werkklamp **1** in de helderste modus (100%) te gebruiken.
2. Druk 2x op de aan/uit schakelaar om de werkklamp met een zwakker licht (modus 50%) te gebruiken.
3. Om de werkklamp uit te schakelen, drukt u opnieuw op de aan/uit schakelaar.

De lichtduur van de werkklamp bedraagt bij een volledig geladen accu ca. 2 uur.

Verlichtingsbereik van de werkklamp verstellen

Als u aan de lichtlijst **2** draait, stelt u het verlichtingsbereik van de werkklamp **1** traploos in voor een bereik van ca. 90°.

Werkklamp verbinden / losmaken Werkklamp verbinden

1. Neem een werkklamp **1** in de linker hand en de tweede werkklamp in de rechter hand.
2. Beweeg de kunststof noppen **7** aan het voorste deel van een werkklamp in de openingen **6** aan het voorste gedeelte van de tweede werkklamp. Daarbij speelt het geen rol welke werkklamp zich in welke hand bevindt (zie **afb. B**).
3. Zorg ervoor dat de pijlen aan het voorste gedeelte van de werkklamp tegen elkaar liggen, zodat de werkklamp na het verbinden een continue lichtlijst vertoont (zie **afb. B**).

4. Draai met de rechter hand naar links en tegelijk met de linker hand naar rechts om de werklampen via een klikmechanisme te verbinden.



Neem de werklampen bij het verbinden aan de lichtlijst in de hand en niet aan de handgreep. Zo verkort u de hendel en kunnen de werklampen gemakkelijker worden verbonden.

Verbonden werklamp losmaken

1. Om de met elkaar verbonden werklampen ① van elkaar te scheiden, neemt u de werklampen in de handen.
2. Draai met de rechter hand naar rechts en tegelijk met de linker hand naar links. Daarbij speelt het geen rol welke werklamp zich in welke hand bevindt. De klikverbinding komt los.

Positionering van de werklamp



WAARSCHUWING! **Verwondingsgevaar!**

De werklamp is geen steun en geen greep. U kunt u verwonden als u de werklamp als greep gebruikt.

- Gebruik de werklamp niet om u eraan vast te houden of erop te leunen.



VOORZICHTIG! **Beknellings- en klemgevaar!**

De werklamp heeft een uitklapbare greep. Bij een onachtzame hantering kunnen uw vingers in de holle ruimte van de uitklapbare greep bekneld of verwond raken.

- Let bij het gebruik van de uitklapbare greep op handen en vingers. U kunt uw werkgebied flexibel en optimaal verlichten als u een van de volgende opties kiest:
 - Verbind de werklamp ① met de tweede werklamp (zoals beschreven in hoofdstuk "Werklamp verbinden").
 - Hang de werklamp op met de uitklapbare, draaibare haak ⑧.
 - Om een beter houvast te garanderen, stelt u de werklamp met de magneethouder ⑪ op magnetische oppervlakken.
 - Gebruik de uitklapbare greep ⑫, om de werklamp neer te zetten.

Werklamp ophangen

1. Verbind eventueel de beide werklampen ① met elkaar (zoals beschreven in het hoofdstuk "Werklamp verbinden") (zie **afb. B**).
2. Klap de haak ⑧ uit aan de handgreep ③.
3. U kunt de werklamp nu apart of in verbonden toestand met behulp van de haak ophangen (zie **afb. C**).

Werklamp magnetisch bevestigen

Het uiteinde van de handgreep ③ bevat 3 magneten. U kunt de werklamp ① aan deze kant met de magneethouder ⑪ op magnetische oppervlakken aanbrengen (zie **afb. D**).

Test het veilige houvast van de werklamp alvorens de werklamp los te laten. Naargelang van de toestand van het oppervlak is het mogelijk dat de werklamp apart of samen niet houdt en naar beneden zou vallen.

Werklamp opstellen

1. Verbind de beide werklampen ① met elkaar (zoals beschreven in het hoofdstuk "Werklamp verbinden").
2. Klap de uitklapbare grepen ⑫ aan beide handgrepen ① 90 graden naar boven of beneden.
3. De werklampen kunnen nu vanzelf staan (zie **afb. E**).

Reiniging

LET OP! Beschadigingsgevaar!

Een verkeerde omgang met de werklamp en de oplader kan leiden tot schade.

- Gebruik geen agressieve reinigingsmiddelen, borstels met metalen of nylon borstelharen, en ook geen scherpe of metaalachtige reinigingsvoorwerpen zoals messen, harde spatels en dergelijke. Daardoor kan het oppervlak worden beschadigd.
 - Dompel de werklamp en de oplader niet onder in water of andere vloeistoffen.
 - Zorg ervoor dat er geen water en andere vloeistoffen in de behuizing belanden.
1. Laat de werklamp ① en de oplader ⑤ afkoelen.

2. Kveeg de werklamp en eventueel de oplader af met een zachte, ietwat vochtige doek.
3. Laat de werklamp en eventueel de oplader daarna volledig drogen.

Bewaring

Bewaar de werklamp op een droge plaats en het best in de originele verpakking.

Onderhoud

- Houd de werklamp in een behoorlijke toestand, gebruik ze naar behoren en reinig ze regelmatig.
- De lichtbron van deze werklamp kan niet worden vervangen; als de lichtbron het einde van haar levensduur heeft bereikt, moet de volledige werklamp worden vervangen.
- Controleer de werklamp regelmatig op schade en barstjes. Gebruik de werklamp niet meer als ze is beschadigd.

Technische gegevens

Werklamp

Model:		BM01009-COB
Artikelnummer:		4898
Veiligheidsklasse:		IP20 – Beschermd tegen het binnendringen van vaste vreemde voorwerpen $\varnothing \geq 12$ mm. Niet beschermd tegen water.
Lamp:		COB-LED, max. 5 W
Lichtsterkten per afzonderlijke lamp:	100%	max. 600 lumen per COB-LED
	50%	max. 300 lumen per COB-LED
Licht in verbonden toestand:	100%	max. 1200 lumen
	50%	max. 600 lumen
Risicogroep		1
Beschermingsklasse:		III

Laadadapter

Fabrikant:	Yuyao City Huazhang Electrical Factory	Rendement bij lage belasting (10%):	64,59%
Adres:	No. 76, Fangshang, Lincheng Village, Linshan Town, Yuyao City, ZHEJIANG P.R. CHINA	Opgenomen vermogen bij nullast:	0,10 W
Model:	HZ-G0501000USB	Beschermingsklasse:	II
Ingangsspanning:	100-240 V ~; 50/60 Hz	Netsnoerlengte:	ca. 150 cm
Voedingsspanning:	100-240 V ~; 50/60 Hz	Beschermingsgraad:	IP20 - beschermd tegen binnendringen van vaste voorwerpen $\varnothing \geq 12$ mm. Geen bescherming tegen water.
Uitgangsspanning:	5V --- , 1000 mA, max. 5 W		
Uitgangsstroom:	1,0 A		
Uitgangsvermogen:	5,0 W		
Gemiddeld rendement tijdens gebruik:	73,62 %		

Accu's

Model:	18650 3.7V2.0Ah
Spanning:	3,7 V ---
Capaciteit:	2 000 mAh
Type:	herlaadbaar vast geïntegreerd lithium-ion-accupack
Laadduur:	ca. 4 – 5 h

Conformiteitsverklaring



Wij, AHG Wachsmuth & Krogmann mbH, Lange Mühren 1, 20095 Hamburg, Duitsland, verklaren onder eigen verantwoordelijkheid dat het hierboven genoemde product voldoet aan de elementaire eisen van de vermelde EU-richtlijnen. De EU-conformiteitsverklaring kan worden opgevraagd via het adres van de fabrikant dat op de garantiekaart staat vermeld.

Recyclen

Verpakking recyclen



De verpakking recyclen op basis van de verschillende materialen. Papier en karton bij het oud papier, folie bij het kunststofafval.



Dit symbool geeft aan hoe u de verpakkingsmaterialen correct kunt scheiden voor het recyclen. Verpakkingen van papier recyclen via het oud papier en verpakkingen van kunststof, metaal of combinatiematerialen via het PMD-afval recyclen.



Product recyclen

(Van toepassing in de Europese Unie en andere Europese landen met systemen voor gescheiden inzameling van recyclebaar materiaal).



Afgedankte apparaten mogen niet via het huisvuil worden verwijderd!

Als de lamp niet meer wordt gebruikt, is de gebruiker wettelijk verplicht om afgedankte apparaten apart van het huisvuil, bijv. bij een verzamelpunt van zijn gemeente/stad, af te geven. Zo wordt gegarandeerd dat afgedankte apparaten vakkundig worden gerecycled en negatieve effecten op het milieu worden vermeden. Daarom zijn elektrische apparaten met het hierboven afgebeelde symbool gekenmerkt.



Accu's mogen niet via het huisvuil worden verwijderd!

Als consument bent u er wettelijk toe verplicht alle batterijen en accu's, ongeacht of deze schadelijke stoffen* bevatten bij een inzamelpunt in uw gemeente/wijk of in de handel in te leveren, zodat deze op een milieuvriendelijke manier kunnen worden verwijderd. Lever de batterijen alleen in ontladen staat bij het verzamelpunt in!

* gemarkeerd met: Cd = cadmium,
Hg = kwik, Pb = lood.

Service



De actuele versie van de gebruiksaanwijzing vindt u op onze homepage

WWW.WACHSMUTH-KROGMANN.COM

© Copyright

Herdrukken of vermenigvuldigen

(ook gedeeltelijk)

alleen met toestemming van:

AHG Wachsmuth & Krogmann mbH

Lange Mühren 1

20095 Hamburg

Duitsland

Deze publicatie, met inbegrip van alle onderdelen,

is auteursrechtelijk beschermd.

Ieder gebruik buiten de nauwe grenzen

van de auteurswet is zonder toestemming van

AHG Wachsmuth & Krogmann mbH verboden en strafbaar.

Dit geldt met name voor vermenigvuldiging,

vertaling, vastlegging op microfilm en opslag en verwerking in elektronische systemen.

Geïmporteerd door:

AHG Wachsmuth & Krogmann mbH

Lange Mühren 1

20095 Hamburg

Duitsland

50000355



01/2022