

# QUIGG

## Ultrasoon-luchtbevochtiger

Modelnummer: HTJ-2108-B, HTJ-2108-W



**3** Jaar  
**GARANTIE**

**KLANTENSERVICE**  
☎ +31 (0) 541-570 216  
💻 [support@tronex.nl](mailto:support@tronex.nl)

VERTALING VAN DE ORIGINELE GEBRUIKSAANWIJZING



23041318  
50000285  
4131

# Inhoudsopgave

<b>Introductie</b>	<b>3</b>
<b>Overzicht/apparaatonderdelen</b>	<b>4</b>
<b>Verpakkingsinhoud/apparaatonderdelen</b>	<b>5</b>
<b>Algemeen</b>	<b>6</b>
Gebruiksaanwijzing lezen en bewaren	6
<b>Beoogd gebruik</b>	<b>6</b>
Verklaring van symbolen	6
<b>Veiligheid</b>	<b>7</b>
Algemene veiligheidsvoorschriften	7
<b>Eerste ingebruikname</b>	<b>9</b>
<b>Bediening</b>	<b>10</b>
Product opstellen	10
Waterreservoir vullen	10
Product aansluiten	11
Product in- en uitschakelen	11
Bodemverlichting in- en uitschakelen	11
Waterreservoir bijvullen	11
Gebruik beëindigen	11
Aromaschaaltje vullen	11
<b>Reiniging</b>	<b>12</b>
Buitenkant reinigen	13
Waterreservoir reinigen en ontkalken	13
Bedieningseenheid reinigen	13
Luchtuitlaat reinigen	13
Aromakussentje reinigen	13
Stoffilter reinigen	13
<b>Onderhoud</b>	<b>13</b>
Zilverionenkogelfilter vervangen	13
<b>Storingen en oplossingen</b>	<b>14</b>
<b>Technische gegevens</b>	<b>14</b>
Opbergen	15
<b>Conformiteitsverklaring</b>	<b>15</b>
<b>Afvoer</b>	<b>15</b>
Verpakking verwijderen	15
<b>Service</b>	<b>16</b>

## **Introductie**

Hartelijk dank voor het aanschaffen van de ultrasoon-luchtbevochtiger van QUIGG. Hiermee heeft u een kwalitatief hoogwaardig product gekocht, dat aan de hoogste kwaliteits- en veiligheidsnormen voldoet. Voor een correct gebruik en een lange levensduur adviseren wij u de hierna volgende aanwijzingen op te volgen.

Gelieve de handleiding - met name de veiligheidsvoorschriften - zorgvuldig door te lezen alvorens u het apparaat in gebruik neemt. Hierin vindt u een aantal belangrijke en nuttige aanwijzingen, die elke gebruiker voor het in gebruik nemen moet hebben begrepen en dient op te volgen. Bewaar de gebruiksaanwijzing en geef deze door aan de eventuele volgende eigenaar. Deze gebruiksaanwijzing kunt u ook als PDF-bestand downloaden via onze homepage.

### **Productomschrijving**

**Model:**

**HTJ-2108-B, HTJ-2108-W**

### **GEÏMPORTEERD DOOR:**

**AHG Wachsmuth & Krogmann mbH**

**Lange Mühren 1**

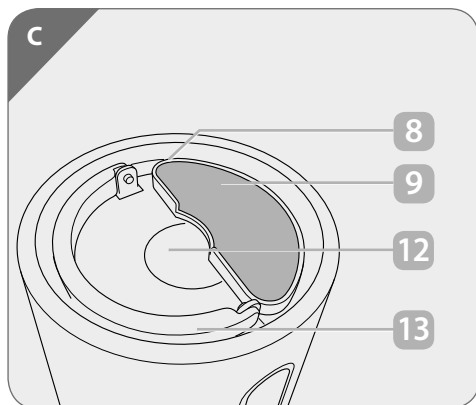
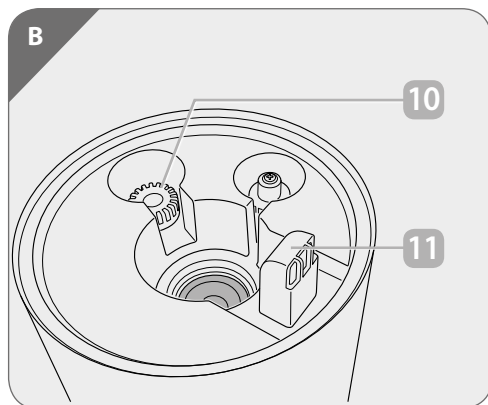
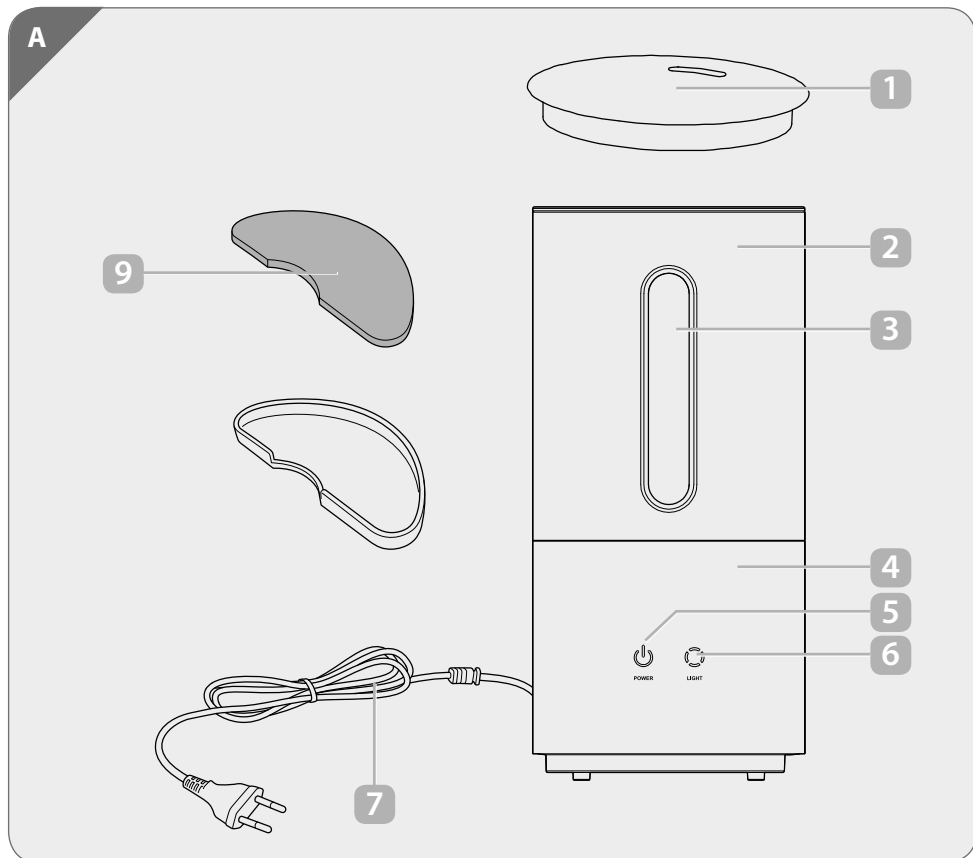
**20095 Hamburg**

**Duitsland**

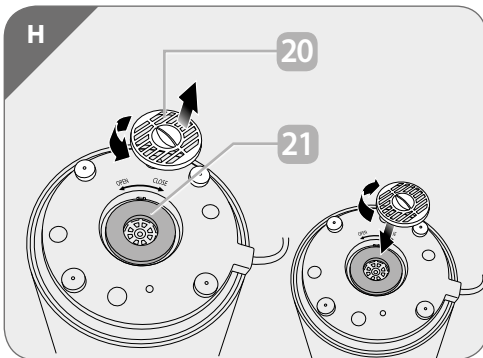
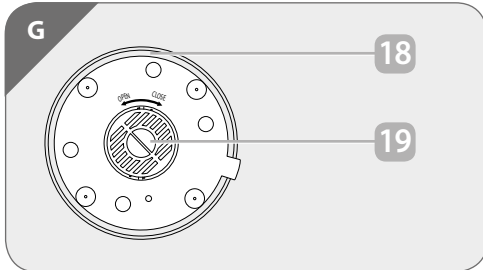
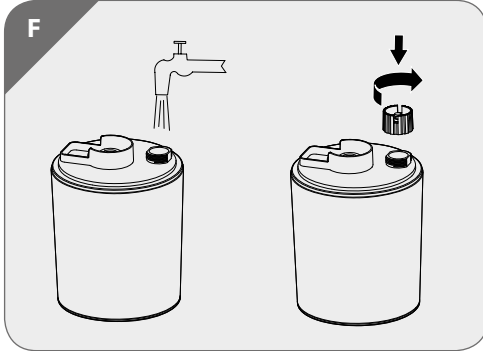
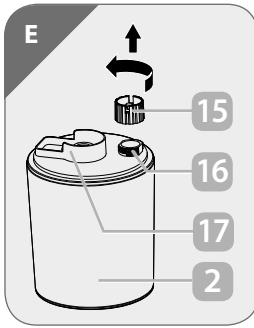
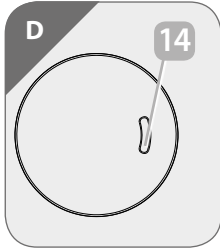
**50000285**

**[www.wachsmuth-krogmann.com](http://www.wachsmuth-krogmann.com)**

# Overzicht/apparaatonderdelen



## Apparaatonderdelen



## Verpakkingsinhoud/ apparaatonderdelen

- 1 Deksel
  - 2 Waterreservoir
  - 3 Kijkvenster voor waterniveau
  - 4 Bedieningseenheid
  - 5 Power-sensorknop
  - 6 Licht-sensorknop
  - 7 Snoer met stekker
  - 8 Aromaschaaltje
  - 9 Aromakussentje
  - 10 Zilverionenkogelfilter
  - 11 Luchtuitlaat
  - 12 Dampuitlaatkanaal
  - 13 Draaggreep
  - 14 Dampuitlaatopening
  - 15 Afsluitdop voor waterreservoir
  - 16 Opening waterreservoir
  - 17 Dampopname
  - 18 Bodemverlichting
  - 19 Opening bodem
  - 20 Bodemafsluitdop
  - 21 Stoffilter
- Garantiekaart  
Gebruiksaanwijzing

## Algemeen

### Gebruiksaanwijzing lezen en bewaren



Deze gebruiksaanwijzing hoort bij deze ultrasonische luchtbevochtiger.

De gebruiksaanwijzing bevat belangrijke informatie over de bediening en het gebruik.

Lees de gebruiksaanwijzing, met name de veiligheidsvoorschriften, zorgvuldig door, alvorens het product te gebruiken. Het niet opvolgen van deze gebruiksaanwijzing kan ernstig letsel of schade aan het product veroorzaken.

De gebruiksaanwijzing is gebaseerd op de in de Europese Unie geldende normen en regels. Let in het buitenland ook op landspecifieke richtlijnen en wetten. Bewaar de gebruiksaanwijzing voor toekomstig gebruik. Wanneer u het product aan derden doorgeeft, dient u deze gebruiksaanwijzing mee te geven.

### Beoogd gebruik

Het product is uitsluitend gemaakt voor het bevochtigen van binnenruimtes. Het is uitsluitend bestemd voor privégebruik en is niet geschikt voor commercieel gebruik. Gebruik het product alleen zoals in deze gebruiksaanwijzing beschreven. Elk ander gebruik geldt als niet beoogd gebruik en kan leiden tot materiële schade of zelfs persoonlijk letsel. Het product is geen speelgoed voor kinderen. De fabrikant of de dealer is niet aansprakelijk voor schade die is ontstaan door onbedoeld of verkeerd gebruik. Deze handleiding kan ook worden gedownload via [www.wachsmuth-krogmann.com](http://www.wachsmuth-krogmann.com).

### Verklaring van symbolen

De volgende symbolen en signaalwoorden worden in deze gebruiksaanwijzing, op de ultrasoonluchtbevochtiger met aromaschaaltje of op de verpakking gebruikt.



**WAARSCHUWING!** Dit signaalsymbool/-woord duidt op een gevaar met een gemiddeld risiconiveau dat, indien het niet wordt vermeden, de dood of ernstig letsel tot gevolg kan hebben.



**VOORZICHTIG!** Dit signaalsymbool/-woord duidt op een gevaar met een laag risico dat, indien het niet wordt vermeden, klein of middelmatig letsel tot gevolg kan hebben.



**AANWIJZING!** Dit symbool geeft u praktische aanvullende informatie over het in elkaar zetten of over het gebruik.



Producten die met dit symbool zijn aangeduid voldoen aan alle geldende communautaire regels van de EER (Europese Economische Ruimte).



Dit symbool duidt elektrische apparaten aan die een dubbel geïsoleerde behuizing hebben en hierdoor beantwoorden aan veiligheidsklasse II.



Het product produceert tijdens het gebruik damp.



Reinig het waterreservoir om de drie dagen.



De filters moeten regelmatig worden gereinigd en vervangen.



Het keurmerk geeft aan dat het product bij correct gebruik veilig is. Het keurmerk,GS' (geteste veiligheid) bevestigt dat het product voldoet aan de Duitse richtlijn inzake algemene productveiligheid (ProdSG).

## Veiligheid

### Algemene veiligheidsinstructies



#### **WAARSCHUWING! Gevaar voor een elektrische schok!**

Een verkeerde elektrische installatie of een te hoge voedingsspanning kan leiden tot een elektrische schok.

- Sluit het product alleen aan als de voedingsspanning van het stopcontact overeenkomt met de specificaties op het typeplaatje.
- Sluit het product alleen aan op een eenvoudig toegankelijk stopcontact, zodat u de stekker van het product hier snel uit kunt trekken bij een storing.
- Gebruik het product niet bij zichtbare schade of als het snoer, resp. de stekker defect is.
- Als het snoer van het product beschadigd is, moet dit door de fabrikant, diens klantenservice of een vergelijkbaar gekwalificeerde persoon worden vervangen, zodat gevaren worden voorkomen.
- Maak de behuizing niet open; laat de reparatie over aan professionals. Wend u daarvoor tot een gespecialiseerde werkplaats. Bij zelfstandig uitgevoerde reparaties, een onjuiste aansluiting of een verkeerd gebruik zijn aansprakelijkheids- en garantieclaims uitgesloten.
- Bij reparaties mogen alleen onderdelen worden gebruikt die overeenkomen met de oorspronkelijke apparaatgegevens. Het product bevat elektrische en mechanische onderdelen die essentieel zijn voor de bescherming tegen mogelijke gevaren.
- Gebruik het product niet met een externe tijd klok of een aparte afstandsbediening.
- Dompel het product, het snoer en de stekker nooit onder in water of andere vloeistoffen.
- Raak de stekker nooit met vochtige handen aan.
- Trek de stekker nooit aan het snoer uit het stopcontact, maar pak de stekker zelf vast.
- Gebruik het snoer nooit als draaggreep.
- Houd het product, de stekker en het snoer uit de buurt van open vuur en hete oppervlakken.
- Plaats het snoer zo, dat er niet over kan worden gestruikeld.
- Knik het snoer niet en leg het niet over scherpe randen.
- Gebruik het product alleen in binnenruimtes. Gebruik het product nooit in vochtige ruimtes of in de regen.
- Berg het product zodanig op, dat het nooit in een badkuip of wasbak kan vallen.
- Grijp nooit naar een elektrisch apparaat dat in het water is gevallen. Trek in zo'n geval direct de stekker uit het stopcontact.
- Zorg ervoor dat kinderen geen voorwerpen in het product steken.
- Schakel het product uit en trek de stekker uit het stopcontact wanneer u het product niet gebruikt, wanneer u het product reinigt, het waterreservoir vult (raadpleeg het hoofdstuk 'Waterreservoir vullen') of als er sprake is van een storing.
- Scheid het product van het elektriciteitsnet wanneer u het waterreservoir vult, resp. leegmaakt. Doe dit ook wanneer u het product reinigt.



## WAARSCHUWING!

**Er bestaat gevaar voor kinderen en personen met een verminderd fysiek, zintuiglijk of mentaal vermogen (bijvoorbeeld personen met een beperking, oudere personen met een beperkt fysiek en mentaal vermogen), of met een tekort aan ervaring en kennis (bijvoorbeeld oudere kinderen).**

- Dit product kan worden gebruikt door kinderen vanaf acht jaar, evenals door personen met een verminderd fysiek, zintuiglijk of mentaal vermogen of met een tekort aan ervaring en kennis, als ze onder toezicht staan of instructies hebben gekregen over het veilig gebruiken van het product, en begrijpen welke gevaren er kunnen ontstaan. Kinderen mogen niet met het product spelen. Reinigings- en onderhoudswerkzaamheden mogen niet zonder toezicht door kinderen worden uitgevoerd.
- Houd kinderen jonger dan acht jaar uit de buurt van het product en het aansluitsnoer.
- Laat het product tijdens het gebruik niet onbewaakt achter.
- Laat kinderen niet met de verpakkingfolie spelen. Kinderen kunnen er bij het spelen in verstrikt raken en stikken.



## WAARSCHUWING! Gevaar voor de gezondheid!

Ondeskundig gebruik van het product kan de gezondheid in gevaar brengen.

- **WAARSCHUWING:** micro-organismen die

aanwezig kunnen zijn in het water of in de omgeving waarin het product wordt gebruikt of opgeborgen, kunnen zich in het waterreservoir vermeerderen en vervolgens in de lucht worden geblazen, met een ernstig gezondheidsrisico tot gevolg, indien het water niet wordt vervangen en het waterreservoir niet om de 3 dagen correct wordt gereinigd.

- Er dient rekening te worden gehouden met het feit dat een hoge luchtvochtigheid de groei van biologische organismen in de omgeving kan bevorderen.
- Men mag niet toelaten dat de omgeving van het product vochtig of nat wordt. Wanneer er sprake is van vochtigheid, moet de uitstoot worden gereduceerd. Wanneer de uitstoot niet kan worden gereduceerd, mag het product slechts periodiek worden gebruikt. Men mag niet toelaten dat zuigende materialen, bijvoorbeeld vloerbedekkingen, gordijnen, glasgordijnen of tafelkleden vochtig worden.
- Men mag geen water in het waterreservoir laten wanneer het product niet wordt gebruikt.
- Het product moet voor het opbergen worden leeggemaakt en gereinigd. Voor het volgend gebruik moet het product worden gereinigd.



## AANWIJZING! Gevaar voor schade!

Een ondeskundige omgang met het product kan het product beschadigen.

- Stel het product op op een goed toegankelijk, vlak, droog en hittebestendig oppervlak, dat voldoende



stabiël is. Plaats het product niet op de rand of de hoek van het oppervlak.

- Vermijd oververhitting door het product niet te dicht bij een wand of onder een hangkast of dergelijke te plaatsen. Door de geproduceerde damp kunnen meubels worden beschadigd.
- Dek het product niet af tijdens het gebruik.
- Plaats het product nooit op of in de buurt van hete oppervlakken (kookplaten enz.).
- Breng het snoer niet in contact met hete onderdelen.
- Stel het product nooit bloot aan hoge temperaturen (verwarming enz.) of weersinvloeden (regen enz.).
- Stel het product niet bloot aan directe zonnestrallen of heteluchtcirculatie.
- Gebruik het product niet bij omgevingstemperaturen van minder dan 0 °C. Als het water in het waterreservoir bevroren is, moet u wachten tot het ontdooid is.
- Maak het waterreservoir leeg wanneer de kamertemperatuur minder bedraagt dan 0 °C, aangezien bevroren water het product kan beschadigen.
- Doe nooit water met een temperatuur van meer dan 40 °C in het waterreservoir om verkleuring of vervorming te voorkomen.
- Vul alleen water in het waterreservoir en nooit in de andere delen van het product.
- Vul nooit water in de opening van de dampuitlaat of in het dampuitlaatkanaal van het product. Veeg natte plekken op het product weg met een droge doek.
- Doe geen metalen voorwerpen, chemicaliën of schoonmaakmiddelen in

het waterreservoir, aangezien de verdamping dan niet goed werkt.

- Verwijder nooit restwater uit de dampleidingen wanneer de luchtbevochtiger ingeschakeld is. De sensor kan hierdoor kapot gaan.
- Beweeg het product niet te veel wanneer er veel water in het waterreservoir zit, aangezien er dan water uit kan lopen en in andere delen van het product terecht kan komen.
- Dompel het product bij het reinigen nooit onder in water en gebruik voor het reinigen geen stoomreiniger. Het product kan anders beschadigd raken.
- Plaats het product in geen geval in de vaatwasser. Het product zou hierdoor worden vernield.
- Gebruik het product niet meer als de kunststofonderdelen van het product scheuren of barsten vertonen of vervormd zijn. Vervang beschadigde onderdelen alleen door geschikte originele reserveonderdelen.
- Raadpleeg het hoofdstuk 'Reiniging'.

## Eerste ingebruikname

### Ultrasoon-luchtbevochtiger met aromaschaaltje en verpakkingsinhoud controleren



#### AANWIJZING!

#### Gevaar voor schade!

- Als u de verpakking onvoorzichtig opent met een scherp mes of een ander spits voorwerp, kan de ultrasoon-luchtbevochtiger met aromaschaaltje snel beschadigd raken.

- Open de verpakking daarom heel voorzichtig.
- Haal het product uit de verpakking.
- Controleer of de levering compleet is (zie **afb. A**).
- Controleer of het product of de aparte onderdelen schade vertonen. Gebruik het product niet wanneer dit beschadigd is. Neem contact op met de fabrikant via het serviceadres op de garantietaal.
- Spoel de afsluitdop voor het waterreservoir **15** en het waterreservoir **2** met zuiver water.

## Bediening



### **AANWIJZING!** **Gevaar voor schade!**

Vreemde geluiden of geuren kunnen een aanwijzing zijn dat het product beschadigd is.

- Trek de stekker direct uit het stopcontact, indien het product vreemde geluiden of geuren veroorzaakt.
- Neem contact op met de fabrikant via het serviceadres op de garantietaal.



### **AANWIJZING!** **Gevaar voor schade!**

Wanneer u het product gebruikt met een leeg waterreservoir, kan het product snel beschadigd raken.

- Gebruik het product nooit zonder dat er water in het waterreservoir zit.
- Gebruik de luchtbevochtiger bij voorkeur met afgekoeld gekookt water of met gedestilleerd water.
- Ververs het water in het waterreservoir regelmatig, zodat het product schoon blijft.

- Als het waterreservoir vol is, kan het product 7 tot 12 uur onafgebroken en zonder bij te vullen worden gebruikt.

### **Product opstellen**

- Plaats het product in de buurt van een geaard stopcontact met een netspanning conform het typeplaatje. Let er daarbij op dat het geaarde stopcontact vrij toegankelijk is.

### **Waterreservoir vullen**



### **WAARSCHUWING! Gevaar voor een elektrische schok!**

- Wanneer het product met een vol waterreservoir omslaat, kan het uitlopende water over andere elektrische apparaten lopen en zo een elektrische schok veroorzaken.
  - Stel het product op een veilige plek op.
  - Maak het waterreservoir leeg wanneer u het product langere tijd niet gebruikt.
  - Let erop dat de stekker uitgetrokken is wanneer u het waterreservoir vult.
1. Neem het waterreservoir **2** met de draaggreep **13** vast en haal deze van de bedieningseenheid **4**. Zet het waterreservoir ondersteboven.
  2. Draai de afsluitdop linksom van het waterreservoir **15** (zie **afb. E**).
  3. Vul via de opening van het waterreservoir max. 2800 ml water **16** in het waterreservoir (zie **afb. F**). Het waterpeil kan via het hiervoor voorziene kijkvenstertje **3** worden afgelezen.
  4. Draai de afsluitdop rechtsom weer op het waterreservoir en veeg de waterresten met een droge doek weg (zie **afb. F**).
  5. Plaats het waterreservoir met de dampopname **17** naar beneden gericht op de bedieningseenheid.

## Product aansluiten

- Sluit het apparaat aan op een geaard stopcontact.

## Product in- en uitschakelen

Het product beschikt over drie bevochtigingsniveaus. U kunt het bevochtigingsniveau veranderen door op de power-sensorknop **5** te drukken. Al naargelang het niveau dat u instelt, licht de power-sensorknop in een bepaalde kleur op.

Kleur	Bevochtigingsniveau
Rood	Hoog
Geel	Gemiddeld
Groen	Laag

1. Druk op de power-sensorknop om het product in te schakelen. De power-sensorknop licht rood op.
2. Om een ander bevochtigingsniveau in te stellen, drukt u opnieuw op de power-sensorknop tot deze in de gewenste kleur oplicht.
3. Om het product uit te schakelen, drukt u opnieuw op de power-sensorknop tot deze dooft.

## Bodemverlichting in- en uitschakelen

Aan de onderkant van de bedieningseenheid **4** is een bodemverlichting bestaande uit leds aangebracht, die blauw oplichten (zie **afb. G**).

1. Druk op de licht-sensorknop **6** om de bodemverlichting **18** in te schakelen. De knop licht blauw op.
2. Druk opnieuw op de licht-sensorknop om de bodemverlichting uit te schakelen.

## Waterreservoir bijvullen



Als er geen water meer in het waterreservoir zit, wordt het

dampproces automatisch gestopt door het geïntegreerde veiligheidsmechanisme. De power-sensorknop **5** knippert rood en er komt geen waterdamp meer uit de opening van de dampuitlaat **14** (zie **afb. D**).

1. Trek de stekker **7** uit het stopcontact en doe water in het waterreservoir **2** om het product opnieuw te gebruiken (zie hoofdstuk 'Waterreservoir vullen').
2. Steek de stekker in het stopcontact en schakel het product in (zie hoofdstuk 'Product in- en uitschakelen').

## Gebruik beëindigen

1. Om het product uit te schakelen, drukt u (zo nodig meermaals) op de power-sensorknop **5**, tot deze dooft.
2. Trek de stekker **7** uit het geaarde stopcontact.

## Aromaschaaltje vullen



### AANWIJZING!

### Gevaar voor schade!

Wanneer u het aromaschaaltje met water vult, kan het product beschadigd raken.

• Vul geen water in het aromaschaaltje.



U kunt het aromaschaaltje vullen met etherische olie. Via het aromakussentje neemt de uittredende damp de etherische olie op en verdeelt de geur ervan zo in de omgevingslucht. De te gebruiken hoeveelheid etherische olie hangt af van het soort olie en uw persoonlijke voorkeur. Doe indien u twijfelt eerst wat minder etherische olie in het aromaschaaltje.

1. Neem het deksel **1** van het waterreservoir **2**.
2. Verwijder het aromakussentje **9** (zie **afb. A** en **C**).
3. Vul het aromaschaaltje **8** met etherische olie.
4. Leg het aromakussentje in het aromaschaaltje. Let erop dat het aromakussentje de etherische olie kan

opzuigen en de etherische olie niet uit het aromaschaaltje wordt verdrongen en uitloopt.

5. Plaats het schaalte met het aromakussentje boven op het waterreservoir, zodat de uitsparing zich ter hoogte van het dampuitlaatkanaal **(12)** bevindt (zie **afb. C**). Verwijder het schaalte en bewaar dit op een koele plek als u geen etherische olie wilt gebruiken.
6. Plaats het deksel op het waterreservoir.

## Reiniging



### **WAARSCHUWING! Gevaar voor een elektrische schok!**

Water of andere vloeistoffen die in de behuizing zijn gelopen kunnen een elektrische schok veroorzaken.

- Trek voor het reinigen altijd de stekker uit het stopcontact en laat het product volledig afkoelen voordat u het reinigt en opbergt!



### **WAARSCHUWING! Gevaar voor de gezondheid!**

Ondeskundig gebruik van het product kan de gezondheid in gevaar brengen.

- Het waterreservoir moet om de 3 dagen worden leeggemaakt en weer worden gevuld. Voor het vullen moet het waterreservoir worden gereinigd zoals beschreven in het hoofdstuk 'Reiniging'. Elke aanslag, afzetting of vuile filmvorming op de oppervlakken van het waterreservoir of de interne oppervlakken moet worden verwijderd. Alle oppervlakken moeten worden afgedroogd.



### **AANWIJZING! Kortsluitingsgevaar!**

Water of een andere vloeistof die in de behuizing is terechtgekomen, kan kortsluiting veroorzaken.

- Dompel het product nooit onder in water of andere vloeistoffen.
- Zorg ervoor dat er geen water of andere vloeistof in de behuizing terecht komt.



### **AANWIJZING! Gevaar voor schade!**

Een ondeskundige omgang met het product kan het product beschadigen.

- Gebruik geen agressieve reinigingsmiddelen, metalen of nylon borstels en scherpe of metalen reinigingsvoorwerpen zoals messen, harde spatels en dergelijke. Deze kunnen de oppervlakken beschadigen.
- Dompel het product bij het reinigen nooit onder in water of andere vloeistoffen en gebruik voor het reinigen geen stoomreiniger. Het product kan anders beschadigd raken.
- Plaats het product in geen geval in de vaatwasser. Het product zou hierdoor worden vernield.



Het waterreservoir moet om de 3 dagen worden gereinigd. De bedieningseenheid moet eenmaal per week worden gereinigd.

- Trek voorafgaand aan de reiniging de stekker **(8)** uit het stopcontact.

## Buitenkant reinigen

- Veeg de buitenkant van het product met een licht vochtige doek schoon. Laat vervolgens alle onderdelen volledig drogen voordat u het product in gebruik neemt.

## Waterreservoir reinigen en ontkalken

- Draai de afsluitdop van het waterreservoir **15** en verwijder eventuele afzettingen of vuildeeltjes die zich in het waterreservoir hebben opgehoopt. Veeg eventuele kalkaanslag met een vochtige doek weg en gebruik om kalk op te lossen eventueel wat azijn. Spoel de afsluitdop voor het waterreservoir en het waterreservoir **2** vervolgens met zuiver water.

## Bedieningseenheid reinigen

- Veeg kalkaanslag binnenin en op het oppervlak van de bedieningseenheid **4** met een vochtige doek weg. Gebruik om kalk op te lossen eventueel wat azijn.

## Luchtuitlaat reinigen

- Veeg de luchtuitlaat **11** met een vochtige doek schoon. Gebruik om kalk op te lossen eventueel wat azijn. Laat de luchtuitlaat volledig drogen.

## Aromakussentje reinigen

- Was het aromakussentje **9** met warm water en laat het volledig drogen voordat u het opnieuw plaatst.

## Stoffilter reinigen

1. Haal het waterreservoir **2** van de bedieningseenheid **4** en zet dit opzij.
2. Giet in de bedieningseenheid achtergebleven water voorzichtig uit. Zet de bedieningseenheid ondersteboven. Druk de bodemafsluitdop **20** naar binnen, draai deze linksom en verwijder deze van de bodemopening **19** (zie **afb. G en H**).
3. Verwijder de stoffilter **21** en maak deze met warm water schoon. Laat de stoffilter volledig drogen voordat u deze opnieuw plaatst.
4. Sluit de bodemopening weer met de bodemafsluitdop door deze in te drukken en rechtsom te draaien (zie **afb. H**).

## Onderhoud

### Zilverionenkogelfilter vervangen

- De zilverionenkogelfilter zorgt ervoor dat er in het stilstaande water geen kiemen kunnen ontstaan.
  - De zilverionenkogelfilter moet na afloop van 160 bedrijfsuren worden vervangen omdat deze dan niet langer werkzaam is.
1. Haal het waterreservoir **2** van de bedieningseenheid **4** en zet dit opzij.
  2. Verwijder vervolgens de zilverionenkogelfilter **10** en vervang deze door een nieuw exemplaar (zie **afb. B**).
  3. Plaats het waterreservoir met de dampopname **17** naar beneden gericht op de bedieningseenheid.
  4. Een nieuwe zilverionenkogelfilter kan worden besteld/gekocht via het adres dat op de garantietafel vermeld staat. Gebruik alleen een originele zilverionenkogelfilter.



## Storingen en oplossingen

Storing	Oorzaak	Oplossing
De sensorknoppen 5/6 lichten niet op. Er wordt geen waterdamp geproduceerd.	De stekker 7 zit niet goed in het stopcontact. Het product is niet ingeschakeld.	<ul style="list-style-type: none"> <li>• Steek de stekker in het stopcontact.</li> <li>• Druk op de power-sensorknop 5.</li> </ul>
De power-sensorknop 5 knippert 10 keer en dooft. Er wordt geen waterdamp geproduceerd.	Er zit geen water in het waterreservoir 2.	<ul style="list-style-type: none"> <li>• Vul het waterreservoir met water.</li> </ul>
De waterdamp heeft een nare geur.	Het product is nieuw. Het water in het waterreservoir 2 is niet schoon.	<ul style="list-style-type: none"> <li>• Maak het waterreservoir schoon.</li> <li>• Vervang het waterreservoir indien de storing aanhoudt.</li> </ul>
De power-sensorknop licht op 5. Er wordt geen waterdamp geproduceerd.	Het waterniveau in de bedieningseenheid 4 is te hoog.	<ul style="list-style-type: none"> <li>• Trek de stekker uit.</li> <li>• Haal het waterreservoir 2 van de bedieningseenheid en giet wat water uit de bedieningseenheid.</li> <li>• Draai de afsluitdop van het waterreservoir 15 vast.</li> </ul>
Er wordt slechts heel weinig waterdamp geproduceerd.	Het water is niet schoon of heeft te lang gestaan.	<ul style="list-style-type: none"> <li>• Ververs het water in het waterreservoir 2.</li> </ul>

## Technische gegevens

Model:	HTJ-2108-B, HTJ-2108-W
Artikelnummer:	4131
Voedingsspanning:	220-240 V~, 50-60 Hz
Vermogen:	25 W
Frequentie:	2,4 MHz
Vernevelingsvermogen:	max. 300 ml/h
Inhoud waterreservoir:	ca. 2800 ml
Lengte snoer:	ca. 1,2 m
Beschermingsklasse:	II
Afmetingen:	ca. 17,6 × 17,6 × 31,5 cm
<b>Stoffilter</b>	
Materiaal:	polyurethaanspons
<b>Waterfilter</b>	
Materiaal:	zilverionen
Vervanging:	om de 3 à 6 maanden bij continu gebruik

## Opbergen

- Maak het waterreservoir  leeg en reinig dit, verwijder het water uit de binnenkant van de bedieningseenheid  en maak alle onderdelen droog met een doek.
- Berg het product op in de originele verpakking, op een droge, voor kinderen ontoegankelijke plek.

## Conformiteitsverklaring



Wij, AHG Wachsmuth & Krogmann mbH, Lange Mühren 1, 20095 Hamburg, Duitsland, verklaren onder onze eigen verantwoordelijkheid dat het hierboven genoemde product voldoet aan de fundamentele eisen van de vermelde EU-richtlijnen.

De EU-conformiteitsverklaring kan worden opgevraagd via het adres van de fabrikant dat op de garantiekaart vermeld staat.



**Afgedankte apparaten horen niet bij het huisvuil!** Als het artikel niet meer kan worden gebruikt, is de gebruiker **wettelijk verplicht om het oude apparaat gescheiden van het huisvuil**, bijv. bij een inzamelpunt van zijn gemeente/stad, af te geven. Zo wordt gewaarborgd dat afgedankte apparaten deskundig worden hergebruikt en negatieve effecten op het milieu worden vermeden. Daarom zijn elektrische apparaten gemarkeerd met het hier afgebeelde symbool.

De filters mogen met het gewone huisvuil worden meegegeven.

## Verwijdering

### Verpakking afvoeren



Verwijder de verpakking volgens de geldende afvalsorteervoorschriften. Doe papier en karton bij het oud papier, folie bij het plastic afval.

Het verpakkingsmateriaal is gedeeltelijk herbruikbaar. Verwijder de verpakking op milieuvriendelijke wijze en lever deze in voor recycling. Breng deze naar een openbaar inzamelpunt.



De meest recente versie van de gebruiksaanwijzing vindt u op onze homepage  
**[www.wachsmuth-krogmann.com](http://www.wachsmuth-krogmann.com)**

© Copyright

Herdrukken of vermenigvuldigen (ook gedeeltelijk)

alleen met toestemming van:

AHG Wachsmuth & Krogmann mbH

Lange Mühren 1, 20095 Hamburg, Duitsland

Deze publicatie, met inbegrip van alle onderdelen hiervan,  
is auteursrechtelijk beschermd. Ieder gebruik buiten de  
nauwe grenzen van de auteurswet is zonder toestemming  
van AHG Wachsmuth & Krogmann mbH verboden en strafbaar.

Dit geldt met name voor vermenigvuldiging, vertaling,  
vastlegging op microfilm en opslag en verwerking  
in elektronische systemen.

Geïmporteerd door:

AHG Wachsmuth & Krogmann mbH

Lange Mühren 1

20095 Hamburg

Duitsland

50000285

10/2021