

QUIGG

COUTEAU ÉLECTRIQUE

XJ-15411-S



NOTICE D'UTILISATION



2006050032785
AA 46/21 A
50000307

Sommaire

Introduction	3
Vue détaillée / Pièces de l'appareil	4
Contenu de l'emballage / Pièces de l'appareil	5
Généralités	6
Lire et conserver la notice d'utilisation	6
Explication des symboles	6
Sécurité	7
Utilisation conforme	7
Consignes de sécurité	7
Consignes de sécurité générales	7
Première mise en service	9
Contrôler l'appareil et le contenu de l'emballage	9
Nettoyage de l'appareil et des accessoires	9
Utilisation	9
Insérer les lames	10
Retirer les lames	10
Allumer l'appareil	10
Éteindre l'appareil	10
Nettoyage	11
Nettoyage de l'appareil	11
Contrôle	11
Stockage	11
Dysfonctionnement et dépannage	12
Caractéristiques techniques	12
Déclaration de conformité	15
Recyclage	15
Recyclage de l'emballage	15
Recyclage de l'appareil	15
SAV	16

Introduction

Merci d'avoir choisi Couteau électrique de QUIGG. Vous avez fait l'acquisition d'un produit de haute qualité en mesure de remplir les critères de performance et de sécurité les plus élevés.

Nous vous recommandons de respecter les consignes suivantes afin de manipuler l'appareil correctement et de lui garantir une longue durée de vie.

Veuillez lire attentivement la notice d'utilisation de l'appareil, en particulier les consignes de sécurité, avant de le mettre en service. Les remarques importantes et utiles qui s'y trouvent doivent être lues, comprises et respectées par chaque utilisateur avant la mise en service. Conservez cette notice d'utilisation

dans un endroit sûr et, en cas de cession de l'appareil, veuillez la remettre au nouveau propriétaire. Vous pouvez également télécharger cette notice d'utilisation sur notre site Internet au format PDF.

Couteau électrique

Modell:

XJ-15411-S

IMPORTÉ PAR:

AHG Wachsmuth & Krogmann mbH

Lange Mühren 1

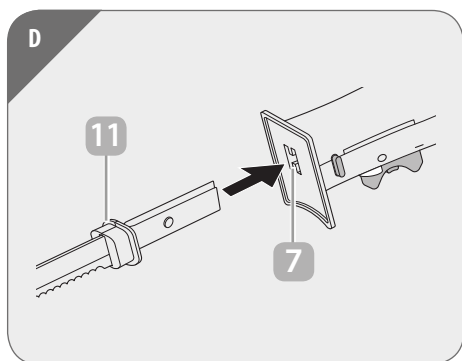
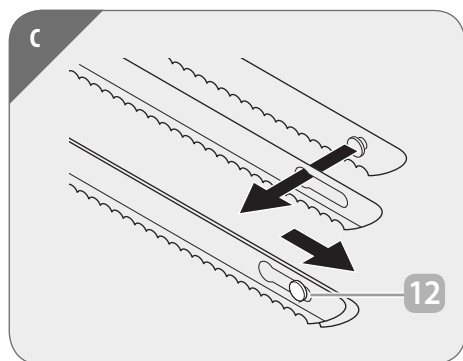
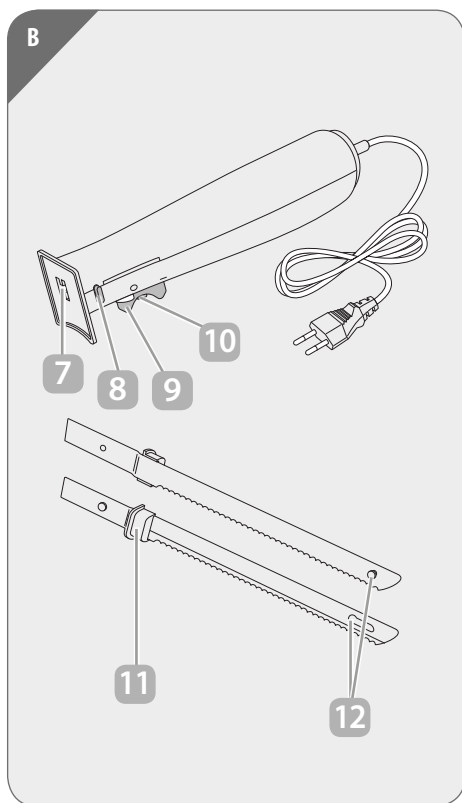
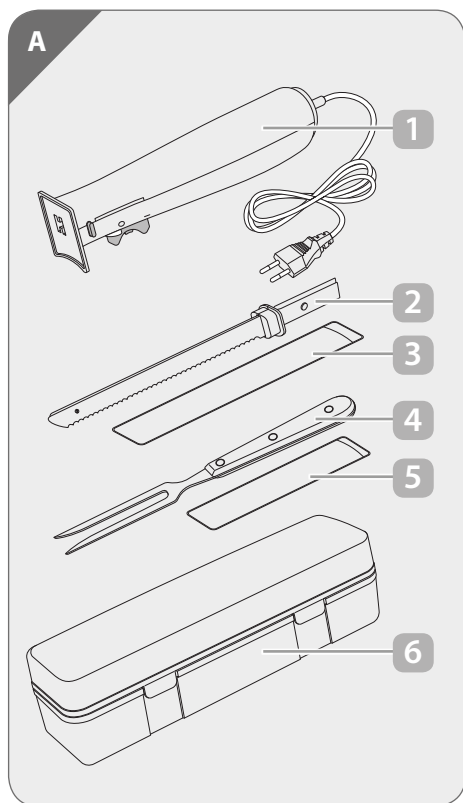
20095 Hamburg

Allemagne

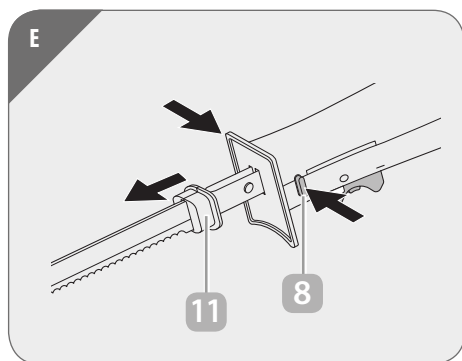
50000307

www.wachsmuth-krogmann.com

Vue détaillée / Pièces de l'appareil



Vue détaillée / Pièces de l'appareil



Contenu de l'emballage / Pièces de l'appareil

- 1 Appareil de base
- 2 Paire de lames
- 3 Étui de protection pour la paire de lames
- 4 Fourchette à découper
- 5 Étui de protection pour la fourchette à découper
- 6 Boîte de rangement
- 7 Logement de lame
- 8 Touche de libération de lame
- 9 Bouton marche/arrêt
- 10 Interrupteur de sécurité
- 11 Point de maintien (1 par lame)
- 12 Guide-lame

Généralités

Lire et conserver la notice d'utilisation



Cette notice d'utilisation fait partie du projecteur solaire (désigné uniquement par « Appareil » dans la suite). Elle contient des informations importantes concernant la mise en service et la manipulation.

Lisez attentivement la notice d'utilisation, notamment les consignes de sécurité, avant d'utiliser l'appareil. Le non-respect de cette notice d'utilisation peut causer des blessures graves et des dommages matériels sur l'appareil. La notice d'utilisation se base sur les normes et règles en vigueur de l'Union Européenne. Si vous êtes à l'étranger, respectez également les directives et les lois du pays dans lequel vous vous trouvez. Conservez la notice d'utilisation pour une utilisation ultérieure. Si vous cédez l'appareil à un tiers, remettez-lui impérativement cette notice d'utilisation.

Explication des symboles

Les symboles et termes de signalisation suivants sont utilisés dans la notice d'utilisation, sur le Toaster Inox ou sur l'emballage.



Date d'édition de la notice d'utilisation :
mois/an



AVERTISSEMENT ! Ce symbole/mot signalétique désigne un danger au degré de risque moyen susceptible d'entraîner la mort ou de graves blessures s'il n'est pas évité.



Attention ! Ce symbole/mot signalétique désigne un danger au degré de risque bas susceptible d'entraîner des blessures mineures ou de gravité modérée s'il n'est pas évité.



REMARQUE ! Ce mot signalétique prévient de dommages matériels possibles.



Déclaration de conformité (cf. chapitre « Déclaration de conformité ») : Les appareils comportant ce symbole satisfont à toutes les dispositions communautaires à appliquer de l'espace économique européen.



Ce symbole désigne les appareils électriques qui possèdent un boîtier doublement isolé et correspondent ainsi à la classe de protection II.



Ce symbole désigne des appareils adaptés au contact avec les aliments. Les goûts et odeurs n'en sont donc pas altérés.



Le label confirme que l'appareil est sûr en cas d'utilisation conforme à la destination. Le label qualité GS (qualité certifiée) confirme la conformité de l'appareil avec la loi allemande relative à la sécurité des appareils et des produits (GPSGV).

Sécurité

Utilisation conforme

Le produit est conçu exclusivement pour la coupe d'aliments solides. Le produit n'est pas adapté à l'usage commercial, mais exclusivement à une utilisation dans un cadre domestique. Toute autre utilisation ou modification de l'appareil est considérée comme non conforme et est formellement interdite. Aucune responsabilité ne sera endossée pour des dommages occasionnés par un usage non conforme ou erroné.

Consignes de sécurité



AVERTISSEMENT !

Lisez et respectez les consignes de sécurité décrites ci-dessous. Le non-respect de ces dernières représente un risque d'accident et de blessures de même que des dommages matériels.

Consignes de sécurité générales



AVERTISSEMENT ! RISQUE D'ÉLECTROCUTION !

Une installation électrique défectueuse ou une tension secteur trop élevée peut entraîner une électrocution.

- Ne branchez le produit que si la tension secteur de la prise de courant correspond aux indications de la plaque signalétique de l'appareil.
- Ne branchez le produit qu'à une prise secteur facilement accessible afin de pouvoir le débrancher rapidement du réseau électrique en cas de problème.
- Ne mettez pas le produit sous tension s'il présente des dommages visibles ou si le

cordon d'alimentation est défectueux.

- Si le cordon d'alimentation du produit est abîmé, il doit être remplacé par le fabricant, son service après-vente ou une personne aux qualifications similaires, afin d'éviter toute situation dangereuse.
- N'ouvrez pas l'appareil : laissez des spécialistes s'occuper de la réparation. À cet effet, contactez le service après-vente dont l'adresse est indiquée sur la carte de garantie. En cas de réparations effectuées de votre propre chef, de branchement non conforme ou d'utilisation erronée, toutes réclamations de responsabilité et de garantie sont exclues.
- En cas de réparations, seules des pièces qui correspondent aux caractéristiques d'origine de l'appareil doivent être utilisées. Cet appareil contient des composants électriques et mécaniques indispensables pour la protection contre les sources de dangers.
- Ne plongez ni l'appareil ni le cordon d'alimentation, ni la fiche secteur dans l'eau ou dans n'importe quel autre liquide.
- Ne touchez jamais le cordon d'alimentation avec des mains humides.
- Ne vous servez jamais du cordon d'alimentation comme poignée pour porter l'appareil.
- Maintenez l'appareil et le cordon d'alimentation à distance du feu et des surfaces brûlantes.
- Positionnez le cordon d'alimentation de telle façon qu'il ne représente aucun risque de trébucher.
- Ne pliez pas le cordon d'alimentation et ne le placez pas sur des bords tranchants.

- Utilisez l'appareil uniquement à l'intérieur des locaux.
- Rangez l'appareil de façon à ce qu'il ne puisse jamais tomber dans une baignoire ou un évier. N'utilisez pas l'appareil s'il est tombé dans l'eau.
- Ne touchez jamais l'appareil après qu'il soit tombé dans l'eau. Débranchez immédiatement l'appareil de la prise électrique.
- Assurez-vous que les enfants n'insèrent pas d'objets dans l'appareil.
- Lorsque vous ne l'utilisez pas, que vous le nettoyez ou si une panne survient, éteignez toujours l'appareil et débranchez-le de la prise électrique.



AVERTISSEMENT ! RISQUE DE BLESSURE !

Dangers pour enfants et personnes aux capacités physiques, sensorielles et mentales réduites (par exemple personnes souffrant d'un handicap partiel, personnes âgées aux capacités physiques et mentales réduites) ou disposant de connaissances et d'expérience insuffisantes.

- Ce produit peut être utilisé par des personnes aux capacités physiques, sensorielles ou mentales réduites ou dont l'expérience et les connaissances sont insuffisantes, lorsqu'elles sont sous surveillance ou si elles ont été instruites quant à une utilisation sécurisée du produit et si elles comprennent les dangers qui en résultent.
- Tenez l'appareil et le cordon d'alimentation hors de portée des enfants.

- Les enfants ne doivent pas jouer avec le produit.
- Les enfants ne doivent pas utiliser l'appareil.
- Le nettoyage et l'entretien par l'utilisateur ne doivent pas être réalisés par des enfants.
- Ne laissez pas l'appareil sans surveillance tant qu'il est branché à une prise de courant.
- Lorsque vous n'utilisez pas l'appareil pendant un certain temps, débranchez toujours la fiche secteur de la prise électrique.
- Ne laissez pas le produit sans surveillance sur le plan de travail, qu'il soit branché à une prise de courant ou pas.
- Conservez l'appareil dans un endroit situé hors de portée des enfants.
- Ne laissez pas les enfants jouer avec le film d'emballage. Ils pourraient y rester prisonniers et s'étouffer.



PRUDENCE ! RISQUE DE BLESSURE !

Une utilisation non conforme de l'appareil peut provoquer des blessures.

- Veuillez manipuler les couteaux aiguisés avec précaution.
- Ne touchez pas les lames et n'essayez pas de stopper les lames en mouvement avec la main ou d'autres objets.
- Soyez prudent lors de la manipulation et le nettoyage des couteaux tranchants.



REMARQUE ! Risque d'endommagement !

Une utilisation non conforme de l'appareil risque de provoquer des dommages.

- Utilisez l'appareil sur une surface de travail facilement accessible, plane, sèche, résistante à la chaleur et suffisamment stable. Ne posez pas l'appareil au bord de la surface de travail.
- Ne posez jamais l'appareil sur ou à proximité de surfaces chaudes (par ex. plaques de cuisson, etc.) et ne l'exposez jamais à de hautes températures (chauffage etc.) ou aux intempéries (pluie, etc.).
- N'immergez jamais l'appareil dans l'eau pour le nettoyer.
- N'utilisez plus le produit si ses composants présentent des fissures, ou s'ils se sont déformés. Remplacez les éléments endommagés uniquement par des pièces de rechange d'origine.
- Un démontage plus poussé que celui indiqué peut causer des dommages irréparables et annuler la garantie.
- Ne procédez en aucun cas à des modifications de l'appareil. Veuillez utiliser uniquement des accessoires recommandés par le fabricant.
- N'utilisez jamais le couteau plus de 2 minutes maximum en continu. Si vous souhaitez utiliser l'appareil plus longtemps, faites une pause d'une minute avant de le redémarrer.

Première mise en service

Contrôler l'appareil et le contenu de l'emballage



AVERTISSEMENT ! Risque d'asphyxie !

En jouant avec le film d'emballage, les enfants risquent d'y rester prisonniers et de s'étouffer.

- Assurez-vous que les enfants ne jouent pas avec le film d'emballage.



REMARQUE ! Risque d'endommagement !

En ouvrant l'emballage sans faire attention avec un couteau tranchant ou d'autres objets pointus, vous risquez d'endommager l'appareil. Maintenance, nettoyage et entretien.

- Ouvrez de ce fait l'emballage prudemment.
 1. Retirez l'appareil de l'emballage.
 2. Vérifiez si le contenu de l'emballage est complet (voir le chapitre Contenu de l'emballage).
 3. Contrôlez l'absence de dommages sur l'appareil et ses différentes pièces. Ne mettez pas un appareil endommagé en service et contactez le service après-vente du fabricant à l'adresse indiquée sur la carte de garantie.

Nettoyage de l'appareil et des accessoires

1. Retirez le matériel d'emballage ainsi que tous les films de protection.
2. Avant la première utilisation, nettoyez l'appareil et les accessoires (voir le chapitre Nettoyage).

Utilisation



PRUDENCE ! RISQUE DE BLESSURE !

Un appareil ou des accessoires endommagés peuvent provoquer des blessures.

- Contrôlez l'appareil et les accessoires (voir le chapitre Contrôle).



PRUDENCE ! RISQUE DE BLESSURE !

Une utilisation non conforme de l'appareil peut provoquer des blessures.

- Ne touchez le couteau que sur les points prévus à cet effet et sur le côté opposé au tranchant.
- N'utilisez jamais l'appareil avec une seule lame.
- Débranchez toujours l'appareil de la prise électrique avant de remplacer les lames.



PRUDENCE ! RISQUE DE BLESSURE !

L'appareil démarre de manière inattendue.

- Le circuit de sécurité de l'appareil ne doit jamais être mis hors service.

Insérer les lames

1. Accrochez les lames gauche et droite **2** l'une dans l'autre à l'aide du guide-lame **12**.
2. Tenez les deux lames simultanément avec le pouce et l'index sur les points de maintien **11**.
3. Poussez les lames **2** dans le logement **7** jusqu'à ce que les touches de libération des lames **8** des deux côtés s'enclenchent de manière clairement audible.

Retirer les lames

1. Débranchez la fiche secteur de la prise de courant.
2. Appuyez sur les deux côtés de la touche de libération des lames **8**.
3. Tenez les lames **2** avec le pouce et l'index sur les points de maintien **11**.
4. Retirez les lames **2** du logement **7**.

Allumer l'appareil



PRUDENCE ! RISQUE DE BLESSURE !

Une utilisation non conforme de l'appareil peut provoquer des blessures.

- Branchez l'appareil à l'alimentation électrique uniquement une fois les lames fixement verrouillées dans l'appareil.
- Utilisez une fourchette ou un objet similaire pour maintenir l'aliment à couper !



REMARQUE ! Risque d'endommagement !

- Ne coupez pas les os avec l'appareil.
- Ne coupez pas directement sur la table ou le plan de travail, utilisez un support approprié.
- Veillez à ce que l'aliment ne contienne aucun corps étranger !

Guidez le couteau à travers les aliments en exerçant une légère pression sur l'appareil et en effectuant de légers mouvements de haut en bas.

1. Saisissez la poignée de l'appareil **1** avec une main.
2. Enfoncez l'interrupteur de sécurité **10** en tirant simultanément l'interrupteur marche/arrêt **9** vers l'arrière.

L'appareil est allumé !

Éteindre l'appareil

1. Relâchez l'interrupteur marche/arrêt **9** et l'interrupteur de sécurité **10**.

L'appareil est éteint !

Nettoyage



AVERTISSEMENT ! RISQUE D'ÉLECTROCUTION !

L'humidité dans l'appareil peut provoquer un court-circuit ou une électrocution.

- Débranchez toujours l'appareil avant le nettoyage.
- N'immergez pas l'appareil dans l'eau ou dans d'autres liquides.
- Veillez à ce qu'aucune eau ou autre liquide ne pénètre dans le corps dans le corps du couteau électrique.
- Séchez soigneusement l'appareil après le nettoyage avant de le remettre en service.



PRUDENCE ! RISQUE DE BLESSURE !

Une utilisation non conforme de l'appareil peut provoquer des blessures.

- Ne touchez le couteau que sur les points prévus à cet effet et sur le côté opposé au tranchant.




REMARQUE ! Risque d'endommagement !

Une utilisation non conforme de l'appareil risque de provoquer des dommages.

- N'utilisez pas de détergents agressifs, de brosses avec des poils métalliques ou en nylon ni d'objets de nettoyage tranchants ou métalliques comme une lame, une spatule rigide ou autre objet similaire. Ils sont susceptibles d'endommager les surfaces.
- Ne lavez en aucun cas l'appareil au lave-vaisselle. Cela le détruirait.

Nettoyage de l'appareil

- Utilisez exclusivement un chiffon légèrement humide pour le nettoyage de l'appareil .
- Les accessoires ne peuvent pas être lavés au lave-vaisselle. Veuillez les laver à la main.
- Séchez bien l'ensemble avec un chiffon doux.

Contrôle

Avant chaque utilisation, vérifiez :

- l'absence de dommages sur l'appareil,
- l'absence de dommages sur les éléments de commande,
- l'état irréprochable des accessoires,
- que les fentes d'aération sont libres et propres.

Ne mettez pas un appareil ou des accessoires endommagés en service. Ils doivent être inspectés et réparés par le fabricant, son service après-vente ou une personne aux qualifications similaires.

Stockage



REMARQUE ! Risque d'endommagement !

Un stockage non conforme de l'appareil peut provoquer des dommages.

- Laissez l'appareil refroidir entièrement.
- Placez l'appareil de telle sorte qu'il ne puisse pas tomber dans l'eau.
- Rangez l'appareil dans un endroit propre, sec, à l'abri du gel et hors de portée des enfants.

1. Nettoyez l'appareil soigneusement (voir le chapitre « Nettoyage »).
2. Enroulez le cordon d'alimentation sans le plier ni faire de nœud.
3. Stockez toujours les pièces de l'appareil et les accessoires avec l'appareil.
4. Si possible, rangez l'appareil dans son emballage d'origine.

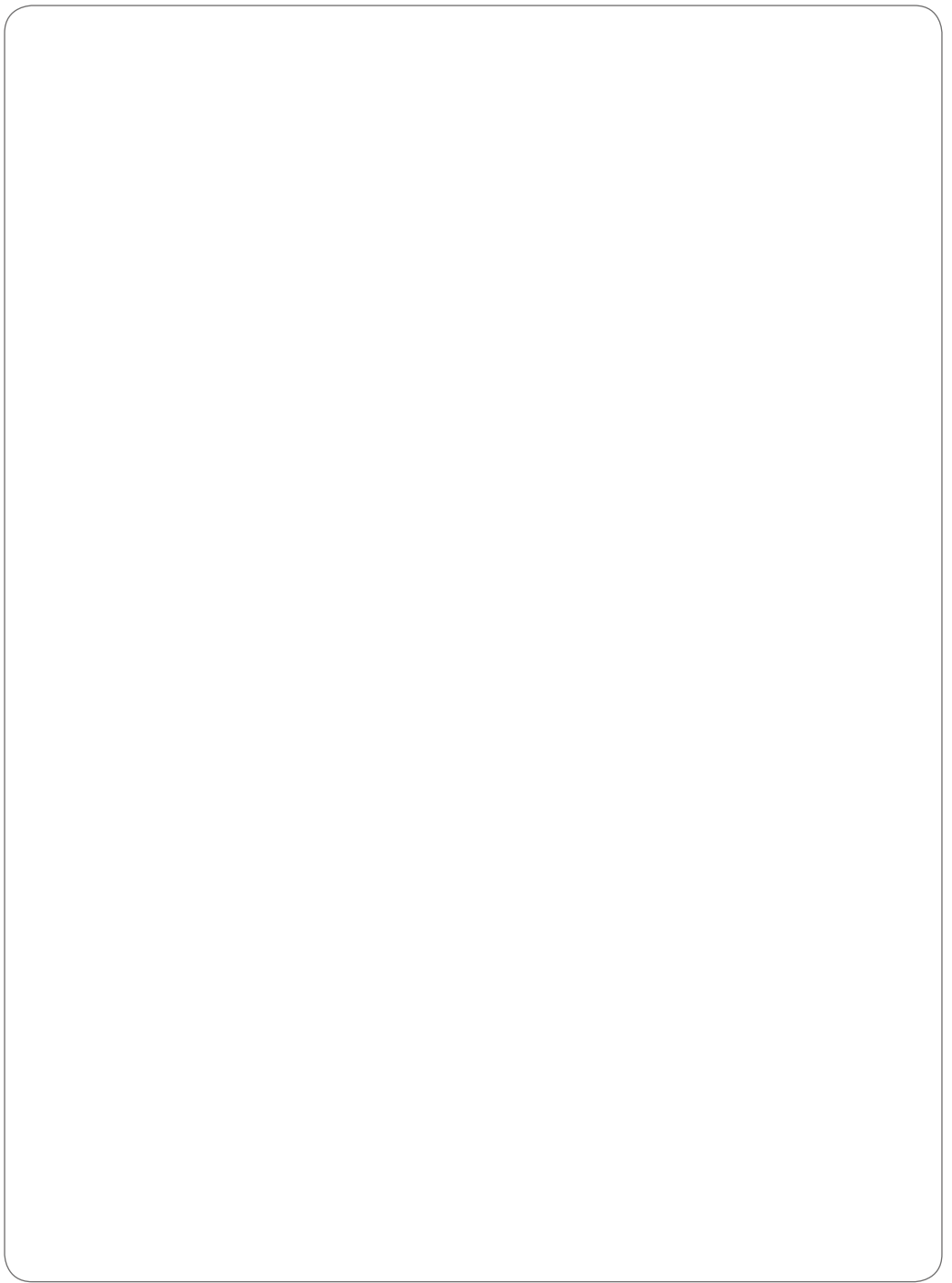
Dysfonctionnement et dépannage

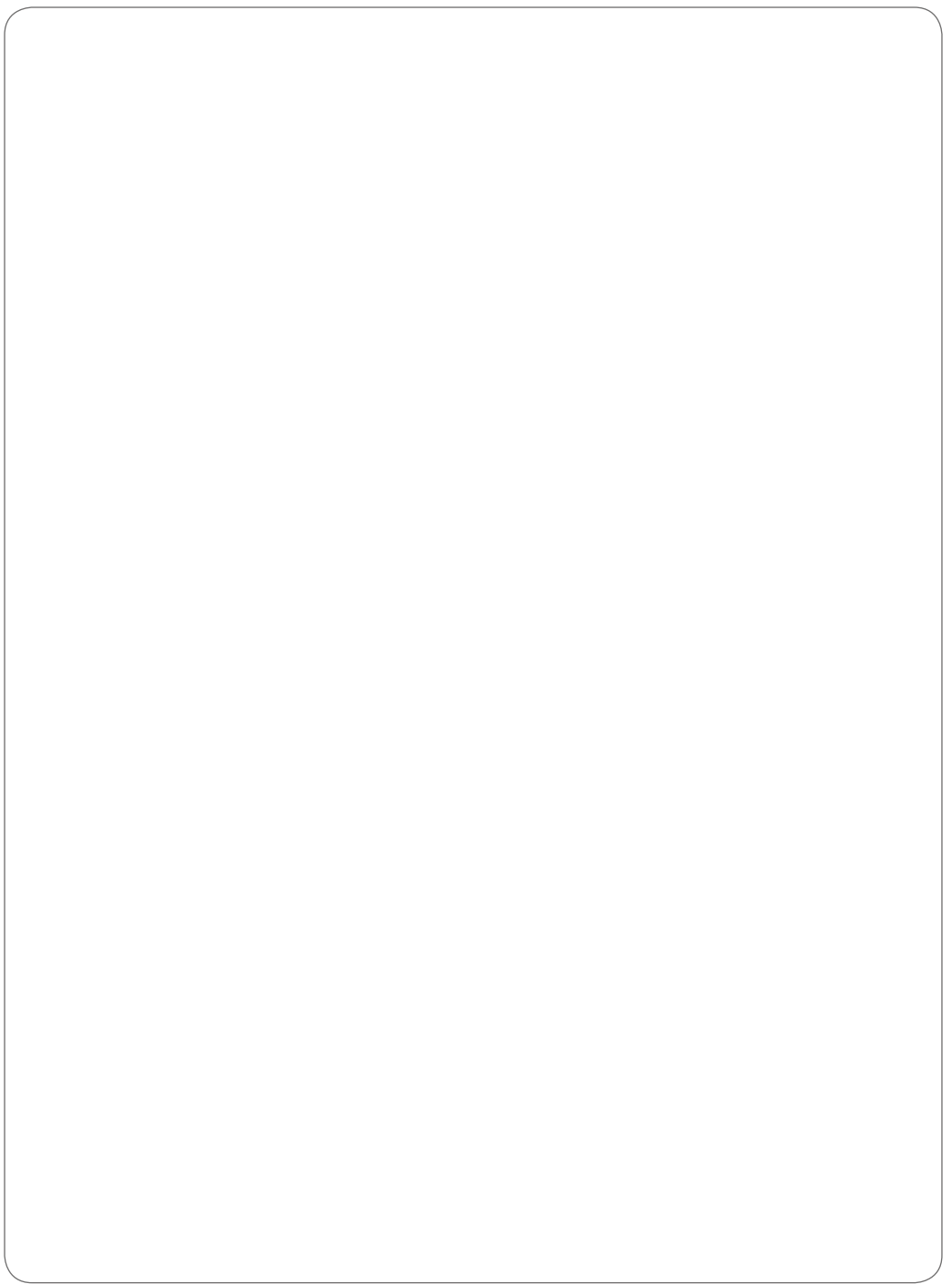
Dysfonctionnement	Cause	Dépannage
L'appareil ne démarre pas.	La fiche secteur n'est pas correctement branchée.	Vérifiez que la fiche secteur est correctement installée.
	La prise de courant n'est pas alimentée en électricité.	Contrôlez la prise de courant en branchant un autre appareil.
	L'appareil est défectueux.	Si l'appareil est défectueux, il doit être réparé par le fabricant, son service après-vente ou une personne aux qualifications similaires.
L'appareil émet des sons inhabituels.	La lame est tordue ou endommagée.	Contrôlez l'état correct de la paire de lames.
La coupe produit de la chaleur, du bruit et une odeur inhabituelle.	Le temps de travail autorisé en mode continu a été dépassé.	Réduisez le temps de travail à 2 minutes maximum et laissez ensuite l'appareil refroidir pendant au moins une minute.

Si ces mesures ne règlent pas le problème, contactez le service après-vente dont les coordonnées sont indiquées sur la dernière page.

Caractéristiques techniques

Modèle :	XJ-15411-S
Numéro d'article :	5003278
Tension d'alimentation :	230 V~ ; 50-60 Hz
Puissance :	120 W
Classe de protection :	II
Matériau :	
• Boîtier :	Plastique (ABS)
• Lame :	Acier inoxydable
Dimensions (l x H) :	env. 5,7 x 6,3 cm
Longueur avec lame :	env. 44,5 cm
Longueur de coupe du couteau :	env. 16 cm
Poids du couteau avec les lames :	env. 594 g
Longueur du cordon d'alimentation :	env. 152 cm





Déclaration de conformité

CE Nous, AHG Wachsmuth & Krogmann mbH, Lange Mühren 1, 20095 Hambourg, Allemagne déclarons sous notre entière responsabilité que l'appareil mentionné ci-dessus est conforme aux exigences fondamentales des directives UE citées. La déclaration de conformité de l'Union Européenne peut être réclamée à l'adresse du fabricant indiquée sur la carte de garantie.

Recyclage

Recyclage de l'emballage



Triez les différents matériaux de l'emballage en vue de son élimination. Jetez le papier et le carton dans les conteneurs prévus à cet effet et les films plastiques dans ceux destinés au recyclage.



Ce symbole indique comment trier correctement les matériaux d'emballage pour les mettre au rebut. Jetez les emballages en papier dans la poubelle de papier usé et les emballages en plastique, métal ou matériaux composites dans la poubelle jaune.

Recyclage de l'appareil

(Applicable au sein de l'Union Européenne et autres états européens avec des systèmes destinés à la collecte séparée des matériaux recyclables)



NE PAS JETER LES APPAREILS USAGÉS AVEC LES ORDURES MÉNAGÈRES ! Si

l'appareil ne peut plus être utilisé, chaque consommateur est légalement tenu de jeter ses appareils usagés séparément des ordures ménagères en les apportant par exemple à la déchetterie / au centre de collecte de sa commune / de son quartier. Cela garantit un recyclage correct et dans les règles des appareils usagés et évite des retombées négatives sur l'environnement : c'est la raison pour laquelle les appareils électriques portent le symbole représenté ici.



Vous trouverez la dernière version de la notice d'utilisation sur notre site Internet

WWW.WACHSMUTH-KROGMANN.COM



© Copyright

Réimpression ou reproduction

(complète ou partielle)

possible uniquement avec l'autorisation de :

AHG Wachsmuth & Krogmann mbH

Lange Mühren 1

20095 Hambourg

Allemagne

Cette publication, y compris toutes ses parties, est protégée par le droit d'auteur.

Toute utilisation en dehors du cadre strict du droit d'auteur sans le consentement de l'entreprise AHG Wachsmuth & Krogmann mbH est illicite et passible d'une sanction.

Cela s'applique notamment aux reproductions, aux traductions, aux copies sur microfilms et au chargement et traitement dans des systèmes électroniques.

Importé par :

AHG Wachsmuth & Krogmann mbH

Lange Mühren 1

20095 Hambourg

Allemagne

50000307



11/2021