

# QUIGG

## ELEKTRISK KNIV

XJ-15411-S



BRUGSVEJLEDNING



2008080007757  
11/2021  
50000308

# Indholdsfortegnelse

<b>Introduktion</b>	<b>3</b>
<b>Oversigt / udstyrsdele</b>	<b>4</b>
<b>Leveringsomfang / udstyrsdele</b>	<b>5</b>
<b>Generelt</b>	<b>6</b>
Brugsanvisning læses og opbevares	6
Tegnforklaring	6
<b>Sikkerhed</b>	<b>7</b>
Forskriftsmæssig anvendelse	7
Sikkerhedsanvisninger	7
<b>Generelle sikkerhedsanvisninger</b>	<b>7</b>
<b>Første anvendelse</b>	<b>9</b>
Produkt og leveringsomfang kontrolleres	9
Udstyr og tilbehør rengøres	9
<b>Betjening</b>	<b>9</b>
Knive monteres	9
Knive demonteres	10
Udstyr tændes	10
Udstyr slukkes	10
<b>Rengøring</b>	<b>10</b>
Rengøring af udstyret	11
<b>Kontrol</b>	<b>11</b>
<b>Opbevaring</b>	<b>11</b>
<b>Fejl og udbedring</b>	<b>12</b>
<b>Tekniske data</b>	<b>12</b>
<b>Overensstemmelseserklæring</b>	<b>15</b>
Bortskaffelse	15
Produkt bortskaffes	15
<b>Service</b>	<b>16</b>

## Introduktion

Mange tak, fordi du har valgt elektrisk kniv fra Quigg.

Du har dermed købt et produkt, som opfylder de højeste effekt- og sikkerhedsstandarder. Med henblik på korrekt håndtering og en lang levetid anbefaler vi dig at overholde efterfølgende anvisninger.

Du bedes læse instruktionsbogen og specielt sikkerhedsanvisningerne grundigt igennem forud for anvendelse af udstyret. Her finder du en lang række vigtige og nyttige anvisninger, som forud for anvendelse skal forstås og overholdes af enhver bruger.

Du bedes opbevare instruktionsbogen og medlevere den ved videregivelse af udstyret. Denne instruktionsbog kan også downloades som PDF-fil på internettet på vores hjemmeside.

**Elektrisk kniv.**

**Model:**

**XJ-15411-S**

**IMPORTERET AF:**

**AHG Wachsmuth & Krogmann mbH**

**Lange Mühren 1**

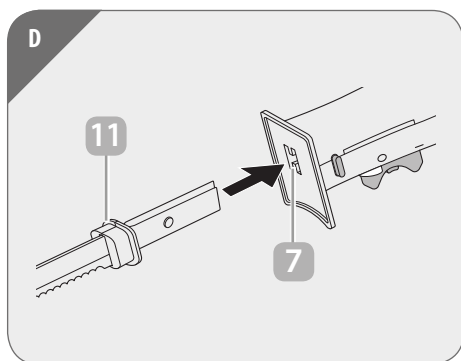
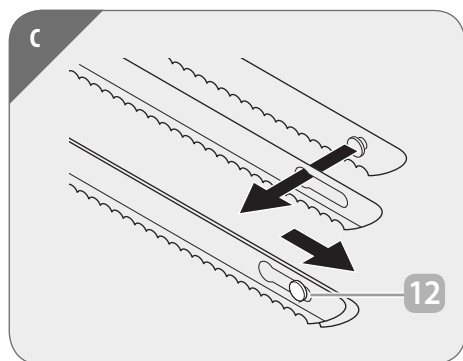
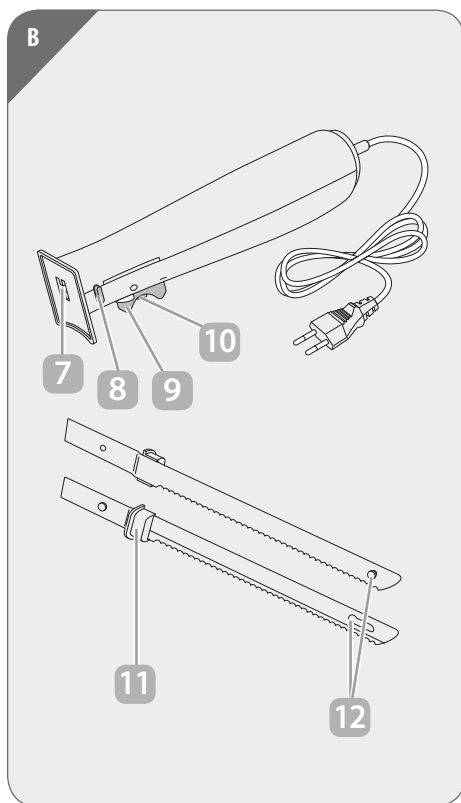
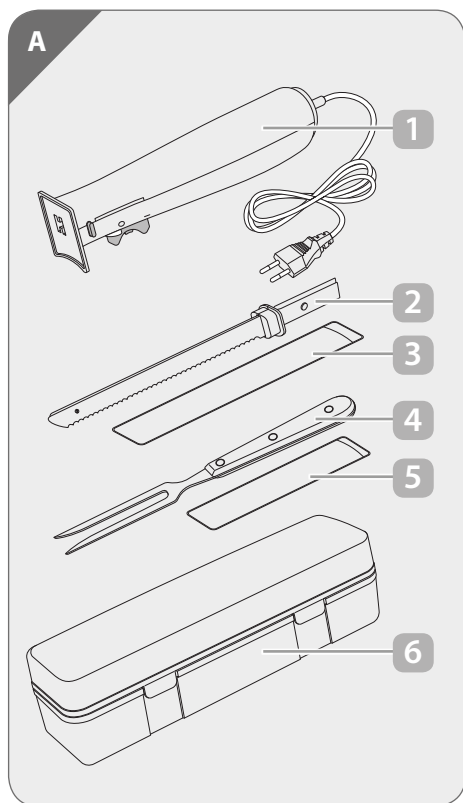
**20095 Hamburg**

**Tyskland**

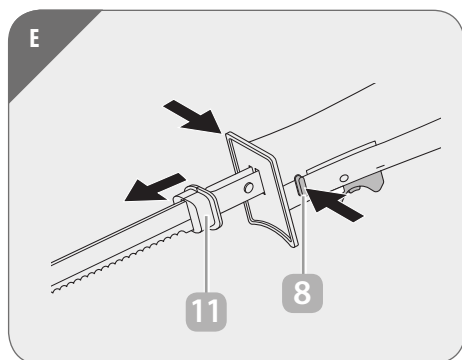
**50000308**

**[www.wachsmuth-krogmann.com](http://www.wachsmuth-krogmann.com)**

## Oversigt / udstyrsdele



## Oversigt / udstyrsdele



## Leveringsomfang / udstyrsdele

- 1 Grundudstyr
- 2 To knive
- 3 Beskyttelseshylster til to knive
- 4 Forskæregaffel
- 5 Beskyttelseshylster til forskæregaffel
- 6 Opbevaringskasse
- 7 Knivindgang
- 8 Knivudløsningstaster
- 9 Tænd-/slukknop
- 10 Sikkerhedsafbryder
- 11 Holdepunkt (1 pr. kniv)
- 12 Knivstyring

## Generelt

### Brugsanvisning læses og opbevares



Forud for opstart af produktet skal du læse instruktionsbogen og specielt sikkerhedsanvisningerne godt igennem og overholde dem. Hvis du videregiver produktet til andre brugere, skal du medlevere instruktionsbogen.

### Tegnforklaring

Følgende symboler og advarsler anvendes i denne instruktionsbog, på produktbez. eller på emballagen.



Instruktionsbogen er udgivet: måned/år




**ADVARSEL!** Dette symbol/advarsel betegner en fare med en mellemstor risikograd, som, hvis den ikke undgås, kan medføre døden eller en alvorlig kvæstelse.



**FORSIGTIG!** Dette symbol/advarsel betegner en fare med en lav risikograd, som, hvis den ikke undgås, kan medføre en mindre eller moderat kvæstelse.



**HENVISNING!** Denne advarsel advarer mod eventuelle materielle skader.

 Overenstemmelseserklæring (se kapitlet „Overenstemmelseserklæring“): Produkter, somer mærket med dette symbol, opfylder alle fælles bestemmelser, som er gældende i Det Europæiske Økonomiske Samarbejdsområde.



Dette symbol kendetegner elektrisk udstyr, som har et dobbelt-sikkerhedsisoleret kabinet og dermed svarer til beskyttelsesklasse II.



Dette symbol kendetegner produkter, som er fødevarerægte. Derved forrings smags- og lugtegenskaber ikke.



Stemplet bekræfter, at produktet er sikkert ved forskriftsmæssig anvendelse. Teststemplet „GS“ (testet sikkerhed) bekræfter produktets overensstemmelse med den tyske lov om produktsikkerhed (ProdSG).

## Sikkerhed

### Forskriftsmæssig anvendelse

Produktet er udelukkende beregnet til at skære faste fødevarer. Produktet er ikke beregnet til erhvervsmæssig anvendelse, men udelukkende egnet til anvendelse i den private husholdning. Enhver anden anvendelse eller ændring af udstyret er ikke forskriftsmæssig og er principielt forbudt. Der tages ikke ansvar for skader, som måtte være opstået på grund af ikke forskriftsmæssig eller forkert anvendelse.

### Sikkerhedsanvisninger



#### ADVARSEL!

Alle nedenstående anførte sikkerhedsanvisninger skal læses og overholdes. Ved tilsidesættelse er der væsentlig risiko for ulykke og kvæstelse samt fare for materielle skader og skader på udstyret.

### Generelle sikkerhedsanvisninger



#### ADVARSEL!

#### FARE FOR ELEKTRISK STØD!

Fejlbehæftet el-installation eller for høj netspænding kan medføre elektrisk stød.

- Tilslut kun strømkablet, når stikkontaktens netspænding stemmer overens med angivelsen på typeskiltet.
- Tilslut kun strømkablet til en lettilgængelig stikkontakt, så du i tilfælde af uheld hurtigt kan koble det fra strømmen.
- Anvend ikke udstyret, hvis det har synlige skader, eller forbindelseskablet er defekt.
- Hvis udstyrets strømkabel er beskadiget, skal det udskiftes af producenten eller

dennes kundeservice eller en tilsvarende kvalificeret person for at undgå risici.

- Kabinettet må ikke åbnes, og reparation skal foretages af sagkyndige. Du skal i så fald henvende dig til den serviceadresse, som er angivet på garantibeviset. Ved selvstændigt udførte reparationer, ukyndig tilslutning eller forkert betjening bortfalder ansvars- og garantidækningen.
- Ved reparationer må der kun anvendes dele, som svarer til de oprindelige udstyrsdata. I dette udstyr findes der elektriske og mekaniske dele, som er uundværlige til beskyttelse mod farekilder.
- Nedsænk hverken udstyret eller strømkablet eller strømstikket i vand eller andre væsker.
- Tag aldrig fat i strømkablet med fugtige hænder.
- Anvend aldrig forbindelseskablet som bærehåndtag.
- Hold udstyret og forbindelseskablet på afstand af åben ild og varme overflader.
- Udlæg forbindelseskablet således, at man ikke kan falde over det.
- Bøj ikke forbindelseskablet, og læg det ikke hen over skarpe kanter.
- Anvend kun udstyret indendørs.
- Opbevar eller anvend aldrig udstyret således, at det kan falde ned i et kar eller en vaskekumme. Hvis udstyret er faldet ned i vand, må du ikke anvende det.
- Du må aldrig tage fat i udstyret, hvis det er faldet ned i vand. Du skal omgående frakoble udstyret fra strømforsyningen.
- Sørg for, at børn ikke stikker genstande ind i udstyret.
- Når du ikke anvender udstyret, rengør det,

eller hvis der opstår en fejl, skal du altid slukke udstyret og frakoble det fra strømforsyningen.



### **ADVARSEL! FARE FOR KVÆSTELSE!**

**Fare for børn og personer med nedsatte fysiske, sensoriske eller mentale evner (for eksempel delvist handicappede, ældre personer med begrænsning af fysiske og mentale evner) eller mangel på erfaring og kendskab.**

- Dette produkt kan anvendes af personer med nedsatte fysiske, sensoriske eller mentale evner eller mangel på erfaring og kendskab, hvis de er under opsyn, eller hvis de er blevet instrueret i sikker anvendelse af produktet og forstår de deraf resulterede risici.
- Hold børn på afstand af produktet og forbindelseskablet.
- Børn må ikke lege med produktet.
- Børn må ikke anvende produktet.
- Rengøring og brugervedligeholdelse må ikke foretages af børn.
- Lad ikke produktet være uden opsyn, mens det er tilsluttet en stikkontakt.
- Tag altid strømstikket ud af stikkontakten, når du ikke længere anvender produktet.
- Lad ikke produktet ligge uden opsyn på bordfladen, uanset om det er tilsluttet en stikkontakt eller ej.
- Opbevar produktet på et sted, som er utilgængeligt for børn.
- Lad ikke børn lege med emballagefolien. Børn kan ved leg blive fanget deri og blive kvalt.



### **FORSIGTIG! FARE FOR KVÆSTELSE!**

Ukyndig håndtering af udstyret kan medføre kvæstelser.

- Vær agtpågivende ved håndtering af de skarpe knive.
- Berør ikke knivene og forsøg aldrig at standse de bevægende knive med hånden eller med andre genstande.
- Vær agtpågivende ved håndtering af de skarpe knive og ved rengøring.



### **HENVISNING! Fare for skader!**

Ukyndig håndtering af udstyret kan medføre beskadigelser på udstyret.

- Anvend udstyret på en lettilgængelig, jævn, tør, varmebestandig og tilstrækkeligt stabil bordflade. Læg ikke udstyret på kanten af bordfladen.
- Læg aldrig udstyret på eller i nærheden af varme overflader (kogeplader etc.), og udsæt aldrig udstyret for høj temperatur (radiator etc.) eller vejrpåvirkning (regn etc.).
- Nedsænk aldrig udstyret i vand ved rengøring.
- Anvend ikke udstyret længere, hvis komponenter på udstyret har ridser eller revner eller er deformerede. Lad kun beskadigede komponenter erstattes af passende originale reservedele.
- En adskillelse, udover den viste, kan forårsage irreparable beskadigelser og udelukke garantikrav.
- Foretag ingen ændringer på udstyret. Anvend kun udstyr og tilbehørsdele, som anbefales af producenten.



- Anvend ikke knivene længere end maksimalt 2 minutter i kontinuerlig drift. Hvis du vil anvende udstyret i længere tid, skal du lade det hvile i 1 minut, inden du tænder det igen.

## Første anvendelse

### Produkt og leveringsomfang kontrolleres



#### ADVARSEL!

#### Fare for kvælning!

Børn kan ved leg med emballagefolien blive fanget deri og blive kvalt.

- Sørg for, at børn ikke leger med emballagefolien.



#### HENVISNING!

#### Fare for skader!

Hvis du åbner emballagen uforsigtigt med en skarp kniv eller andre spidse genstande, kan udstyret blive beskadiget.

Vedligeholdelse, rengøring og pleje.

- Vær meget forsigtig ved åbningen.

1. Tag udstyret ud af emballagen.
2. Kontrollér, om leverancen er komplet (se kapitlet Leveringsomfang).
3. Kontrollér udstyret og de enkelte dele for skader. Tag ikke beskadiget udstyr i anvendelse, og henvend dig til producenten på den serviceadresse, som er angivet på garantibeviset.

## Udstyr og tilbehør rengøres

1. Fjern emballagematerialet og al beskyttelsesfolie.
2. Forud for første anvendelse rengøres udstyr og tilbehør (se kapitlet Rengøring).

## Betjening



#### FORSIGTIG!

#### FARE FOR KVÆSTELSE!

Beskadiget udstyr eller beskadiget tilbehør kan medføre kvæstelser.

- Kontrollér udstyr og tilbehør (se kapitlet Kontrol).



#### FORSIGTIG!

#### FARE FOR KVÆSTELSE!

Ukyndig håndtering af udstyret kan medføre kvæstelser.

- Tag kun fat i knivene på holdepunkterne og fra den side, som er vendt bort fra skæret.
- Anvend aldrig kun en enkelt kniv.
- Du skal altid først frakoble udstyret fra strømforsyningen, inden du udskifter knivene.



#### FORSIGTIG!

#### FARE FOR KVÆSTELSE!

Udstyr tænder uventet.

- Sikkerhedsafbryderen på udstyret må ikke sættes ud af kraft.

## Knive monteres

1. Hæng den venstre og højre kniv **2** ind i hinanden med knivstyringen **12**.
2. Hold på de to knive samtidigt på holdepunkterne **11** med tommel- og pegefinger.
3. Skub knivene **2** ind i knivindgangen **7**, til knivudløsningstasterne **8** på begge sider tydeligt går i hak.

## Knive demonteres

1. Tag stikket ud af stikkontakten.
2. Tryk på knivudløsningstasten **8** i begge sider.
3. Hold på knivene **2** på holdepunkterne **11** med tommel- og pegefinger.
4. Træk knivene **2** ud af knivindgangen **7**.

## Udstyr tændes



### **FORSIGTIG! FARE FOR KVÆSTELSE!**

Ukyndig håndtering af udstyret kan medføre kvæstelser.

- Tilslut kun udstyret til strømforsyningen, når knivene er fastlåste i udstyret.
- Anvend en gaffel eller lignende til at holde fødevareren!



### **HENVISNING! Fare for skader!**

- Knogler må ikke skæres med udstyret.
- Du må ikke skære direkte på køkkenbordet eller bordpladen, anvend et egnet underlag.
- Sørg for, at der ikke befinder sig fremmedlegemer i fødevareren!

Før kun kniven gennem fødevareren med et let tryk på udstyret og lette op- og ned-bevægelser.

1. Tag fat om udstyrets håndtag **1** med en hånd.
  2. Tryk på sikkerhedsafbryderen **10** og træk samtidigt tænd-/slukknappen **9** bagud.
- Udstyret er tændt!

## Udstyr slukkes

1. Slip tænd-/slukknappen **9** og sikkerhedsafbryderen **10**.

Udstyret er slukket!

## Rengøring



### **ADVARSEL! FARE FOR ELEKTRISK STØD!**

Fugt i udstyret kan medføre kortslutning og strømstød.

- Forud for rengøring skal strømstikket tages ud af stikkontakten.
- Nedsenk ikke udstyret i vand eller andre væsker.
- Sørg for, at vand eller andre væsker ikke trænger ind i kabinettet.
- Udstyret skal tørres grundigt, inden du igen tager det i anvendelse efter rengøringen.



### **FORSIGTIG! FARE FOR KVÆSTELSE!**

Ukyndig håndtering af udstyret kan medføre kvæstelser.

- Tag kun fat i knivene på holdepunkterne og fra den side, som er vendt bort fra skæret.




### **HENVISNING! Fare for skader!**

Ukyndig håndtering af udstyret kan medføre beskadigelser på udstyret.

- Anvend ikke aggressive rengøringsmidler, børster med metal- eller nylonbørster samt ingen skarpe eller metalliske rengøringsgenstande som knive, hårde spartler og lignende. De kan beskadige overfladerne.

- Udstyret må under ingen omstændigheder sættes i opvaskemaskinen. Derved vil den blive ødelagt.

## Rengøring af udstyret

- Til rengøring af udstyret  må du kun anvende en let fugtig klud.
- Tilbehøret kan ikke tåle maskinopvask. Du bedes vaske det af i hånden.
- Tør det hele godt af med en blød klud.

## Kontrol

Forud for hver anvendelse skal du kontrollere:

- udstyret for beskadigelser,
- styreelementerne for beskadigelser,
- tilbehøret for fejlfri stand,
- at ventilationsåbningerne er frie og rene.

Beskadiget udstyr eller tilbehør må ikke tages i anvendelse. Lad det kontrollere og reparere af producenten eller dennes kundeservice eller en tilsvarende kvalificeret person.

## Opbevaring



### **HENVISNING!** **Fare for skader!**

Ukyndig opbevaring af udstyret kan medføre beskadigelser.

- Lad udstyret køle helt af.
- Anbring udstyret således, at det ikke kan falde ned i vandet.
- Opbevar udstyret på et rent, tørt, frostfrit sted, som er utilgængeligt for børn.

1. Rengør udstyret grundigt (se kapitlet „Rengøring“).
2. Rul strømkablet sammen uden at sammenfiltre eller knække det.
3. Udstyrsdele og tilbehør skal altid opbevares sammen med udstyret.
4. Udstyret skal om muligt opbevares i den originale emballage.

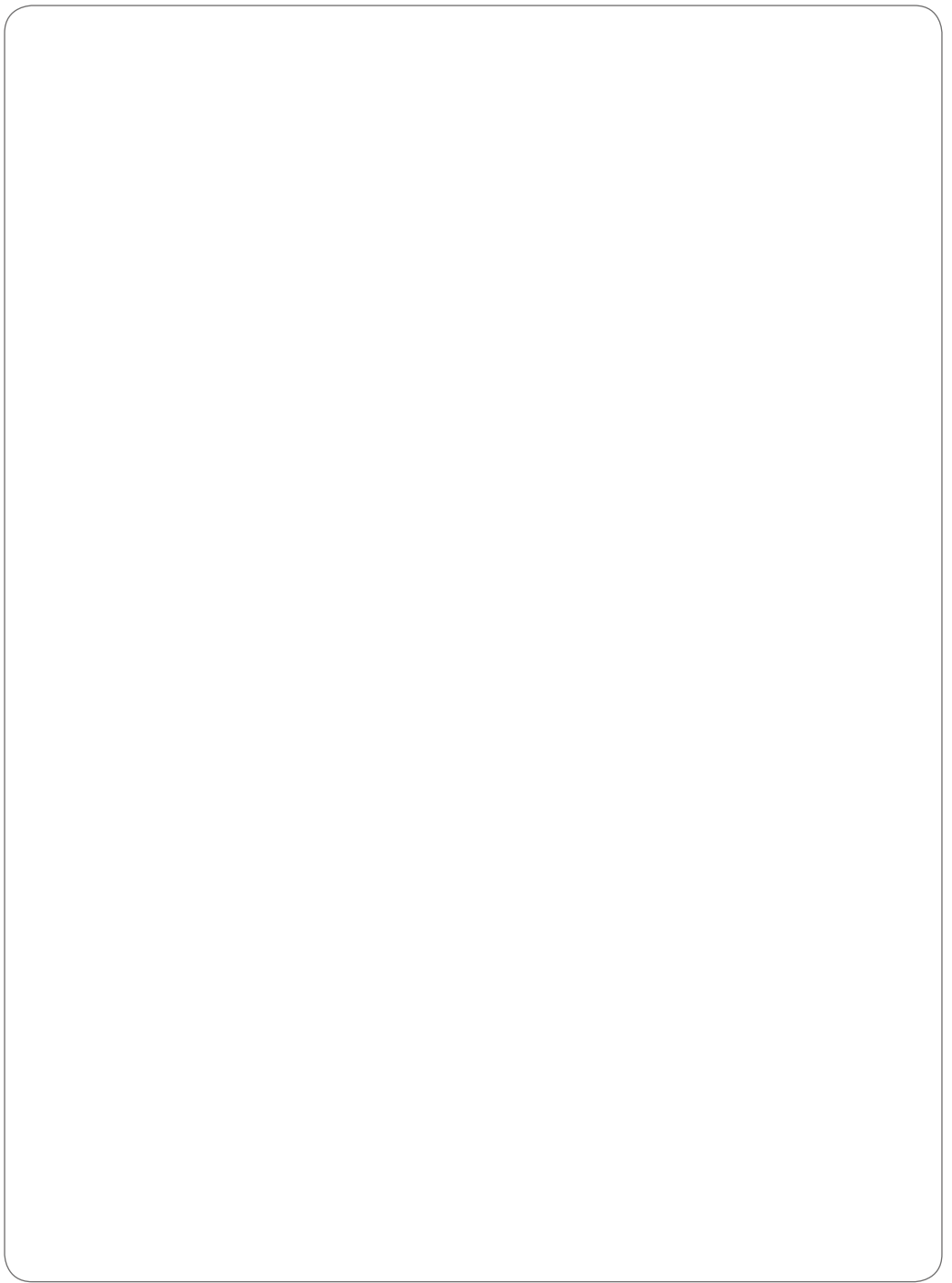
## Fejl og udbedring

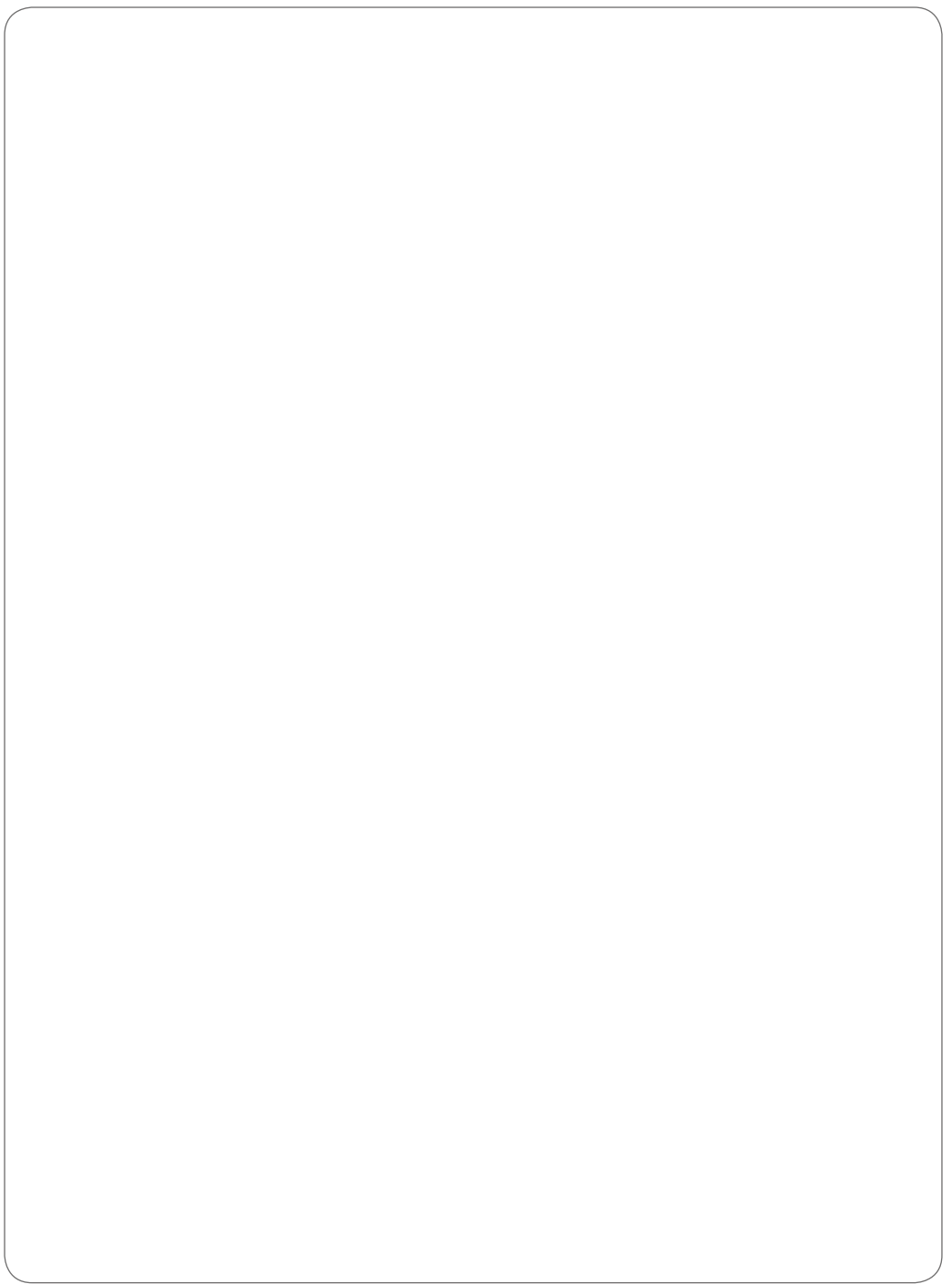
Fejl	Årsag	Udbedring
Udstyret starter ikke.	Strømsstikket er ikke stukket korrekt ind.	Kontrollér strømsstikket for korrekt placering.
	Stikkontakten har ingen strøm.	Kontrollér stikkontakten ved at tilslutte andet udstyr.
	Udstyret er defekt.	Hvis udstyret er defekt, skal du lade det reparere af producenten eller dennes kundeservice eller en tilsvarende kvalificeret person.
Udstyret laver unormal støj.	Kniven er bøjet eller beskadiget.	Kontrollér de to knive for korrekt stand.
Når man skærer, opstår der varme, røg og en usædvanlig lugt.	Den tilladte arbejdstid i kontinuerlig drift er overskredet.	Afkort arbejdstiden til maksimalt 2 minutter og lad derefter udstyret køle af i mindst et minut.

Såfremt fejlen ikke kan udbedres, skal du kontakte kundeservice, som er angivet på sidste side.

## Tekniske data

Model:	XJ-15411-S
Varenummer:	4006183
Forsyningsspænding:	230 V~; 50-60 Hz
Effekt:	120 W
Beskyttelsesklasse:	II
Materiale:	
• Kabinet:	Plast (ABS)
• Knivblad:	Rustfrit stål
Dimensioner (B x H):	ca. 5,7 x 6,3 cm
Længde inkl. kniv:	ca. 44,5 cm
Knivenes skærelængde:	ca. 16 cm
Knivens vægt inkl. knivblade:	ca. 594 g
Strømkablets længde:	ca. 152 cm





## Overensstemmelseserklæring

**CE** Vi, AHG Wachsmuth & Krogmann mbH, Lange Mühren 1, 20095 Hamborg, Tyskland, erklærer på eget ansvar, at produktet, som er nævnt længere oppe, opfylder de grundlæggende krav i de anførte EU-direktiver. EU-overensstemmelseserklæringen kan rekvireres på den producentadresse, som er anført på garantibeviset.

## Bortskaffelse



Emballage bortskaffes  
Emballagematerialet er delvist genanvendeligt. Bortskaf emballagen miljøvenligt og aflever den på en genbrugsplads. Bortskaf den på en offentlig genbrugsplads.

## Produkt bortskaffes

(Kan anvendes i Det Europæiske Fællesskab og andre europæiske lande med systemer til separat indsamling af genbrugsmaterialer)



### **Kasseret udstyr må ikke komme i dagrenovationen!**

Denne mærkning henviser til, at elektrisk udstyr ikke må bortskaffes i den normale dagrenovation i EU. Gør venligst brug af retur- og affaldssystemerne i din kommune eller henvend dig til forhandleren, hvor produktet er købt.

# Service



Du kan finde den seneste version af instruktionsbogen på vores hjemmeside på

**[WWW.WACHSMUTH-KROGMANN.COM](http://WWW.WACHSMUTH-KROGMANN.COM)**

© Copyright

Kopiering eller mangfoldiggørelse

(også i uddrag) kun med tilladelse fra:

AHG Wachsmuth & Krogmann mbH

Lange Mühren 1

20095 Hamborg

Tyskland

Denne instruktionsbog inklusive alle dens dele er ophavsretsligt beskyttet.

Enhver genanvendelse ud over ophavsrettens snævre grænser er ulovlig og strafbar uden tilladelse fra AHG Wachsmuth & Krogmann mbH.

Dette gælder især for kopiering, oversættelser, optagelse af mikrofilm og indlæsning og behandling i elektroniske systemer.

Importeret af:

AHG Wachsmuth & Krogmann mbH

Lange Mühren 1

20095 Hamborg

Tyskland

50000308



11/2021