

# QUIGG

## FACA ELÉTRICA

XJ-15411-S



**3 anos**  
**GARANTIA**  
DO FABRICANTE

**APOIO AO CLIENTE**  
☎ +351 707 450 015  
💻 eService@sapo.pt

MANUAL DE INSTRUÇÕES ORIGINAL



7000731  
2004060027890  
50000311

# Índice

<b>Introdução</b>	<b>3</b>
<b>Vista geral / Peças do aparelho</b>	<b>4</b>
<b>Material fornecido / Peças do aparelho</b>	<b>5</b>
<b>Informações gerais</b>	<b>6</b>
Ler e guardar o manual de instruções	6
Explicação dos símbolos	6
<b>Segurança</b>	<b>7</b>
Utilização correta	7
Indicações de segurança	7
<b>Indicações de segurança gerais</b>	<b>7</b>
<b>Primeira colocação em funcionamento</b>	<b>9</b>
Verificar a designação do produto e o material fornecido	9
Limpar o aparelho e os acessórios	9
<b>Operação</b>	<b>9</b>
Colocar as lâminas	10
Remover as lâminas	10
Ligar o aparelho	10
Desligar o aparelho	10
<b>Limpeza</b>	<b>10</b>
Limpeza do aparelho	11
<b>Inspeção</b>	<b>11</b>
<b>Armazenamento</b>	<b>11</b>
<b>Avarias e resolução</b>	<b>12</b>
<b>Dados técnicos</b>	<b>12</b>
<b>Declaração de conformidade</b>	<b>15</b>
<b>Eliminação</b>	<b>15</b>
Eliminar a embalagem	15
Eliminar o produto	15
<b>Assistência</b>	<b>16</b>

## **Introdução**

Obrigado por adquirir uma Faca elétrica da QUIGG. Com ela, decidiu-se por um produto de elevada qualidade que cumpre os mais elevados padrões de desempenho e segurança. Para uma utilização correta e uma longa vida útil, recomendamos que tenha em atenção as seguintes indicações.

Leia atentamente estas instruções e, em especial, as indicações de segurança, antes de colocar o aparelho em funcionamento. Encontrará uma série de indicações úteis e importantes que têm de ser compreendidas e consideradas por cada utilizador antes da colocação em funcionamento. Guarde este manual de instruções e entregue-o juntamente com o aparelho em caso de transmissão do mesmo.

Também pode descarregar este manual como ficheiro PDF na nossa página web.

**Faca elétrica**

**Modelo:**

**XJ-15411-S**

**IMPORTADO POR:**

**AHG Wachsmuth & Krogmann mbH**

**Lange Mühren 1**

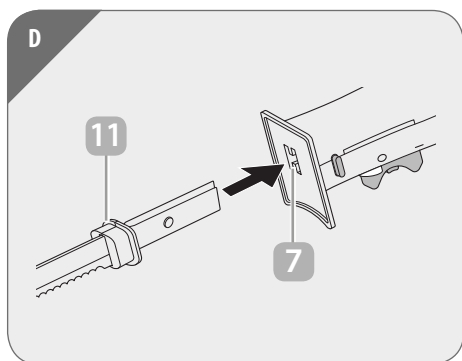
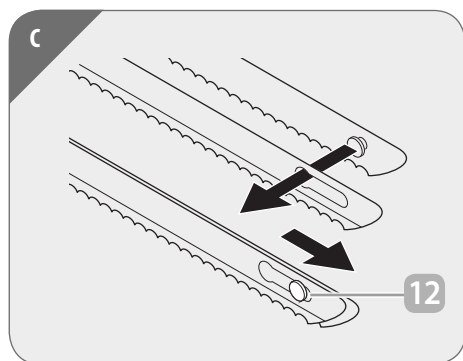
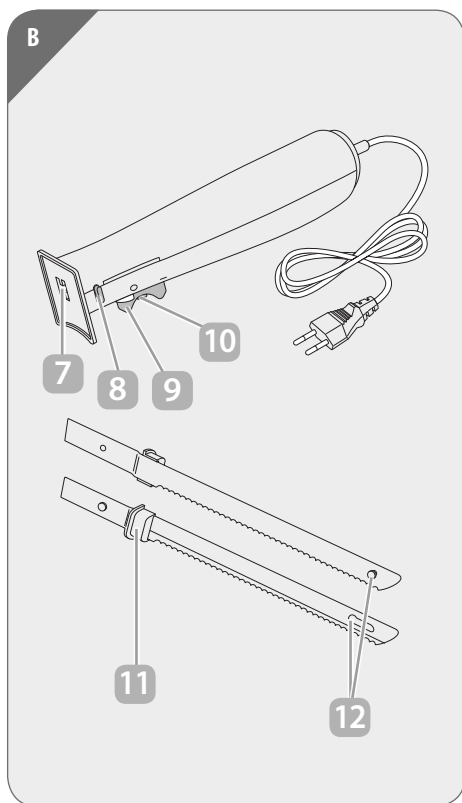
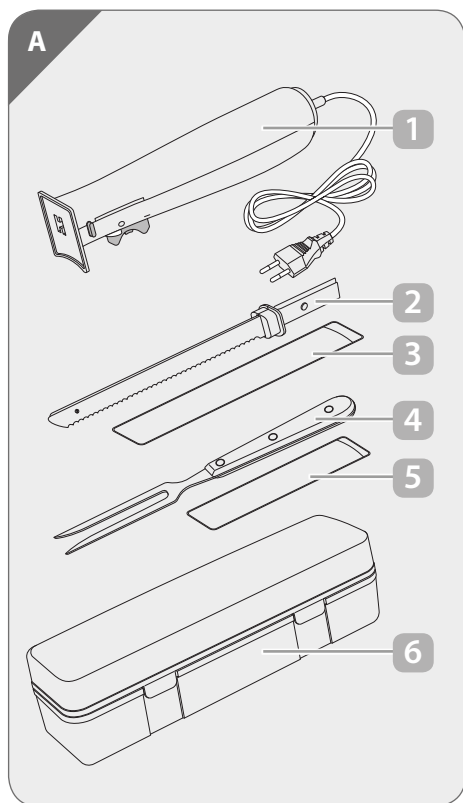
**20095 Hamburgo**

**Alemanha**

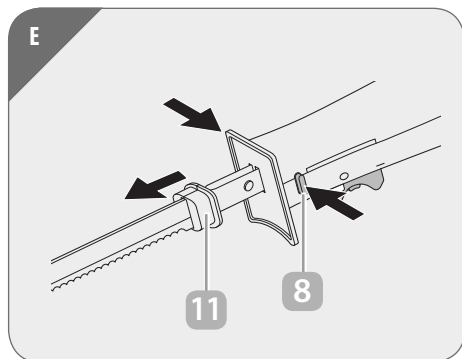
**50000311**

**[www.wachsmuth-krogmann.com](http://www.wachsmuth-krogmann.com)**

## Vista geral / Peças do aparelho



## Vista geral / Peças do aparelho



## Material fornecido / Peças do aparelho

- 1 Aparelho de base
- 2 Par de lâminas
- 3 Invólucro de proteção do par de lâminas
- 4 Garfo de trinchar
- 5 Invólucro de proteção do garfo de trinchar
- 6 Caixa de acondicionamento
- 7 Admissão das lâminas
- 8 Botões de acionamento das lâminas
- 9 Botão ON/OFF
- 10 Interruptor de segurança
- 11 Ponto de retenção (1 por cada lâmina)
- 12 Guia da lâmina

## Informações gerais

### Ler e guardar o manual de instruções



Este manual de instruções pertence a este projetor solar para o exterior (doravante designado apenas de “produto”).

Ele contém informações importantes sobre a colocação em funcionamento e o manuseamento. Leia atentamente o manual de instruções, especialmente as indicações de segurança, antes de colocar o produto em funcionamento. O incumprimento deste manual de instruções pode originar ferimentos graves no utilizador e danos no produto. Este manual de instruções baseia-se nas normas e nos regulamentos válidos na União Europeia. Em caso de utilização no estrangeiro, tenha igualmente em consideração as diretivas e as leis específicas dos respetivos países. Guarde o manual de instruções para uma utilização posterior. Se entregar o produto a terceiros, entregue também impreterivelmente este manual de instruções.

### Explicação dos símbolos

Os seguintes símbolos e palavras de advertência são utilizados neste manual de instruções, na torradeira de metal ou na embalagem.



Data de edição do manual de instruções: mês/ano



**ATENÇÃO!** Este símbolo/palavra de advertência designa um perigo com um grau de risco médio que, se não for evitado, pode ter como consequência a morte ou ferimentos graves.



Cuidado! Este símbolo/palavra de advertência designa um perigo com um grau de risco baixo que, se não for evitado, pode ter como consequência ferimentos ligeiros ou moderados.



NOTA! Esta palavra de advertência alerta para possíveis danos materiais.



Declaração de conformidade (ver capítulo “Declaração de conformidade”): os produtos identificados com este símbolo cumprem todas as normas comunitárias aplicáveis do Espaço Económico Europeu.



Este símbolo identifica aparelhos elétricos que possuem uma caixa com isolamento de proteção duplo e que, nesse sentido, correspondem à classe de proteção II.



Este símbolo identifica produtos adequados para alimentos. O sabor e o odor não sofrem quaisquer alterações.



O selo confirma que o produto é seguro quando utilizado corretamente. O selo de garantia GS (segurança comprovada) confirma a conformidade do produto com a lei alemã relativa à segurança dos produtos (ProdSG).

## Segurança

### Utilização correta

O produto foi concebido exclusivamente para o corte de alimentos sólidos. O produto destina-se exclusivamente ao uso doméstico e não é adequado para o setor comercial. Qualquer outro tipo de utilização do aparelho é considerado incorreto e está expressamente proibido. Não assumimos qualquer responsabilidade por danos resultantes de uma utilização ou operação incorreta.

### Indicações de segurança



#### ATENÇÃO!

Leia e considere todas as indicações de segurança apresentadas de seguida. A sua inobservância representa riscos de ferimentos e de acidentes, bem como de danos materiais no aparelho.

### Indicações de segurança gerais



#### ATENÇÃO!

#### PERIGO DE CHOQUE ELÉTRICO!

Uma instalação elétrica incorreta ou uma tensão de alimentação demasiado elevada podem originar choques elétricos.

- Ligue o cabo de alimentação apenas se a tensão de alimentação da tomada for igual à indicada na placa de características.
- Ligue o cabo de alimentação apenas a uma tomada bem acessível, por forma a conseguir desconectá-lo rapidamente da rede elétrica em caso de avaria.
- Não utilize o aparelho se detetar danos visíveis ou se o cabo de ligação estiver danificado.

- Se o cabo de alimentação do aparelho estiver danificado, ele terá de ser substituído pelo fabricante, pelo seu serviço pós-venda ou por uma pessoa com qualificação semelhante por forma a evitar perigos.
- Não abra o aparelho. Solicite a devida reparação a técnicos qualificados. Para o efeito, contacte-nos através do endereço de assistência indicado no cartão de garantia. Em caso de reparações por conta própria, de uma ligação inadequada ou de uma utilização incorreta, todos os direitos de garantia e responsabilidade perdem a sua validade.
- Apenas as peças que correspondam aos dados do aparelho originais podem ser utilizadas para as reparações. Este aparelho contém peças elétricas e mecânicas essenciais à proteção contra fontes de perigo.
- Não mergulhe o aparelho nem o cabo de alimentação ou a ficha de alimentação em água ou noutros líquidos.
- Nunca toque no cabo de alimentação com as mãos molhadas.
- Nunca utilize o cabo de ligação como pega de transporte.
- Mantenha o aparelho e o cabo de ligação longe de chamas abertas e superfícies quentes.
- Disponha o cabo de ligação de forma a que este não represente qualquer fonte de tropeções.
- Não dobre o cabo de ligação nem o coloque sobre arestas afiadas.
- Utilize o aparelho exclusivamente em espaços interiores.

- Armazene e utilize o aparelho de forma a que este não possa cair numa banheira ou num lavatório. Não utilize o aparelho se este tiver caído na água.
- Nunca pegue no aparelho se este tiver caído à água. Desconecte o aparelho imediatamente da rede elétrica.
- Certifique-se de que as crianças não introduzem quaisquer objetos no aparelho.
- Sempre que não estiver a utilizar o aparelho, quando proceder à sua limpeza ou se surgir uma avaria, desligue o aparelho e desconecte-o da rede elétrica.



### **ATENÇÃO! PERIGO DE FERIMENTOS!**

**Perigos para crianças e pessoas com capacidades físicas, sensoriais ou mentais reduzidas (por exemplo, parcialmente deficientes, pessoas mais velhas com limitações das capacidades físicas e mentais) ou falta de experiência e conhecimento.**

- Este produto pode ser utilizado por pessoas com capacidades físicas, sensoriais ou mentais reduzidas ou com falta de experiência e conhecimentos, se supervisionadas ou se tiverem sido informadas sobre a utilização segura do produto e compreenderem os perigos daí resultantes.
- Mantenha o produto e o cabo de ligação fora do alcance das crianças.
- As crianças não podem brincar com o produto.
- O produto não pode ser utilizado por crianças.
- A limpeza e a manutenção pelo utilizador

- não podem ser realizadas por crianças.
- Não deixe o produto sem supervisão enquanto este estiver conectado a uma tomada.
- Quando não utilizar o produto durante um longo período, retire sempre a ficha de alimentação da tomada.
- Não deixe o produto sobre a superfície de trabalho sem supervisão, independentemente de este estar ou não conectado a uma tomada.
- Guarde o produto num local fora do alcance das crianças.
- Não permita que as crianças brinquem com a película da embalagem. Elas podem ficar presas ou asfixiar enquanto brincam com a película.



### **CUIDADO! PERIGO DE FERIMENTOS!**

Um manuseamento inadequado do aparelho pode causar ferimentos.

- Manuseie as lâminas afiadas com cuidado.
- Não toque nas lâminas e não tente parar as lâminas em movimento com a mão ou com outros objetos.
- Proceda de forma cautelosa ao manusear e ao limpar as lâminas afiadas.



### **NOTA! Perigo de danos!**

- Um manuseamento inadequado do aparelho pode provocar danos no mesmo.
- Coloque o aparelho sobre uma superfície de trabalho bem acessível, plana, seca, resistente ao calor e suficientemente estável. Não coloque o aparelho no rebordo nem na extremidade da superfície de trabalho.



- Nunca coloque o aparelho sobre ou nas proximidades de superfícies quentes (placas de fogão, etc.) nem o submeta a temperaturas elevadas (aquecedores, etc.) ou intempéries (chuva, etc.).
- Nunca mergulhe o aparelho em água para o limpar.
- Não volte a utilizar o aparelho se os respetivos componentes apresentarem fissuras ou fendas, ou estiverem deformados. Substitua os componentes danificados apenas por peças sobressalentes originais.
- Uma desmontagem que vá para além da ilustrada pode provocar danos irreparáveis e invalidar os direitos de garantia.
- Não efetue qualquer tipo de modificações no aparelho. Utilize somente peças e acessórios recomendados pelo fabricante.
- Não utilize as lâminas por um período superior a 2 minutos no modo de funcionamento contínuo. Se pretender utilizar o aparelho por um período mais longo, deixe-o repousar durante 1 minuto antes de o ligar novamente.

## Primeira colocação em funcionamento

### Verificar a designação do produto e o material fornecido



#### ATENÇÃO!

#### Perigo de asfixia!

As crianças podem ficar presas ou asfixiar ao brincar com a película da embalagem.

- Certifique-se de que as crianças não brincam com a película da embalagem.



### NOTA!

#### Perigo de danos!

Ao abrir a embalagem de forma imprudente com uma faca afiada ou outros objetos pontiagudos, o aparelho poderá ficar danificado. Manutenção, limpeza e conservação.

- Por isso, proceda com muito cuidado ao abrir a embalagem.

1. Retire o aparelho da embalagem.
2. Verifique se o material fornecido está completo (consulte o capítulo «Material fornecido»).
3. Verifique se o aparelho e as peças individuais apresentam danos. Não coloque um aparelho danificado em funcionamento e contacte o fabricante através do endereço de assistência indicado no cartão de garantia.

### Limpar o aparelho e os acessórios

1. Retire o material da embalagem e todas as películas de proteção.
2. Limpe o aparelho e os acessórios antes da primeira utilização (consulte o capítulo «Limpeza»).

## Operação



### CUIDADO!

#### PERIGO DE FERIMENTOS!

Um aparelho ou acessórios danificados podem provocar ferimentos.

- Inspeccione o aparelho e os acessórios (consulte o capítulo «Inspeção»).



### CUIDADO!

#### PERIGO DE FERIMENTOS!

Um manuseamento inadequado do aparelho pode causar ferimentos.

- Pegue nas lâminas apenas pelos pontos de retenção e pelo lado oposto à extremidade

- Nunca insira apenas uma lâmina.
- Desconecte sempre o aparelho da rede elétrica antes de trocar as lâminas.



### **CUIDADO!** **PERIGO DE FERIMENTOS!**

- O aparelho liga-se de modo inesperado.
- O interruptor de segurança no aparelho não pode ser desativado.

### **Colocar as lâminas**

1. Engate as lâminas esquerda e direita **2** uma na outra com a guia da lâmina **12**.
2. Segure ambas as lâminas ao mesmo tempo pelos pontos de retenção **11** com o polegar e o dedo indicador.
3. Introduza as lâminas **2** na admissão das lâminas **7** até que os botões de acionamento das lâminas **8** encaixem de modo perceptível dos dois lados.

### **Remover as lâminas**

1. Retire a ficha de alimentação da tomada.
2. Pressione o botão de acionamento da lâmina dos dois lados **8**.
3. Segure nas lâminas **2** pelos pontos de retenção **11** com o polegar e o dedo indicador.
4. Retire as lâminas **2** da admissão das lâminas **7**.

### **Ligar o aparelho**



### **CUIDADO!** **PERIGO DE FERIMENTOS!**

Um manuseamento inadequado do aparelho pode causar ferimentos.

- Conecte o aparelho à rede elétrica apenas quando as lâminas estiverem devidamente bloqueadas.

- Utilize um garfo ou um objeto semelhante para segurar o alimento!



### **NOTA!** **Perigo de danos!**

- Não corte ossos com o aparelho.
- Não corte diretamente sobre a mesa de cozinha ou sobre a bancada de trabalho. Use uma base adequada.
- Certifique-se de que não existem quaisquer corpos estranhos no alimento!

Corte o alimento com a faca exercendo apenas uma ligeira pressão sobre o aparelho e efetuando ligeiros movimentos para cima e para baixo.

1. Agarre no punho do aparelho **1** com uma mão.
2. Pressione o interruptor de segurança **10** e, ao mesmo tempo, puxe o botão ON/OFF **9** para trás.

O aparelho está ligado!

### **Desligar o aparelho**

1. Solte o botão ON/OFF **9** e o interruptor de segurança **10**.

O aparelho está desligado!

### **Limpeza**



### **ATENÇÃO!** **PERIGO DE CHOQUE ELÉTRICO!**

A presença de humidade no aparelho pode provocar curtos-circuitos e choques elétricos.

- Antes de iniciar a limpeza, puxe a ficha de alimentação da tomada.
- Não mergulhe o aparelho em água ou noutros líquidos.
- Certifique-se de que não entra água nem nenhum outro líquido na caixa.
- Seque o aparelho cuidadosamente antes de

o colocar novamente em funcionamento após a limpeza.



### **CUIDADO!** **PERIGO DE FERIMENTOS!**

Um manuseamento inadequado do aparelho pode causar ferimentos.

- Pegue nas lâminas apenas pelos pontos de retenção e pelo lado oposto à extremidade de corte.




### **NOTA!** **Perigo de danos!**

Um manuseamento inadequado do aparelho pode provocar danos no mesmo.

- Não utilize produtos de limpeza agressivos, escovas com cerdas de metal ou nylon nem objetos de limpeza afiados ou metálicos, tais como facas, espátulas duras ou semelhantes. Estes podem danificar as superfícies.
- Nunca lave o aparelho na máquina de lavar louça. Tal originaria a destruição do mesmo.

### **Limpeza do aparelho**

- Use apenas um pano ligeiramente húmido para limpar o aparelho .
- Os acessórios não são adequados para a máquina de lavar louça. Por favor, lave-os à mão.
- Seque bem todas as peças com um pano macio.

### **Inspeção**

Antes de cada utilização, verifique se:

- O aparelho apresenta danos,
- Os elementos de controlo apresentam danos,
- Os acessórios se encontram em boas condições,
- As ranhuras de ventilação estão limpas e desobstruídas.

Não coloque um aparelho ou acessórios danificados em funcionamento. Solicite a respetiva inspeção e reparação pelo fabricante, pelo seu serviço pós-venda ou por uma pessoa com qualificação semelhante.

### **Armazenamento**



### **NOTA!** **Perigo de danos!**

Um armazenamento incorreto do aparelho pode provocar danos.

- Deixe o aparelho arrefecer por completo.
- Posicione o aparelho de forma a que este não possa cair na água.
- Guarde o aparelho num local limpo, seco, sem gelo e inacessível a crianças.

1. Limpe bem o aparelho (ver capítulo «Limpeza»).
2. Enrole o cabo de alimentação sem o atar ou dobrar.
3. Guarde sempre todas as peças do aparelho e os acessórios juntamente com o aparelho.
4. Sempre que possível, embale o aparelho na embalagem original.

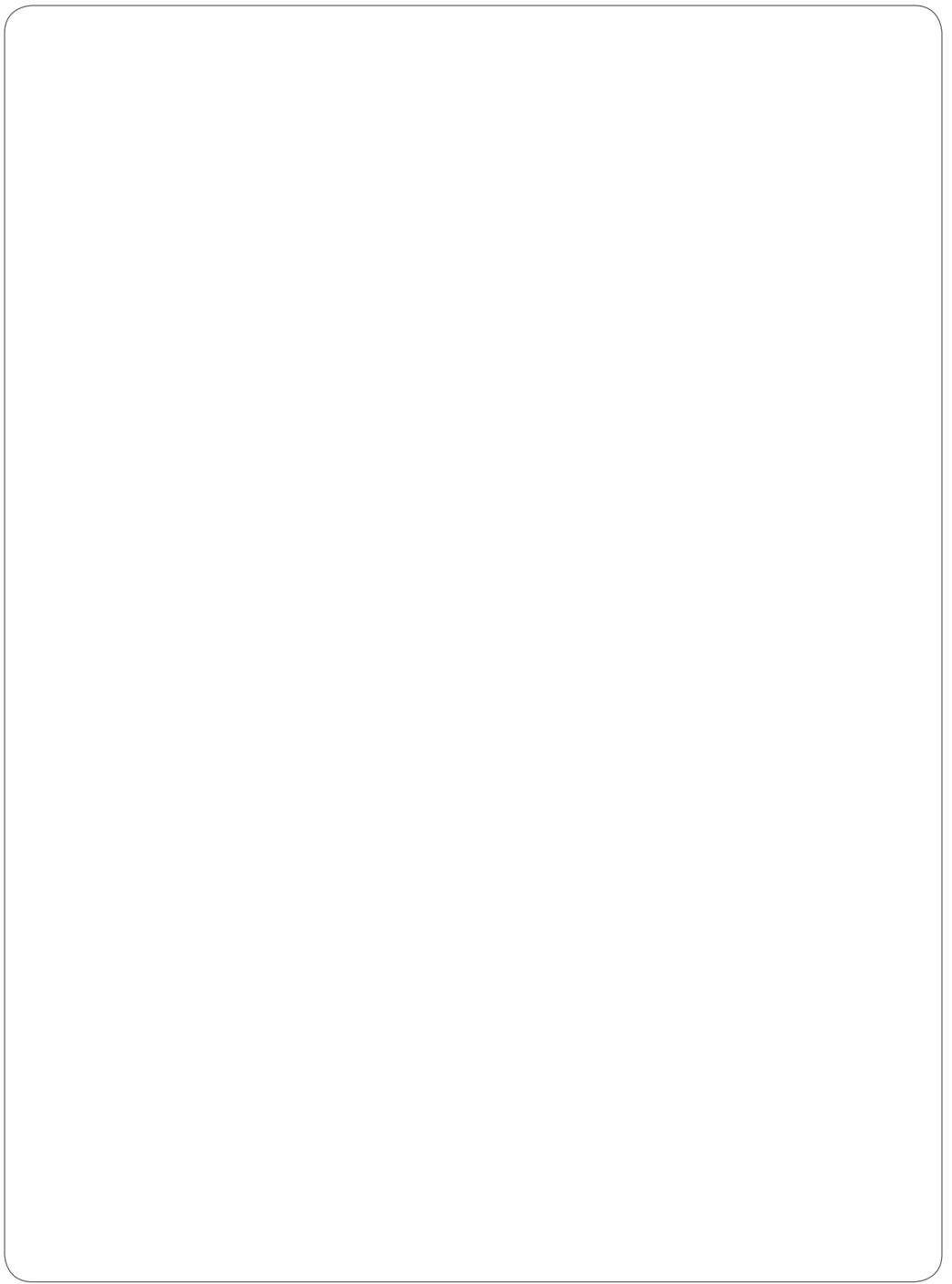
## Avárias e resolução

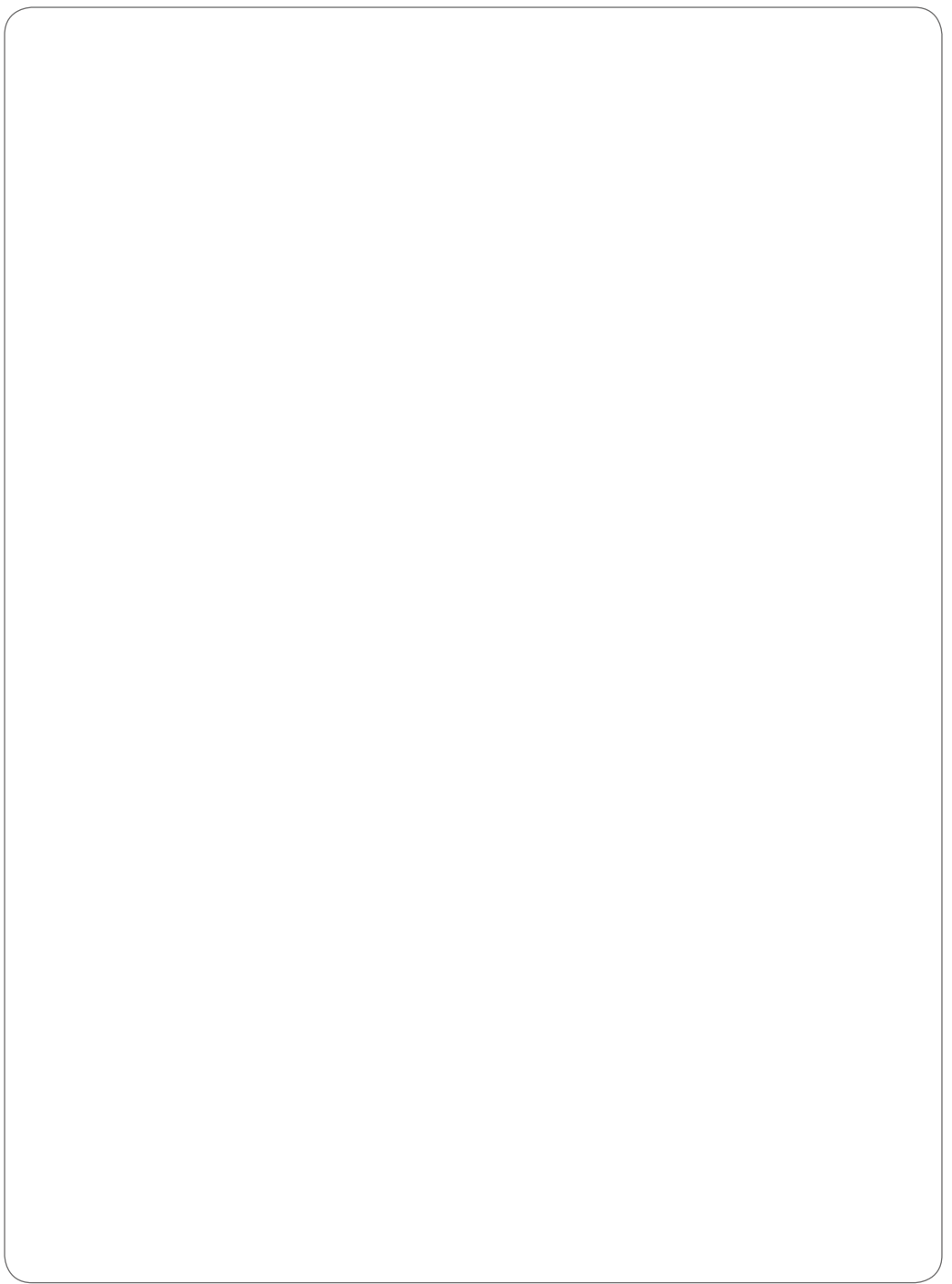
Avaria	Causa	Resolução
O aparelho não se liga.	A ficha de alimentação não está inserida corretamente.	Verifique se a ficha de alimentação está bem encaixada.
	A tomada não tem corrente.	Teste a tomada, conectando outro aparelho.
	O aparelho está avariado.	Se o aparelho estiver avariado, solicite a respetiva reparação pelo fabricante, pelo seu serviço pós-venda ou por uma pessoa com qualificação semelhante.
O aparelho emite ruídos estranhos.	A lâmina está deformada ou danificada.	Verifique se o par de lâminas está em bom estado.
Formação de calor, fumo e odor estranho durante o corte.	O tempo de trabalho permitido no modo de funcionamento contínuo foi excedido.	Encurte o tempo de trabalho para um máximo de 2 minutos e, após esse período, deixe o aparelho arrefecer durante pelo menos um minuto.

Se não for possível eliminar a avaria, contacte o serviço pós-venda indicado na última página.

## Dados técnicos

Modelo:	XJ-15411-S
Ref. n.º:	7000731
Tensão de alimentação:	230 V~; 50-60 Hz
Potência:	120 W
Classe de proteção:	II
Material:	
• Caixa:	Plástico (ABS)
• Lâmina:	Aço inoxidável
Dimensões (L x A):	aprox. 5,7 x 6,3 cm
Comprimento incluindo lâminas:	aprox. 44,5 cm
Comprimento de corte das lâminas:	aprox. 16 cm
Peso da faca incluindo lâminas:	aprox. 594 g
Comprimento do cabo de alimentação:	aprox. 152 cm





## Declaração de conformidade

**CE** A AHG Wachsmuth & Krogmann mbH, Lange Mühren 1, 20095 Hamburgo, Alemanha, declara sob plena responsabilidade que o produto anteriormente mencionado cumpre os requisitos básicos das diretivas UE indicadas. A declaração de conformidade UE pode ser solicitada ao fabricante, no endereço indicado no cartão de garantia.

## Eliminação

### Eliminar a embalagem



O material da embalagem é parcialmente reciclável. Elimine a embalagem de forma ecológica, depositando-a no ponto de recolha de material reciclável. Entregue-a num ponto de recolha público.



Este símbolo indica como separar corretamente os materiais da embalagem para a eliminação. Elimine as embalagens de papel no ecoponto para papel e as embalagens de plástico, metal ou materiais compósitos no ecoponto amarelo.

## Eliminar o produto

(aplicável na União Europeia e noutros Estados europeus com sistemas para uma recolha diferenciada de resíduos)



### Os aparelhos usados não podem ser deixados para o lixo doméstico!

Se o artigo ficar inutilizável definitivamente, todo o consumidor é legalmente obrigado a entregar os aparelhos usados, separados do lixo doméstico, junto de um ponto de recolha do seu município/distrito. Garante-se assim que os aparelhos usados são reciclados de forma adequada, evitando os possíveis efeitos negativos para o meio ambiente. É por isso que os aparelhos elétricos estão identificados com o símbolo aqui ilustrado.

# Assistência



Encontra a versão mais atual do manual de instruções na nossa página web em  
**[WWW.WACHSMUTH-KROGMANN.COM](http://WWW.WACHSMUTH-KROGMANN.COM)**

© Copyright

Reimpressão ou reprodução (mesmo que parcial) apenas com a autorização da:

AHG Wachsmuth & Krogmann mbH

Lange Mühren 1

20095 Hamburgo

Alemanha

Esta publicação, bem como todas as partes que a compõem, estão protegidas por direitos de autor. Qualquer tipo de utilização que vá para além dos limites restritos dos direitos de autor, sem a autorização da AHG Wachsmuth & Krogmann mbH, é proibida e punível por lei.

Tal aplica-se especialmente a reproduções, traduções, microfilmes, bem como à utilização e ao processamento em sistemas eletrónicos.

Importado por:

AHG Wachsmuth & Krogmann mbH

Lange Mühren 1

20095 Hamburgo

Alemanha

50000311



11/2021