

QUIGG

CUCHILLO ELÉCTRICO

XJ-15411-S



3 años
GARANTÍA
DE FABRICANTE

SERVICIO DE POSTVENTA
☎ 00800-09 34 85 67
Hotline gratuita
💻 info@zeitlos-vertrieb.de

MANUAL DE INSTRUCCIONES ORIGINAL



6002789
2004060027890
50000310

Índice

Introducción	3
Vista general / partes del aparato	4
Volumen de suministro / partes del aparato	5
Generalidades	6
Leer y conservar el manual de instrucciones	6
Explicación de los símbolos	6
Seguridad	7
Uso previsto	7
Indicaciones de seguridad	7
Indicaciones generales de seguridad	7
Antes de utilizar por primera vez	9
Comprobación del producto y del volumen de suministro	9
Limpiar el aparato y sus accesorios	9
Manejo	9
Colocar las cuchillas	10
Quitar las cuchillas	10
Encendido del dispositivo	10
Apagado del dispositivo	10
Limpieza	10
Limpieza del aparato	11
Comprobación	11
Almacenamiento	11
Resolución de problemas	12
Datos técnicos	12
Declaración de conformidad	15
Eliminar el embalaje	15
Eliminación del producto	15
Servicio postventa	16

Introducción

Muchas gracias por haber adquirido el Cuchillo eléctrico de verano de QUIGG. Ha adquirido un producto de elevada calidad que cumple los más altos niveles de rendimiento y de seguridad.

Con el fin de manejar correctamente el aparato y prolongar su vida útil, se recomienda tener en cuenta las indicaciones que figuran a continuación.

Le rogamos que antes de poner en marcha este aparato lea detenidamente este manual y, en particular, las indicaciones de seguridad. Encontrará una serie de indicaciones esenciales y útiles que deben ser entendidas y respetadas por el usuario antes de la puesta en marcha. Conserve este manual de instrucciones para futuras consultas y entréguelas en caso de transferir el aparato a terceras personas. También puede descargar este manual en formato PDF desde nuestro sitio web.

Cuchillo eléctrico

Modelo:

XJ-15411-S

IMPORTADO POR:

AHG Wachsmuth & Krogmann mbH

Lange Mühren 1

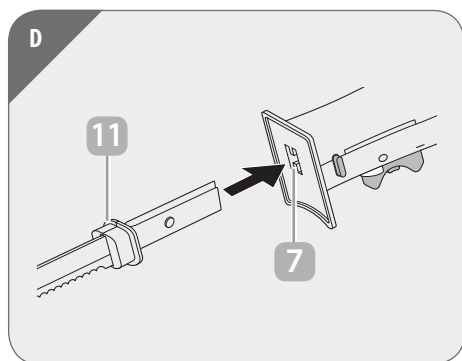
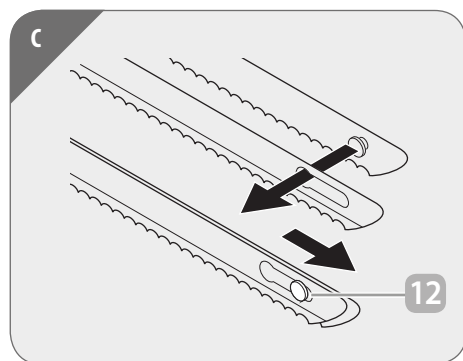
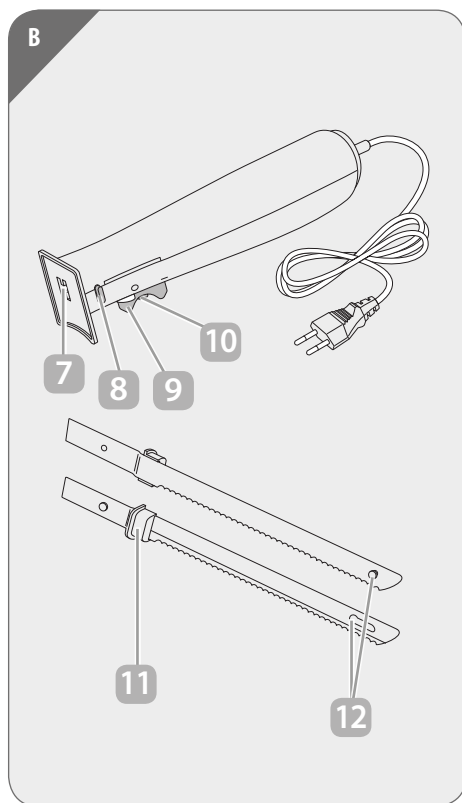
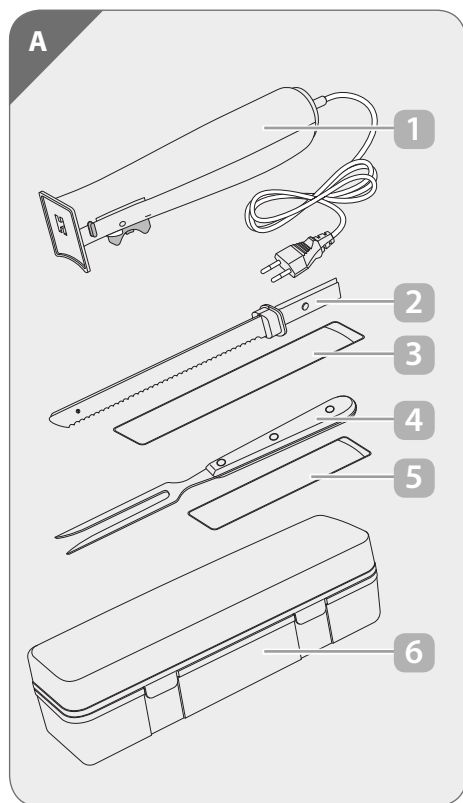
20095 Hamburgo

Alemania

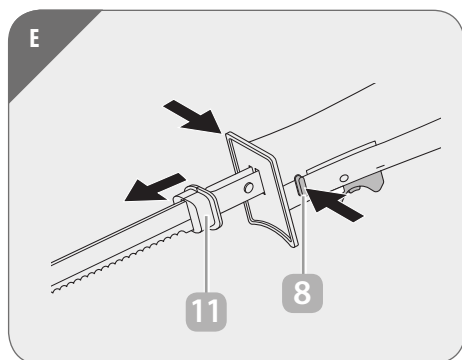
50000310

www.wachsmuth-krogmann.com

Vista general / partes del aparato



Vista general / partes del aparato



Volumen de suministro / partes del aparato

- 1 Aparato base
- 2 Par de cuchillas
- 3 Funda protectora del par de cuchillas
- 4 Tenedor para trinchar
- 5 Funda protectora del tenedor para trinchar
- 6 Estuche para almacenamiento
- 7 Orificio para acoplamiento de las cuchillas
- 8 Botón para expulsión de las cuchillas
- 9 Interruptor de encendido / apagado
- 10 Interruptor de seguridad
- 11 Punto de sujeción (1 para cada cuchilla)
- 12 Guía de las cuchillas

Generalidades

Leer y conservar el manual de instrucciones



El presente manual de instrucciones forma parte de este cuchillo eléctrico (denominado, en adelante, "producto"). Contiene información esencial relativa a la puesta en marcha y al manejo. Lea atentamente el manual de instrucciones, especialmente las indicaciones de seguridad, antes de utilizar el producto. El incumplimiento del presente manual de instrucciones puede provocar lesiones graves o daños en el producto. El manual de instrucciones se basa en las normas y reglas vigentes de la Unión Europea. En el caso de otros países, deberá tener en cuenta también las directivas y leyes específicas de cada país. Conserve el manual de instrucciones para futuras consultas. En caso de que transfiera el producto a terceros, asegúrese de incluir el presente manual de instrucciones.

Explicación de los símbolos

En este manual de instrucciones, en el cuchillo eléctrico o en el embalaje, se utilizan los siguientes símbolos y palabras de advertencia.



Fecha de publicación de las instrucciones de uso: Mes/año



¡ADVERTENCIA! Este símbolo o palabra de advertencia indica un peligro con un nivel de riesgo medio que, de no evitarse, puede provocar la muerte o lesiones graves.



¡Precaución! Este símbolo / palabra de advertencia hace referencia a un peligro con un grado de riesgo bajo que, de no evitarse, puede causar lesiones leves o moderadas.



¡NOTA! Esta palabra de advertencia advierte frente a posibles daños materiales.



Declaración de conformidad (consulte el capítulo "Declaración de conformidad"): Los productos marcados con este símbolo cumplen todas las disposiciones comunitarias aplicables del espacio económico europeo.



Este símbolo identifica los aparatos eléctricos que tienen una carcasa con doble aislamiento y, por lo tanto, cumplen con la clase de protección II.



Este símbolo identifica a los productos que son aptos para estar en contacto con los alimentos. Esto no afecta a las propiedades de sabor y olor.



El sello confirma que el producto es seguro cuando se utiliza según lo previsto. El sello de control "GS" (Seguridad controlada) certifica la conformidad del producto con la Ley alemana sobre seguridad de productos (ProdSG).

Seguridad

Uso previsto

El producto ha sido concebido exclusivamente para cortar alimentos sólidos. El producto no está destinada a un uso comercial, sino sólo a su uso en el ámbito doméstico. Cualquier otro uso o modificación del aparato se considera como no conforme con el propósito previsto y queda terminantemente prohibido. No se aceptará ninguna responsabilidad por los daños causados por el uso indebido o el manejo incorrecto.

Indicaciones de seguridad



¡ADVERTENCIA!

Lea y observe todas las instrucciones de seguridad que se indican a continuación. El incumplimiento de estas instrucciones e indicaciones de seguridad puede ocasionar riesgos considerables de accidentes y lesiones, así como daños a la propiedad y al aparato.

Indicaciones generales de seguridad



¡ADVERTENCIA! ¡PELIGRO DE DESCARGA ELÉCTRICA!

Una instalación eléctrica defectuosa o una tensión de red excesivamente elevada pueden producir descargas eléctricas.

- Enchufe el cable de alimentación únicamente cuando la tensión de red de la toma de corriente coincida con los datos de la placa de características.
- Enchufe el cable de alimentación únicamente a una toma de corriente de fácil acceso que le permita, en caso de una

anomalía o avería, desenchufarlo con rapidez de la red eléctrica.

- No utilice el aparato si presenta daños visibles o si el cable de alimentación está defectuoso.
- Si el cable de alimentación del aparato presenta daños, debe ser reemplazado por el fabricante o por su servicio postventa o por personal con una cualificación similar para evitar riesgos.
- No abra el aparato, sino que encargue la reparación a personal especializado. Para ello, diríjase a la dirección del servicio postventa indicada en la tarjeta de garantía. Quedan excluidas las reclamaciones de responsabilidad y de garantía en caso de reparaciones efectuadas por el cliente, de conexiones inadecuadas o de manejo inapropiado.
- Al efectuar reparaciones, se deben utilizar sólo piezas que correspondan a los datos originales del aparato. En este aparato hay componentes eléctricos y mecánicos esenciales para la protección contra fuentes de peligro.
- No sumerja el aparato, el cable o el enchufe de alimentación en agua o en otros líquidos.
- Bajo ningún concepto, toque el cable de alimentación con las manos mojadas.
- No utilice el cable de alimentación a modo de asa.
- Mantenga el aparato y el cable de alimentación alejados de superficies calientes.
- Tienda el cable de alimentación de modo que no provoque tropiezos.
- No doble el cable de alimentación ni lo coloque sobre bordes afilados.

- Sólo use el aparato en interiores.
- No guarde o utilice el aparato en un lugar desde donde pueda caer en una bañera o en un lavabo. En ningún caso utilice el aparato si éste se ha caído al agua.
- No intente nunca coger o tocar el aparato si se ha caído al agua. Desconecte inmediatamente el aparato de la red eléctrica.
- Asegúrese de que los niños no introduzcan objetos en el aparato.
- Cuando no utilice el aparato, lo limpie o se produzca una avería, apague siempre el aparato y desconéctelo de la red eléctrica.



¡ADVERTENCIA!

¡RIESGO DE LESIONES!

Riesgos para niños y personas con discapacidad física, sensorial o mental (por ejemplo, personas con alguna discapacidad o de edad avanzada con capacidades físicas y mentales reducidas) o que no cuenten con experiencia ni conocimientos.

- Este producto puede ser utilizado por personas con discapacidad física, sensorial o mental o sin experiencia ni conocimientos, siempre que sean vigiladas o hayan sido instruidas en el uso seguro de este producto, y entiendan los peligros que puedan surgir con su uso.
- Mantenga el producto y el cable de alimentación alejados de los niños.
- Los niños no deben jugar con el producto.
- No se permite el uso del producto por niños.
- La limpieza y el mantenimiento por parte del usuario no deben ser realizados por niños.

- No deje el producto desatendido mientras esté enchufado a una toma de corriente.
- Desenchufe el enchufe de la toma de corriente cuando no vaya a utilizar el producto.
- No deje el producto desatendido sobre la superficie de trabajo tanto si está conectado a la toma de corriente como si no.
- Guarde el producto en un lugar fuera del alcance de los niños.
- No deje que los niños jueguen con los materiales de embalaje, ya que al jugar con ellos pueden quedar atrapados y asfixiarse.



¡PRECAUCIÓN!

¡RIESGO DE LESIONES!

Una manipulación inadecuada del aparato puede producir lesiones.

- Tenga cuidado al utilizar y manipular las cuchillas afiladas.
- No toque las cuchillas y nunca intente detener las cuchillas en movimiento con la mano o con otros objetos.
- Tenga cuidado al manipular las cuchillas afiladas y al limpiarlas.



¡NOTA!

¡Riesgo de daños!

La manipulación incorrecta del aparato puede provocar daños en el mismo.

- Utilice el aparato en una superficie de trabajo fácilmente accesible, nivelada, seca, resistente al calor y suficientemente estable. No coloque el aparato cerca del borde o sobre el borde de la superficie de trabajo.
- No coloque nunca el aparato sobre o cerca

de superficies calientes (placas o fogones de la hornilla, etc.) y no exponga a altas temperaturas (calefacción, etc.) ni a condiciones meteorológicas (lluvia, etc.).

- Nunca sumerja el aparato en agua para limpiarlo.
- No utilice el aparato si alguno de sus componentes está agrietado o deformado. Sustituya los componentes dañados por recambios originales adecuados.
- Un desmontaje mayor al aquí mostrado puede causar daños irreparables y anulará la garantía.
- No efectúe ninguna modificación en el aparato. Utilice únicamente los complementos y accesorios recomendados por el fabricante.
- No utilice el cuchillo durante más de 2 minutos de forma continua. Si necesita utilizar el aparato durante más tiempo, déjelo reposar durante 1 minuto antes de volver a encenderlo.

Antes de utilizar por primera vez

Comprobación del producto y del volumen de suministro



¡ADVERTENCIA!

¡Peligro de asfixia!

Los niños pueden quedar atrapados en la película del envase al jugar con ella y asfixiarse.

- Asegúrese de que los niños no jueguen con la película del envase.



¡NOTA!

¡Riesgo de daños!

Si abre el embalaje sin cuidado con un cuchillo afilado u otros objetos puntiagudos,

podría dañar el aparato. Limpieza, mantenimiento y cuidado.

- Por lo tanto, abra el producto con mucho cuidado.

1. Saque el aparato del embalaje.
2. Compruebe que se incluyen todas las piezas en la entrega del producto (véase el capítulo Volumen de suministro).
3. Compruebe si el aparato y las piezas individuales presentan daños. No utilice un aparato dañado y póngase en contacto con el fabricante a través de la dirección de servicio indicada en la tarjeta de garantía.

Limpiar el aparato y sus accesorios

1. Retire el material de embalaje y todas las láminas protectoras.
2. Antes de utilizar el aparato por primera vez, limpie el aparato y los accesorios (véase el capítulo Limpieza).

Manejo



¡PRECACCIÓN!

¡RIESGO DE LESIONES!

Un aparato dañado o los accesorios dañados pueden causar lesiones.

- Compruebe el aparato y los accesorios (véase el capítulo Comprobación).



¡PRECACCIÓN!

¡RIESGO DE LESIONES!

Una manipulación inadecuada del aparato puede producir lesiones.

- Toque las cuchillas sólo por los puntos de sujeción y por el lado opuesto al filo de corte.
- No utilice nunca una sola cuchilla.
- Desconecte siempre el aparato de la red eléctrica antes de cambiar las cuchillas.



¡PRECACCIÓN! ¡RIESGO DE LESIONES!

El aparato puede encenderse de forma inesperada.

- No debe anularse el circuito de seguridad del aparato.

Colocar las cuchillas

1. Enganche las cuchillas izquierda y derecha **2** entre sí con la guía de las cuchillas **12**.
2. Sujete ambas cuchillas simultáneamente con el pulgar y el índice en los puntos de sujeción **11**.
3. Introduzca las cuchillas **2** en el orificio para el acoplamiento de las cuchillas **7** hasta que los botones de liberación de las cuchillas **8** de ambos lados se enclaven de forma claramente audible.

Quitar las cuchillas

1. Desenchufe la clavija de enchufe de la toma de corriente.
2. Pulse el botón de liberación de las cuchillas **8** en ambos lados.
3. Sujete las cuchillas **2** con el pulgar y el índice por los puntos de sujeción **11**.
4. Quite las cuchillas **2** del orificio de acoplamiento de las cuchillas **7**.

Encendido del dispositivo



¡PRECACCIÓN! ¡RIESGO DE LESIONES!

Una manipulación inadecuada del aparato puede producir lesiones.

- Conecte el aparato a la red eléctrica sólo cuando las cuchillas estén bien fijadas en el aparato.
- Utilice un tenedor o algo similar para

sujetar el alimento que vaya a cortar.



¡NOTA! ¡Riesgo de daños!

- No utilice el aparato para cortar huesos.
- No corte directamente sobre la mesa o la encimera de la cocina, sino que utilice una superficie adecuada.
- Asegúrese de que no haya cuerpos extraños en los alimentos.

Guíe el cuchillo a través del alimento sólo con una ligera presión sobre el aparato y con ligeros movimientos hacia arriba y hacia abajo.

1. Sujete bien el aparato, agarrándolo por el mango **1** con una mano.
2. Pulse el interruptor de seguridad **10** y al mismo tiempo tire del interruptor de encendido/apagado **9** hacia atrás.

¡El aparato está conectado!

Apagado del dispositivo

1. Suelte el interruptor de apagado/encendido **9** y el de seguridad **10**.

¡El aparato está apagado!

Limpieza



¡ADVERTENCIA! ¡PELIGRO DE DESCARGA ELÉCTRICA!

La humedad en el aparato puede provocar un cortocircuito y una descarga eléctrica.

- Desconecte el enchufe de la toma de corriente antes de limpiarlo.
- No sumerja nunca el aparato en agua o en otros líquidos.
- Asegúrese de que no entre agua u otros

líquidos en la carcasa.

- Seque el aparato detenidamente antes de volver a utilizarlo después de limpiarlo.



¡PRECAUCIÓN!
¡RIESGO DE LESIONES!

Una manipulación inadecuada del aparato puede producir lesiones.

- Toque las cuchillas sólo por los puntos de sujeción y por el lado opuesto al filo de corte.



¡NOTA!
¡Riesgo de daños!

La manipulación incorrecta del aparato puede provocar daños en el mismo.

- No utilice productos de limpieza agresivos, cepillos con cerdas metálicas o de nylon ni ningún objeto de limpieza afilado o metálico como cuchillos, espátulas duras y similares. Pueden dañar las superficies.
- En ningún caso lave el aparato en el lavavajillas. Esto podría dañar el producto.

Limpieza del aparato

- Utilice sólo un paño ligeramente húmedo para limpiar el aparato **1**.
- Estos accesorios no son aptos para el lavavajillas. Por favor, límpielos lavándolos a mano.
- Seque todo por completo con un paño suave.

Comprobación

Comprobación antes de cada uso:

- el aparato frente a posibles daños,
- los elementos de manejo frente a posibles daños,
- que los accesorios se encuentren en buen estado,
- que las ranuras de ventilación no estén obstruidas y estén limpias.

No ponga en funcionamiento un aparato o sus accesorios si están dañados. Encargue su revisión y reparación al fabricante o al servicio postventa o a una persona con cualificación similar.

Almacenamiento



¡NOTA!
¡Riesgo de daños!

El almacenamiento inadecuado del aparato puede provocar daños.

- Deje que el aparato se enfríe completamente.
- Coloque el aparato de forma que no pueda caer al agua.
- Guarde el aparato en un lugar limpio, seco y protegido de las heladas, fuera del alcance de los niños.

1. Limpie bien el aparato (véase el capítulo "Limpieza").
2. Enrolle el cable de alimentación sin hacer nudos ni doblarlo.
3. Guarde siempre las piezas del aparato y los accesorios junto con el aparato.
4. Si es posible, guarde el aparato en su embalaje original.

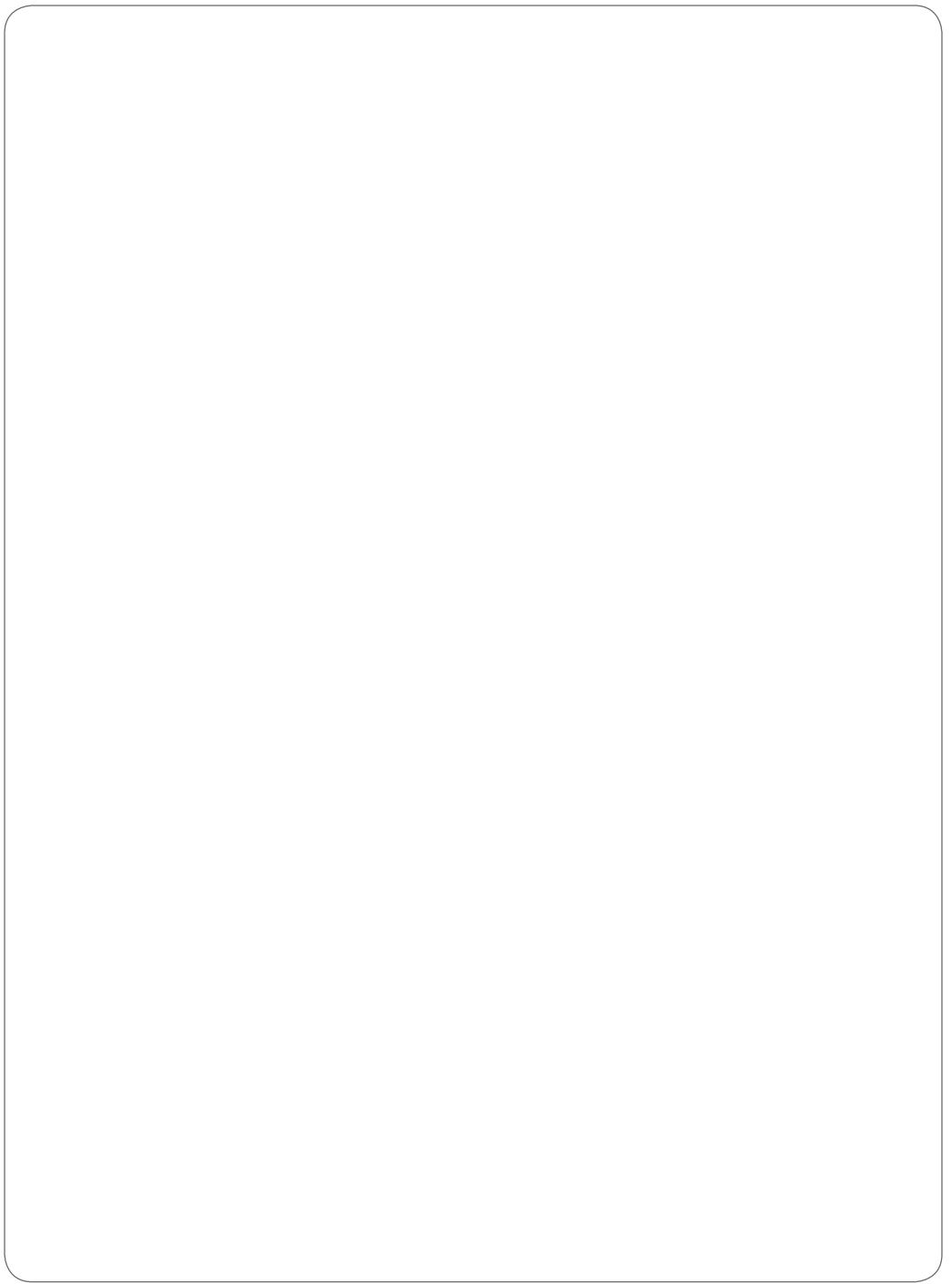
Resolución de problemas

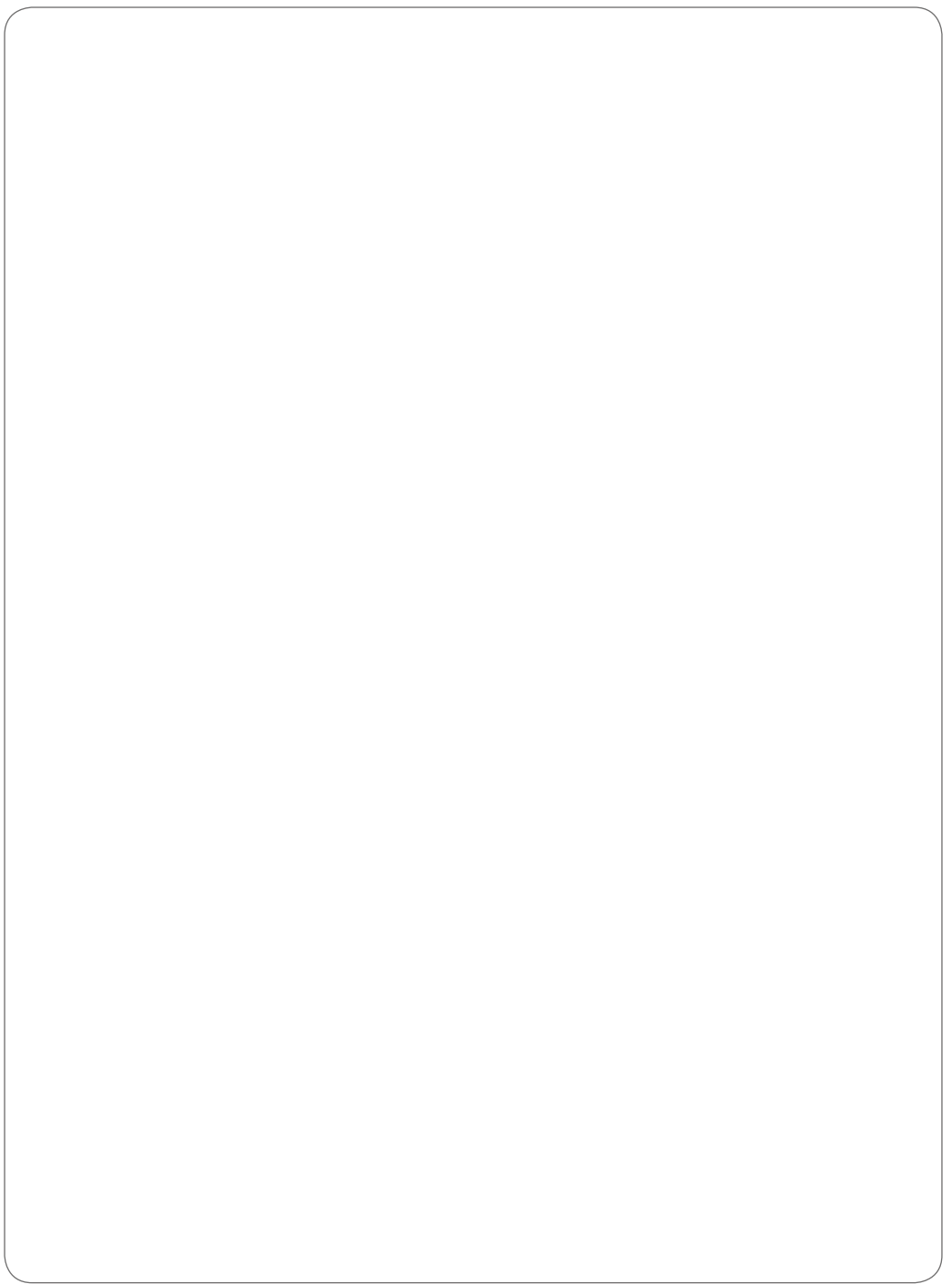
Fallo	Causa	Subsanación
El aparato no se enciende.	No se ha insertado correctamente el enchufe.	Compruebe que el enchufe de la red está correctamente enchufado.
	La toma de corriente no tiene corriente.	Compruebe la toma de corriente enchufando otro aparato.
	El aparato está dañado.	Si el aparato está defectuoso, encargue su reparación al fabricante, al servicio postventa o a una persona con cualificación similar.
El aparato hace ruidos inusuales.	El cuchillo está doblado o dañado.	Compruebe que ambas cuchillas están en buenas condiciones.
Durante el proceso de corte, se genera calor, humo y un olor inusual.	Se ha superado el tiempo de funcionamiento continuo permitido.	Reduzca el tiempo de funcionamiento a un máximo de 2 minutos y deje que el aparato se enfríe durante al menos un minuto.

En el caso de que no se pueda subsanar la avería, póngase en contacto con el servicio posventa indicado en la última página.

Datos técnicos

Modelo:	XJ-15411-S
Número de artículo:	6002789
Tensión de alimentación:	230 V~; 50-60 Hz
Potencia:	120 W
Clase de protección:	II
Material:	
• Carcasa:	plástico (ABS)
• Cuchilla:	acero inoxidable
Dimensiones (An x Al):	aprox. 5,7 x 6,3 cm
Longitud, incl. cuchilla:	aprox. 44,5 cm
Longitud de corte de las cuchillas:	aprox. 16 cm
Peso del cuchillo, incl. cuchillas:	aprox. 594 g
Longitud del cable de alimentación:	aprox. 152 cm





Declaración de conformidad

CE Nosotros, AHG Wachsmuth & Krogmann mbH, Lange Mühren 1, 20095 Hamburgo (Alemania), declaramos bajo responsabilidad única que el producto mencionado anteriormente cumple los requisitos esenciales de las directivas de la UE enumeradas. La declaración de conformidad de la UE puede solicitarse en la dirección del fabricante que figura en la tarjeta de garantía.

Eliminar el embalaje



Elimine los materiales de embalaje sin mezclarlos. Deposite los cartones en el contenedor de papel y los plásticos en los contenedores de reciclaje correspondientes.



Este símbolo indica cómo clasificar correctamente los materiales de embalaje para su eliminación. Deposite el material de embalaje de papel en el contenedor de papel y el plástico, metal o materiales compuestos en el contenedor amarillo.

Eliminación del producto

(Aplicable en la Unión Europea y en otros países con sistemas de recogida selectiva de materiales)



¡Los aparatos usados no deben desecharse junto con los residuos domésticos!

Este símbolo indica que los dispositivos electrónicos no pueden ser tratados como residuos domésticos normales en la UE. Utilice los sistemas de devolución y de recogida municipales o póngase en contacto con el distribuidor en el que adquirió el producto.

Servicio postventa



Encontrará la última versión del manual de instrucciones en nuestra página web

www.wachsmuth-krogmann.com

© Copyright

La reproducción o copia

(total o parcial) únicamente

se permite con la autorización expresa de:

AHG Wachsmuth & Krogmann mbH

Lange Mühren 1

20095 Hamburgo

Alemania

Este folleto, y todas sus partes, están protegidos por la ley de propiedad intelectual.

Cualquier uso del mismo fuera de los estrechos límites de la ley de propiedad intelectual es ilegal y sancionable sino se cuenta el consentimiento de AHG Wachsmuth & Krogmann mbH.

Esto se aplica especialmente al fotocopiar, traducir, microfilmarse y al almacenar y procesar en sistemas electrónicos.

Importado por:

AHG Wachsmuth & Krogmann mbH

Lange Mühren 1

20095 Hamburgo

Alemania

50000310



12/2021