

WORKZONE®

Lampa warsztatowa LED XXL

BM01009-COB



INSTRUKCJA OBSŁUGI



Lampa



Ładowarka



8001583
2004060033303
50000357

Spis treści

Wprowadzenie	3
Przegląd	4
Zawartość opakowania / części urządzenia	4
Informacje ogólne	6
Czytanie i przechowywanie instrukcji obsługi	6
Objaśnienie symboli	6
Bezpieczeństwo	7
Zastosowanie zgodne z przeznaczeniem	7
Uwagi dotyczące bezpieczeństwa	7
Uwagi dotyczące bezpieczeństwa ładowarki	8
Uwagi dotyczące bezpieczeństwa akumulatorów	9
Pierwsze uruchomienie	9
Ładowanie akumulatora	9
Użytkowanie	10
Pozycjonowanie lampy warsztatowej	11
Zawieszanie lampy warsztatowej	11
Mocowanie magnetyczne lampy warsztatowej	11
Zawieszanie lampy warsztatowej	11
Czyszczenie	12
Przechowywanie	12
Dane techniczne	13
Ładowarka	13
Akumulatory	13
Deklaracja zgodności.	14
Utylizacja opakowania	14
Utylizacja produktu	14
Serwis	16

Wprowadzenie

Bardzo dziękujemy za zakup LAMPA WARSZTATOWA LED XXL marki WORKZONE.
Jest to doskonały produkt, który spełnia najwyższe wymagania jakości i bezpieczeństwa.
Aby zapewnić prawidłową obsługę i długą żywotność urządzenia, zalecamy przestrzeganie zamieszczonych poniżej informacji.

Przed rozpoczęciem użytkowania urządzenia uważnie przeczytać instrukcję obsługi, w szczególności uwagi dotyczące bezpieczeństwa. Można tu znaleźć wiele istotnych i praktycznych informacji, które przed uruchomieniem urządzenia każdy użytkownik musi zrozumieć, i których trzeba przestrzegać. Instrukcję obsługi zachować i przekazać innym użytkownikom urządzenia. Niniejszą instrukcję obsługi można również pobrać w formacie PDF na naszej stronie internetowej.

LAMPA WARSZTATOWA LED XXL

Model:

BM01009-COB

IMPORTER:

AHG Wachsmuth & Krogmann mbH

Lange Mühren 1

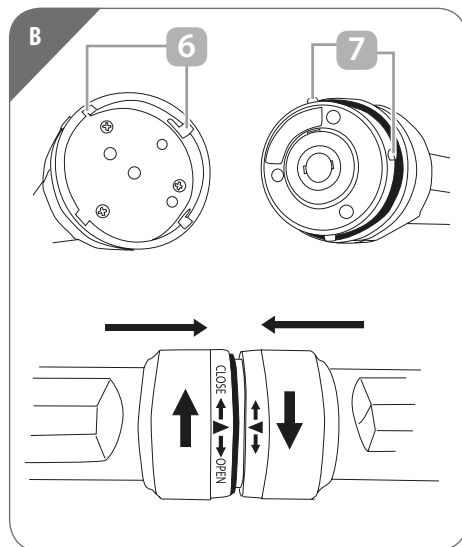
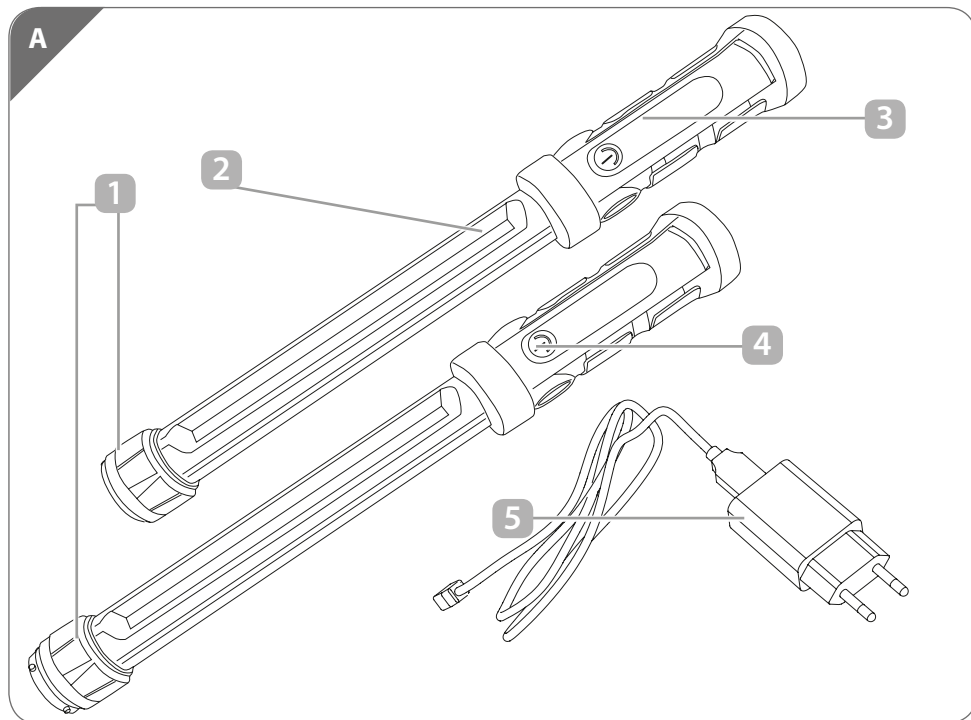
20095 Hamburg

Niemcy

50000357

www.wachsmuth-krogmann.com

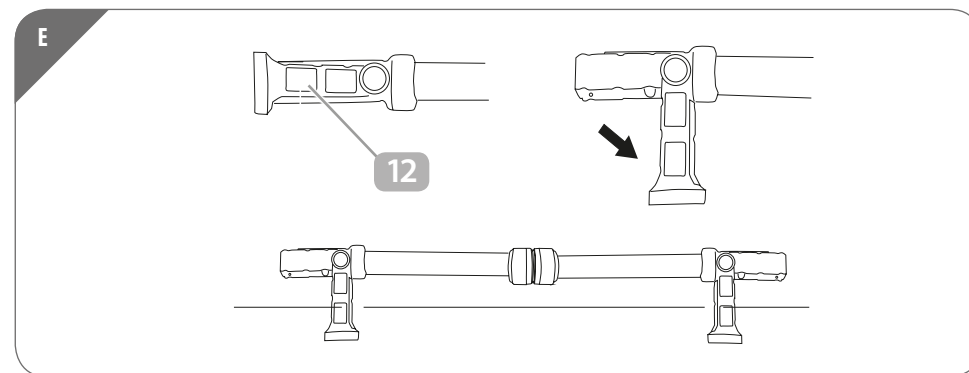
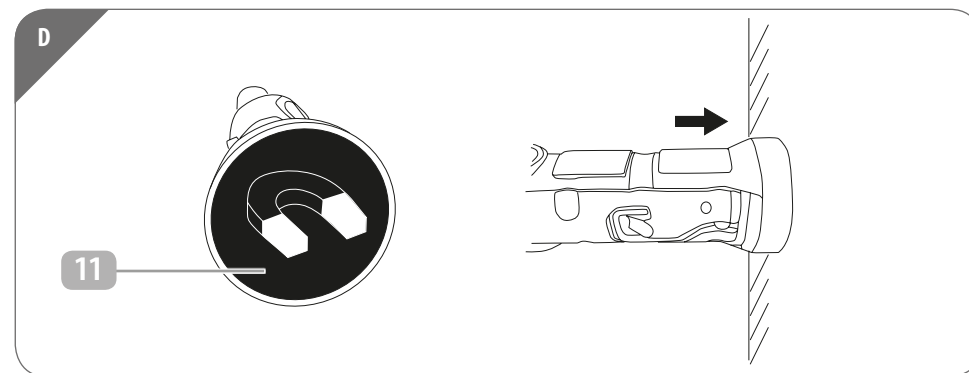
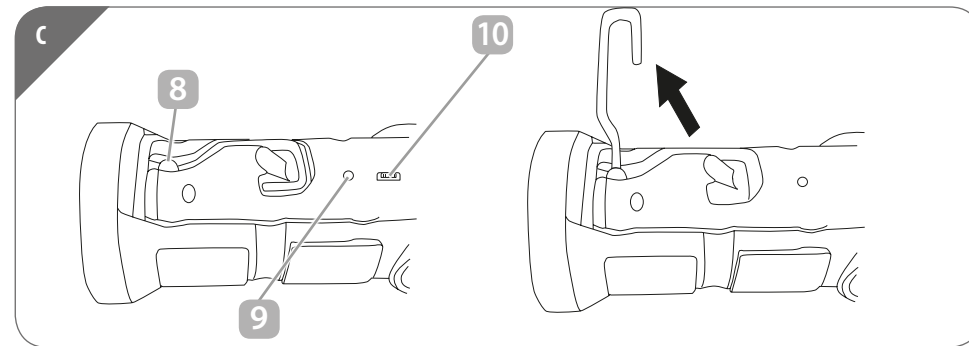
Przeгляд



Zawartość opakowania / części urządzenia

- | | | | |
|---|---------------------------|----|---------------------|
| 1 | Lampa warsztatowa, 2 szt. | 8 | Haczyk |
| 2 | Listwa świetlna LED | 9 | Kontrolka ładowania |
| 3 | Uchwyt | 10 | Gniazdo ładowania |
| 4 | Włącznik/wyłącznik | 11 | Magnes |
| 5 | Ładowarka | 12 | Rozkładany uchwyt |
| 6 | Zagłębienia | 13 | Instrukcja obsługi |
| 7 | Wypustki z tw. sztucznego | 14 | Karta gwarancyjna |

Przeгляд



Informacje ogólne

Czytanie i przechowywanie instrukcji obsługi



Instrukcja obsługi stanowi nieodłączną część lampy warsztatowej LED XXL (zwanej dalej „lampą warsztatową”). Zawiera ona istotne informacje na temat użytkowania urządzenia.

Przed użyciem lampy warsztatowej uważnie przeczytać instrukcję obsługi, w szczególności uwagi dotyczące bezpieczeństwa. Nieprzestrzeganie niniejszej instrukcji obsługi może prowadzić do ciężkich obrażeń lub uszkodzenia lampy warsztatowej.

Podstawę instrukcji obsługi stanowią normy i regulacje obowiązujące na terenie Unii Europejskiej. Użytkując urządzenie za granicą przestrzegać również przepisów i ustaw obowiązujących w danym kraju. Instrukcję obsługi zachować do późniejszego wykorzystania. Przekazując lampę warsztatową osobom trzecim załączyć instrukcję obsługi.

Objaśnienie symboli

W treści niniejszej instrukcji obsługi, na samym łańcuchu świetlnym i na opakowaniu użyto następujących symboli i haseł ostrzegawczych.



Data publikacji instrukcji obsługi: miesiąc/rok



OSTRZEŻENIE! Ten symbol/ hasło ostrzegawcze wskazuje na zagrożenie o średnim stopniu ryzyka, które w razie nieuniknięcia go może prowadzić do śmierci lub ciężkich obrażeń.



Uwaga! Ten symbol/ hasło ostrzegawcze wskazuje na zagrożenie o niskim stopniu ryzyka, które może prowadzić do lekkich lub umiarkowanych obrażeń, jeśli się go nie uniknie.



Do stosowania wyłącznie w pomieszczeniach.



Urządzenia oznaczone tym symbolem są wyposażone w zasilacz impulsowy.



INFORMACJA! To hasło ostrzegawcze wskazuje na potencjalne straty materialne.



Deklaracja zgodności (patrz rozdział „Deklaracja zgodności”): produkty oznakowane tym symbolem spełniają wymogi wszystkich odnośnych przepisów wspólnotowych, obowiązujących na terenie Europejskiego Obszaru Gospodarczego.



Znak potwierdza, że produkt jest bezpieczny pod warunkiem użytkowania zgodnie z przeznaczeniem. Znak jakości GS (Sprawdzone Bezpieczeństwo) potwierdza zgodność produktu z niemiecką ustawą o bezpieczeństwie produktów (ProdSG).



Zasilacz

Urządzenia elektryczne opatrzone tym symbolem zostały wyposażone w obudowę z podwójną izolacją ochronną i spełniają wymogi II. klasy ochronności.



Ten symbol wskazuje, że produkt wykorzystuje bardzo niskie napięcie znamionowe (SELV/PELV).



Tym symbolem oznacza się produkty zasilane prądem stałym.



Urządzenie wyposażone w transformator bezpieczeństwa.



Tym symbolem oznacza się na złączu USB kierunek przepływu prądu.

Bezpieczeństwo

Zastosowanie zgodne z przeznaczeniem

Lampa warsztatowa jest przeznaczona wyłącznie do oświetlania pomieszczeń roboczych w budynkach. Urządzenie jest przeznaczone wyłącznie do użytku prywatnego i nie nadaje się do zastosowań komercyjnych. Lampę warsztatową użytkować wyłącznie zgodnie z opisem zamieszczonym w instrukcji obsługi. Każde inne zastosowanie jest niezgodne z przeznaczeniem i może prowadzić do strat materialnych oraz szkód na zdrowiu lub życiu. Lampa warsztatowa nie jest zabawką. Producent i sprzedawca nie ponoszą odpowiedzialności za szkody stanowiące następstwo zastosowania niezgodnego z przeznaczeniem i nieprawidłowej obsługi.

Uwagi dotyczące bezpieczeństwa



OSTRZEŻENIE **Niebezpieczeństwo obrażeń!**

Nieprawidłowe obchodzenie się z lampą warsztatową może prowadzić do uszkodzenia wzroku spowodowanego bardzo jasnym światłem lampy warsztatowej.

- Nigdy nie spoglądać w strumień świetlny lampy warsztatowej.
- Nigdy nie kierować światła lampy warsztatowej na ludzi ani zwierzęta.



OSTRZEŻENIE **Niebezpieczeństwo pożaru!**

Nieprawidłowe obchodzenie się z lampą warsztatową i zintegrowanymi akumulatorami może spowodować niebezpieczeństwo pożaru.

- Lampy warsztatowej nie wrzucać do ognia.
- Lampy warsztatowej nie wystawiać na działanie płomieni i warunków zagrożenia wybuchem.
- Na czas nieużywania lub czyszczenia lampy warsztatowej oraz po wystąpieniu usterki zawsze wyłączać lampę warsztatową.



Niebezpieczeństwo uszkodzeń!

- Nieprawidłowe obchodzenie się z lampą warsztatową może prowadzić do uszkodzenia lampy warsztatowej.
- Lampę warsztatową chronić przed wstrząsami.
 - Zaniechać użytkowania lampy warsztatowej, gdy wykonane z tworzywa sztucznego elementy lampy warsztatowej wykazują rysy, wyszczerbienia lub odkształcenia.
 - Źródło światła zamontowane w lampie warsztatowej nie nadaje się do wymiany. Po upływie okresu żywotności trzeba wymienić całą lampę warsztatową.
 - Lampy warsztatowej używać wyłącznie w pomieszczeniach. Nie używać w pomieszczeniach wilgotnych ani na deszczu.
 - Nie wystawiać lampy warsztatowej na oddziaływanie wysokich temperatur, ekstremalnie niskich temperatur oraz zjawisk atmosferycznych.
 - Nigdy nie ustawiać lampy warsztatowej na gorących powierzchniach (np. pola grzejne) ani w ich bezpośredniej bliskości.

Uwagi dotyczące bezpieczeństwa ładowarki



OSTRZEŻENIE

Niebezpieczeństwo porażenia prądem elektrycznym!

Wadliwa instalacja elektryczna oraz zbyt wysokie napięcie sieciowe mogą prowadzić do porażenia prądem elektrycznym.

- Do ładowania lampy warsztatowej używać wyłącznie ładowarki, która znajduje się w komplecie.
- Ładowarki, która znajduje się w komplecie nie używać do ładowania innych urządzeń elektrycznych.
- Ładowarkę podłączać wyłącznie wtedy, gdy napięcie sieciowe w gniazdku elektrycznym jest zgodne z napięciem podanym na tabliczce znamionowej.
- Ładowarkę podłączać wyłącznie do łatwo dostępnego gniazdka elektrycznego, aby w razie defektu móc szybko odłączyć ładowarkę od sieci elektrycznej.
- Zasilacza wtykowego nigdy nie chwycić mokrymi dłońmi.



OSTRZEŻENIE

Niebezpieczeństwo porażenia prądem elektrycznym!
Niebezpieczeństwa w stosunku do dzieci i osób o ograniczonych zdolnościach fizycznych, sensorycznych i umysłowych (np. osób z upośledzeniem częściowym, osób starszych o ograniczonych zdolnościach fizycznych i umysłowych) lub wykazujących brak odpowiedniego doświadczenia i wiedzy (np. starsze dzieci).

- Ładowarki wolno używać dzieciom od 8. roku życia i osobom o ograniczonych zdolnościach fizycznych, sensorycznych oraz umysłowych, jak również osobom niedoświadczonym i nieposiadającym odpowiedniej wiedzy, wyłącznie pod nadzorem i po udzieleniu instrukcji na temat bezpiecznego obchodzenia się z ładowarką oraz pod warunkiem zrozumienia niebezpieczeństw z tym związanych. Dzieciom nie wolno bawić się ładowarką. Dzieciom nie wolno bez nadzoru czyścić i konserwować produktu.
- Lampę warsztatową i ładowarkę chronić przed dostępem dzieci poniżej 8. roku życia.
- Pracującej lampy warsztatowej nie pozostawiać bez nadzoru.
- Nie dopuszczać, aby dzieci bawiły się opakowaniem foliowym.
Niebezpieczeństwo uduszenia.



Niebezpieczeństwo uszkodzeń!

- Nieprawidłowe użytkowanie ładowarki może prowadzić do uszkodzeń ładowarki.
- Ładowarkę utrzymywać z dala od otwartego ognia i gorących powierzchni.
 - Lampy warsztatowej i ładowarki nie zanurzać w wodzie ani innych cieczach.
 - Nie dopuszczać do kontaktu przewodu sieciowego z gorącymi przedmiotami.
 - Nigdy nie czyścić lampy warsztatowej ani ładowarki w zmywarce do naczyń.
Nieprzestrzeganie tego zapisu może doprowadzić do zniszczenia urządzenia.

Uwagi dotyczące bezpieczeństwa akumulatorów



Niebezpieczeństwo uszkodzeń!

Nieprawidłowe obchodzenie się z lampą warsztatową może prowadzić do uszkodzenia akumulatorów.

- W razie zaobserwowania spadku jasności lampy warsztatowej naładować akumulatory, aby zapobiec ich głębokiemu rozładowaniu.
- W razie zamierzonego długotrwałego zaniechania używania lampy warsztatowej całkowicie naładować akumulatory.
- Akumulator nie jest przeznaczony do wymiany. Po zakończeniu żywotności konieczne jest zutylizowanie całego produktu.

Pierwsze uruchomienie

Kontrola lampy warsztatowej i kompletności zestawu



Niebezpieczeństwo uszkodzeń!

Nieuważne otwieranie opakowania ostrym nożem lub innym ostro zakończonym przedmiotem może łatwo doprowadzić do uszkodzenia lampy warsztatowej.

1. Otwierając opakowanie zachować należyta ostrożność.
2. Wyjąć lampę warsztatową z opakowania.
3. Sprawdzić, czy zestaw jest kompletny (patrz **Rys. A**).
4. Sprawdzić, czy lampa warsztatowa i ładowarka nie są uszkodzone. W razie stwierdzenia uszkodzeń nie używać lampy warsztatowej. Skontaktować się z producentem za pośrednictwem serwisu, którego adres znajduje się na karcie gwarancyjnej.

Ładowanie akumulatora

1. Wetknąć wtyk Micro-USB ładowarki **5** do gniazda ładowania **10** w uchwycie **2** lampy warsztatowej **1** (patrz **Rys. C**).
2. Podłączyć ładowarkę do zasilania sieciowego. Kontrolka ładowania **9** świeci na czerwono, rozpoczyna się ładowanie akumulatora.
3. Po zakończeniu ładowania odłączyć lampę warsztatową od zasilania sieciowego. Kontrolka ładowania świeci na zielono, gdy akumulator jest całkowicie naładowany.

Użytkowanie



Obie części lampy warsztatowej można ładować niezależnie lub po połączeniu.

- Aby obie części lampy warsztatowej świeciły z jednakową jasnością ładować lampę warsztatową po połączeniu obu elementów. Lampę warsztatową obsługuje się w następujący sposób:

1. Aby uruchomić lampę warsztatową **1** w najjaśniejszym trybie świecenia (100%), nacisnąć 1x przycisk włącznika/wyłącznika **4** (patrz **Rys. A**).
2. Aby uruchomić lampę warsztatową w słabszym trybie świecenia (50%), nacisnąć 2x przycisk włącznika/wyłącznika.
3. Aby wyłączyć lampę warsztatową, ponownie nacisnąć przycisk włącznika/wyłącznika. Po całkowitym naładowaniu akumulatorów czas świecenia lampy warsztatowej wynosi ok. 2 godziny.

Regulacja obszaru oświetlanego lampą warsztatową

Obszar oświetlany lampą warsztatową **1** ustawia się płynnie w zakresie ok. 90°, obracając listwę świetlną **2**. Ta funkcja jest dostępna wyłącznie gdy obie części lampy warsztatowej nie są ze sobą połączone.

Łączenie/rozłączanie lampy warsztatowej

Łączenie lampy warsztatowej

1. Jedną część lampy warsztatowej **1** chwycić lewą dłonią, drugą prawą dłonią.
2. Wykonane z tworzywa sztucznego wypustki **7** z przodu jednej części lampy warsztatowej wprowadzić w zagłębienia **6** z przodu drugiej części lampy warsztatowej. Przy łączeniu nie ma znaczenia, czy daną część lampy warsztatowej trzyma się prawą,

czy lewą dłonią (patrz **Rys. B**).

3. Zwracać uwagę, aby strzałki z przodu obu części lampy warsztatowej znajdowały się przy sobie, w ten sposób po połączeniu obu części listwa świetlna lampy warsztatowej będzie ciągła (patrz **Rys. B**).
4. Aby połączyć ze sobą i zatrzasnąć obie części lampy warsztatowej, jednocześnie obrócić część trzymaną w prawej dłoni w lewą stronę oraz część trzymaną w lewej dłoni w prawą stronę.



Podczas łączenia lampę warsztatową chwycić za listwę świetlną, a nie za uchwyt. W ten sposób skraca się ramię dźwigni i obie części lampy warsztatowej można łatwiej ze sobą połączyć.

Użytkowanie połączonej lampy warsztatowej

Po połączeniu ze sobą obu części lampy warsztatowej za pomocą dowolnego przycisku włącznika/wyłącznika można obsługiwać całą lampę warsztatową analogicznie do niezależnej obsługi każdej części lampy warsztatowej.

Rozłączanie połączonej lampy warsztatowej

1. Aby rozłączyć połączone ze sobą części lampy warsztatowej **1** trzeba je ująć w obie dłonie.
2. Następnie jednocześnie obrócić część trzymaną w prawej dłoni w prawą stronę oraz część trzymaną w lewej dłoni w lewą stronę. Przy rozłączaniu nie ma znaczenia, czy daną część lampy warsztatowej trzyma się prawą, czy lewą dłonią. Blokada zatraskowa zostaje zwolniona.

Pozycjonowanie lampy warsztatowej



OSTRZEŻENIE Niebezpieczeństwo obrażeń!

Lampy warsztatowej nie wolno używać jako podstawy ani jako uchwytu. Użycie lampy warsztatowej jako uchwytu grozi obrażeniami.

- Lampy warsztatowej nie używać do przytrzymywania się ani do podpierania.



UWAGA Niebezpieczeństwo zmiążdżenia i zakleszczenia!

Lampa warsztatowa jest wyposażona w rozkładany uchwyt. Nieostrożne posługiwanie się lampą warsztatową może prowadzić do obrażeń palców lub ich zmiążdżenia w zagłębieniu składanego uchwytu.

- Podczas używania składanego uchwytu szczególną uwagę zwracać na bezpieczeństwo dłoni i palców. Lampa warsztatowa pozwala na uniwersalne i optymalne oświetlenie obszaru roboczego. W tym celu trzeba wybrać jedną z opcji:
 - Połączyć jedną część lampy warsztatowej **1** z drugą częścią lampy warsztatowej (zgodnie z opisem zamieszczonym w rozdziale „Łączenie lampy warsztatowej”).
 - Zawiesić lampę warsztatową za pomocą rozkładanego haczyka **8**
 - Aby zapewnić lepsze zamocowanie, ustawić lampę warsztatową mocując ją jednocześnie do magnetycznej podstawy za pomocą magnesu **11**.
 - Ustawić lampę warsztatową

w odpowiednim miejscu używając do tego celu rozkładanego uchwytu **12**.

Zawieszanie lampy warsztatowej

1. W razie potrzeby połączyć obie części lampy warsztatowej **1** (zgodnie z opisem zamieszczonym w rozdziale „Łączenie lampy warsztatowej”) (patrz **Rys. B**).
2. Rozłożyć haczyk **8** złożony w uchwycie **3**.
3. Za pomocą haczyka można zawieszać złożoną lampę warsztatową lub pojedyncze części lampy warsztatowej niezależnie (patrz **Rys. C**).

Mocowanie magnetyczne lampy warsztatowej

Na końcu uchwytu **3** znajdują się trzy magnesy. Z tej strony lampę warsztatową **1** można zamocować za pomocą magnesów **11** do powierzchni magnetycznej (patrz **Rys. D**).

Przed zwolnieniem lampy warsztatowej sprawdzić prawidłowe zamocowanie lampy warsztatowej. Zależnie od struktury powierzchni możliwe jest, że jedna z części lampy warsztatowej lub cała lampa warsztatowa odłączą się od podłoża i spadną.

Zawieszanie lampy warsztatowej

1. Połączyć obie części lampy warsztatowej **1** (zgodnie z opisem zamieszczonym w rozdziale „Łączenie lampy warsztatowej”).
2. Rozkładane uchwyty **12** na obu uchwytach **3** rozłożyć pod kątem 90° do góry lub na dół.
3. Obie części lampy warsztatowej można teraz ustawić (patrz **Rys. E**).

Czyszczenie



Niebezpieczeństwo uszkodzeń!

Nieprawidłowe obchodzenie się z lampą warsztatową może prowadzić do jej uszkodzenia.

- Nie stosować agresywnych środków czyszczących, metalowych szczotek ani szczotek z włosiem nylonowym, ostrych ani metalowych przedmiotów, takich jak noże, twarde szpatałki itp. Mogą one uszkodzić powierzchnię urządzenia.
- Lampy warsztatowej i ładowarki nie zanurzać w wodzie ani innych cieczach.
- Upewnić się, że woda ani inna ciecz nie może się przedostać do wnętrza obudowy.

Przechowywanie

Przed rozpoczęciem przechowywania wszystkie elementy muszą całkowicie wyschnąć.

- Lampę warsztatową przechowywać zawsze w oryginalnym opakowaniu, w suchym miejscu.

Konserwacja

- Lampę warsztatową utrzymywać w dobrym stanie, użytkować w sposób prawidłowy i regularnie czyścić.
- Styki lampy warsztatowej LED czyścić wyłącznie suchą szmatką.
- Należy pamiętać, że lampa warsztatowa może się samoczynnie włączyć, jeżeli na stykach występuje wilgoć lub zabrudzenia. Powierzchnie styków lampy warsztatowej LED czyścić wyłącznie suchą szmatką.
- Źródło światła zamontowane w lampie warsztatowej nie nadaje się do wymiany. Po upływie okresu żywotności źródła światła trzeba wymienić całą lampę warsztatową.

Dane techniczne

Model:

Numer artykułu:

Stopień ochrony:

Źródło światła:

Jasność każdej części lampy:

Jasność po połączeniu:

Grupa ryzyka:

Klasa ochronności lampy warsztatowej:

BM01009-COB

8001583

IP20 – Ochrona przed obcymi ciałami stałymi $\varnothing \geq 12$ mm. Brak ochrony przed dostępem wody.

COB-LED, max. 5 W

maks. 600 lm / COB-LED

100% maks. 300 lm / COB-LED

50% maks. 1200 lm

100% maks. 600 lm / COB-LED

50%

1

III

Ładowarka

Producent:

Yuyao City Huazhang

Electrical Factory

Adres:

No. 76, Fangshang, Lincheng

Village, Linshan Town, Yuyao City,

ZHEJIANG P.R. CHINA

Model:

HZ-G0501000USB

Napięcie na wejściu:

100-240 V ~; 50/60 Hz

Napięcie zasilania:

100-240 V ~; 50/60 Hz

Napięcie na wyjściu:

5V \equiv , 1000mA, max. 5 W

Prąd na wyjściu:

1,0 A

Moc na wyjściu:

5,0 W

Średnia efektywność

73,62 %

robocza:

Efektywność robocza

przy 64,59%

niskim obciążeniu(10 %):

Pobór mocy przy

zerowym 0,10 W

obciążeniu:

Klasa ochronności: II

Długość przewodu ca. 150 cm

sieciowego:

Stopień ochrony: IP20 – Ochrona przed obcymi

ciałami stałymi $\varnothing \geq 12$ mm.

Brak ochrony przed dostępem wody.

Akumulatory

Model:

18650 3.7V2.0Ah

Napięcie:

3,7 V \equiv

Pojemność:

2 000 mAh

Typ:

możliwe ładowanie

Zintegrowany akumulator Li-Ion

Czas ładowania:

ok. 4–5 godz.

Deklaracja zgodności.



AHG Wachsmuth & Krogmann mbH, Lange Mühren 1, 20095 Hamburg, Niemcy oświadcza z pełną odpowiedzialnością, że opisane powyżej produkty spełniają podstawowe wymogi przywołanych dyrektyw Unii Europejskiej. Deklarację zgodności UE można uzyskać pod adresem producenta podanym w karcie gwarancyjnej.

Utylizacja opakowania



Opakowanie utylizować przestrzegając zasad segregacji surowców wtórnych. Teksturę i karton utylizować z makulaturą, folie z odpadami z tworzyw sztucznych.



Ten symbol wskazuje, jak prawidłowo segregować materiały opakowania przed oddaniem ich do utylizacji. Opakowania papierowe wyrzucać do pojemnika na makulaturę, a opakowania wykonane z tworzyw sztucznych, metalu lub materiałów zespolonych do żółtego pojemnika.

Utylizacja produktu

(Obowiązuje w państwach Unii Europejskiej oraz innych państwach europejskich dysponujących systemem segregacji surowców wtórnych.)



Wyrzucanie zużytych urządzeń razem z odpadami domowymi jest zabronione!

Jeśli lampa warsztatowa nie może być nadal używana, należy poddać ją utylizacji. Każdy konsument jest prawnie zobowiązany do wyrzucania zużytych urządzeń oddzielnie od odpadów domowych, oddając je do miejscowego przedsiębiorstwa gospodarki odpadami lub w lokalnym urzędzie komunalnym.

Gwarantuje do prawidłowy recykling zgodnie z zasadami dotyczącymi utylizacji zużytych urządzeń i zapobiega negatywnemu wpływowi na środowisko. Dlatego urządzenia elektryczne są oznaczone tym symbolem.



Baterii i akumulatorów nie wyrzucać razem z odpadami komunalnymi!

Aby zapewnić ekologiczną utylizację, każdy konsument jest ustawowo zobowiązany do przekazania wszystkich baterii/akumulatorów do gminnego/dzielniczego punktu odbioru surowców wtórnych lub sklepu – niezależnie od tego, czy zawierają substancje szkodliwe*, czy nie. Lampki przekazywać do utylizacji w całości (razem z akumulatorem) po uprzednim rozładowaniu.

* Oznaczenia: Cd = kadm,
Hg = rtęć, Pb = ołów

Serwis



Aktualną wersję instrukcji obsługi można znaleźć na naszej stronie internetowej pod adresem: **WWW.WACHSMUTH-KROGMANN.COM**

© Copyright

Przedruk i powielanie (również fragmentów) są dozwolone wyłącznie za zgodą:

AHG Wachsmuth & Krogmann mbH

Lange Mühren 1

20095 Hamburg

Niemcy

Niniejszy dokument oraz wszystkie jego części są chronione prawami autorskimi.

Każde wykorzystanie bez zgody AHG Wachsmuth & Krogmann mbH, poza granicami precyzyjnie wyznaczonymi przez prawo autorskie, jest niedozwolone i podlega karze.

Powyższe obejmuje w szczególności powielanie, tłumaczenie, mikrofilmowanie oraz zapisywanie i przetwarzanie w systemach elektronicznych.

Importer:

AHG Wachsmuth & Krogmann mbH

Lange Mühren 1, 20095 Hamburg, Niemcy

50000357



01/2022

Wyprodukowano w Chinach