

QUIGG

Ultradźwiękowy nawilżacz powietrza

Model: HTJ-2108-B, HTJ-2108-W



3 lata
**GWARANCJA
PRODUCENTA**

SERWIS
☎ +48 222 05 3362
Koszt połączenia zgodnie
z taryfą operatora
💻 info@zeitlos-vertrieb.de

INSTRUKCJA OBSŁUGI



23041318
10/2021
50000284

Spis treści

Wprowadzenie	3
Przegląd / części urządzenia	4
Zakres dostawy / części urządzenia	5
Informacje ogólne	6
Czytanie i przechowywanie instrukcji obsługi	6
Zastosowanie zgodne z przeznaczeniem	6
Objaśnienie symboli	6
Bezpieczeństwo	7
Ogólne uwagi dotyczące bezpieczeństwa	7
Budowa i montaż	10
Ustawianie produktu	10
Napełnianie wodą	10
Podłączanie produktu	10
Włączanie i wyłączanie produktu	10
Włączanie i wyłączanie podświetlenia dna	11
Uzupełnianie wody	11
Kończenie pracy	11
Napełnianie tacki na olejki zapachowe	11
Pierwsze uruchomienie	12
Czyszczenie	12
Czyszczenie elementów zewnętrznych	13
Czyszczenie i odkamienianie zbiornika na wodę	13
Czyszczenie jednostki sterującej	13
Czyszczenie wylotu powietrza	13
Czyszczenie poduszki na olejki zapachowe	13
Czyszczenie filtra przeciwpylekowego	13
Konserwacja	13
Wymiana filtra kulkowego z jonami srebra	13
Usuwanie usterek	14
Dane techniczne	14
Przechowywanie	15
Deklaracja zgodności	15
Utylizacja	15
Utylizacja opakowania	15
Serwis	16

Wprowadzenie

Dziękujemy za zakup ultradźwiękowego nawilżacza powietrza, z tacką na olejki zapachowe marki QUIGG. Jest to doskonały produkt, który spełnia najwyższe wymagania jakości i bezpieczeństwa.

Aby zapewnić prawidłową obsługę i długą żywotność urządzenia, zalecamy przestrzeganie zamieszczonych poniżej instrukcji.

Przed rozpoczęciem użytkowania urządzenia uważnie przeczytać instrukcję obsługi, w szczególności uwagi dotyczące bezpieczeństwa. Można tu znaleźć wiele istotnych i praktycznych informacji, które przed uruchomieniem urządzenia każdy użytkownik musi zrozumieć i których trzeba przestrzegać. Instrukcję obsługi zachować i przekazać innym użytkownikom urządzenia. Niniejszą instrukcję obsługi można również pobrać w formacie PDF na naszej stronie internetowej.

Produkt

Model:

HTJ-2108-B, HTJ-2108-W

IMPORTER:

AHG Wachsmuth & Krogmann mbH

Lange Mühren 1

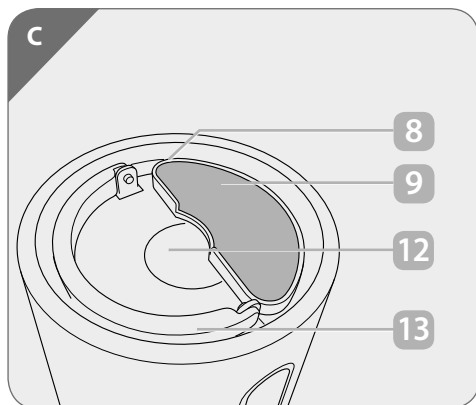
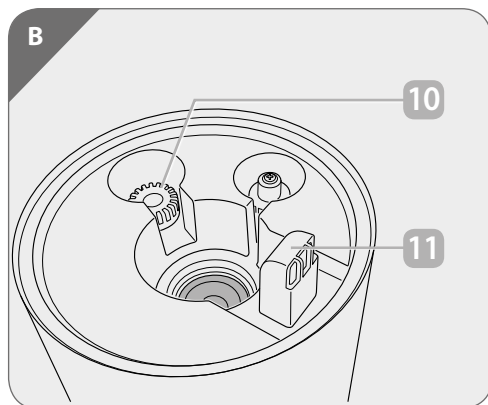
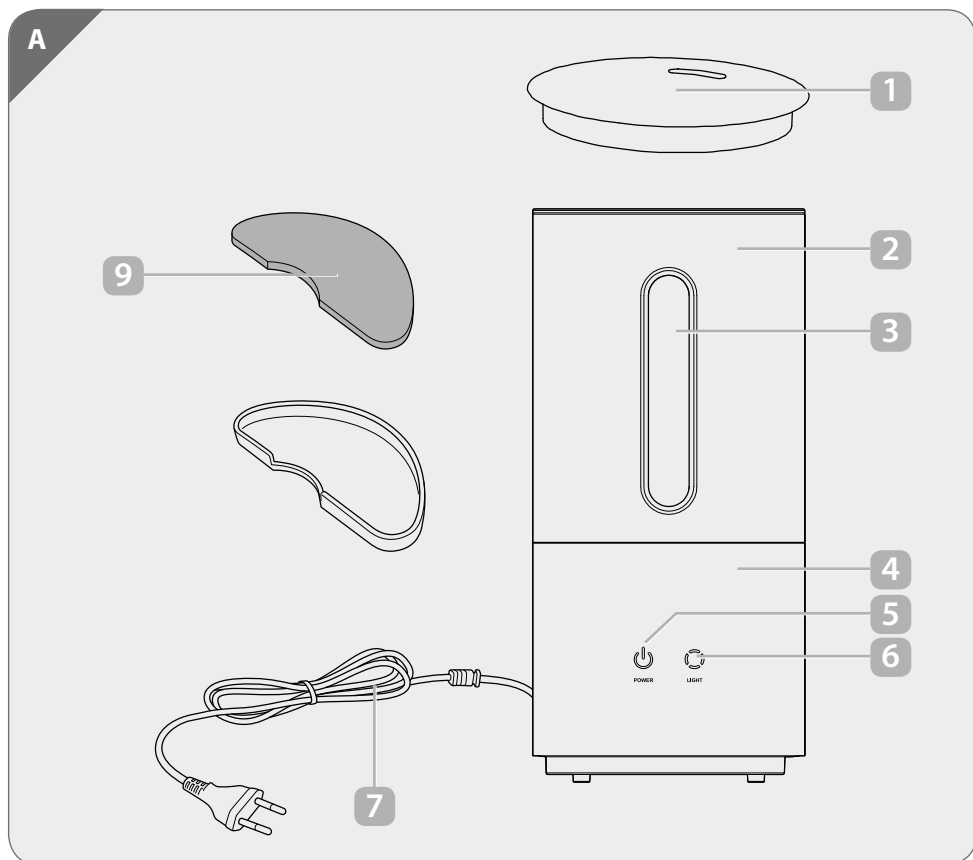
20095 Hamburg

Niemcy

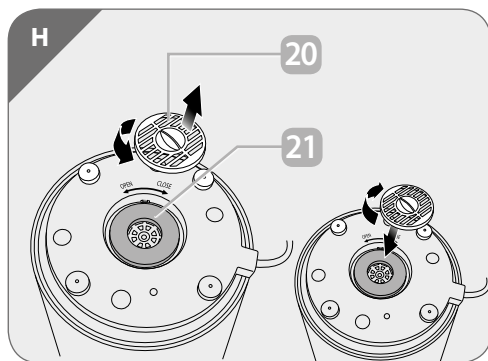
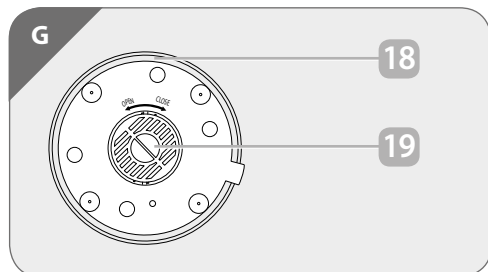
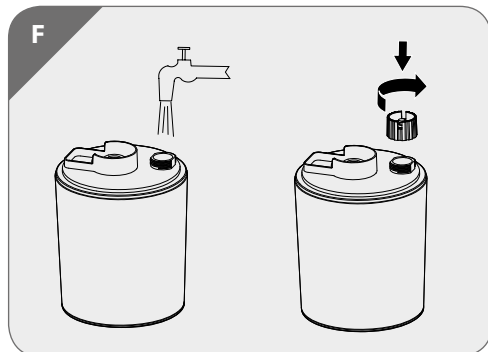
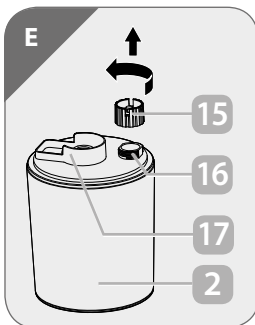
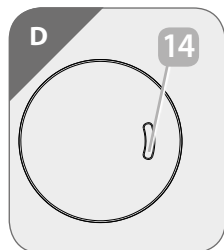
50000284

www.wachsmuth-krogmann.com

Przegląd / części urządzenia



Części urządzenia



Zakres dostawy / części urządzenia

- 1 Pokrywa
 - 2 Zbiornik na wodę
 - 3 Wskaźnik poziomu wody
 - 4 Jednostka sterująca
 - 5 Przycisk dotykowy „Power”
 - 6 Przycisk dotykowy „Light”
 - 7 Przewód sieciowy z wtyczką sieciową
 - 8 Tacka na olejki zapachowe
 - 9 Poduszka na olejki zapachowe
 - 10 Filtr kulkowy z jonami srebra
 - 11 Wylot powietrza
 - 12 Kanał wylotowy pary
 - 13 Uchwyt do przenoszenia
 - 14 Otwór wylotowy pary
 - 15 Zakrętka zbiornika na wodę
 - 16 Otwór w zbiorniku na wodę
 - 17 Odbiornik pary
 - 18 Podświetlenie dna
 - 19 Otwór dolny
 - 20 Zakrętka denna
 - 21 Filtr przeciwpylkowy
- Karta gwarancyjna
Instrukcja obsługi

Informacje ogólne

Czytanie i przechowywanie instrukcji obsługi



Instrukcja obsługi stanowi nieodłączną część ultradźwiękowego nawilżacza powietrza.

Zawiera ona istotne informacje na temat uruchamiania i użytkowania urządzenia. Przed rozpoczęciem użytkowania produktu uważnie przeczytać instrukcję obsługi, w szczególności uwagi dotyczące bezpieczeństwa. Nieprzestrzeganie zapisów niniejszej instrukcji obsługi może prowadzić do ciężkich obrażeń lub uszkodzenia produktu.

Podstawę instrukcji obsługi stanowią normy i regulacje obowiązujące na terenie Unii Europejskiej. Użytkując urządzenie za granicą przestrzegać również przepisów i ustaw obowiązujących w danym kraju.

Instrukcję obsługi zachować do późniejszego wykorzystania. Produkt wolno przekazywać osobom trzecim wyłącznie razem z niniejszą instrukcją obsługi.

Zastosowanie zgodne z przeznaczeniem

Produkt został zaprojektowany wyłącznie do nawilżania powietrza w pomieszczeniach. Jest przeznaczony wyłącznie do użytku prywatnego i nie nadaje się do zastosowań komercyjnych.

Produktu wolno używać wyłącznie zgodnie z opisem zamieszczonym w niniejszej instrukcji obsługi. Każde inne zastosowanie jest niezgodne z przeznaczeniem i może prowadzić do szkód materialnych, a nawet uszczerbku na zdrowiu. Produkt nie służy do zabawy. Producent i sprzedawca nie ponoszą odpowiedzialności za szkody stanowiące następstwo użycia nieprawidłowego i niezgodnego z przeznaczeniem. Instrukcja obsługi jest dostępna również w Internecie pod adresem www.wachsmuth-krogmann.com.

Objaśnienie symboli

W treści niniejszej instrukcji obsługi, na ultradźwiękowym nawilżaczu powietrza i na opakowaniu użyto poniższych symboli i haseł ostrzegawczych.



OSTRZEŻENIE! Ten symbol/ hasło ostrzegawcze wskazuje na zagrożenie o średnim stopniu ryzyka, które w razie nieuwagi może prowadzić do śmierci lub ciężkich obrażeń.



UWAGA! Ten symbol/ hasło ostrzegawcze wskazuje na zagrożenie o niskim stopniu ryzyka, które w razie nieuwagi może prowadzić do lekkich lub umiarkowanych obrażeń.



INFORMACJA! Ten symbol oznacza przydatne informacje dodatkowe związane z montażem lub pracą urządzenia.



Produkty oznakowane tym symbolem spełniają wymogi wszystkich odnośnych przepisów wspólnotowych, obowiązujących na terenie Europejskiego Obszaru Gospodarczego.



Urządzenia elektryczne opatrzone tym symbolem zostały wyposażone w obudowę z podwójną izolacją i spełniają wymogi II. klasy ochronności.



Podczas pracy produkt wytwarza parę.



Zbiornik na wodę czyścić co trzy dni.



Regularnie czyścić lub wymieniać filtry.



Znak potwierdza, że produkt jest bezpieczny pod warunkiem użytkowania zgodnie z przeznaczeniem. Znak jakości GS (Sprawdzone Bezpieczeństwo) potwierdza zgodność produktu z niemiecką ustawą o bezpieczeństwie produktów (ProdSG).

Bezpieczeństwo

Ogólne uwagi dotyczące bezpieczeństwa



OSTRZEŻENIE!

Niebezpieczeństwo porażenia prądem elektrycznym!

Wadliwa instalacja elektryczna oraz zbyt wysokie napięcie sieciowe mogą prowadzić do porażenia prądem elektrycznym.

- Produkt podłączać do zasilania elektrycznego wyłącznie, gdy napięcie sieciowe w gniazdku elektrycznym jest zgodne z napięciem podanym na tabliczce znamionowej.
- Produkt podłączać wyłącznie do łatwo dostępnego gniazdka elektrycznego, aby w razie defektu móc szybko odłączyć go od sieci elektrycznej.
- Nie używać produktu, jeżeli wykazuje widoczne uszkodzenia lub w razie stwierdzenia uszkodzenia przewodu sieciowego albo wtyczki sieciowej.
- Aby uniknąć zagrożeń, wymianę uszkodzonego przewodu sieciowego produktu musi przeprowadzić producent, jego serwis lub osoba o podobnych kwalifikacjach.
- Nie otwierać obudowy, naprawy zlecać specjalistom. W tym celu zwrócić się o pomoc do warsztatu specjalistycznego. Samodzielne przeprowadzenie naprawy, nieprawidłowe podłączenie i obsługa powodują wygaśnięcie roszczeń związanych z odpowiedzialnością cywilną i roszczeń gwarancyjnych.
- Do napraw wolno używać wyłącznie części o parametrach zgodnych z pierwotnymi danymi urządzenia. W produkcie znajdują

się części elektryczne i mechaniczne niezbędne do ochrony przed źródłami zagrożeń.

- Nie wolno użytkownika produktu w połączeniu z zewnętrznym sterownikiem czasowym ani z odrębnym systemem zdalnej obsługi.
- Produktu, przewodu sieciowego ani wtyczki sieciowej nie wolno zanurzać w wodzie ani innych cieczach.
- Nigdy nie chwycić wtyczki sieciowej mokrymi dłońmi.
- Nigdy nie wyjmować wtyczki sieciowej z gniazdka elektrycznego pociągając za przewód sieciowy, zawsze chwycić bezpośrednio za wtyczkę sieciową.
- Nie używać przewodu sieciowego jako uchwytu do przenoszenia urządzenia.
- Produkt, wtyczkę sieciową i przewód sieciowy trzymać z dala od otwartego ognia i gorących powierzchni.
- Przewód sieciowy układać w taki sposób, aby nie stwarzał zagrożenia potknięciem.
- Nie załamywać przewodu sieciowego i nie układać go na ostrych krawędziach.
- Produktu wolno używać wyłącznie w pomieszczeniach. Nigdy nie używać w pomieszczeniach wilgotnych ani na deszczu.
- Produkt przechowywać w sposób uniemożliwiający wpadnięcie do wanny lub umywalki.
- Nigdy nie podejmować prób wyłowienia urządzenia elektrycznego, które wpadło do wody. W takiej sytuacji niezwłocznie wyjąć wtyczkę sieciową z gniazdka elektrycznego.
- Zapewnić, aby dzieci nie miały możliwości

wtykania żadnych przedmiotów do wnętrza produktu.

- Na czas nieużywania, czyszczenia produktu lub napełniania go wodą (przestrzegać zapisów z rozdziału „Napełnianie wodą”) oraz po wystąpieniu usterki zawsze wyłączyć produkt i wyciągnąć wtyczkę sieciową z gniazdka elektrycznego.
- Na czas napełniania wodą lub opróżniania oraz czyszczenia odłączyć produkt od zasilania sieciowego.



OSTRZEŻENIE!

Niebezpieczeństwa w stosunku do dzieci i osób o ograniczonych zdolnościach fizycznych, sensorycznych i umysłowych (np. osób z częściową niepełnosprawnością, osób starszych o ograniczonych zdolnościach fizycznych i intelektualnych) lub wykazujących brak odpowiedniego doświadczenia i wiedzy (np. starsze dzieci).

- Produktu wolno używać dzieciom od 8. roku życia i osobom o ograniczonych zdolnościach fizycznych, sensorycznych oraz mentalnych, jak również osobom niedoświadczonym i nieposiadającym odpowiedniej wiedzy, wyłącznie pod nadzorem i po udzieleniu instrukcji na temat bezpiecznego obchodzenia się z produktem oraz pod warunkiem zrozumienia zagrożeń z tym związanych. Dzieciom nie wolno bawić się produktem. Dzieciom nie wolno bez nadzoru czyścić i konserwować produktu.

- Chronić produkt przed dostępem dzieci poniżej 8. roku życia.
- Podczas pracy nie pozostawiać produktu bez nadzoru.
- Nie dopuszczać, aby dzieci bawiły się opakowaniem foliowym. W czasie zabawy dzieci mogą się zaplątać w folię i udusić.



OSTRZEŻENIE!

Zagrożenie dla zdrowia!

- Nieprawidłowe użytkowanie produktu może spowodować uszczerbek na zdrowiu.
- **OSTRZEŻENIE:** drobnoustroje, które mogą być występować w wodzie lub otoczeniu użytkowanego lub przechowywanego produktu, mogą się namnażać w pojemniku na wodę i wraz z parą przedostawać do powietrza, co powoduje poważne zagrożenie dla zdrowia w przypadku zaniechania wymiany wody i prawidłowego czyszczenia zbiornika na wodę w odstępach 3-dniowych.
- Należy pamiętać, że wysoka wilgotność może sprzyjać rozwojowi drobnoustrojów.
- Nie wolno dopuszczać, aby bezpośrednie otoczenie produktu było wilgotne lub mokre. W przypadku wystąpienia wilgoci trzeba zmniejszyć ilość generowanej pary. W razie braku możliwości redukcji ilości pary, produktu trzeba używać tylko okresowo. Nie dopuszczać do zawilgocenia materiałów chłonnych, takich jak dywany, zasłony, firany lub obrusy.
- Nie pozostawiać wody w zbiorniku na wodę, gdy produkt nie jest używany.
- Przed odstawieniem do przechowywania opróżnić i oczyścić produkt. Przed kolejnym użyciem oczyścić produkt.



INFORMACJA! **Niebezpieczeństwo** **uszkodzeń!**

Nieprawidłowe użytkowanie urządzenia może prowadzić do uszkodzeń produktu.

- Produkt zawsze ustawiać na łatwo dostępnych, równych i suchych blatach, odpornych na oddziaływanie wysokich temperatur i odpowiednio stabilnych. Nie ustawiać produktu na brzegu ani na krawędzi blatu.
- Aby uniknąć gromadzenia się gorącego powietrza, nigdy nie ustawiać produktu bezpośrednio przy ścianie ani pod wiszącymi szafkami itp. Para wydobywająca się z urządzenia może uszkodzić meble.
- Podczas pracy nie zakrywać urządzenia żadnymi przedmiotami.
- Nigdy nie ustawiać produktu na gorących powierzchniach (np. płyty grzejne itd.) ani w ich bezpośredniej odległości.
- Nie dopuszczać do kontaktu przewodu sieciowego z gorącymi przedmiotami.
- Nigdy nie narażać produktu na oddziaływanie wysokich temperatur (np. ogrzewania itd.) ani zjawisk atmosferycznych (np. opadów deszczu itd.).
- Nie narażać produktu na bezpośrednie oddziaływanie promieni słonecznych lub cyrkulacji gorącego powietrza.
- Nie używać produktu, gdy temperatura otoczenia jest niższa od 0°C. W razie zamarznięcia wody w zbiorniku na wodę, odczekać do jej całkowitego roztopienia.
- Jeżeli temperatura w pomieszczeniu jest ujemna, opróżnić zbiornik na wodę, ponieważ zamarznięcie wody może doprowadzić do uszkodzeń produktu.

- Aby uniknąć przebarwień lub deformacji, do zbiornika na wodę, nigdy nie wlewać wody o temperaturze powyżej 40°C.
- Wodę wlewać wyłącznie do zbiornika na wodę, nigdy do innych części produktu.
- Nigdy nie wlewać wody do otworu wylotowego pary ani do kanału wylotowego pary produktu. Wilgotne miejsca na produkcie wycierać suchą szmatką.
- W zbiorniku na wodę nie umieszczać elementów metalowych, chemikaliów i środków czyszczących, w przeciwnym razie odparowanie nie będzie przebiegać prawidłowo.
- Gdy produkt jest włączony, nie wolno usuwać resztek wody z kanału parowego. Może to zniszczyć czujnik pomiarowy.
- W przypadku dużej ilości wody w zbiorniku na wodę nie wolno zbyt mocno przesuwając produkt, ponieważ woda może wyciekać i przedostawać się do innych części produktu.
- Podczas czyszczenia nigdy nie zanurzać produktu w wodzie. Nie czyścić myjką parową. Nieprzestrzeganie tego zapisu może doprowadzić do uszkodzenia produktu.
- Nigdy nie czyścić produktu w zmywarce do naczyń. Nieprzestrzeganie tego zapisu może doprowadzić do zniszczenia urządzenia.
- Nie używać produktu, jeżeli elementy z tworzywa sztucznego wykazują zarysowania, uszczerbienia lub odkształcenia. Uszkodzone elementy zastępować wyłącznie odpowiednimi oryginalnymi częściami zamiennymi.
- Przestrzegać zapisów z rozdziału „Czyszczenie”.

Budowa i montaż



INFORMACJA!

Niebezpieczeństwo uszkodzeń!

Nietypowe odgłosy lub zapachy mogą wskazywać na uszkodzenie produktu.

- Jeżeli podczas pracy produkt wydaje nietypowe dźwięki lub wydziela nietypowe zapachy, niezwłocznie wyjąć wtyczkę sieciową z gniazdka elektrycznego.
- Skontaktować się z producentem za pośrednictwem serwisu, którego adres znajduje się na karcie gwarancyjnej.



INFORMACJA!

Niebezpieczeństwo uszkodzeń!

Używanie produktu z pustym zbiornikiem na wodę może szybko doprowadzić do uszkodzenia produktu.

- Nigdy nie używać produktu, jeżeli w zbiorniku na wodę nie znajduje się woda.
- Produkt najlepiej jest napełniać chłodną przegotowaną wodą, względnie wodą destylowaną.
- Aby zachować czystość, regularnie wymieniać wodę w zbiorniku na wodę.
- Po całkowitym napełnieniu zbiornika na wodę produkt może pracować nieprzerwanie przez 7 do 12 godzin – bez konieczności uzupełniania wody.

Ustawianie produktu

- Produkt ustawiać w pobliżu gniazdka elektrycznego z zestykiem ochronnym (napięcie sieciowe musi być zgodne z napięciem podanym na tabliczce znamionowej). Zapewnić łatwy dostęp do gniazdka elektrycznego z zestykiem ochronnym.

Napełnianie wodą



OSTRZEŻENIE!

Niebezpieczeństwo porażenia prądem elektrycznym!

- Wywrócenie produktu z pełnym zbiornikiem na wodę może spowodować zalanie wodą innych urządzeń elektrycznych i w efekcie porażenie prądem elektrycznym.
 - Umieścić produkt w bezpiecznym miejscu.
 - Na czas dłuższej przerwy w użytkowaniu produktu opróżnić zbiornik na wodę.
 - Podczas napełniania wodą odłączyć wtyczkę od gniazdka elektrycznego.
1. Chwycić zbiornik na wodę **2** za uchwyt do przenoszenia **13** i wyjąć go ze jednostki sterującej **4**.
 2. Ustawić zbiornik na wodę dnem do góry.
 3. Odkręcić zakrętkę zbiornika na wodę **15** obracając ją w lewo (patrz **Rys. E**).
 4. Przez otwór w zbiorniku na wodę **16** włączyć do zbiornika na wodę maks. 2800 ml wody (patrz **Rys. F**). Poziom napełnienia można odczytać na wskaźniku poziomym wodę **3**.
 5. Ponownie przykręcić zakrętkę zbiornika na wodę obracając ją tym razem w prawo, a następnie wytrzeć resztki wody suchą szmatką (patrz **Rys. F**).
 5. Zbiornik na wodę ustawić na jednostce sterującej odbiornikiem pary **17** skierowanym w dół.

Podłączanie produktu

- Podłączyć produkt do gniazdka elektrycznego z zestykiem ochronnym.

Włączanie i wyłączanie produktu

Produkt oferuje trzy poziomy nawilżania. Poziom nawilżania ustawia się naciskając przycisk dotykowy „Power” **5**. W zależności od ustawionego poziomu nawilżania, przycisk dotykowy „Power” świeci się w określonym kolorze.

Kolor	Poziom nawilżania
Czerwony	poziom wysoki
Żółty	poziom średni
Zielony	poziom niski


1. Aby włączyć produkt, nacisnąć przycisk dotykowy „Power”. Przycisk dotykowy „Power” świeci się na czerwono.
2. Aby ustawić inny poziom nawilżania, naciskać przycisk dotykowy „Power”, aż zacznie świecić w odpowiednim kolorze.
3. Aby włączyć produkt, naciskać przycisk dotykowy „Power” aż przestanie świecić.

Włączanie i wyłączenie podświetlenia dna

Produkt jest wyposażony w podświetlenie dna w postaci świecących na niebiesko diod elektroluminescencyjnych zamontowanych w dnie jednostki sterującej **4** (patrz **Rys. G**).

1. Aby włączyć podświetlenie dna **18**, nacisnąć przycisk dotykowy „Light” **6**. Przycisk świeci się na niebiesko.
2. Aby wyłączyć podświetlenie dna, nacisnąć przycisk dotykowy „Light”.

Uzupełnianie wody

 Jeżeli w zbiorniku na wodę nie ma już wody, zintegrowany mechanizm bezpieczeństwa automatycznie zatrzymuje proces odparowywania. Przycisk dotykowy „Power” **5** zaczyna migać na czerwono, a z otworu wylotowego pary **14** nie wydobywa się już para wodna (patrz **Rys. D**).

1. Aby ponownie użyć produktu, wyjąć wtyczkę sieciową **7** z gniazdka elektrycznego i napełnić zbiornik na wodę **2** wodą (patrz rozdział „Napełnianie wodą”).
2. Podłączyć wtyczkę sieciową do gniazdka elektrycznego i włączyć produkt (patrz rozdział „Włączanie i wyłączenie produktu”).

Kończenie pracy


1. Aby włączyć produkt, nacisnąć (ew. kilkakrotnie) przycisk dotykowy „Power” **5** aż przestanie świecić.
2. Wyciągnąć wtyczkę sieciową **7** z gniazdka elektrycznego z zestykiem ochronnym.

Napełnianie tacki na olejki zapachowe

 **INFORMACJA!**
Niebezpieczeństwo uszkodzeń!

Napełnienie tacki na olejki zapachowe wodą może spowodować uszkodzenie produktu.

- Tacki na olejki zapachowe nigdy nie napełniać wodą.

 Do tacki na olejki zapachowe można nalać olejku zapachowego. Uwalniana para wodna przenika przez poduszkę na olejki zapachowe, gdzie wchłania drobinki olejku i rozprowadza je w otaczającym powietrzu. Ilość olejku zapachowego, którą należy użyć zależy od rodzaju olejku i indywidualnych preferencji.

W razie wątpliwości na tackę na olejki zapachowe włąć najpierw niewielką ilość olejku zapachowego.

1. Zdjąć pokrywę **1** zbiornika na wodę **2**.
2. Wyjąć poduszkę na olejki zapachowe **9** (patrz **Rys. A i C**).
3. Wlać olejek zapachowy na tackę na olejki zapachowe **8**.
4. Umieścić poduszkę na olejki zapachowe w tacce na olejki zapachowe. Upewnić się, że poduszka na olejki zapachowe może wchłaniać olejek zapachowy i nie wypiera go z tacki na olejki zapachowe powodując wyciek.
5. Tackę z poduszką na olejki zapachowe umieścić na górze zbiornika na wodę tak, aby wycięcie znajdowało się przy krawędzi kanału wylotowego pary **12** (patrz **Rys. C**). W razie rezygnacji z użycia olejku zapachowego wyjąć tackę i przechowywać ją w chłodnym miejscu.
6. Założyć pokrywę na zbiornik na wodę.

Pierwsze uruchomienie

Kontrola ultradźwiękowego nawilżacza powietrza z tacką na olejki zapachowe i kompletności zestawu



INFORMACJA!

Niebezpieczeństwo uszkodzeń!

- Nieuważne otwieranie opakowania ostrym nożem lub innym ostro zakończonym przedmiotem może łatwo doprowadzić do uszkodzenia ultradźwiękowego nawilżacza powietrza z tacką na olejki zapachowe.
- Otwierając opakowanie zachować należy ostrożność.
 - Ostrożnie wyjąć produkt z opakowania.
 - Sprawdzić, czy zestaw jest kompletny (patrz **Rys. A**).
 - Sprawdzić, czy produkt i poszczególne elementy nie są uszkodzone. W razie stwierdzenia uszkodzeń, produktu nie wolno używać. Skontaktować się z producentem za pośrednictwem serwisu, którego adres znajduje się na karcie gwarancyjnej.
 - Przepłukać zakrętkę zbiornika **15** i zbiornik na wodę **2** czystą wodą.

Czyszczenie



OSTRZEŻENIE!

Niebezpieczeństwo porażenia prądem elektrycznym!

Woda lub inne ciecze, które przedostaną się do obudowy urządzenia, mogą spowodować porażenie prądem elektrycznym.

- Przed rozpoczęciem czyszczenia lub odłożeniem do przechowywania wyciągnąć wtyczkę sieciową z gniazdka

elektrycznego i pozwolić, aby produkt całkowicie ostygł!



OSTRZEŻENIE!

Zagrożenie dla zdrowia!

Nieprawidłowe użytkowanie produktu może spowodować uszczerbek na zdrowiu.

- Zbiornik na wodę trzeba co 3 dni opróżniać i napełniać świeżą wodą. Przed napełnieniem oczyścić zbiornik na wodę zgodnie z opisem zamieszczonym w rozdziale „Czyszczenie”. Wszelkie złoży, osady lub inne zanieczyszczenia, które powstały na zewnętrznej powierzchni zbiornika na wodę lub w jego wnętrzu, trzeba usunąć. Wszystkie powierzchnie wytrzeć do sucha.



INFORMACJA!

Niebezpieczeństwo zwarcia!

Woda lub inne ciecze, które przedostaną się do obudowy produktu, mogą spowodować zwarcie elektryczne.

- Produktu nigdy nie zanurzać w wodzie ani innych cieczach.
- Uważać, żeby woda ani żadna inna ciecz nie przedostała się do obudowy urządzenia.



INFORMACJA!

Niebezpieczeństwo uszkodzeń!

Nieprawidłowe użytkowanie, może prowadzić do uszkodzeń produktu.

- Nie stosować agresywnych środków czyszczących, szcetek z włosem metalowym ani nylonowym, a także ostrych ani metalowych przedmiotów, takich jak noże, twarde szpательki itp. Mogą one uszkodzić powierzchnię urządzenia.

- Podczas czyszczenia nigdy nie zanurzać produktu w wodzie ani innych cieczach. Nie czyścić myjką parową. Nieprzestrzeganie tego zapisu może doprowadzić do uszkodzenia produktu.
- Nigdy nie czyścić produktu w zmywarce do naczyń. Nieprzestrzeganie tego zapisu może doprowadzić do zniszczenia urządzenia.



Zbiornik na wodę czyścić co 3 dni. Jednostkę sterującą czyścić raz w tygodniu.

- Przed rozpoczęciem czyszczenia wyciągnąć wtyczkę sieciową **8** z gniazdka elektrycznego.

Czyszczenie elementów zewnętrznych

- Produkt wycierać od zewnątrz lekko wilgotną szmatką. Przed ponownym uruchomieniem produktu odczekać, aż wszystkie elementy całkowicie wyschną.

Czyszczenie i odkamienianie zbiornika na wodę

- Odkręcić zakrętkę zbiornika na wodę **15** i usunąć wszelkie osady i cząstki brudu, które nagromadziły się w zbiorniku na wodę. Osady wapienne zetrzeć wilgotną szmatką, w razie potrzeby do usunięcia kamienia użyć odrobiny octu. Na koniec przepłukać zakrętkę zbiornika na wodę i sam zbiornik na wodę **2** czystą wodą.

Czyszczenie jednostki sterującej

- Wilgotną szmatką zetrzeć osad kamienia z wnętrza i powierzchni zewnętrznych jednostki sterującej **4**. W razie potrzeby do usunięcia kamienia użyć odrobiny octu.

Czyszczenie wylotu powietrza

- Wilgotną szmatką wytrzeć wylot powietrza **11**. W razie potrzeby do usunięcia kamienia użyć odrobiny octu. Pozostawić wylot powietrza do całkowitego wyschnięcia.

Czyszczenie poduszki na olejki zapachowe

- Poduszkę na olejki zapachowe **9** umyć ciepłą wodą i przed ponownym użyciem pozostawić do całkowitego wyschnięcia.

Czyszczenie filtra przeciwpyłkowego

1. Zdjąć zbiornik na wodę **2** z jednostki sterującej **4** i odstawić na bok.
2. Ostrożnie wylać wodę, która zgromadziła się w jednostce sterującej. Ustawić jednostkę sterującą dnem do góry. Wcisnąć zakrętkę denną **20**, obrócić ją w lewo i wyjąć z otworu dolnego **19** (patrz **Rys. G i H**).
3. Wyjąć filtr przeciwpyłkowy **21** i umyć go ciepłą wodą. Przed ponownym montażem pozostawić do całkowitego wyschnięcia.
4. Ponownie zamknąć otwór dolny zakrętką denną, wciskając ją i przekręcając w prawo (patrz **Rys. H**).

Konserwacja

Wymiana filtra kulkowego z jonami srebra

- Filtr kulkowy z jonami srebra zapobiega namnażaniu się drobnoustrojów w wodzie stojącej w zbiorniku.
- Filtr kulkowy z jonami srebra trzeba wymieniać co 160 godzin pracy, w przeciwnym razie straci on swoją skuteczność.

1. Zdjąć zbiornik na wodę **2** z jednostki sterującej **4** i odstawić na bok.
2. Wyjąć filtr kulkowy z jonami srebra **10** i zastąpić go nowym filtrem kulkowym z jonami srebra (patrz **Rys. B**).
3. Zbiornik na wodę ustawić na jednostce sterującej odbiornikiem pary **17** skierowanym w dół.
4. Nowy filtr kulkowy z jonami srebra można zamówić/kupić pod adresem podanym w karcie gwarancyjnej. Używać wyłącznie oryginalnych filtrów kulkowych z jonami srebra.

Usuwanie usterek

Usterka	Przyczyna	Rozwiązanie
Przyciski dotykowe 5 / 6 nie są podświetlone. Z produktu nie wydostaje się para wodna.	Wtyczka sieciowa 7 nie jest prawidłowo podłączona. Produkt nie jest włączony.	<ul style="list-style-type: none"> Umieścić wtyczkę sieciową w gniazdku elektrycznym. Nacisnąć przycisk dotykowy „Power”.
Przycisk dotykowy „Power” miga 10 razy i gaśnie. Z produktu nie wydostaje się para wodna.	W zbiorniku na wodę 2 nie ma wody.	<ul style="list-style-type: none"> Włąć wodę do zbiornika na wodę.
Para wodna nie jest bezwonna.	Produkt jest nowy. Woda w zbiorniku na wodę nie jest czysta.	<ul style="list-style-type: none"> Oczyszczyć zbiornik na wodę. Jeżeli usterka nadal występuje, wymienić zbiornik na wodę.
Przycisk dotykowy „Power” świeci się. Z produktu nie wydostaje się para wodna.	Poziom wody w jednostce sterującej 4 jest zbyt wysoki.	<ul style="list-style-type: none"> Wyciągnąć wtyczkę sieciową z gniazdka elektrycznego. Zdjąć zbiornik na wodę z jednostki sterującej i wylać nieco wody z jednostki sterującej. Dokręcić zakrętkę zbiornika na wodę 15.
Z urządzenia wydostaje się bardzo niewiele pary wodnej.	Woda nie jest czysta lub stała zbyt długo w urządzeniu.	<ul style="list-style-type: none"> Wymienić wodę w zbiorniku na wodę.

Dane techniczne

Model:	HTJ-2108-B, HTJ-2108-W
Numer artykułu:	1879
Napięcie zasilania:	220-240 V~, 50-60 Hz
Moc:	25 W
Częstotliwość:	2,4 MHz
Wydajność odparowywania:	maks. 300 ml/h
Pojemność zbiornika na wodę:	ok. 2 800 ml
Długość przewodu sieciowego:	ok. 1,2 m
Klasa ochronności:	II
Wymiary:	ok. 17,6 × 17,6 × 31,5 cm
Filtr przeciwpyłkowy	
Materiał:	gąbka poliuretanowa
Filtr wody	
Materiał:	jony srebra
Wymiana:	co 3 do 6 miesięcy – przy eksploatacji w trybie ciągłym

Przechowywanie

- Opróżnić i umyć zbiornik na wodę **2**, usunąć wodę z wnętrza jednostki sterującej **4**, a następnie wytrzeć wszystkie części suchą szmatką.
- Produkt przechowywać w oryginalnym opakowaniu w miejscu suchym i niedostępnym dla dzieci.

Deklaracja zgodności

CE AHG Wachsmuth & Krogmann mbH, Lange Mühren 1, 20095 Hamburg, Niemcy oświadcza z pełną odpowiedzialnością, że opisany powyżej produkt spełnia podstawowe wymogi przywołanych dyrektyw Unii Europejskiej. Deklarację zgodności UE można uzyskać pod adresem producenta podanym w karcie gwarancyjnej.

Utylizacja

Utylizacja opakowania



Opakowanie utylizować przestrzegając zasad segregacji surowców wtórnych. Teksturę i karton utylizować z makulaturą, folie z odpadami z tworzyw sztucznych. Materiał opakowania nadaje się częściowo do recyklingu. Opakowanie utylizować w sposób przyjazny dla środowiska oddając je do punktu odbioru surowców wtórnych. Utylizować za pośrednictwem publicznych punktów odbioru odpadów.



Zużytych urządzeń nie wyrzucać razem z odpadami komunalnymi! Jeśli produktu nie można już dłużej używać, każdy konsument jest **ustawowo zobowiązany do przekazania użytego sprzętu (nie wrzucać do zwykłych odpadów)** np. do gminnego/dzielniceowego punktu odbioru. Działanie takie zapewnia prawidłową utylizację użytego sprzętu i pozwala uniknąć niekorzystnych wpływów na środowisko. Z tego względu urządzenia elektryczne są oznakowane przedstawionym w tym miejscu symbolem.



Aktualną wersję instrukcji obsługi można znaleźć na naszej stronie internetowej pod adresem **www.wachsmuth-krogmann.com**

© Copyright

Przedruk i powielanie (również fragmentów)
są dozwolone wyłącznie za zgodą:
AHG Wachsmuth & Krogmann mbH
Lange Mühren 1, 20095 Hamburg, Niemcy

Niniejszy dokument oraz wszystkie jego części są chronione prawami autorskimi. Każde wykorzystanie bez zgody AHG Wachsmuth & Krogmann mbH, poza granicami precyzyjnie wyznaczonymi przez prawo autorskie, jest niedozwolone i podlega karze. Powyższe obejmuje w szczególności powielanie, tłumaczenie, mikrofilmowanie oraz zapisywanie i przetwarzanie w systemach elektronicznych.

Importer:
AHG Wachsmuth & Krogmann mbH
Lange Mühren 1
20095 Hamburg
Niemcy

50000284