

# QUIGG

## NÓŻ ELEKTRYCZNY

XJ-15411-S



**3** lata  
**GWARANCJA  
PRODUCENTA**

**SERWIS**  
☎ +48 222 05 3362  
Koszt połączenia według  
taryfy operatora  
💻 [info@zeitlos-vertrieb.de](mailto:info@zeitlos-vertrieb.de)

INSTRUKCJA OBSŁUGI



8000775  
2008080007757  
50000312

# Spis treści

<b>Wprowadzenie</b>	<b>3</b>
<b>Przegląd / części produktu</b>	<b>4</b>
<b>Zakres dostawy / części urządzenia</b>	<b>5</b>
<b>Informacje ogólne</b>	<b>6</b>
Czytanie i przechowywanie instrukcji obsługi	6
Objaśnienie symboli	6
<b>Bezpieczeństwo</b>	<b>7</b>
Użytkowanie zgodne z przeznaczeniem	7
Uwagi dotyczące bezpieczeństwa	7
<b>Ogólne uwagi dotyczące bezpieczeństwa</b>	<b>7</b>
<b>Pierwsze uruchomienie</b>	<b>9</b>
Kontrola produktu i kompletności dostawy	9
Czyszczenia urządzenia i akcesoriów	9
<b>Obsługa</b>	<b>10</b>
Montaż noży	10
Demontaż noży	10
Włączanie urządzenia	10
Wyłączanie urządzenia	10
<b>Czyszczenie</b>	<b>11</b>
Czyszczenie urządzenia	11
<b>Kontrola</b>	<b>11</b>
<b>Przechowywanie</b>	<b>11</b>
<b>Usuwanie usterek</b>	<b>13</b>
<b>Dane techniczne</b>	<b>13</b>
<b>Deklaracja zgodności.</b>	<b>15</b>
Utylizacja opakowania	15
Utylizacja produktu	15
<b>SERWIS</b>	<b>16</b>

## **Wprowadzenie**

Bardzo dziękujemy za zakup Nóż elektryczny marki QUIGG. Jest to doskonały produkt, który spełnia najwyższe wymogi jakości i bezpieczeństwa. Aby zapewnić prawidłową obsługę i długą żywotność urządzenia, zalecamy przestrzeganie zamieszczonych poniżej informacji.

Przed rozpoczęciem użytkowania urządzenia uważnie przeczytać instrukcję obsługi, w szczególności uwagi dotyczące bezpieczeństwa. Można tu znaleźć wiele istotnych i praktycznych informacji, które przed uruchomieniem urządzenia każdy użytkownik musi zrozumieć, i których trzeba przestrzegać. Instrukcję obsługi zachować i przekazać innym użytkownikom urządzenia. Niniejszą instrukcję obsługi można również pobrać w formacie PDF na naszej stronie internetowej.

**Nóż elektryczny**

**Model:**

**XJ-15411-S**

**IMPORTER:**

**AHG Wachsmuth & Krogmann mbH**

**Lange Mühren 1**

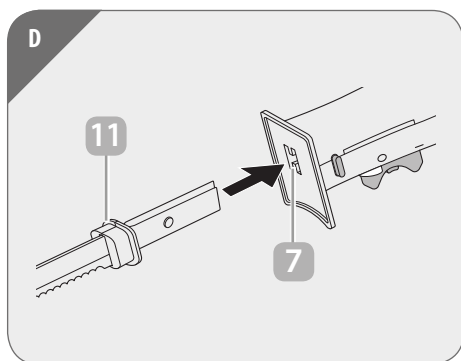
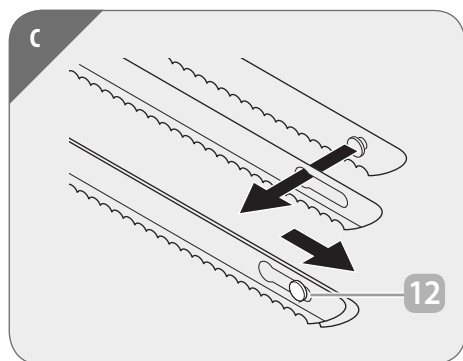
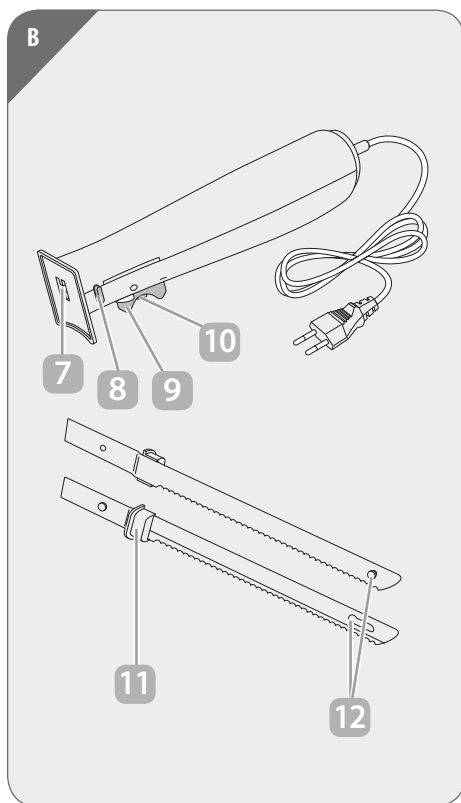
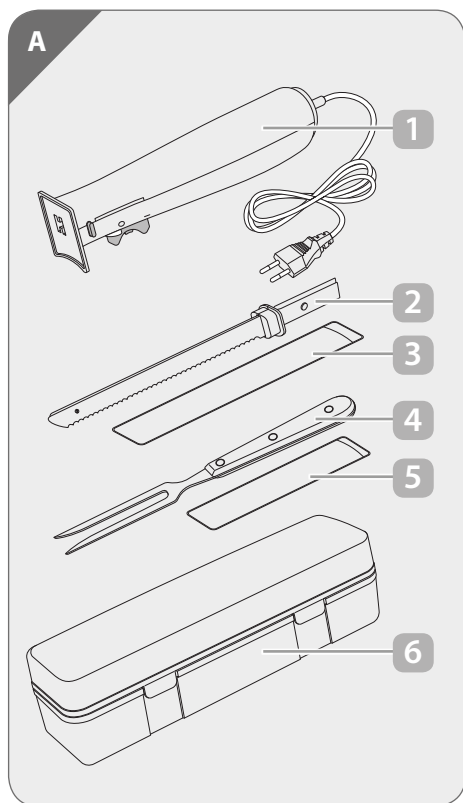
**20095 Hamburg**

**Niemcy**

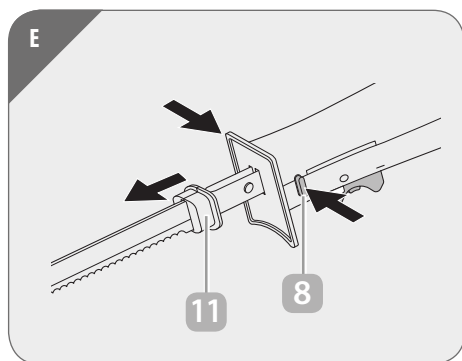
**50000312**

**[www.wachsmuth-krogmann.com](http://www.wachsmuth-krogmann.com)**

## Przegląd / części produktu



## Przegląd / części produktu



## Zakres dostawy / części urządzenia

- 1 Urządzenie podstawowe
- 2 Zestaw noży
- 3 Osłona zestawu noży
- 4 Widelec do mięsa
- 5 Osłona widelca do mięsa
- 6 Pudełko do przechowywania
- 7 Gniazdo noży
- 8 Przycisk zwalniania blokady noży
- 9 Włącznik/wyłącznik
- 10 Wyłącznik bezpieczeństwa
- 11 Punkt chwytania (1x na każdy nóż)
- 12 Prowadnica noża

## Informacje ogólne

### Czytanie i przechowywanie instrukcji obsługi



Instrukcja obsługi stanowi nieodłączną część tostera SKANDI (zwanego dalej „produktem”).

Zawiera ona istotne informacje na temat uruchamiania i użytkowania produktu.

Przed rozpoczęciem użytkowania produktu uważnie przeczytać instrukcję obsługi, w szczególności uwagi dotyczące bezpieczeństwa. Nieprzestrzeganie zapisów niniejszej instrukcji obsługi może prowadzić do ciężkich obrażeń lub uszkodzenia produktu.

Podstawę instrukcji obsługi stanowią normy i regulacje obowiązujące na terenie Unii Europejskiej. Użytkując produkt za granicą przestrzegać również przepisów i ustaw obowiązujących w danym kraju.

Instrukcję obsługi zachować do późniejszego wykorzystania. Produkt wolno przekazywać osobom trzecim wyłącznie razem z niniejszą instrukcją obsługi.

### Objaśnienie symboli

W treści niniejszej instrukcji obsługi, na samym łańcuchu świetlnym i na opakowaniu użyto następujących symboli i haseł ostrzegawczych.



Data publikacji instrukcji obsługi: miesiąc/rok



**OSTRZEŻENIE!** Ten symbol/ hasło ostrzegawcze wskazuje na zagrożenie o średnim stopniu ryzyka, które w razie nieuniknięcia go może prowadzić do śmierci lub ciężkich obrażeń.



Uwaga! Ten symbol/ hasło ostrzegawcze wskazuje na zagrożenie o niskim stopniu ryzyka, które może prowadzić do lekkich lub umiarkowanych obrażeń, jeśli się go nie uniknie.



**INFORMACJA!** To hasło ostrzegawcze wskazuje na potencjalne straty materialne.



Deklaracja zgodności (patrz rozdział „Deklaracja zgodności”): produkty oznakowane tym symbolem spełniają wymogi wszystkich odnośnych przepisów wspólnotowych, obowiązujących na terenie Europejskiego Obszaru Gospodarczego.



Urządzenia elektryczne opatrzone tym symbolem zostały wyposażone w obudowę z podwójną izolacją ochronną i spełniają wymogi II. klasy ochronności.



Ten symbol oznacza produkty dopuszczone do kontaktu z żywnością. Nie naruszają one właściwości smakowych i zapachowych produktów spożywczych.



Znak potwierdza, że produkt jest bezpieczny pod warunkiem użytkowania zgodnie z przeznaczeniem. Znak jakości GS (Sprawdzone Bezpieczeństwo) potwierdza zgodność produktu z niemiecką ustawą o bezpieczeństwie produktów (ProdSG).

## Bezpieczeństwo

### Użytkowanie zgodne z przeznaczeniem

Produkt jest przeznaczony wyłącznie do krojenia stałych produktów spożywczych. Produkt nie jest przeznaczony do użytku komercyjnego, a jedynie do użytku w prywatnych gospodarstwach domowych. Każde inne zastosowanie lub modyfikacja urządzenia stanowi zastosowanie niezgodne z przeznaczeniem i jest niedozwolone. Firma nie ponosi odpowiedzialności za szkody stanowiące następstwo zastosowania niezgodnego z przeznaczeniem i nieprawidłowej obsługi.

### Uwagi dotyczące bezpieczeństwa



#### **OSTRZEŻENIE!**

Zamieszczone poniżej uwagi dotyczące bezpieczeństwa trzeba uważnie przeczytać i przestrzegać ich treści. Nieprzestrzeganie uwag dotyczących bezpieczeństwa wiąże się ze znacznym ryzykiem wypadków i obrażeń oraz szkód materialnych i uszkodzenia urządzenia.

### Ogólne uwagi dotyczące bezpieczeństwa



#### **OSTRZEŻENIE! NIEBEZPIECZEŃSTWO PORAŻENIA PRĄDEM ELEKTRYCZNYM!**

Wadliwa instalacja elektryczna oraz zbyt wysokie napięcie sieciowe mogą prowadzić do porażenia prądem elektrycznym.

- Przewód sieciowy podłączać do zasilania elektrycznego wyłącznie, gdy napięcie sieciowe w gniazdku elektrycznym jest

- zgodne z napięciem podanym na tabliczce znamionowej.
- Przewód sieciowy podłączać wyłącznie do łatwo dostępnego gniazdka elektrycznego, aby w razie defektu móc szybko odłączyć go od sieci elektrycznej.
- Nie używać urządzenia, jeżeli wykazuje widoczne uszkodzenia lub w razie stwierdzenia uszkodzenia przewodu przyłączeniowego.
- Aby uniknąć zagrożeń, wymianę uszkodzonego przewodu sieciowego urządzenia musi przeprowadzić producent, jego dział obsługi klienta lub osoba o podobnych kwalifikacjach.
- Nie otwierać urządzenia, naprawy zlecać specjalistom. W tym celu zwrócić się o pomoc do serwisu, którego adres znajduje się w karcie gwarancyjnej. Samodzielne przeprowadzenie naprawy, nieprawidłowe podłączenie i obsługa powodują wygaśnięcie roszczeń związanych z odpowiedzialnością cywilną i roszczeń gwarancyjnych.
- Do napraw wolno używać wyłącznie części o parametrach zgodnych z pierwotnymi danymi urządzenia. W urządzeniu znajdują się części elektryczne i mechaniczne niezbędne do ochrony przed źródłami zagrożeń.
- Urządzenia, przewodu zasilającego ani wtyczki sieciowej nie wolno zanurzać w wodzie ani innych cieczach.
- Przewodu sieciowego nigdy nie chwytać mokrymi dłońmi.
- Nie używać przewodu zasilającego jako uchwytu do przenoszenia urządzenia.
- Urządzenie i przewód przyłączeniowy

utrzymywać z dala od otwartego ognia i gorących powierzchni.

- Przewód zasilający układać w taki sposób, aby nie stwarzał zagrożenia potknięciem.
- Nie załamywać przewodu zasilającego i nie układać go na ostrych krawędziach.
- Urządzenia wolno używać wyłącznie w pomieszczeniach.
- Urządzenie przechowywać i użytkować w sposób uniemożliwiający wpadnięcie do wanny lub umywalki. Nie używać urządzenia, które wpadło do wody.
- Nigdy nie podejmować prób wyłowienia urządzenia, które wpadło do wody. Bezwzględnie odłączyć urządzenie od zasilania sieciowego.
- Zapewnić, aby dzieci nie miały możliwości wtykania żadnych przedmiotów do wnętrza urządzenia.
- Na czas nieużywania lub czyszczenia urządzenia oraz po wystąpieniu usterki zawsze wyłączyć urządzenie i odłączyć je od zasilania sieciowego.



### **OSTRZEŻENIE! NIEBEZPIECZEŃSTWO OBRAŻEŃ!**

**Niebezpieczeństwa w stosunku do dzieci i osób o ograniczonych zdolnościach fizycznych, sensorycznych i umysłowych (np. osób z częściową niepełnosprawnością, osób starszych o ograniczonych zdolnościach fizycznych i intelektualnych) lub wykazujących brak odpowiedniego doświadczenia i wiedzy.**

- Produktu wolno używać osobom o ograniczonych zdolnościach fizycznych, sensorycznych oraz umysłowych, jak

również osobom niedoświadczonym i nieposiadającym odpowiedniej wiedzy, wyłącznie pod nadzorem i po udzieleniu instrukcji na temat bezpiecznego obchodzenia się z produktem oraz pod warunkiem zrozumienia zagrożeń z tym związanych.

- Produkt i przewód zasilający utrzymywać poza zasięgiem dzieci.
- Dzieciom nie wolno bawić się produktem.
- Dzieciom nie wolno używać produktu.
- Dzieciom nie wolno czyścić i konserwować produktu.
- Podłączonego do gniazdka elektrycznego produktu nie wolno pozostawiać bez nadzoru.
- Na czas nieużywania produktu zawsze wyciągnąć wtyczkę sieciową z gniazdka elektrycznego.
- Produktu nie wolno nigdy pozostawiać na blacie roboczym bez nadzoru, niezależnie od tego, czy jest podłączony do gniazdka elektrycznego czy nie.
- Produkt przechowywać w miejscu niedostępnym dla dzieci.
- Nie dopuszczać, aby dzieci bawiły się opakowaniem foliowym. W czasie zabawy dzieci mogą się zaplątać w folię i udusić.



### **UWAGA! NIEBEZPIECZEŃSTWO OBRAŻEŃ!**

Nieprawidłowe użytkowanie urządzenia może prowadzić do obrażeń.

- Zachować ostrożność obchodząc się z ostrymi nożami.
- Nie dotykać noży i nigdy nie podejmować prób zatrzymania poruszających się ostrzy dłonią ani żadnymi przedmiotami.



- Podczas manipulacji przy nożach i ich czyszczenia zachować ostrożność.



### **INFORMACJA!**

#### **Niebezpieczeństwo uszkodzeń!**

- Nieprawidłowe obchodzenie się z urządzeniem może prowadzić do uszkodzeń urządzenia.
- Urządzenie zawsze użytkować na łatwo dostępnych, równych i suchych blatach odpornych na oddziaływanie wysokich temperatur i odpowiednio stabilnych blatach roboczych. Nie odkładać urządzenia na brzegu ani na krawędzi blatu roboczego.
  - Nigdy nie odkładać urządzenia na gorących powierzchniach (np. płyty grzejne itd.) ani w ich bezpośredniej bliskości. Nie narażać urządzenia na oddziaływanie wysokich temperatur (ogrzewanie itd.) i zjawisk klimatycznych (opady deszczu itd.).
  - Podczas czyszczenia nigdy nie zanurzać urządzenia w wodzie.
  - Nie używać urządzenia, jeżeli jego elementy wykazują zarysowania, wyszczerbienia lub odkształcenia. Uszkodzone elementy zastępować wyłącznie odpowiednimi oryginalnymi częściami zamiennymi.
  - Demontaż w zakresie szerszym niż pokazany może spowodować nieodwracalne uszkodzenia i utratę gwarancji.
  - Nie wprowadzać żadnych modyfikacji urządzenia. Stosować wyłącznie przystawki i akcesoria zalecane przez producenta.
  - Noża nie wolno użytkować w trybie

ciągłym przez czas dłuższy niż 2 minuty. W razie zamiaru dłuższej pracy, przed ponownym uruchomieniem urządzenia pozwolić, aby przez 1 minutę ostygło.

## **Pierwsze uruchomienie**

### **Kontrola produktu i kompletności dostawy**



#### **OSTRZEŻENIE!**

#### **Niebezpieczeństwo uduszenia!**

- W czasie zabawy dzieci mogą się zaplątać w opakowanie foliowe i udusić.
- Zapewnić, że dzieci nie będą się bawić opakowaniem foliowym.



### **INFORMACJA!**

#### **Niebezpieczeństwo uszkodzeń!**

- Nieuważne otwieranie opakowania ostrym nożem lub innym ostro zakończonym przedmiotem może doprowadzić do uszkodzenia urządzenia. Konserwacja, czyszczenie i pielęgnacja.
- Otwierając opakowanie zachować należy ostrożność.
1. Wyjąć urządzenie z opakowania.
  2. Sprawdzić, czy zestaw jest kompletny (patrz rozdział Zawartość zestawu).
  3. Sprawdzić urządzenie i poszczególne elementy pod kątem ewentualnych uszkodzeń. Uszkodzonego urządzenia nie wolno uruchamiać. Skontaktować się z producentem za pośrednictwem serwisu, którego adres znajduje się na karcie gwarancyjnej.
- ### **Czyszczenia urządzenia i akcesoriów**
1. Usunąć materiały opakowaniowe i wszystkie folie ochronne.
  2. Przed pierwszym użyciem oczyścić urządzenie i akcesoria (patrz rozdział Czyszczenie).

## Obsługa



### **UWAGA!** **NIEBEZPIECZEŃSTWO OBRAZEŃ!**

Uszkodzone urządzenie lub uszkodzone akcesoria mogą spowodować obrażenia.

- Sprawdzić urządzenie i akcesoria (patrz rozdział Kontrola).



### **UWAGA!** **NIEBEZPIECZEŃSTWO OBRAZEŃ!**

Nieprawidłowe użytkowanie urządzenia może prowadzić do obrażeń.

- Noże chwycić wyłącznie za punkty chwytania po stronie przeciwnej do ostrza.
- Nigdy nie stosować pojedynczego noża.
- Przed wymianą noży bezwzględnie odłączyć urządzenie od zasilania sieciowego.



### **UWAGA!** **NIEBEZPIECZEŃSTWO OBRAZEŃ!**

Urządzenie włącza się nieoczekiwanie.

- Nie wyłączać obwodu bezpieczeństwa zintegrowanego w urządzeniu.

## Montaż noży

1. Połączyć ze sobą lewy i prawy nóż **2** za pomocą prowadnicy noża **12**.
2. Jednocześnie przytrzymać oba noże w punktach chwytania **11** kciukiem i palcem wskazującym.
3. Wsuwać noże **2** do gniazda noży **7** do momentu, aż po obu stronach przyciski zwalniania blokady noży **8** zatrzasną się ze słyszalnym kliknięciem.

## Demontaż noży

1. Wyciągnąć wtyczkę sieciową z gniazda elektrycznego.
2. Nacisnąć oba przyciski zwalniania blokady noży **8**.
3. Przytrzymać noże **2** kciukiem i palcem wskazującym w punktach chwytania **11**.

4. Wyciągnąć noże **2** z gniazda noży **7**.

## Włączanie urządzenia



### **UWAGA!** **NIEBEZPIECZEŃSTWO OBRAZEŃ!**

Nieprawidłowe użytkowanie urządzenia może prowadzić do obrażeń.

- Urządzenie podłączać do zasilania elektrycznego wyłącznie, gdy zamontowane noże są prawidłowo zablokowane.
- Do przytrzymywania krojonej żywności używać widelca lub podobnego przedmiotu!



### **INFORMACJA!** **Niebezpieczeństwo uszkodzeń!**

- Urządzeniem nie wolno przecinać kości.
- Nie kroić żywności bezpośrednio na stole lub blacie kuchennym, zawsze stosować odpowiednią podkładkę.
- Upewnić się, że w krojonej żywności nie znajdują się żadne ciała obce!

Noż prowadzić przez krojony produkt wywierając nieznaczny nacisk na urządzenie i wykonując lekkie ruchy w górę i w dół.

1. Objąć uchwyt urządzenia **1** jedną dłonią.
  2. Jednocześnie nacisnąć wyłącznik bezpieczeństwa **10** i przesunąć włącznik/wyłącznik **9** do tyłu.
- Urządzenie jest teraz włączone!

## Wyłączanie urządzenia

1. Zwolnić włącznik/wyłącznik **9** i wyłącznik bezpieczeństwa **10**.
- Urządzenie jest teraz wyłączone!

## Czyszczenie



### **OSTRZEŻENIE! NIEBEZPIECZEŃSTWO PORAŻENIA PRĄDEM ELEKTRYCZNYM!**

Wilgoć w urządzeniu może spowodować zwarcie i porażenie prądem elektrycznym.

- Przed rozpoczęciem czyszczenia wyciągnąć wtyczkę sieciową z gniazdka elektrycznego.
- Urządzenia nigdy nie zanurzać w wodzie ani innych cieczach.
- Uważać, żeby woda ani żadna inna ciecz nie przedostała się do obudowy urządzenia.
- Po zakończeniu czyszczenia, przed ponownym użyciem, urządzenie trzeba dokładnie wysuszyć.



### **UWAGA! NIEBEZPIECZEŃSTWO OBRAŻEŃ!**

Nieprawidłowe użytkowanie urządzenia może prowadzić do obrażeń.

- Noże należy chwycić wyłącznie za punkty chwytania po stronie przeciwnej do ostrza.




### **INFORMACJA! Niebezpieczeństwo uszkodzeń!**

Nieprawidłowe obchodzenie się z urządzeniem może prowadzić do uszkodzeń urządzenia.

- Nie stosować agresywnych środków czyszczących, szczotek z włosiem metalowym ani nylonowym, a także ostrych ani metalowych przedmiotów, takich jak noże, twarde szpatułki itp. Mogą one uszkodzić powierzchnię produktu.
- Nigdy nie czyścić urządzenia w zmywarce do naczyń. Nieprzestrzeganie tego zapisu

może doprowadzić do zniszczenia urządzenia.

## Czyszczenie urządzenia

- Do czyszczenia urządzenia  używać wyłącznie delikatnie zwilżonej ściereczki.
- Akcesoria nie nadają się do czyszczenia w zmywarce do naczyń, wymagają czyszczenia ręcznego.
- Całość dokładnie wytrzeć miękką ściereczką.

## Kontrola

Przed każdym użyciem sprawdzić:

- Urządzenie pod kątem uszkodzeń
- Elementy obsługowe pod kątem uszkodzeń
- Akcesoria pod kątem stanu technicznego
- Szczeliny wentylacyjne pod kątem czystości i drożności

Uszkodzonego urządzenia i akcesoriów nie wolno uruchamiać. Aby uniknąć zagrożeń, uszkodzenia musi sprawdzić i naprawić producent, jego dział obsługi klienta lub osoba o podobnych kwalifikacjach.

## Przechowywanie



### **INFORMACJA! Niebezpieczeństwo uszkodzeń!**

Niewłaściwe przechowywanie urządzenia może doprowadzić do jego uszkodzenia.

- Pozostawić urządzenie do całkowitego ostygnięcia.
- Urządzenie odkładać w taki sposób, aby nie mogło wpaść do wody.
- Urządzenie przechowywać w czystym, suchym i zabezpieczonym przed mrozem miejscu niedostępnym dla dzieci.

1. Dokładnie oczyścić urządzenie (patrz rozdział Czyszczenie).
2. Zwinąć przewód sieciowy unikając jego zapętlenia i zaginania.
3. Części urządzenia i akcesoria zawsze przechowywać razem z urządzeniem.
4. Jeżeli to możliwe, urządzenie przechowywać w oryginalnym opakowaniu.

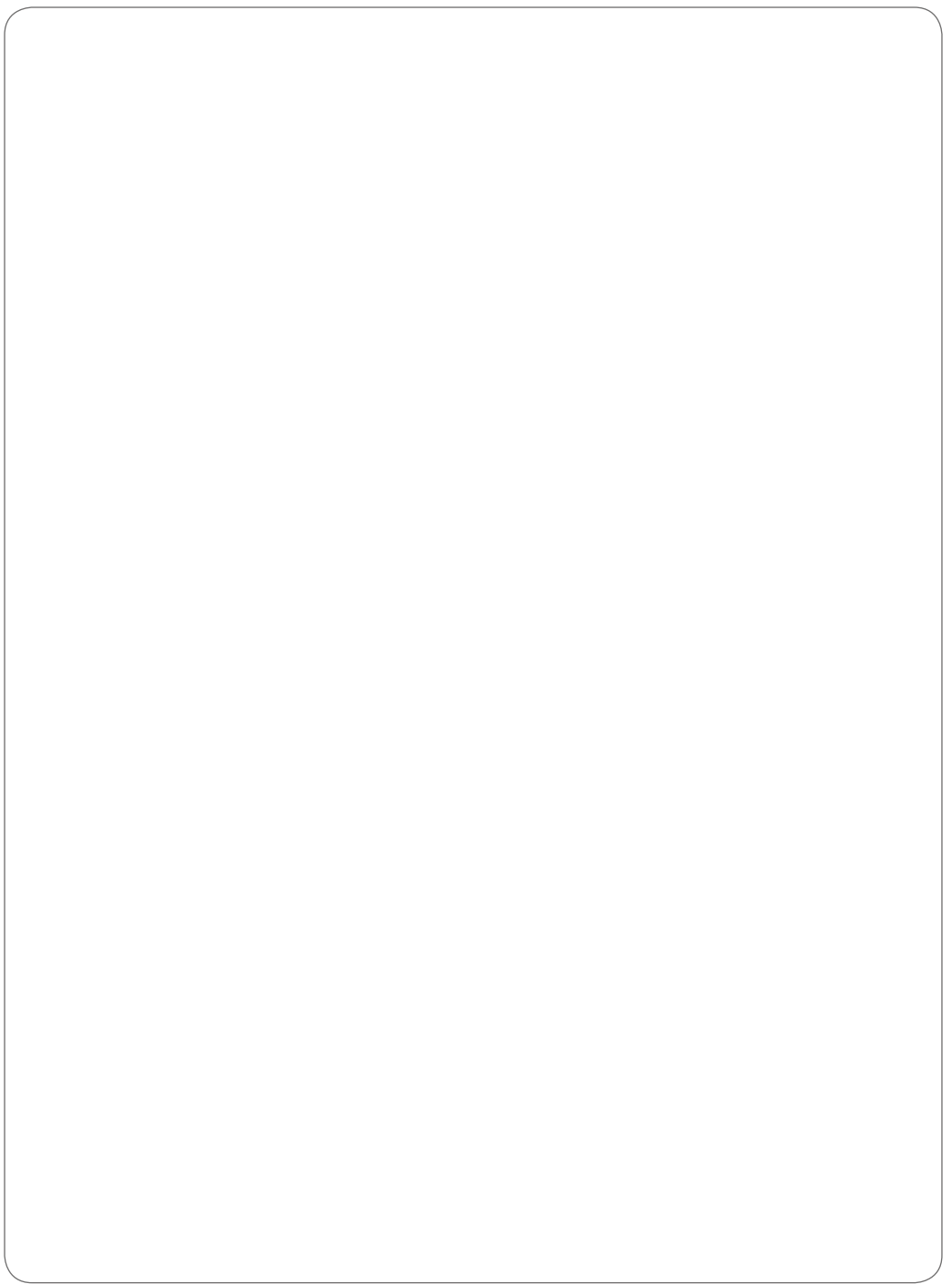
## Usuwanie usterek

Usterka	Przyczyna	Rozwiązanie
Urządzenie nie uruchamia się.	Wtyczka sieciowa nie jest prawidłowo podłączona.	Sprawdzić prawidłowe podłączenie wtyczki sieciowej.
	W gniazdku nie ma prądu.	Sprawdzić gniazdko elektryczne poprzez podłączenie innego urządzenia.
	Urządzenie jest uszkodzone.	Uszkodzone urządzenie musi sprawdzić i naprawić producent, jego dział obsługi klienta lub osoba o podobnych kwalifikacjach.
Urządzenie wydaje nietypowe odgłosy.	Noż jest wygięty lub uszkodzony.	Sprawdzić, czy zestaw noży jest w dobrym stanie.
Podczas krojenia urządzenie nagrzewa się mocno, wydobywa się z niego dym i nietypowy zapach.	Przekroczono maksymalny dopuszczalny czas pracy w trybie ciągłym.	Skrócić czas pracy do maksymalnie 2 minut, a następnie pozostawić urządzenie do ostygnięcia na co najmniej jedną minutę.

Jeżeli usterki nie można usunąć samodzielnie, należy się skontaktować się z działem obsługi klienta, którego dane kontaktowe znajdują się na ostatniej stronie.

## Dane techniczne

Model:	XJ-15411-S
Numer artykułu:	8000775
Napięcie zasilania:	230 V~; 50-60 Hz
Moc:	120 W
Klasa ochronności:	II
Materiał:	
• Obudowa:	tworzywo sztuczne (ABS)
• Ostrze:	stal szlachetna
Wymiary (szer. x wys.):	ok. 5,7 x 6,3 cm
Długość wraz z nożami:	ok. 44,5 cm
Długość cięcia noży:	ok. 16 cm
Ciężar urządzenia razem z nożami:	ok. 594 g
Długość przewodu sieciowego:	ok. 152 cm



## Deklaracja zgodności.

**CE** AHG Wachsmuth & Krogmann mbH, Lange Mühren 1, 20095 Hamburg, Niemcy oświadcza z pełną odpowiedzialnością, że opisane powyżej produkty spełniają podstawowe wymogi przywołanych dyrektyw Unii Europejskiej. Deklarację zgodności UE można uzyskać pod adresem producenta podanym w karcie gwarancyjnej.

## Utylizacja opakowania



Opakowanie utylizować przestrzegając zasad segregacji surowców wtórnych. Teksturę i karton utylizować z makulaturą, folie z odpadami z tworzyw sztucznych.



Ten symbol wskazuje, jak prawidłowo segregować materiały opakowania przed oddaniem ich do utylizacji. Opakowania papierowe wyrzucać do pojemnika na makulaturę, a opakowania wykonane z tworzyw sztucznych, metalu lub materiałów zespolonych do żółtego pojemnika.

## Utylizacja produktu

(Obowiązuje w państwach Unii Europejskiej oraz innych państwach europejskich dysponujących systemem segregacji surowców wtórnych.)



### **Wyrzucanie zużytych urządzeń razem z odpadami domowymi jest zabronione!**

Jeśli lampa warsztatowa nie może być nadal używana, należy poddać ją utylizacji. Każdy konsument jest prawnie zobowiązany do wyrzucania zużytych urządzeń oddzielnie od odpadów domowych, oddając je do miejscowego przedsiębiorstwa gospodarki odpadami lub w lokalnym urzędzie komunalnym. Gwarantuje do prawidłowy recykling zgodnie z zasadami dotyczącymi utylizacji zużytych urządzeń i zapobiega negatywnemu wpływowi na środowisko. Dlatego urządzenia elektryczne są oznaczone tym symbolem.

# SERWIS



Aktualną wersję instrukcji obsługi można znaleźć na naszej stronie internetowej pod adresem:

**[WWW.WACHSMUTH-KROGMANN.COM](http://WWW.WACHSMUTH-KROGMANN.COM)**

© Copyright

Przedruk i powielanie (również fragmentów) są dozwolone wyłącznie za zgodą:

AHG Wachsmuth & Krogmann mbH

Lange Mühren 1

20095 Hamburg

Niemcy

Niniejszy dokument oraz wszystkie jego części są chronione prawami autorskimi.

Każde wykorzystanie bez zgody AHG Wachsmuth & Krogmann mbH, poza granicami precyzyjnie wyznaczonymi przez prawo autorskie, jest niedozwolone i podlega karze.

Powyższe obejmuje w szczególności powielanie, tłumaczenie, mikrofilmowanie oraz zapisywanie i przetwarzanie w systemach elektronicznych.

Importer:

AHG Wachsmuth & Krogmann mbH

Lange Mühren 1, 20095 Hamburg, Niemcy

50000312



11/2021

Wyprodukowano w Chinach