

Light **Zone**

# Campinglampe Dynamo

WS3



**3 Jahre**  
**HERSTELLER-  
GARANTIE**

**KUNDENSERVICE**  
☎ **00800-09 34 85 67**  
kostenfreie Telefonhotline  
💻 [info@zeitlos-vertrieb.de](mailto:info@zeitlos-vertrieb.de)

**ORIGINAL BEDIENUNGSANLEITUNG**



**CE IP44**

1008724  
4047247203821  
WKNF8748

## Inhaltsverzeichnis

|   |    |
|---|----|
| <b>Einführung</b>                         | 3  |
| <b>Übersicht / Geräteteile</b>            | 4  |
| <b>Lieferumfang / Geräteteile</b>         | 5  |
| <b>Allgemeines</b>                        | 5  |
| Bedienungsanleitung lesen und aufbewahren | 5  |
| Zeichenerklärung                          | 6  |
| <b>Sicherheit</b>                         | 7  |
| Bestimmungsgemäße Verwendung              | 7  |
| Sicherheitshinweise                       | 7  |
| <b>Erstinbetriebnahme</b>                 | 8  |
| Artikel und Lieferumfang prüfen           | 8  |
| <b>Bedienhinweise</b>                     | 9  |
| Akku über USB-Kabel aufladen              | 9  |
| Aufladen des Akkus mit der Dynamo-Kurbel  | 10 |
| Bedienung                                 | 10 |
| Leuchte aufhängen                         | 10 |
| Akku als Powerbank nutzen                 | 11 |
| <b>Lagerung</b>                           | 11 |
| <b>Reinigungshinweise</b>                 | 12 |
| <b>Technische Daten</b>                   | 13 |
| <b>Konformitätserklärung</b>              | 14 |
| Verpackung entsorgen                      | 14 |
| Produkt entsorgen                         | 14 |
| <b>Service</b>                            | 16 |

## Einführung

Vielen Dank, dass Sie sich für die Campinglampe Dynamo (im Folgenden „Artikel“ genannt) von Light Zone entschieden haben. Sie haben damit ein qualitativ hochwertiges Produkt erworben, das höchste Leistungs- und Sicherheitsstandards erfüllt. Für den richtigen Umgang und eine lange Lebensdauer empfehlen wir Ihnen, die nachfolgenden Hinweise zu beachten.

Bitte lesen Sie die Anleitung und insbesondere die Sicherheitshinweise vor der Inbetriebnahme des Gerätes sorgfältig durch. Sie finden eine Reihe von wichtigen und nützlichen Hinweisen, die vor der Inbetriebnahme von jedem Benutzer verstanden und beachtet werden müssen.

Bewahren Sie die Bedienungsanleitung auf und geben Sie diese bei Weitergabe des Gerätes mit. Diese Anleitung können Sie auch im Internet auf unserer Homepage als PDF-Datei herunterladen.

### Campinglampe Dynamo

**Modell: WS3**

**IMPORTIERT DURCH:**

**AHG Wachsmuth & Krogmann mbH**

**Lange Mühren 1**

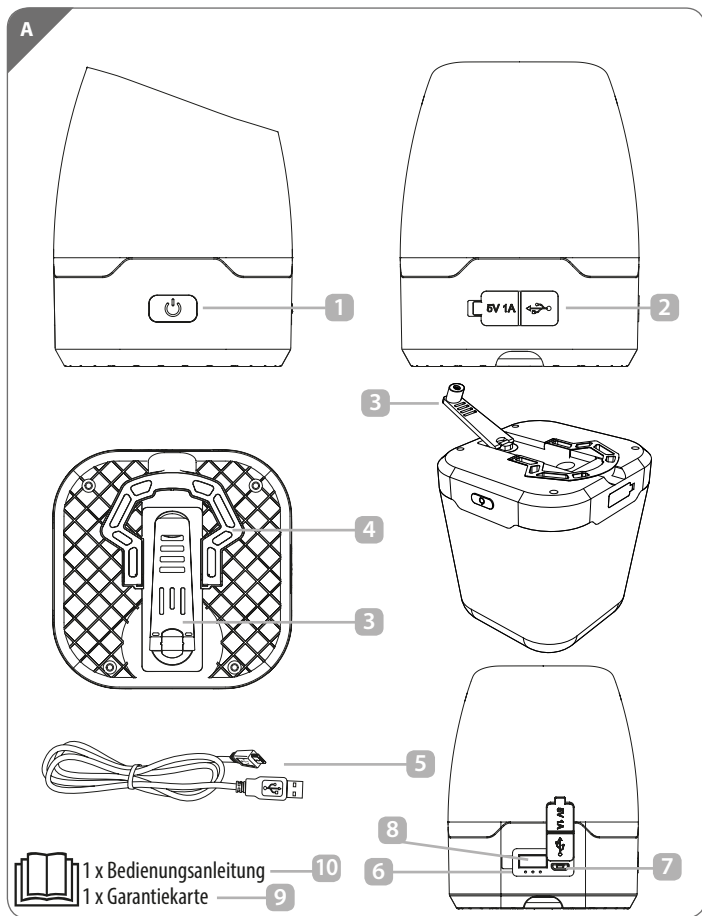
**20095 Hamburg**

**Deutschland**

**WKNF8748**

**[www.wachsmuth-krogmann.com](http://www.wachsmuth-krogmann.com)**

## Übersicht / Geräteteile



## Lieferumfang / Geräteteile

Prüfen Sie den Lieferumfang sofort nach dem Auspacken auf Vollständigkeit und einwandfreien Zustand.

- 1 Ein-/Aus-Schalter
- 2 USB-Abdeckung
- 3 Dynamo-Kurbelgriff, ausklappbar
- 4 Aufhänge-Bügel
- 5 Mikro-USB-Ladekabel
- 6 Lade-Indikationsanzeige
- 7 Micro-USB-Ladebuchse
- 8 Powerbank Ausgang USB
- 9 Garantiekarte
- 10 Bedienungsanleitung

## Allgemeines

### Bedienungsanleitung lesen und aufbewahren



Bitte vor Inbetriebnahme des Artikels die Anleitung, besonders aber die Anwendungs- und Warnhinweise lesen und beachten.

Bewahren Sie die Anleitung zum Nachlesen auf und geben Sie sie an einen möglichen nachfolgenden Eigentümer weiter.

Der Artikel darf nur mit dem mitgelieferten Zubehör benutzt werden und ist für die Nutzung im privaten Bereich ausgelegt.

## Zeichenerklärung

Die folgenden Symbole und Signalwörter werden in dieser Bedienungsanleitung, auf dem Artikel oder auf der Verpackung verwendet.



**WARNING!** Dieses Signalsymbol/-wort bezeichnet eine Gefährdung mit einem mittleren Risikograd, die, wenn sie nicht vermieden wird, den Tod oder eine schwere Verletzung zur Folge haben kann.



**VORSICHT!** Dieses Signalsymbol/-wort bezeichnet eine Gefährdung mit einem niedrigen Risikograd, die, wenn sie nicht vermieden wird, eine geringfügige oder mäßige Verletzung zur Folge haben kann.



**HINWEIS!** Dieses Signalwort warnt vor möglichen Sachschäden.



Konformitätserklärung (siehe Kapitel „Konformitätserklärung“): Mit diesem Symbol gekennzeichnete Produkte erfüllen alle anzuwendenden Gemeinschaftsvorschriften des Europäischen Wirtschaftsraums.

**IP44**

Geschützt gegen Eindringen von festen Fremdkörpern  $\text{Ø} \geq 1 \text{ mm}$  und gegen Spritzwasser.



Dieses Symbol bedeutet, dass das Produkt mit Schutzkleinspannung (SELV / PELV) arbeitet.  
Universal Serial Bus (USB)



## Sicherheit

### Bestimmungsgemäße Verwendung

Die Campinglampe Dynamo (im Folgenden „Artikel“ genannt) ist nur für den privaten Gebrauch und kein Kinderspielzeug. Der Artikel darf nicht modifiziert oder technisch verändert werden. Der Hersteller und der Verkäufer übernehmen keine Haftung für Verletzungen oder Schäden, die Folge eines unsachgemäßen Gebrauchs des Artikels sind. Kinder und Personen deren körperliche, geistige oder sonstige Fähigkeiten eingeschränkt sind und die dieses Gerät nicht sicher bedienen können sowie Unbefugte dürfen nicht unbeaufsichtigt an diesen Artikel gelangen.

### Sicherheitshinweise **WARNING!**



Lesen und beachten Sie alle nachfolgend aufgeführten Sicherheitshinweise. Bei Nichtbeachten bestehen

erhebliche Unfall- und Verletzungsrisiken sowie die Gefahr von Sach- und Geräteschäden.



### **Vorsicht!** **Verletzungsgefahr!**

Bei Missachtung der Sicherheitshinweise besteht Verletzungsgefahr. Ein sicherer Betrieb des Artikels ist nur gewährleistet, wenn die folgenden Anweisungen beachtet werden.

- Der Artikel darf nicht modifiziert / technisch verändert werden.
- Es dürfen nur die vom Hersteller vorgesehenen Teile Verwendung finden.
- Bei Beschädigungen des Artikels darf dieser nicht weiter betrieben werden.
- Reparaturen dürfen nur durch den Hersteller, seinen Service oder einer vergleichbaren Elektrofachkraft durchgeführt werden.

- Kinder und Personen deren körperliche, geistige oder sonstige Fähigkeiten eingeschränkt sind und die dieses Gerät nicht sicher bedienen können sowie Unbefugte dürfen nicht unbeaufsichtigt an diesen Artikel gelangen.



### Vorsicht! Explosionsgefahr!

Bei unsachgemäßer Handhabung von Akkus besteht Explosionsgefahr.

- Nicht kurzschließen, ins Feuer werfen oder auseinanderbauen.



### Hinweis!

#### Beschädigungsgefahr!

Die Akkus können durch unsachgemäße Lagerung Schaden nehmen.

- Bei übermäßiger Erwärmung können die Akkus auslaufen.
- Setzen Sie die Akkus keiner übermäßigen Erwärmung aus.

## Erstinbetriebnahme

### Artikel und Lieferumfang prüfen



#### HINWEIS! Beschädigungs- gefahr!

- Wenn Sie die Verpackung unvorsichtig mit einem scharfen Messer oder anderen spitzen Gegenständen öffnen, kann der Artikel schnell beschädigt werden.
- Gehen Sie beim Öffnen sehr vorsichtig vor.
- Nehmen Sie den Artikel aus der Verpackung.
- Prüfen Sie, ob die Lieferung vollständig ist.
- Kontrollieren Sie, ob der Artikel oder die Einzelteile Schäden aufweisen. Ist dies der Fall, benutzen Sie den Artikel nicht. Wenden Sie sich über die auf der Garantiekarte angegebene Serviceadresse an den Hersteller.

## Bedienhinweise



#### WARNUNG! STROMSCHLAG- GEFAHR!

- Laden Sie die Leuchte nur in trockenen Innenräumen und mit einem SELV-sicherem Netzstecker auf (nicht im Lieferumfang enthalten).
- Bevor Sie die Leuchte das erste Mal verwenden, laden Sie bitte den Akku vollständig auf. Bitte benutzen Sie hierzu nur das mitgelieferte USB-Ladekabel **5**.

### Akku über USB-Kabel aufladen

- Öffnen Sie die USB-Abdeckung **2** der Mikro-USB-Buchse **7** und verbinden Sie das mitgelieferte Mikro-USB-Ladekabel **5** mit der Micro-USB-Ladebuchse **7** der Leuchte (siehe **Abb. A**).
- Zum Aufladen das Mikro-USB-Ladekabel **5** mit einem

USB-Netzadapter (SELV - 5 V, max. 1 A, nicht im Lieferumfang enthalten) verbinden.

- Die 3 blauen LED der Lade-Indikationsanzeige **6** zeigen Ihnen den Ladezustand des Akkus an.
- Je mehr LED permanent leuchten, desto voller ist der Akku geladen. (30% / 60% / 100%) Das Blinken zeigt hierbei den Lademodus an.
- Stecken Sie den USB-Netzadapter in die Steckdose.
- Die Lade-Indikationsanzeige **6** zeigt Ihnen wie beschrieben den Ladezustand des Akkus an.
- Die Ladezeit beträgt ca. 7,5 Stunden.
- Sobald die Leuchte vollständig geladen ist, leuchten alle 3 LED der Lade-Indikationsanzeige **6** blau.
- Ziehen Sie dann den USB-Netzadapter aus der Steckdose und trennen Sie die Verbindung von Mikro-USB-Ladekabel **5** zur Leuchte.
- Schließen Sie nun wieder den Deckel **2** der Micro-USB-Buchse, um diese vor Feuchtigkeit zu schützen.

## Aufladen des Akkus mit der Dynamo-Kurbel

- Schalten Sie die Leuchte ggf. aus, indem Sie den EIN-/ AUS-Schalter **1** so oft drücken, bis die LED's erloschen sind, um den Ladevorgang durch das Einschalten des Produkts nicht zu beeinträchtigen.
- Klappen Sie den Dynamo-Kurbelgriff, ausklappbar **3**, welcher sich an der Unterseite der Leuchte befindet, heraus.
- Laden Sie die Leuchte auf, indem Sie die Dynamo-Kurbelgriff, ausklappbar **3** im Uhrzeigersinn drehen.
- Je länger Sie die Kurbel **3** drehen, desto mehr wird der Akku geladen.
- Klappen Sie nach Beendigung des Ladens die Kurbel wieder in die dafür vorgesehene Einbuchtung im Gehäuse.



### Hinweis!

Sollte der Akku defekt sein, ist das komplette Produkt fachgerecht zu entsorgen.

## Bedienung

Die Leuchte hat 3 verschiedene Leuchtmodi:

Rot 100 % - Weiß 50 % - Weiß 100 %

Drücken Sie den Ein-/Aus-Schalter **1** wie folgt:

- 1 x Drücken - 100% Rotlicht
- 2 x Drücken - 50% Weißlicht
- 3 x Drücken - 100% Weißlicht
- 4 x Drücken - Aus

## Leuchte aufhängen

Sie können die Leuchte mittels des Aufhänge-Bügels **4**, welcher sich an der Unterseite der Leuchte befindet, an einem dafür geeigneten Platz aufhängen.



### Hinweis!

#### Beschädigungsgefahr!

Auf keinem Fall über offenem Feuer oder Hitzequellen aufhängen, da dieses zur Beschädigung der Lampe und zu Verletzungen führen kann.

## Akku als Powerbank nutzen

Sie haben die Möglichkeit, mittels der integrierten Powerbankfunktion diverse Geräte zu laden.

- Hierzu schließen Sie Ihr aufzuladendes Gerät über Ihr USB-Ladekabel an den Powerbank Ausgang USB **8** an die Leuchte an, indem Sie die USB-Abdeckung **2** öffnen und den USB-Stecker in den Powerbank Ausgang USB **8** der Leuchte stecken.
- Nach Beendigung des Ladevorgangs trennen Sie Ihr Gerät von der Leuchte und entfernen das USB-Ladekabel **5**. Verschließen Sie dann bitte die USB-Buchsen **5** **8** wieder mit der USB-Abdeckung **2**.

## Lagerung



### Hinweis! Beschädigungs- gefahr!

Die Akkus können durch unsachgemäße Lagerung Schaden nehmen.

- Lagern Sie den Artikel trocken ein.

Zur Erhaltung der Ladungskapazität muss der Akku ca. alle 4 Monate für ca. 2 Stunden aufgeladen werden.

- Bei übermäßiger Erwärmung können die Akkus auslaufen.
- Setzen Sie die Akkus keiner übermäßigen Erwärmung aus.



### Hinweis! Zu den LEDs

Die in diesem Artikel verwendeten LEDs haben eine sehr hohe Lebensdauer und sind nicht austauschbar. Am Lebensdauerende der LEDs muss der Artikel ersetzt werden.

### Reinigungshinweise






### Hinweis! Beschädigungs- gefahr!

Die Oberfläche des Artikels kann durch scheuernde / ätzende Reinigungsmittel beschädigt werden.

- Verwenden Sie zur Reinigung ein trockenes, weiches Tuch. Hartnäckige Flecken können mit einem leicht feuchten Tuch, ggf. unter Verwendung eines neutralen Reinigers, entfernt werden.
- Die USB-Ladebuchse darf auf

keinen Fall beim Reinigen mit Feuchtigkeit in Berührung kommen, um einen Kurzschluss und Beschädigungen zu vermeiden.

### Technische Daten

|                                     |   |
|-------------------------------------|---|
| Modell:                             | WS3   |
| Artikelnummer:                      | 1008724   |
| Leuchtmittel:                       | 8 x SMD LED je 0,1 W; 1 x LED 0,5 W   |
| Akkutyp:                            | 3,7 V  ; Li-Ion 2200 mAh |
| Betriebsspannung:                   | 5 V  , 1 A               |
| Ausgangsspannung Powerbank:         | 5 V  , 1 A               |
| Farbtemperatur:                     | 6500K – 7500K +/- 10%   |
| Ladezeit über Mikro-USB:            | ca. 7,5 Stunden   |
| Schutzklasse:                       | III   |
| Risikogruppe (gemäß EN 62471:2008): | I   |
| Schutzart:                          | IP44  |

## Konformitätserklärung

**CE** Wir, AHG Wachsmuth & Krogmann mbH, Lange Mühren 1, 20095 Hamburg, Deutschland erklären in alleiniger Verantwortung, dass das weiter oben genannte Produkt die grundlegenden Anforderungen der aufgeführten EU Richtlinien erfüllt.

Die EU-Konformitätserklärung kann bei der in der Garantiekarte angeführten Herstelleradresse angefordert werden.

## Entsorgung Verpackung entsorgen



Das Verpackungsmaterial ist teilweise wiederverwertbar.

Entsorgen Sie die Verpackung umweltgerecht und führen Sie sie der Wertstoffsammlung zu. Entsorgen Sie sie an einer öffentlichen Sammelstelle.



Dieses Symbol zeigt, wie Sie die Verpackungsmaterialien zur Entsorgung richtig trennen. Entsorgen Sie Verpackungen aus Papier in die Altpapier- und Verpackungen aus

Kunststoff, Metall oder Verbundmaterialien in die Gelbe Tonne.

## Produkt entsorgen

(Anwendbar in der Europäischen Union und anderen europäischen Staaten mit Systemen zur getrennten Sammlung von Wertstoffen)



## Altgeräte dürfen nicht in den Hausmüll!

Sollte der Artikel einmal nicht mehr benutzt werden können, so ist jeder Verbraucher gesetzlich verpflichtet, Altgeräte getrennt vom Hausmüll, z. B. bei einer Sammelstelle seiner Gemeinde / seines Stadtteils, abzugeben. Damit wird gewährleistet, dass Altgeräte fachgerecht verwertet und negative Auswirkungen auf die Umwelt vermieden werden, deswegen sind Elektrogeräte mit dem hier abgebildeten Symbol gekennzeichnet.



## Batterien und Akkus dürfen nicht in den Hausmüll!

Das nebenstehende Symbol bedeutet, dass Batterien und Akkus nicht zusammen mit dem Hausmüll entsorgt werden dürfen. Verbraucher sind gesetzlich verpflichtet, alle Batterien und Akkus, egal, ob sie Schadstoffe\* enthalten oder nicht, bei einer Sammelstelle ihrer Gemeinde/ ihres Stadtteils oder im Handel abzugeben, damit sie einer umweltschonenden Entsorgung sowie einer Wiedergewinnung von wertvollen Rohstoffen wie z. B. Kobalt, Nickel oder Kupfer zugeführt werden können. Die Rückgabe von Batterien und Akkus ist unentgeltlich. Einige der möglichen Inhaltsstoffe wie Quecksilber, Cadmium und Blei sind giftig und gefährden bei einer unsachgemäßen Entsorgung die Umwelt. Schwermetalle z. B. können gesundheitsschädigende Wirkungen auf Menschen, Tiere und Pflanzen haben und sich in der Umwelt sowie in der Nahrungskette anreichern, um dann auf indirektem Weg über die Nahrung in den Körper zu gelangen. Bei lithiumhaltigen Altbatterien besteht hohe Brandgefahr. Daher muss auf die ordnungsgemäße Entsorgung von

lithiumhaltigen Altbatterien und -akkus besonderes Augenmerk gelegt werden. Bei falscher Entsorgung kann es außerdem zu inneren und äußeren Kurzschlüssen durch thermische Einwirkungen (Hitze) oder mechanische Beschädigungen kommen. Ein Kurzschluss kann zu einem Brand oder einer Explosion führen und schwerwiegende Folgen für Mensch und Umwelt haben. Kleben Sie daher bei lithiumhaltigen Batterien und Akkus vor der Entsorgung die Pole ab, um einen äußeren Kurzschluss zu vermeiden. Batterien und Akkus, die nicht fest im Gerät verbaut sind, müssen vor der Entsorgung entfernt und separat entsorgt werden. Batterien und Akkus bitte nur in entladenerem Zustand abgeben! Verwenden Sie wenn möglich Akkus anstelle von Einwegbatterien.

\* gekennzeichnet mit: Cd = Cadmium, Li = Lithium, Hg = Quecksilber, Pb = Blei, Ni = Nickel



## Hinweis!

Zur Demontage der Akkus finden Sie eine Bedienungsanleitung auf unserer Homepage [www.wachsmuth-krogmann.com](http://www.wachsmuth-krogmann.com)





Sie finden die aktuellste Version der Bedienungsanleitung auf unserer Homepage unter **[www.wachsmuth-krogmann.com](http://www.wachsmuth-krogmann.com)**

© Copyright

Nachdruck oder Vervielfältigung

(auch auszugsweise) nur mit Genehmigung der:

AHG Wachsmuth & Krogmann mbH

Lange Mühren 1, 20095 Hamburg, Deutschland

Diese Druckschrift, einschließlich aller ihrer Teile, ist urheberrechtlich geschützt. Jede Verwertung außerhalb der engen Grenzen des Urheberrechts ist ohne Zustimmung der AHG Wachsmuth & Krogmann mbH unzulässig und strafbar. Das gilt insbesondere für Vervielfältigungen, Übersetzungen, Mikroverfilmungen und die Einspeisung und Verarbeitung in elektronischen Systemen.

Importiert durch:

AHG Wachsmuth & Krogmann mbH

Lange Mühren 1

20095 Hamburg

Deutschland

WKNF8748