

QUIGG

SKANDI broodrooster

945-W, 945-M



3 Jaar
GARANTIE

KLANTENSERVICE
☎ +31 (0) 541-570 216
💻 support@tronex.nl

GEBRUIKSAANWIJZING



2002781
2003020027819
WKNF8560

Inhoudsopgave

Introductie	3
Overzicht/ onderdelen apparaat	4
Inhoud verpakking/ onderdelen apparaat	7
Algemeen	8
Gebruiksaanwijzing lezen en bewaren	8
Verklaring van symbolen	8
Veiligheid	9
Bedoeld gebruik	9
Veiligheidsvoorschriften	9
Algemene veiligheidsinstructies	9
In elkaar zetten en montage	12
Het eerste gebruik	12
Product en verpakkingsinhoud controleren	12
De eerste reiniging voor gebruik	13
In gebruik nemen voorbereiden	13
Kruimellade plaatsen/verwijderen	13
Gebruik	13
Brood roosteren	14
Brood opwarmen	14
Bevroren brood roosteren	15
Broodjes opbakken	15
Roosteren afbreken	15
Vastzittende sneeën brood verwijderen	16
Reiniging en onderhoud	16
Opbergen	17
Storingen en oplossingen	18
Technische gegevens	18
Conformiteitsverklaring	19
Recycling	19
Verpakking recyclen	19
Klantenservice	20

Introductie

Hartelijk dank voor het aanschaffen van de SKANDI broodrooster van QUIGG. Hiermee heeft u een kwalitatief hoogwaardig product gekocht, dat aan de hoogste kwaliteits- en veiligheidsnormen voldoet. Ter wille van de juiste hantering en een lange levensduur raden wij u aan de volgende instructies in acht te nemen.

Gelieve de handleiding - met name de veiligheidsvoorschriften - zorgvuldig door te lezen alvorens u het apparaat in gebruik neemt. U vindt hier een aantal belangrijke en praktische instructies die door elke gebruiker van tevoren moeten worden gelezen en begrepen. Bewaar deze gebruiksaanwijzing goed en geef deze mee als het apparaat door wordt gegeven. Deze gebruiksaanwijzing kunt u ook als PDF-bestand downloaden via onze homepage.

SKANDI broodrooster

Model:

945-W / 945-M

GEÏMPORTEERD DOOR:

AHG Wachsmuth & Krogmann mbH

Lange Mühren 1

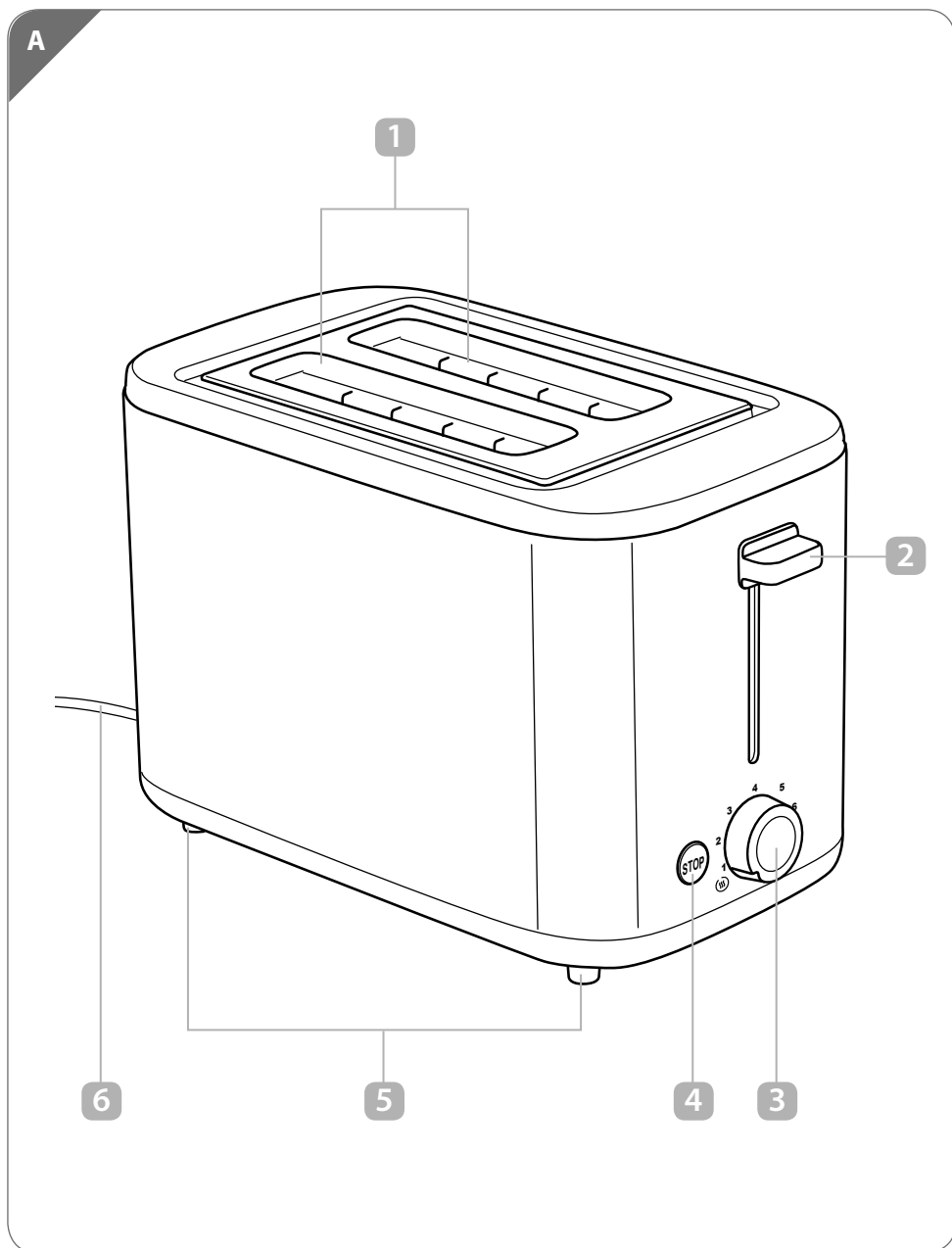
20095 Hamburg

Duitsland

WKNF8560

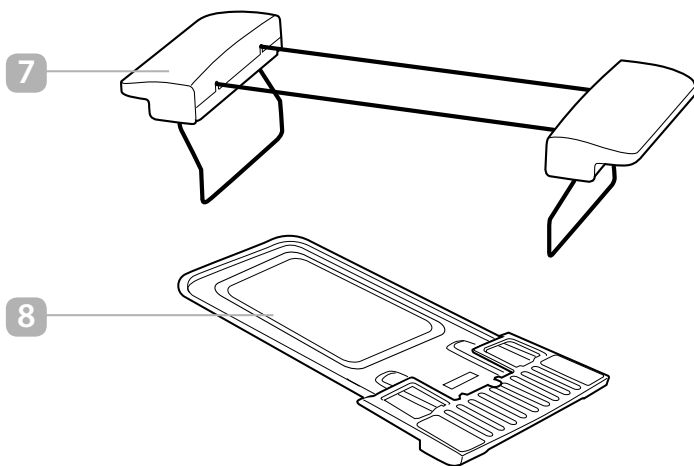
www.wachsmuth-krogmann.com

Overzicht/ onderdelen apparaat

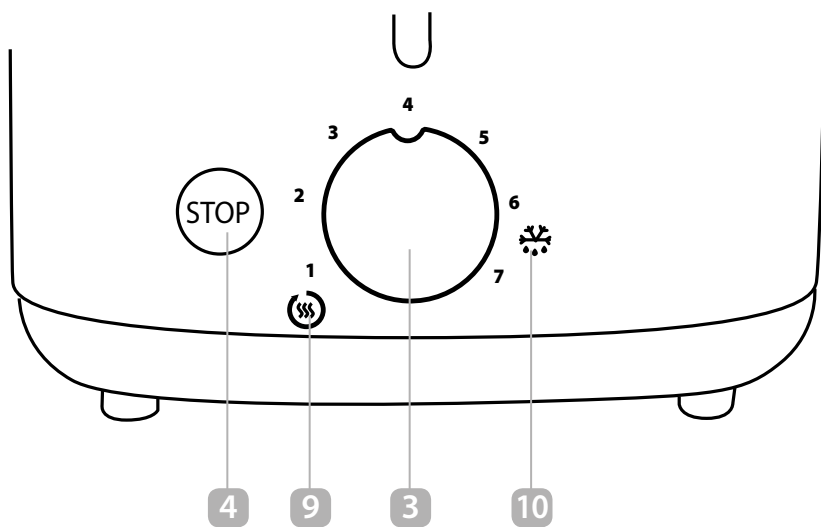


Overzicht/ onderdelen apparaat

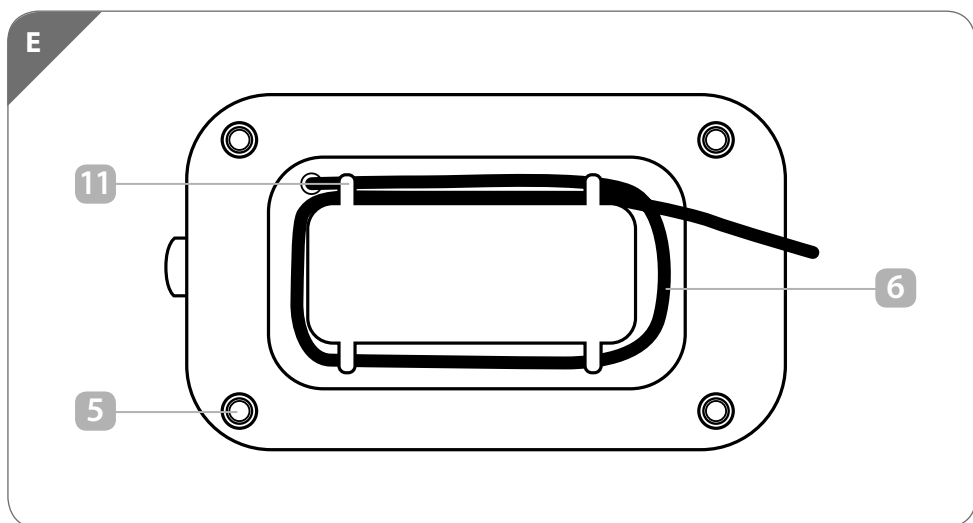
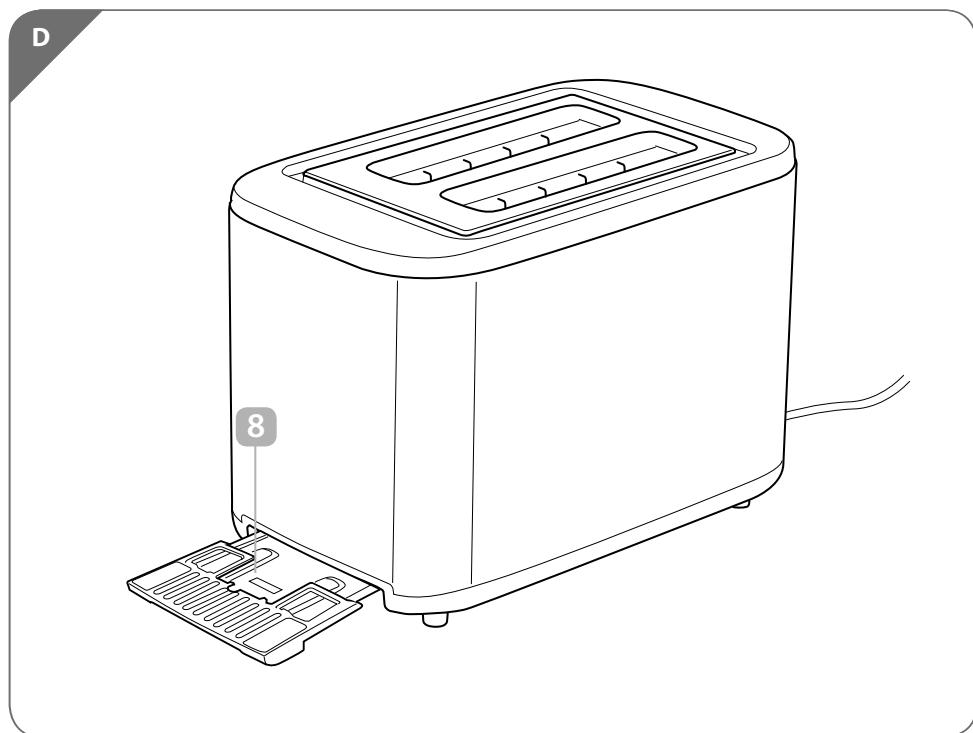
B



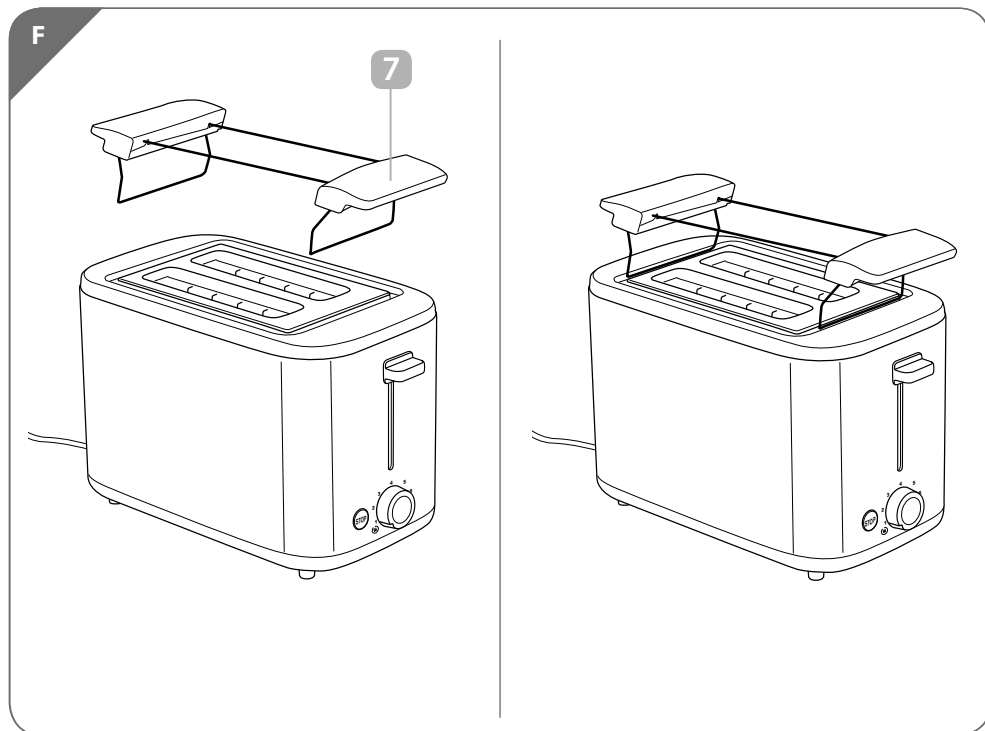
C





Overzicht/ onderdelen apparaat



Overzicht/ onderdelen apparaat



Inhoud verpakking/ onderdelen apparaat

- | | | | |
|---|----------------------|----|---|
| 1 | Broodschacht, 2x | 7 | Opzetstuk voor broodjes |
| 2 | Daalknop | 8 | Kruimellade |
| 3 | Roostergraadregelaar | 9 | Opwarmsymbool  |
| 4 | Stop-knop | 10 | Ontdooiknop  |
| 5 | Opstelvoet, 4x | 11 | Snoerhouder |
| 6 | Aansluitsnoer | | |

Algemeen

Gebruiksaanwijzing lezen en bewaren



Deze gebruiksaanwijzing hoort bij deze SKANDI broodrooster (hierna "product" genoemd). De gebruiksaanwijzing bevat belangrijke informatie over de bediening en het gebruik.

Lees de gebruiksaanwijzing, met name de veiligheidsvoorschriften, zorgvuldig door, alvorens het product te gebruiken. Het niet opvolgen van deze gebruiksaanwijzing kan ernstig letsel of schade aan het product veroorzaken.

De gebruiksaanwijzing is gebaseerd op de in de Europese Unie geldende normen en regels. Let in het buitenland ook op landspecifieke richtlijnen en wetten. Bewaar de gebruiksaanwijzing voor toekomstig gebruik. Ingeval u het product aan derden doorgeeft, dient u deze gebruiksaanwijzing mee te geven.

Verklaring van symbolen

De volgende symbolen en signaalwoorden worden in deze gebruiksaanwijzing, op het product of op de verpakking gebruikt.



WAARSCHUWING! Dit signaalsymbool / -woord duidt op een gevaar met een gemiddeld risiconiveau, dat, indien niet vermeden, de dood of ernstig letsel tot gevolg kan hebben.



VOORZICHTIG! Dit signaalsymbool / -woord duidt op een gevaar met een laag risico, dat, indien niet vermeden, klein of middelmatig letsel tot gevolg kan hebben.



AANWIJZING! Dit signaalwoord waarschuwt voor mogelijke materiële schade.



Dit symbool kenmerkt producten die voor levensmiddelen zijn geschikt. Daardoor gaan smaak en geur niet verloren.



Conformiteitsverklaring (zie hoofdstuk "Conformiteitsverklaring"): Producten die met dit symbool zijn gekenmerkt, voldoen aan alle geldende communautaire regels van de EER (Europese Economische Ruimte).



Het keurmerk geeft aan dat het product bij correct gebruik veilig is. Het keurmerk "GS" (geteste veiligheid) is een bevestiging dat het product voldoet aan de Duitse richtlijn inzake algemene productveiligheid (ProdSG).

Veiligheid

Bedoeld gebruik

Het product is uitsluitend ontworpen voor het roosteren van brood en het opbakken van broodjes. De aroma diffuser is uitsluitend bestemd voor privégebruik en niet voor commercieel gebruik. Gebruik het product alleen zoals in deze gebruiksaanwijzing beschreven. Elk ander gebruik geldt als onjuist gebruik en kan leiden tot materiële schade of zelfs tot persoonlijk letsel. Het product is geen kinderspeelgoed. De fabrikant of handelaar is niet aansprakelijk voor schade veroorzaakt door oneigenlijk of onjuist gebruik.

Veiligheidsvoorschriften



WAARSCHUWING!

Gelieve alle hierna volgende veiligheidsvoorschriften te lezen en na te leven. Als u dit niet doet, bestaat er een aanzienlijke gevaar voor ongevallen, letsel en voor schade aan materiaal en apparaat.

Algemene veiligheidsinstructies



ELEKTROCUTIEGEVAAR!

Een verkeerde elektrische installatie of te hoge voedingsspanning kan leiden tot een elektrische schok.

- Sluit het product alleen aan, als de voedingsspanning van het stopcontact overeenkomt met de specificaties op het typeplaatje.
- Sluit het product alleen aan op een eenvoudig toegankelijk stopcontact, zodat u de stekker van het product hier snel uit kunt trekken bij een storing.

- Gebruik het product niet bij zichtbare schade of als het snoer, resp. de stekker defect is.
- Is het snoer van het product beschadigd, moet het door de fabrikant of de klantenservice hiervan of een vergelijkbaar gekwalificeerde persoon worden vervangen, zodat gevaren worden voorkomen.
- Het product met een externe tijd klok of een afzonderlijke afstandsbediening gebruiken.
- Het product en het snoer nooit onderdompelen in water of andere vloeistoffen.
- Raak de stekker nooit met vochtige handen aan.
- Trek de stekker nooit aan het snoer uit het stopcontact, maar pak de stekker vast.
- Gebruik het snoer nooit als handvat.
- Houdt het product, de stekker en het snoer uit de buurt van open vuur en hete oppervlakken.
- Leg het snoer zo neer, dat er niet over kan worden gestruikeld.
- Knik het snoer niet en leg het niet over scherpe randen.
- Gebruik het product alleen in binnenruimten. Gebruik het product nooit in vochtige ruimten of in de regen.
- Het product zodanig opbergen, dat het nooit in een badkuip of wasbak kan vallen.
- Raak nooit een elektrisch apparaat aan dat in het water is gevallen. Trek in zo'n geval direct de stekker uit het stopcontact.
- Steek geen metalen voorwerpen (bijv. messen) in de broodschachten.
- Zorg dat kinderen geen voorwerpen in het

product steken.

- Gebruikt u het product niet, reinigt u het heeft het een storing, de stekker uit het stopcontact trekken.



GEVAAR VOOR EEN ELEKTRISCHE SCHOK OF BRAND!

Ondeskundige wijzigingen of ondeskundige reparaties kunnen de veiligheid van het product tijdens gebruik nadelig beïnvloeden, hierdoor kan een elektrische schok of een kortsluiting en als gevolg hiervan brand ontstaan.

- Geen wijzigingen aanbrengen aan het product.
- Zelf geen reparaties uitvoeren aan het product.
- Laat reparaties alleen door opgeleid vakpersoneel uitvoeren.
- Bij reparaties mogen alleen onderdelen worden gebruikt die overeenkomen met de oorspronkelijke apparaatgegevens. Het product bevat elektrische en mechanische onderdelen, die essentieel zijn voor het beschermen tegen gevaar.
- Bij zelfstandig uitgevoerde reparaties, onjuiste aansluiting of verkeerd gebruik zijn aansprakelijkheid en garantie uitgesloten.



WAARSCHUWING!

Gevaarlijk voor kinderen en personen met een verminderd fysiek, zintuiglijk of mentaal vermogen (bijvoorbeeld gedeeltelijk invaliden, oudere personen met een beperkt fysiek en mentaal vermogen), of met een tekort aan ervaring en kennis (bijvoorbeeld oudere kinderen).

- Dit product kan worden gebruikt door kinderen vanaf acht jaar en ouder, evenals door personen met een verminderd fysiek, zintuiglijk of mentaal vermogen of met een tekort aan ervaring en kennis, als ze onder toezicht staan of instructies hebben gekregen over het veilig gebruiken van het product, en begrijpen welke gevaren kunnen ontstaan. Kinderen mogen niet met het product spelen. Reiniging en onderhoud door de gebruiker mogen alleen worden uitgevoerd door kinderen als zij onder toezicht staan.
- Houd kinderen jonger dan acht jaar uit de buurt van het product en het aansluitnoer.
- Laat het product tijdens gebruik niet onbewaakt achter.
- Laat kinderen niet met de folieverpakking spelen. Kinderen kunnen er bij het spelen in verstrikt raken en stikken.



BRANDGEVAAR!

Brood kan bij sterke en langdurige verhitting in brand raken. Het vuur kan overslaan naar voorwerpen in de buurt. Bovendien kan bij ondeskundig gebruik

brand ontstaan, bijv. door een hittestuwung in het product.

- Gebruik het product niet in de buurt van of onder brandbare materialen, bijv. vitrage.
- Leg tijdens gebruik geen brandbare voorwerpen op het product.
- Houd het product tijdens gebruik in de gaten.
- Het product tijdens gebruik niet afdekken.
- De kruimellade regelmatig legen.
- De broodjes nooit direct op de broodschachten leggen. Gebruik het meegeleverde broodjesopzetstuk.
- Het broodjesopzetstuk niet afdekken, bijv. met aluminiumfolie.
- Rooster geen sneeën brood terwijl u tegelijk ook broodjes opbakt.
- Rooster geen al geroosterd brood. Gebruik hiervoor de opwarmstand.
- Rooster geen knäckebröd, beschuit, met boter, resp. andere vetten besmeerd brood of in folie verpakt brood.
- Voor zover het product na het roosteren niet zelfstandig uitschakelt, op de stop-knop drukken en de stekker uit het stopcontact trekken.
- Bij rookontwikkeling het roosteren onmiddellijk stoppen. Druk hiervoor op de stop-knop of trek de stekker uit het stopcontact.



VERBRANDINGSGEVAAR!

Verschillende onderdelen van het product worden zeer heet tijdens gebruik. Dit geldt vooral voor metalen oppervlakken en met name voor de verwarmingsdraden in de broodschachten. Het per ongeluk aanraken van de elementen kan tot brandwonden leiden.

- Nooit in de broodschachten grijpen. Dit geldt vooral tijdens het roosteren en kort hierna.
- De betreffende oppervlakken tijdens het roosteren en tijdens de afkoelfase niet met de blote handen aanraken. Gebruik altijd ovenwanten of pannelappen bij het vastpakken van hete onderdelen en accessoires. Waarschuw ook andere gebruikers voor de gevaren!
- Laat het product afkoelen, voordat u het met blote handen aanraakt.



VERBRANDINGSGEVAAR!

Geroosterd brood kan afhankelijk van de roosterstand zeer heet zijn. Het aanraken met blote handen kan tot verbrandingen leiden.

- Laat het geroosterde brood afkoelen, voordat u het uit de broodschachten haalt.
- Gebruik pannelappen of iets dergelijk voor het beschermen van uw handen bij het uit de broodschachten halen van hete sneeën brood.



GEVAAR VOOR DE GEZONDHEID!

De acrylamiden in verbrand of verkoold brood kunnen kanker veroorzaken.

- Rooster brood niet te donker, rooster het brood liever op een lagere bruiningsstand licht of goudgeel.
- Verwijder verbrande gedeelten van het brood.
- Reinig het product regelmatig en verwijder verkoold broodkrumels.



AANWIJZING! Gevaar voor schade!

Ondeskundige omgang met het product kan het product beschadigen.

- Plaats het product op een goed toegankelijke, vlak, droog, hittebestendige en voldoende stabiel oppervlak. Plaats het product niet dichtbij de rand of zijkant van het oppervlak.
- Vermijd oververhitting door het product niet te dicht bij een wand of onder een hangkast of iets dergelijks te plaatsen. Door de vrijkomende hitte kunnen meubels worden beschadigd.
- Plaats het product nooit op of in de buurt van hete oppervlakken (kookplaat, etc.).
- Breng het snoer niet in contact met hete onderdelen.
- Het product nooit blootstellen aan weersinvloeden (regen, etc.).
- Steek geen metalen voorwerpen (bijv. messen) in de broodschachten, omdat ze de broodschachten kunnen beschadigen.
- Vul het product nooit met vloeistof.
- Het product bij het reinigen nooit onderdompelen in water en gebruik bij

- het reinigen geen stoomreiniger. Het product kan anders worden beschadigd.
- Het product niet in de vaatwasser doen. Het product gaat daardoor kapot.
- Gebruik het product niet meer als de kunststofonderdelen van het product scheuren of barsten hebben of vervormd zijn. Zorg dat beschadigde onderdelen alleen worden vervangen door geschikte originele reserveonderdelen.

In elkaar zetten en montage

Het eerste gebruik

Product en verpakkingsinhoud controleren



AANWIJZING! Gevaar voor schade!

Als u de verpakking onvoorzichtig opent met een scherp mes of ander spits voorwerp, kan het product snel worden beschadigd.

- Open de verpakking heel voorzichtig.
- Haal het product uit de verpakking.
- Controleer of de levering compleet is (zie **afb. A** en **afb. B**).
- Controleer of het product en de losse onderdelen onbeschadigd zijn. Gebruik het product bij beschadiging niet. Neem contact op met de fabrikant via het serviceadres op de garantiekaart.

De eerste reiniging voor gebruik

- Verwijder het verpakkingsmateriaal en alle beschermfolies.
- Reinig voor het eerste gebruik alle onderdelen van het product, zoals beschreven in het hoofdstuk "Reiniging en onderhoud": Vooral de uitwendige oppervlakken, vooral het gedeelte rondom de broodschachten 1 en de kruimellade 8.

In gebruik nemen voorbereiden

- Zorg dat de kruimellade 8 in het product is geschoven. Schuif de kruimellade indien nodig in het product (zie paragraaf "Kruimellade plaatsen/verwijderen").
- Het aansluitsnoer 6 voor zover nodig van de snoerhouders 11 aan de onderzijde van het product afwikkelen (zie **afb. E**).
- Plaats het product op een stabiel, vlak, hittebestendig, goed geventileerd en voor kinderen ontoegankelijk oppervlak. Zorg dat de opstelvoeten 5 stevig op de ondergrond staan.
- De stekker van het aansluitsnoer 6 in een correct geïnstalleerd stopcontact steken.
- 3 - 4 keer roosteren zonder ingelegd brood, zodat product wordt bevrijd van productieresten (zie paragraaf "Brood roosteren").

Kruimellade plaatsen/verwijderen

- Voor het plaatsen van de kruimellade 8 de kruimellade in het vak voor de kruimellade onderin het product schuiven. Zorg hierbij dat de holte van de kruimellade naar boven wijst (zie **afb. D**).
- Voor het verwijderen van de kruimellade deze uit het vak voor de kruimellade trekken.

Gebruik



BRANDGEVAAR!

Brood kan bij sterke en langdurige verhitting in brand raken. Het vuur kan overslaan naar voorwerpen in de buurt.

- Houd het product tijdens gebruik in de gaten.
- Rooster geen al geroosterd brood. Gebruik hiervoor de opwarmfunctie.
- Rooster geen knäckebröd, bescuit, met boter, resp. andere vetten besmeerd brood of in folie verpakt brood.
- Bij rookontwikkeling het roosteren onmiddellijk stoppen. Druk hiervoor op de stop-knop of trek de stekker uit het stopcontact.



VERBRANDINGSGEVAAR!

Verskillende onderdelen van het product worden zeer heet tijdens gebruik. Dit geldt vooral voor metalen oppervlakken en met name voor de verwarmingsdraden in de broodschachten. Het per ongeluk aanraken van de elementen kan tot brandwonden leiden.

- Nooit in de broodschachten grijpen. Dit geldt vooral tijdens het roosteren en kort hierna.
- Het product tijdens het roosteren en tijdens de afkoelfase niet met de blote handen aanraken. Moet u het product toch aanraken, gebruik dan altijd ovenwanten of pannenlappen bij het vastpakken van het product, evenals de accessoires. Waarschuw ook andere gebruikers voor de gevaren!

- Laat het product afkoelen, voordat u het met blote handen aanraakt.



VERBRANDINGSGEVAAR!

Geroosterd brood kan afhankelijk van de roosterstand zeer heet zijn. Het aanraken met blote handen kan tot verbrandingen leiden.

- Laat het geroosterde brood afkoelen, voordat u het uit de broodschachten haalt.
- Gebruik pannenlappen of iets dergelijk voor het beschermen van uw handen bij het uit de broodschachten halen van hete sneeën brood.

Het product maakt het roosteren, ontgooien en opwarmen van brood, evenals het opbakken van broodjes mogelijk. Voor het laatstgenoemde is het meegeleverde broodjesopzetstuk **7** nodig.

Brood roosteren

- Steek naar keuze een snee brood in een van de beide broodschachten **1** of in elk van de broodschachten een snee brood (zie **afb. A**).
- Via de roostergraadregelaar **3** de gewenste roostergraad instellen. De roostergraadregelaar heeft 7 standen (zie **afb. C**). De standen zijn: 1 voor licht geroosterd brood, tot 7 voor sterk geroosterd brood.
- Druk de daalknop **2** omlaag, tot deze hoorbaar vergrendelt. Het roosteren wordt nu gestart.
- Wacht tot het eind van het roosteren. Na het afsluiten van het roosteren beweegt de daalknop zich weer naar de uitgangspositie, de ingelegde sneeën brood worden automatisch uitgeworpen en het product schakelt uit.
- Verwijdere de snee(ën) brood.



AANWIJZING!

- Kies eerste een lagere roosterinstelling, zodat u vertrouwd raakt met het product.
- Roostert u één enkele snee brood, wordt sterker geroosterd dan bij het tegelijkertijd roosteren van twee sneeën brood bij dezelfde roostergraadinstelling. Daarom bij het roosteren van een enkele snee brood een lagere stand kiezen dan bij het roosteren van twee sneeën brood.
- Droog brood bruint sneller dan vers brood. Gebruik voor het roosteren van droog brood een lagere roostergraadinstelling dan bij vers brood.
- Laat het product tussen twee roosterprocessen volledig afkoelen. Zo bereikt u een gelijkmatige bruining. Bovendien wordt het oververhitten van het product verhinderd.
- De broodsoort, de vochtigheid en de sneedikte bepalen de roostergraad. Donkerder brood vereist een hogere roostergraadinstelling dan licht brood (bijv. wit brood). Ook vereisen dikkere sneeën brood een hogere roostergraadinstelling dan dünnere sneeën brood.
- Gebruik het product niet zonder dat de kruimellade is geplaatst.

Brood opwarmen

“Opwarmen” is een lage stand, waarbij al geroosterd maar weer afgekoeld brood opnieuw kan worden opgewarmd.

- Steek naar keuze een snee brood in een van de beide broodschachten **1** of in elk van de broodschachten een snee brood (zie **afb. A**).
- Draai de roostergraadregelaar naar de stand “Opwarmen”. Deze is gemarkeerd met het opwarmsymbool **9** (zie **afb. C**).
- Druk de daalknop **2** omlaag, tot deze hoorbaar vergrendelt. Het opwarmproces wordt nu gestart.
- Wacht tot het eind van het opwarmproces. Na het

afsluiten van het opwarmproces beweegt de daalknop zich weer naar de uitgangspositie, de ingelegde sneeën brood worden automatisch uitgeworpen en het product schakelt uit.

- Verwijdere de snee(ën) brood.

Bevroren brood roosteren

In de stand "Ontdooien" kunt u bevroren brood ontdooien en tegelijkertijd roosteren.

- Steek naar keuze een snee brood in een van de beide broodschachten **1** of in elk van de broodschachten een snee brood (zie **afb. A**).
- Draai de roostergraadregelaar naar de stand "Ontdooien". Deze is gemarkeerd met het ontdooisymbool **10** (zie **afb. C**).
- Druk de daalknop **2** omlaag, tot deze hoorbaar vergrendelt. Het ontdooiproces wordt nu gestart.
- Wacht tot het eind van het ontdooiproces. Na het afsluiten van het ontdooiproces beweegt de daalknop zich weer naar de uitgangspositie, de ingelegde sneeën brood worden automatisch uitgeworpen en het product schakelt uit.
- Verwijdere de snee(ën) brood.

Broodjes opbakken



BRANDGEVAAR!

Bij ondeskundig gebruik kan brand ontstaan, bijv. door een hittestuwing in het product.

- De broodjes die moeten worden opgewarmd niet direct op de broodschachten leggen, omdat door het afdekken van de broodschachten de hitten niet kan worden afgevoerd en een hittestuwing in het product ontstaat. Gebruik altijd het meegeleverde

broodjesopzetstuk.

- Het broodjesopzetstuk niet afdekken, bijv. met aluminiumfolie.
- Rooster geen sneeën brood terwijl u tegelijk ook broodjes opbakt.
- Plaats het broodjesopzetstuk **7** op het product (zie **afb. F**). Zorg hierbij dat het broodjesopzetstuk correct in de bijbehorende verdiepingen in de bovenzijde van het product is geplaatst.
- Leg de op te bakken broodjes op het broodjesopzetstuk **7**.
- Via de roostergraadregelaar **3** de gewenste stand instellen.
- Voor het starten van het opbakken, de daalknop **2** omlaag drukken, tot deze hoorbaar vergrendelt.
- Wacht tot het eind van het opbakproces. Na het afsluiten van het opbakproces beweegt de daalknop zich weer naar de uitgangspositie en het product schakelt uit.
- Laat de broodjes iets afkoelen en verwijder ze van het broodjesopzetstuk.



AANWIJZING!

Voor het gelijkmatig opbakken van broodjes, twee op elkaar volgende opbakprocessen uitvoeren, waarbij u de broodjes bij een lage roostergraadinstelling vanaf de onderzijde en daarna aan de bovenzijde verhit.

Roosteren afbreken

- Voor het afbreken het roosteren, drukken op de stop-knop **4**.

Vastzittende sneeën brood verwijderen



ELEKTROCUTIEGEVAAR!

Is het product aangesloten, kan het aanraken van de verwarmingsdraden met metalen voorwerpen leiden tot een elektrische schok.

- Trek de stekker uit het stopcontact, voordat u vastzittende sneeën brood uit de broodschachten verwijdert.
- Gebruik niet-metalen voorwerpen voor het verwijderen van de vastzittende sneeën brood uit de broodschachten.
- Vermijd het aanraken van de verwarmingsdraden.



AANWIJZING! Gevaar voor schade!

Het aanraken van de verwarmingsdraden met metalen voorwerpen kan leiden tot beschadiging van de verwarmingsdraden.

- Gebruik geen metalen voorwerpen voor het verwijderen van de vastzittende sneeën brood uit de broodschachten.
- Vermijd het aanraken van de verwarmingsdraden.

Af en toe kan het voorkomen dat een snee brood na het roosteren niet uit de broodschacht **1** wordt geworpen, omdat deze klemzit in de broodschacht. Ga als volgt te werk voor het verwijderen van een vastzittende snee brood uit de broodschacht:

- Trek de stekker uit het stopcontact.
- Leg het product op de zijkant.
- Verwijdere de snee brood voorzichtig uit de broodschacht. Gebruik hiervoor indien nodig een niet metalen gereedschap, zoals een pollepel of een houten spatel.

- Plaats het product weer rechtop.
- Sluit de stekker weer aan op het stopcontact.

Reiniging en onderhoud



AANWIJZING! Korstluitingsgevaar!

Als er water of andere vloeistof in de behuizing komt, kan dit kortsluiting veroorzaken.

- Het apparaat nooit onderdompelen in water of andere vloeistoffen.
- Zorg ervoor dat er geen water of andere vloeistof in de behuizing komt.



AANWIJZING! Gevaar voor schade!

Ondeskundige omgang met het product kan het product beschadigen.

- Gebruik geen agressieve reinigingsmiddelen, metalen of nylon borstels en ook geen scherpe of metalen reinigingsvoorwerpen zoals messen, spatels en dergelijke. Deze kunnen het oppervlak beschadigen.
- Het product niet in de vaatwasser doen. Het product gaat daardoor kapot.
- Trek voor de reiniging de stekker uit het stopcontact.
- Laat het product volledig afkoelen.
- De kruimellade **8** verwijderen en legen.
- De behuizing, de kruimellade en het broodjesopzetstuk **7** afnemen met een licht bevochtigde doek. Reinig hierbij vooral het gedeelte rondom de broodschachten **1**, omdat de snee brood hier bij het inleggen mee in aanraking komt. Dit geldt ook voor het oplegvlak voor het broodjesopzetstuk.
- Laat alle onderdelen volledig drogen.
- Plaats de kruimellade weer in het vak voor de

kruimellade.

Opbergen

Alle onderdelen moeten volledig droog zijn voordat ze worden opgeborgen.

- Het product altijd op een droge plek opbergen.
- Bescherm het product tegen direct zonlicht.
- Bewaar het product voor kinderen ontoegankelijk, veilig achter slot en grendel en bij een opslagtemperatuur tussen 5 °C en 20 °C (kamertemperatuur).

Storingen en oplossingen

Storing	Oorzaak	Oplossing
Het apparaat werkt niet.	Het product is niet aangesloten op een stopcontact.	Het product aansluiten op een stopcontact.
	Het product is aangesloten op een stopcontact zonder spanning, bijv. een uitgeschakelde snoerdoos.	Controleer of het stopcontact is ingeschakeld. Indien nodig het stopcontact inschakelen.
		Test het product bij een ander stopcontact.
	Test een ander apparaat bij het stopcontact.	
	Het product is defect.	Bij een defect moet het gehele product worden vervangen.
Het roosteren begint niet, hoewel de daalknop 2 is ingedrukt.	De daalknop is niet vergrendeld.	Druk de daalknop omlaag, tot deze hoorbaar vergrendelt.
De daalknop vergrendelt niet.	Het product is niet aangesloten.	Het product aansluiten op een stopcontact.
	De sneeën brood zijn te dik.	Gebruik dünnere sneeën brood.
Een ingelegde snee brood wordt na het roosteren niet uitgeworpen.	De snee brood zit klem in de broodschaft 1 .	Trek de stekker uit het stopcontact en verwijder de snee brood zoals in paragraaf "Vastzittende sneeën brood verwijderen" is beschreven.
Het geroosterde brood is te licht.	De ingestelde roosterstand is te laag.	Een hogere roosterstand kiezen.
Het geroosterde brood is te donker.	De ingestelde roosterstand is te hoog.	Een lagere roosterstand kiezen.

Technische gegevens

Model:	945-W, 945-M
Artikelnummer:	2002781
Voedingsspanning:	220-240 V~, 50/60 Hz
Vermogen:	900 W
Snoerlengte incl. stekker:	ca. 80 cm

Conformiteitsverklaring

CE Wij, AHG Wachsmuth & Krogmann mbH, Lange Mühren 1, 20095 Hamburg, Duitsland, verklaren onder eigen verantwoordelijkheid dat het hierboven genoemde product voldoet aan de elementaire eisen van de vermelde EU-richtlijnen.
De EU-conformiteitsverklaring kan worden opgevraagd via het adres van de fabrikant dat op de garantietaal staat vermeld.

Recycling

Verpakking recylen



De verpakking recylen op basis van de verschillende materialen. Papier en karton bij het oud papier, folie bij het kunststofafval.



Dit symbool geeft aan hoe u de verpakkingsmaterialen correct kunt scheiden voor het recylen. Verpakkingen van papier recylen via het oud papier en verpakkingen van kunststof, metaal of combinatiematerialen via het PMD-afval recylen.



Afgedankte apparaten horen niet bij het huisvuil! Als het artikel niet meer kan worden gebruikt, is de gebruiker wettelijk verplicht om afgedankte apparaten apart van het huisvuil, bijv. bij een inzamelpunt van zijn gemeente/ stad, af te geven. Zo wordt gegarandeerd dat afgedankte apparaten deskundig worden verwerkt en negatieve effecten op het milieu worden vermeden. Daarom zijn elektrische apparaten voorzien van het hier getoonde symbool.



De actuele versie van de gebruiksaanwijzing vindt u op onze homepage

www.wachsmuth-krogmann.com

© Copyright

Herdrukken of vermenigvuldigen (ook gedeeltelijk)

alleen met toestemming van:

AHG Wachsmuth & Krogmann mbH

Lange Mühren 1, 20095 Hamburg, Duitsland

Deze publicatie, met inbegrip van alle onderdelen, is auteursrechtelijk beschermd. Ieder gebruik buiten de nauwe grenzen van de auteurswet is zonder toestemming van AHG Wachsmuth & Krogmann mbH verboden en strafbaar. Dit geldt met name voor vermenigvuldiging, vertaling, vastlegging op microfilm en opslag en verwerking in elektronische systemen.

Geïmporteerd door:

AHG Wachsmuth & Krogmann mbH

Lange Mühren 1

20095 Hamburg

Duitsland

WKNF8560