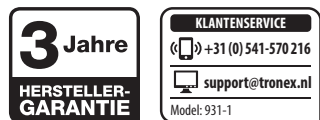
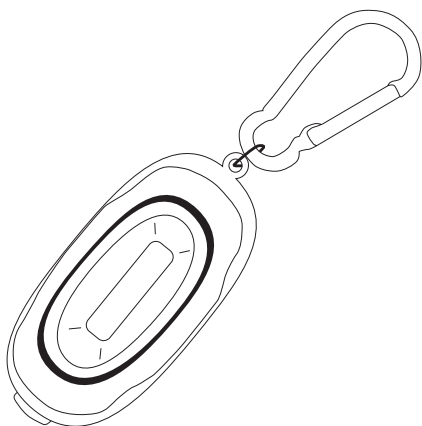


LED-ZAKLAMP

931-1



GEBRUIKSAANWIJZING



02/2021
23055292
WKNF8450

Inhoudsopgave

Introductie	3
Inhoud verpakking / onderdelen apparaat	4
Algemeen	5
Gebruiksaanwijzing lezen en bewaren	5
Verklaring van symbolen	5
Veiligheid	6
Beoogd gebruik	6
Veiligheidsvoorschriften	6
Veiligheidsvoorschriften batterijen	6
Gebruik	8
Gebruik van de zaklamp	9
Vervangen van batterijen en onderhoud	9
Reiniging	10
Conformiteitsverklaring	10
Afvoer	10
Verpakking recyclen	10
Afgedankt apparaten recyclen	10
Technische gegevens	11
Service	12

Introductie

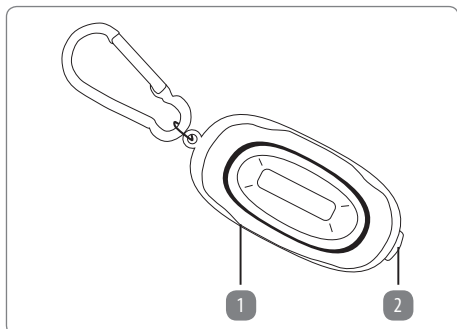
Hartelijk dank voor het aanschaffen van de LED-zaklamp van Light Zone. Hiermee heeft u een kwalitatief hoogwaardig product gekocht, dat aan de hoogste kwaliteits- en veiligheidsnormen voldoet. Ter wille van de juiste hantering en een lange levensduur raden wij u aan de volgende instructies in acht te nemen.

Gelieve de handleiding - met name de veiligheidsvoorschriften - zorgvuldig door te lezen alvorens u het apparaat in gebruik neemt. U vindt hier een aantal belangrijke en praktische instructies die door elke gebruiker van tevoren moeten worden gelezen en begrepen. Bewaar deze gebruiksaanwijzing goed en geef deze mee als het apparaat verder wordt gegeven. Deze gebruiksaanwijzing kunt u ook als PDF-bestand downloaden via onze homepage.

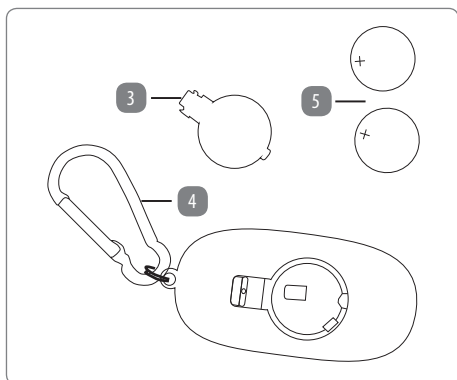
LED-zaklamp
Model: 931-1

GEÏMPORTEERD DOOR:
AHG Wachsmuth & Krogmann mbH
Lange Mühren 1
20095 Hamburg
Duitsland
WKNF8450
www.wachsmuth-krogmann.com

Inhoud verpakking / onderdelen apparaat



- 1 Zaklamp 2 Aan/uit-knop



- 3 Batterijvakdeksel 4 Karabinerhaak
5 2 x 3 V / CR 2032 batterijen

- 1 x gebruiksaanwijzing
 1 x garantiokaart

Algemeen

Gebruiksaanwijzing lezen en bewaren



Deze gebruiksaanwijzing hoort bij de LED-zaklamp (hierna zaklamp genoemd). De gebruiksaanwijzing bevat belangrijke informatie over installatie en gebruik.

Lees de gebruiksaanwijzing, vooral de veiligheidsvoorschriften, zorgvuldig door voordat u de zaklamp gebruikt. Het niet naleven van deze gebruiksaanwijzing kan ernstig letsel aan personen, of schade aan de zaklamp veroorzaken. De gebruiksaanwijzing is gebaseerd op de in de Europese Unie geldende normen en regels. Let in het buitenland ook op landspecifieke richtlijnen en wetten. Bewaar de gebruiksaanwijzing voor toekomstig gebruik. Ingeval u de zaklamp aan derden doorgeeft, dient u deze gebruiksaanwijzing mee te geven.

Verklaring van symbolen

De volgende symbolen en signaalwoorden worden in deze gebruiksaanwijzing, op het apparaat of op de verpakking gebruikt.



Voorzichtig! Dit symbool/signaalwoord duidt op een gevaar met een laag risico, dat, indien niet vermeden, klein of middelmatig letsel tot gevolg kan hebben.



Met de CE-markering bevestigt de fabrikant dat dit elektrische apparaat voldoet aan de geldende Europese richtlijnen.



INSTRUCTIE! Dit signaalwoord waarschuwt voor mogelijke materiële schade.



Dit symbool betekent dat het product op veiligheidslaagspanning (SELV/ PELV) werkt.

Veiligheid

Beoogd gebruik

De zaklamp is bedoeld voor het verlichten van droge binnen- en buitenruimtes en uitsluitend bestemd voor eigen gebruik en niet voor commercieel gebruik. Gebruik de zaklamp alleen zoals in deze gebruiksaanwijzing beschreven. De fabrikant of handelaar is niet aansprakelijk voor schade veroorzaakt door oneigenlijk gebruik.

Veiligheidsinstructies



WAARSCHUWING!

- **Gevaarlijk voor kinderen en personen met een verminderd fysiek, zintuiglijk of mentaal vermogen (bijvoorbeeld gedeeltelijk invaliden, oudere personen met een beperkt fysiek en mentaal vermogen), of met een tekort aan ervaring en kennis.**
- Houd kinderen jonger dan 8 jaar uit de buurt van de zaklamp.
- Laat kinderen niet met de zaklamp spelen.
- Laat de zaklamp tijdens gebruik niet onbewaakt achter.
- De karabinerhaak mag niet worden gebruikt voor klimmen en mag alleen samen met deze lamp worden gebruikt.

Veiligheidsvoorschriften batterijen



WAARSCHUWING explosiegevaar!

Batterijen kunnen exploderen als ze worden verhit.

- Verhit de batterijen niet en gooi ze niet in open vuur.
- De batterijen en de zaklamp niet blootstellen aan overmatige warmte of direct zonlicht.
- De batterijen niet kortsluiten.
- Probeer nooit om niet oplaadbare batterijen op te laden.
- Bewaar de batterijen buiten het bereik van kinderen.
- Als personen of huisdieren batterijen inslikken, onmiddellijk een arts bezoeken.
- Vervang de batterijen alleen door hetzelfde batterijtype.
- Gebruik geen oude en nieuwe batterijen door elkaar, d.w.z. batterijen met een verschillende laadtoestand.
- Vervang altijd alle batterijen tegelijk.
- Haal batterijen niet uit elkaar.



WAARSCHUWING gevaar voor brandwonden!

Uitgelopen batterijzuur kan tot brandwonden leiden.

- Voorkom contact van batterijzuur met de huid, ogen en slijmvliezen.
- Bij contact met batterijzuur de betreffende plekken onmiddellijk met overvloedig schoon water afspoelen en bezoek onmiddellijk een arts.

- Verwijder lege batterijen direct uit het apparaat! Verhoogd uitloopegevaar!



LET OP letselgevaar!

De optische straling van de zaklamp kan schadelijk zijn voor de ogen.

- Kijk nooit direct in de zaklamp.
- Kijk nooit langere tijd in de lichtstraal van de zaklamp.
- Andere personen of dieren nooit met de zaklamp verblinden.



INSTRUCTIE! Gevaar voor schade!

Een onjuist gebruik van de zaklamp kan leiden tot beschadigingen aan de lamp.

- De zaklamp niet onderdompelen in water of andere vloeistoffen.
- Alleen geschikt voor gebruik in droge omgevingen.
- De zaklamp nooit blootstellen aan weersinvloeden (regen etc.).
- De zaklamp uit de buurt houden van hete oppervlakken (bijv. kookplaat, verwarming).
- De zaklamp recyclen als deze is beschadigd.
- De lichtbron van deze lamp kan niet worden vervangen. Als de lichtbron het einde van zijn levensduur heeft bereikt, moet de hele lamp worden vervangen.

Gebruik

- Gebruikt u de zaklamp langer dan een maand niet, de batterijen uit de zaklamp verwijderen en de lamp opbergen op een droge plek.



INSTRUCTIE! Gevaar voor schade!

Verkeerd geplaatste batterijen kunnen de zaklamp beschadigen.

- Let op de aangegeven polariteit +/- op de zaklamp en op de batterij.
- Plaats de batterijen alleen met droge handen in de batterijhouder.
- Reinig indien nodig de batterij- en apparaatcontacten voor het plaatsen van de batterijen.
- Zorg dat de lamp na gebruik is uitgeschakeld.

Gebruik van de zaklamp Zaklamp in-/uitschakelen

Vóór gebruik graag de batterijcontactstrook verwijderen, door het openen van het batterijvak (zie par. batterij vervangen) en deze eruit te trekken.

Druk op de aan/uit-knop **2** op de zijkant van de lamp. Door het opnieuw indrukken van de knop komt u bij de 50%-modus.

Drukt u opnieuw op de knop komt u bij de flash-modus. Voor het uitschakelen van de lamp opnieuw op de knop drukken.

Om bij de SOS-functie te komen, de aan/uit-knop 3 seconden ingedrukt houden.

Vervangen van batterijen en onderhoud

Vervang de batterijen zodra de lichtintensiteit minder wordt.

Open het batterijvakdeksel door de kleine clip naar het batterijvakdeksel te bewegen. Daarna kunt u de batterij verwijderen en de batterij vervangen. Let op de juiste polariteit.

7

8

9

Reiniging



INSTRUCTIE! Gevaar door verkeerde behandeling! Een onjuiste reiniging van de zaklamp kan leiden tot beschadigingen aan de lamp.

Gebruik geen agressieve reinigingsmiddelen, borstels van metaal of nylon en ook geen scherpe of metalen reinigingsvoorwerpen zoals messen, harde spatels en dergelijke. Deze kunnen het oppervlak beschadigen. Reinig de zaklamp indien nodig met een zachte, licht bevochtigde doek. De LED kan niet worden vervangen.

Conformiteitsverklaring



Wij, AHG Wachsmuth & Krogmann mbH, Lange Mühren 1, 20095 Hamburg, Duitsland, verklaren onder eigen verantwoordelijkheid dat het hierboven genoemde product voldoet aan de elementaire eisen van de vermelde EU-richtlijnen. De EU-conformiteitsverklaring kan worden opgevraagd via het adres van de fabrikant dat op de garantiekaart staat vermeld.

Verwijdering

Verpakking verwijderen



Het verpakkingsmateriaal is gedeeltelijk herbruikbaar. Verwijder de verpakking milieuvriendelijk door te sorteren. Breng waardevolle materialen naar een openbaar inzamelpunt.

Afgedankt apparaat afvoeren



Afgedankte apparaten mogen niet via het huisvuil worden verwijderd! Wordt de zaklamp niet meer gebruikt, is de gebruiker

wettelijk verplicht afgedankte apparaten apart van het huisvuil, bijv. bij een

inzamelpunt van de gemeente/stad, af te geven. Zo wordt gegarandeerd dat afgedankte apparaten vakkundig worden gerecycled en negatieve effecten op het milieu worden vermeden. Daarom zijn elektrische apparaten met het hierboven afgebeelde symbool gekenmerkt.



Accu's mogen niet via het huisvuil worden verwijderd!

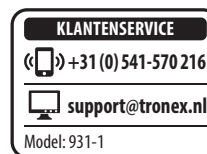
Als consument bent u er wettelijk toe verplicht afgedankte batterijen en accu's, ongeacht of deze schadelijke stoffen* bevatten bij een inzamelpunt in uw gemeente/wijk of in de handel in te leveren, zodat deze op een milieuvriendelijke manier kunnen worden verwijderd.

* aangeduid met: Cd = cadmium, Hg = kwik, Pb = lood

Technische gegevens

Model:	931-1 (geel, groen, roze, blauw)
Artikelnummer:	5529
Batterijbedrijf:	2 x 3 V / CR 2032
Vermogen:	max. 1 W
Materiaal:	ABS
Beschermingsgraad:	IP20 - beschermd tegen vreemde voorwerpen met een diameter vanaf 12,5 mm
Beschermingsklasse:	III

Service



De actuele versie van de gebruiksaanwijzing vindt u op onze homepage www.wachsmuth-krogmann.com

© Copyright
Herdrukken of vermenigvuldigen (ook gedeeltelijk) alleen met toestemming van:
AHG Wachsmuth & Krogmann mbH
Lange Mühren 1, 20095 Hamburg, Duitsland

Deze publicatie, met inbegrip van alle onderdelen, is auteursrechtelijk beschermd.

Ieder gebruik buiten de nauwe grenzen van de auteurswet is zonder toestemming van AHG Wachsmuth & Krogmann mbH verboden en strafbaar.

Dit geldt met name voor vermenigvuldiging, vertaling, vastlegging op microfilm en opslag en verwerking in elektronische systemen.

Geïmporteerd door:
AHG Wachsmuth & Krogmann mbH
Lange Mühren 1, 20095 Hamburg, Duitsland
v2

WKNF8450

10

11

12