



Brise-vue balcon

WK964-AC / WK964-TA



NOTICE D'UTILISATION



N° d'art. : 5001912
2006050019120
WKNF8623

Sommaire

Introduction	3
Vue détaillée / éléments du produit	4
Étendue de la livraison / éléments du produit	4
Généralités	5
Lire et conserver la notice d'utilisation	5
Explication des symboles	5
Sécurité	6
Utilisation conforme	6
Consignes de sécurité	6
Utilisation	7
Contrôle du contenu de l'emballage	7
Nettoyage de base	7
Montage	7
Étapes de montage	8
Montage du produit	8
1. Déploiement du brise-vue	8
2. Insertion de la traverse (1/3)	8
3. Insertion de la traverse (2/3)	9
4. Insertion de la traverse (3/3)	9
Réglage du produit	10
1. Réglage de la hauteur et de la rotation	10
2. Orientation horizontale du brise-vue	11
3. Inclinaison du brise-vue	12
4. Rotation du brise-vue	12
Nettoyage	13
Entretien	13
Stockage	13
Caractéristiques techniques	14
Mise au rebut	15
Mise au rebut de l'emballage	15
Mise au rebut du produit	15
Service après-vente	16

Introduction

Merci d'avoir choisi le brise-vue balcon de la marque belavi. Vous avez fait l'acquisition d'un produit de qualité supérieure en mesure de satisfaire aux critères de performance et de sécurité les plus élevés.

Nous vous recommandons de respecter les consignes suivantes afin de manipuler le produit correctement et de lui garantir une longue durée de vie.

Veillez lire attentivement la notice d'utilisation du produit, en particulier les consignes de sécurité, avant de le mettre en service. Les remarques importantes et utiles qui s'y trouvent doivent être lues, comprises et respectées par chaque utilisateur avant la mise en service.

Conservez cette notice d'utilisation dans un endroit sûr et, en cas de cession du produit, veuillez la remettre au nouveau propriétaire. Vous pouvez également télécharger cette notice d'utilisation sur notre site Internet au format PDF.

Brise-vue balcon

Modèle :

WK964-AC / WK964-TA

IMPORTÉ PAR :

AHG Wachsmuth & Krogmann mbH

Lange Mühren 1

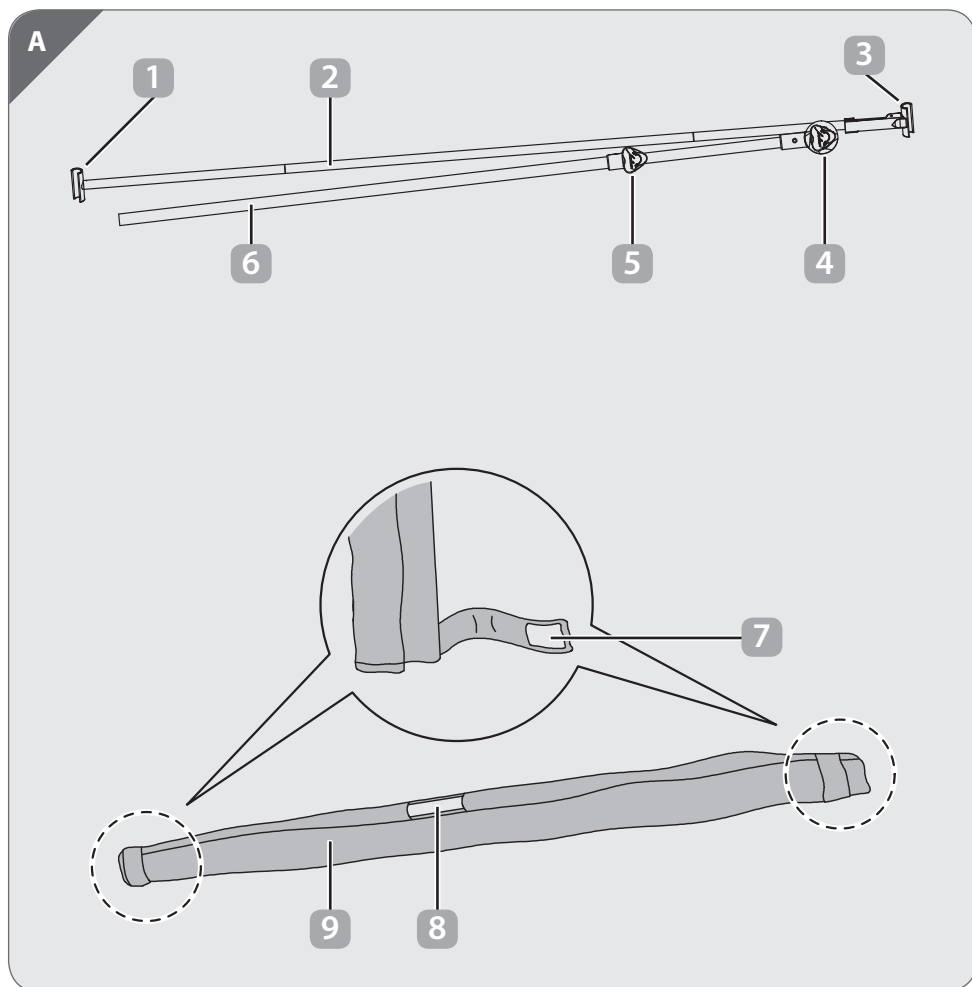
20095 Hamburg

Allemagne

WKNF8623

www.wachsmuth-krogmann.com

Vue détaillée / éléments du produit



Étendue de la livraison / éléments du produit

- | | | | |
|---|------------------------------|---|------------------------------|
| 1 | Logement | 6 | Tube de support |
| 2 | Traverse | 7 | Fixation auto-agrippante, 2x |
| 3 | Logement avec levier | 8 | Support, 2x |
| 4 | Vis | 9 | Brise-vue |
| 5 | Vis de réglage de la hauteur | | |

Généralités

Lire et conserver la notice d'utilisation



Avant la mise en service du brise-vue balcon (dénommé produit ci-dessous), lire et observer la notice, et en particulier les consignes d'utilisation et les avertissements.

Conservez la notice afin de pouvoir la consulter ultérieurement et remettez-la à un éventuel nouveau propriétaire.

Le produit doit être exclusivement utilisé avec l'accessoire livré et est conçu pour une utilisation privée.

Explication des symboles

Les symboles et termes de signalisation suivants sont utilisés dans la notice d'utilisation, sur le brise-vue balcon ou sur l'emballage.



AVERTISSEMENT ! Ce symbole/mot signalétique désigne un danger au degré de risque moyen susceptible d'entraîner la mort ou de graves blessures s'il n'est pas évité.



PRUDENCE ! Ce symbole/mot signalétique désigne un danger au degré de risque bas susceptible d'entraîner des blessures mineures ou de gravité modérée s'il n'est pas évité.



REMARQUE ! Ce mot signalétique prévient de dommages matériels possibles.



Recyclez l'emballage et l'appareil dans le respect de l'environnement !



Le produit offre une protection UV de 50+.



Le parasol du produit est d'env. 180 x 130 cm.



La stabilité à la lumière du produit est de niveau 5.



Le produit utilise une housse polyester d'un poids de 180 g/m².



Lisez la notice de montage avec attention avant le montage du produit.



Le pied de parasol optimal pour le produit affiche un poids de 40 kg minimum et un diamètre de 25mm environ.



Veillez à une distance suffisante entre le produit et des obstacles.



Ne pas le déplacer en faisant usage de la force.



Démontez le produit s'il y a du vent.

Sécurité

Utilisation conforme

Le brise-vue balcon n'est pas adapté à l'usage commercial, mais exclusivement à une utilisation dans un cadre domestique. Toute autre utilisation ou modification du produit est considérée comme non conforme et est formellement interdite. Aucune responsabilité ne sera endossée pour des dommages occasionnés par un usage non conforme ou erroné.

Consignes de sécurité



AVERTISSEMENT ! Risque de blessure et d'asphyxie !

Lorsque les enfants jouent avec le film d'emballage ou des petites pièces, ils risquent d'y rester prisonniers et de s'étouffer.

- Ne laissez pas les enfants jouer avec le film d'emballage. Ils pourraient y rester prisonniers et s'étouffer.
- Tenez les enfants loin du produit et des films d'emballage lors du déballage et pendant le montage du produit.
- Ne laissez pas les enfants jouer avec le produit, ce n'est pas un jouet pour enfants.



Risque de blessure !

Une manipulation non conforme du produit ainsi qu'un montage incorrect peuvent entraîner des blessures.

- Assemblez le produit avec soin et observez la notice de montage.
- N'utilisez plus le produit si des connexions vissées se sont desserrées, ou si ses composants en plastique ou en métal présentent des déformations, fissures, ou

d'autres détériorations.

- Le plastique et le métal réagissent aux sollicitations et aux effets de la température en se dilatant et en se rétractant. Vérifiez régulièrement toutes les connexions vissées et resserrez-les si nécessaire. Des connexions vissées desserrées peuvent entraîner des blessures.
- Ne laissez pas les enfants jouer avec le produit. Les enfants risquent de s'écraser les mains et les pieds.
- Ne vous suspendez pas au produit et ne l'utilisez pas pour vous hisser.
- Le produit peut protéger votre peau des rayons UV directs mais pas des rayons solaires réfléchissant. Utilisez une protection solaire supplémentaire.
- Lors du montage et de l'utilisation du produit, veillez à ne pas vous écraser les doigts.
- Si le produit bascule, il risque d'entraîner des blessures. Ne laissez donc pas le produit sans surveillance lorsque vous l'utilisez.
- Lors de la mise en place du produit, veillez à une surface plane et stable.
- N'apportez aucune modification au produit. Ne soudez par exemple pas de barres externes et ne fixez pas d'appareil électrique sur le produit et les pièces individuelles.



Risque d'endommagement !

Une manipulation non conforme du produit risque de l'endommager.

- N'utilisez pas de nettoyeur à vapeur pour le nettoyage. Cela pourrait endommager le produit.
- N'utilisez plus le produit si ses composants présentent des fentes ou fissures, ou s'ils se sont déformés. Remplacez les éléments endommagés uniquement par des pièces de rechange d'origine.
- Utilisez un pied de parasol adapté au produit. Observez pour ce faire les indications fournies par le fabricant de pieds de parasol.
- Démontez le produit si le vent monte ou en cas d'orage.
- Démontez le produit s'il pleut ou s'il neige, pour le protéger de toute sollicitation excessive.
- Ne suspendez aucun objet au produit.
- Utilisez le produit exclusivement avec un lest suffisant.
- N'allumez jamais de feu ouvert à proximité ou en dessous du produit. Tenez le produit loin de sources de chaleur.

Utilisation

Vérifier le contenu de l'emballage



REMARQUE !

Risque d'endommagement !

Si vous ouvrez l'emballage sans faire attention avec un couteau tranchant ou d'autres objets pointus, le produit risque d'être vite abîmé.

- Ouvrez l'emballage prudemment.
- Sortez le produit de l'emballage.
- Vérifiez que la livraison est complète (cf. **fig. A** en page 4).
- Vérifiez si le produit ou ses pièces sont endommagés. Si tel est le cas, ne mettez pas le produit en service. Contactez le fabricant à l'adresse de SAV indiquée sur la carte de garantie.

Nettoyage de base

1. Retirez le matériel d'emballage ainsi que tous les films de protection.
2. Avant la première utilisation, nettoyez l'intégralité des composants du produit comme décrit au chapitre « Nettoyage ».

Montage



REMARQUE !

Risque d'endommagement !

Une manipulation non conforme du produit risque de l'endommager ou de causer des dommages matériels.

- Procédez de manière rigoureuse lors du montage de l'appareil et respectez la notice de montage.

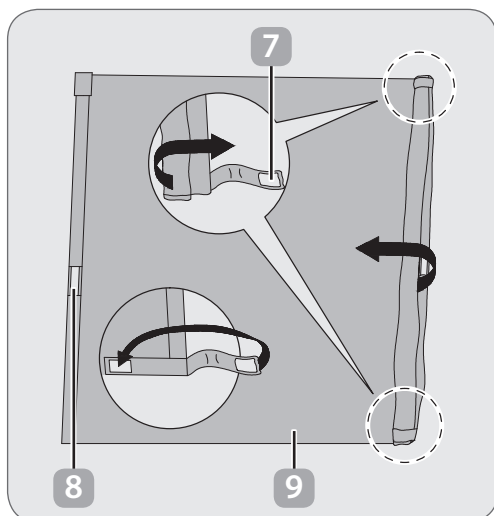
Étapes de montage

Montez le produit à l'aide des instructions et illustrations graphiques suivantes.

Montage du produit

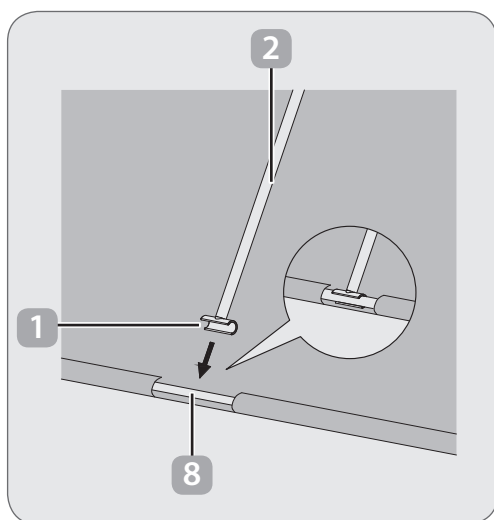
1. Déploiement du brise-vue

1. Posez le brise-vue **9** sur une surface propre et plane.
2. Ouvrez les fixations auto-agrippantes **7**.
3. Déroulez le brise-vue de manière à ce qu'il soit entièrement ouvert à plat au sol. Assurez-vous que le support **8** pointe vers le haut.
4. Fermez les fixations auto-agrippantes.



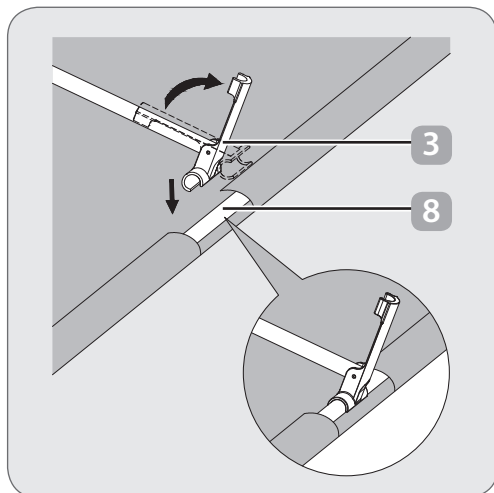
2. Insertion de la traverse (1/3)

1. Insérez le logement **1** de la traverse **2** au centre à hauteur de l'évidement d'un côté du support **8**. Elle doit s'enclencher de manière audible.
2. Vérifiez la bonne fixation de la traverse.



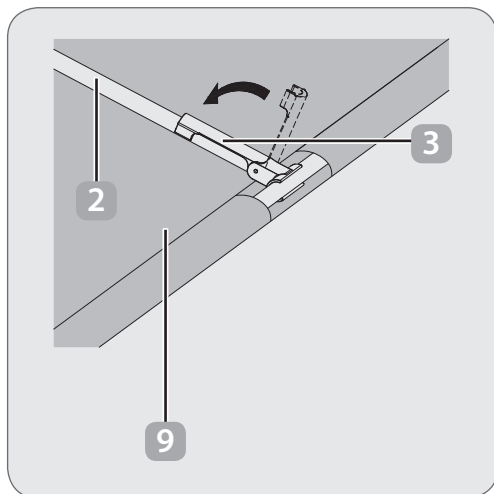
3. Insertion de la traverse (2/3)

1. Ouvrez le logement avec levier **3**.
2. Insérez le logement avec levier au centre à hauteur du côté opposé du support **8**. Il doit s'enclencher de manière audible.



4. Insertion de la traverse (3/3)

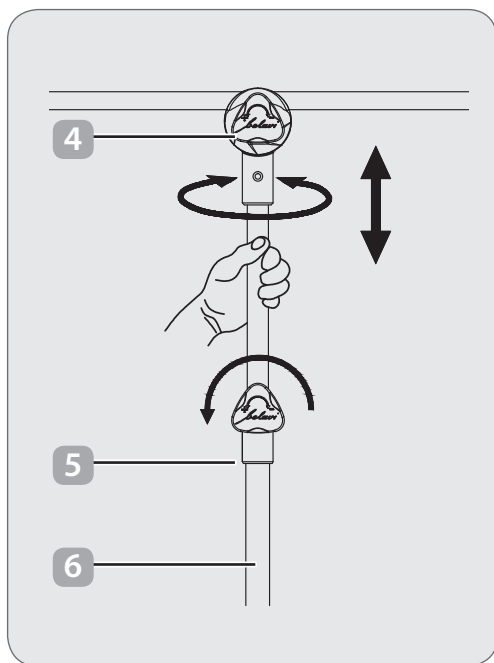
1. Fermez le logement avec levier **3** en poussant le levier vers le bas. Le brise-vue **9** est maintenant tendu.
2. Vérifiez la bonne fixation de la traverse **2**.



Réglage du produit

1. Réglage de la hauteur et de la rotation

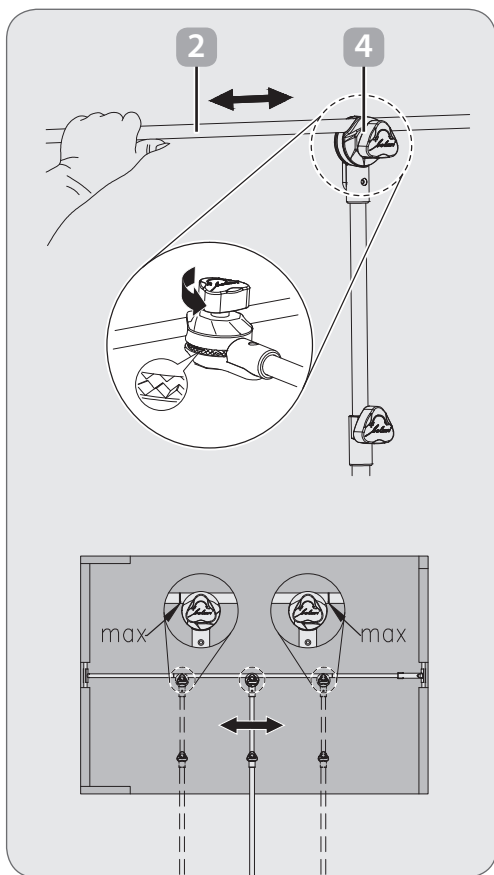
1. Placez un pied de parasol adapté (non fourni) en position souhaitée.
2. Fixez le tube support **6** dans le pied de parasol comme décrit dans la notice d'utilisation du fabricant de pieds de parasol.
3. Vérifiez la bonne fixation.
4. Vissez la vis de réglage de la hauteur **5** dans le sens contraire aux aiguilles d'une montre dans la direction « + ».
5. Entourez le tube support entre la vis de réglage de la hauteur et la vis **4** et positionnez-le comme souhaité. Vous pouvez régler à la fois la hauteur ainsi que régler un autre angle en faisant tourner le tube support.
6. Fixez l'orientation souhaitée en serrant bien la vis de réglage de la hauteur dans le sens des aiguilles d'une montre dans la direction « - ».
7. Vérifiez la bonne fixation.



Lors du réglage de la hauteur, assurez-vous de ne sortir le tube de support **6** que de 95 cm maximum, sans quoi le produit devient instable.

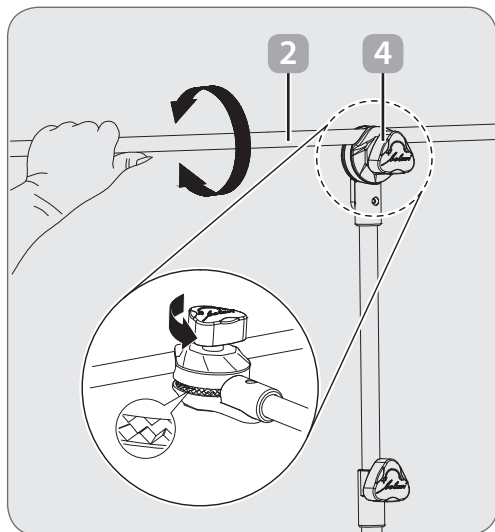
2. Orientation horizontale du brise-vue

1. Vissez la vis **4** dans le sens contraire aux aiguilles d'une montre dans la direction « + ». Assurez-vous que l'imbrication s'enclenche.
2. Décalez la traverse **4** à gauche ou à droite. Assurez-vous que vous vous trouvez entre les deux repères.
3. Fixez l'orientation souhaitée en serrant bien la vis dans le sens des aiguilles d'une montre dans la direction « - ».
4. Vérifiez la bonne fixation.



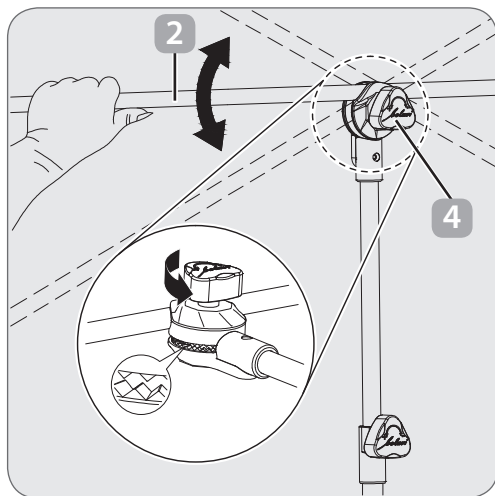
3. Inclinaison du brise-vue

1. Vissez la vis **4** dans le sens contraire aux aiguilles d'une montre dans la direction « + ». Assurez-vous que l'imbrication s'enclenche.
2. Faites tourner la traverse **2** en avant ou en arrière jusqu'à ce que le produit soit orienté comme souhaité.
3. Fixez l'orientation souhaitée en serrant bien la vis dans le sens des aiguilles d'une montre dans la direction « - ».
4. Vérifiez la bonne fixation.



4. Rotation du brise-vue

1. Vissez la vis **4** dans le sens contraire aux aiguilles d'une montre dans la direction « + ». Assurez-vous que l'imbrication s'enclenche.
2. Faites tourner la traverse **2** vers le haut ou vers le bas jusqu'à ce que le produit soit orienté comme souhaité.
3. Fixez l'orientation souhaitée en serrant bien la vis dans le sens des aiguilles d'une montre dans la direction « - ».
4. Vérifiez la bonne fixation.



Nettoyage



REMARQUE ! **Risque d'endommagement !**

Une manipulation non conforme du produit risque de l'endommager.

- N'utilisez pas de détergents agressifs, de brosses avec des poils métalliques ou en nylon ni d'objets de nettoyage tranchants ou métalliques comme une lame, une spatule rigide ou autre objet similaire. Ils sont susceptibles d'endommager les surfaces.
- Ne lavez jamais le produit au lave-vaisselle. Cela le détruirait.

1. Éliminez les salissures en utilisant un chiffon légèrement humide et un détergent doux le cas échéant.
2. Essuyez ensuite le produit avec un chiffon sec non pelucheux.

Entretien

Vérifiez régulièrement toutes les connexions vissées et resserrez-les si nécessaire. Des connexions vissées desserrées perturbent la sécurité et il existe alors un risque de blessures.

Stockage

Toutes les pièces doivent être parfaitement sèches avant le rangement.

- Conservez toujours le produit dans un endroit sec.

Caractéristiques techniques

Modèle :	WK964-AC / WK964-TA
Numéro d'article :	5001912
Matériau (structure) :	Acier, revêtement par poudre
Dimensions (brise-vue) :	env. 1,80 x 1,30 m
Hauteur (brise-vue) :	env. 1,30 – 2,23 m
Diamètre (tube de support inférieur) :	25 mm

Recyclage

Recycler l'emballage



Triez les différents matériaux de l'emballage en vue de son élimination. Jetez le papier et le carton dans les conteneurs prévus à cet effet et les films plastiques dans ceux destinés au recyclage.



L'emballage est en partie recyclable. Mettez l'emballage au rebut dans le respect de l'environnement et rappez-le aux points de collecte. Remettez-le auprès d'un point de collecte public.

Mise au rebut du produit

Mettez le produit au rebut conformément aux législations et dispositions en vigueur dans votre pays.



Vous trouverez la dernière version de la notice d'utilisation sur notre site Internet

www.wachsmuth-krogmann.com



© Copyright

Réimpression ou reproduction

(complète ou partielle)

possible uniquement avec l'autorisation de :

AHG Wachsmuth & Krogmann mbH

Lange Mühren 1

20095 Hambourg

Allemagne

Cette publication, y compris toutes ses parties, est protégée par le droit d'auteur.

Toute utilisation en dehors du cadre strict du droit d'auteur sans le consentement de l'entreprise AHG Wachsmuth & Krogmann mbH est illicite et passible d'une sanction.

Cela s'applique notamment aux reproductions, aux traductions, aux copies sur microfilms et au chargement et traitement dans des systèmes électroniques.

Importé par :

AHG Wachsmuth & Krogmann mbH

Lange Mühren 1

20095 Hambourg

Allemagne

WKNF8623