

QUIGG

Cuiseur à œufs SKANDI

946-G, 946-W, 946-M



3 ans
GARANTIE

SAV
☎ 00800-09 34 85 67
📧 france@zeitlos-vertrieb.de

NOTICE D'UTILISATION



2006050014163
AA 19/21 A
WKNF8566

Sommaire

Introduction	3
Vue détaillée / Pièces de l'appareil	4
Contenu de l'emballage	6
Généralités	7
Lire et conserver la notice d'utilisation	7
Explication des symboles	7
Sécurité	8
Utilisation conforme	8
Consignes de sécurité	8
Consignes de sécurité générales	8
Assemblage et montage	12
Première mise en service	12
Nettoyage de base	12
Utilisation	12
Nettoyage et entretien	14
Nettoyage de l'appareil	15
Détartrage de l'appareil	15
Stockage	16
Dysfonctionnement et dépannage	17
Caractéristiques techniques	18
Déclaration de conformité	19
Recyclage	19
Recyclage de l'emballage	19
Recyclage de l'appareil	19
SAV	20

Introduction

Merci d'avoir choisi le cuiseur à œufs SKANDI de QUIGG.

Nous vous recommandons de respecter les consignes suivantes afin de manipuler l'appareil correctement et de lui garantir une longue durée de vie.

Veillez lire attentivement la notice d'utilisation de l'appareil, en particulier les consignes de sécurité, avant de le mettre en service. Les remarques importantes et utiles qui s'y trouvent doivent être lues, comprises et respectées par chaque utilisateur avant la mise en service.

Conservez cette notice d'utilisation dans un endroit sûr et, en cas de cession de l'appareil, veuillez la remettre au nouveau propriétaire. Vous pouvez également télécharger cette notice d'utilisation sur notre site Internet au format PDF.

Cuiseur à œufs SKANDI

Modèles

946-G, 946-W, 946-M

IMPORTÉ PAR

AHG Wachsmuth & Krogmann mbH

Lange Mühren 1

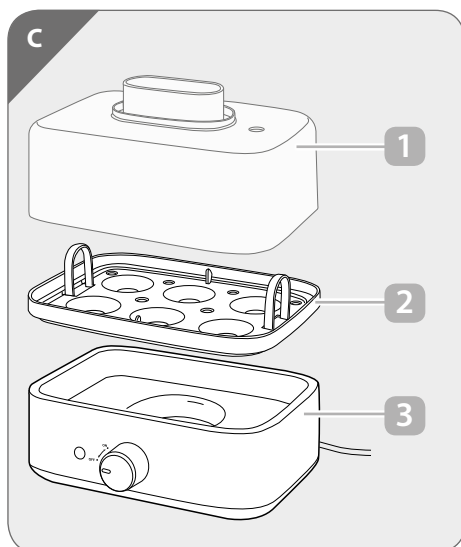
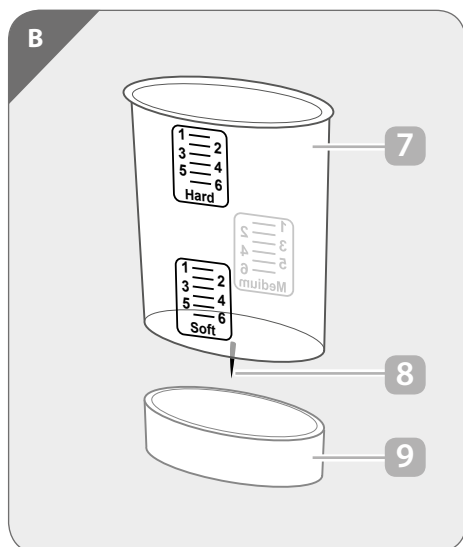
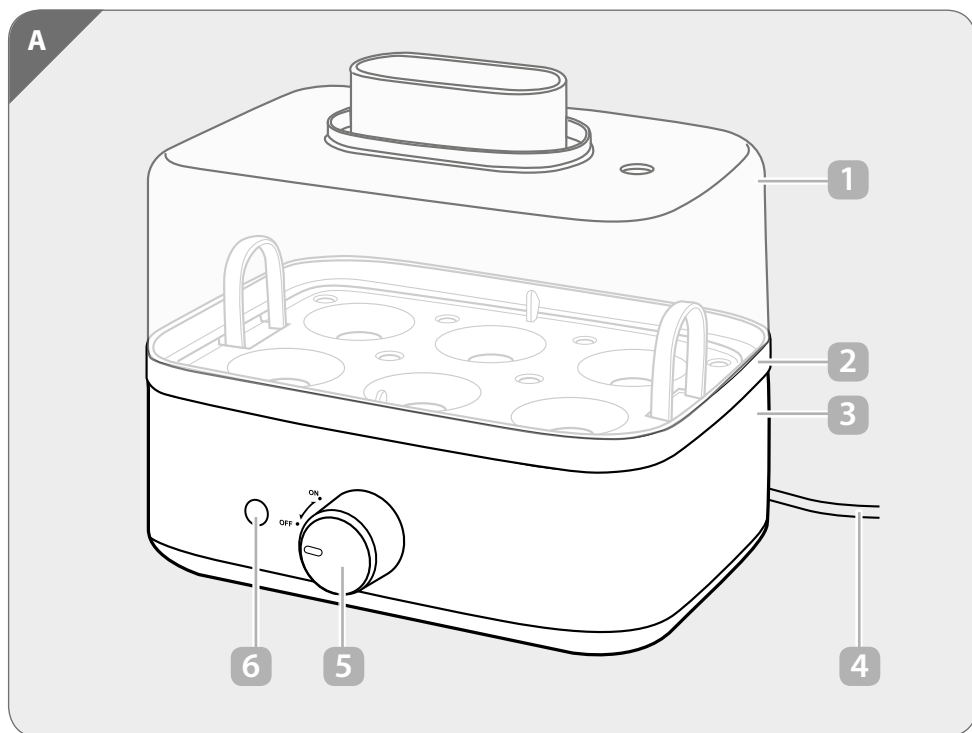
20095 Hamburg

Allemagne

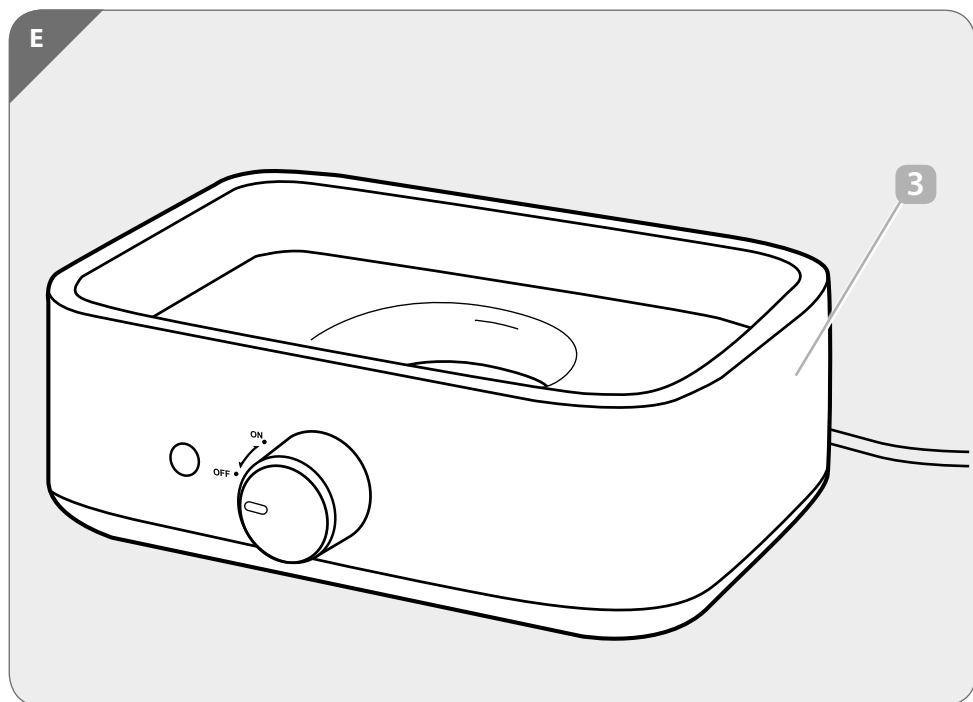
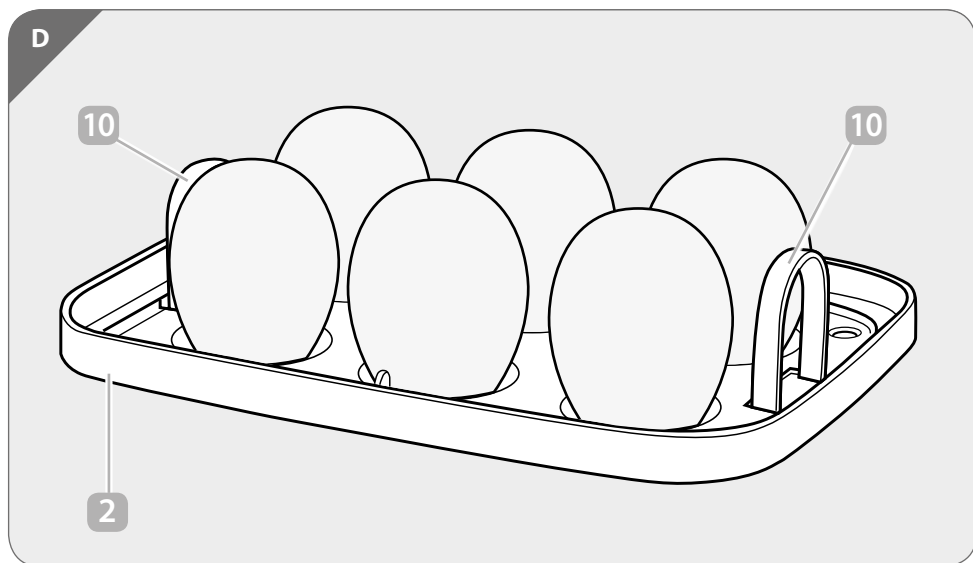
WKNF8566

www.wachsmuth-krogmann.com

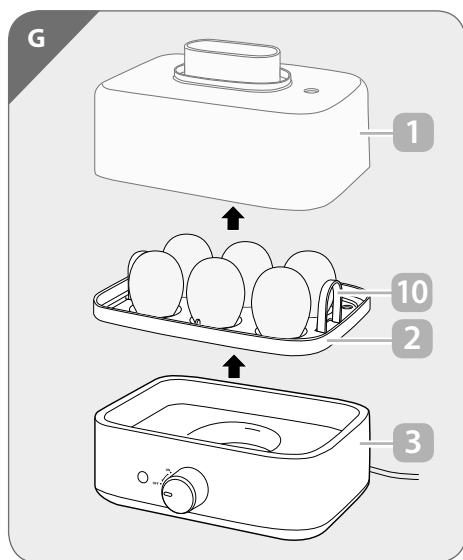
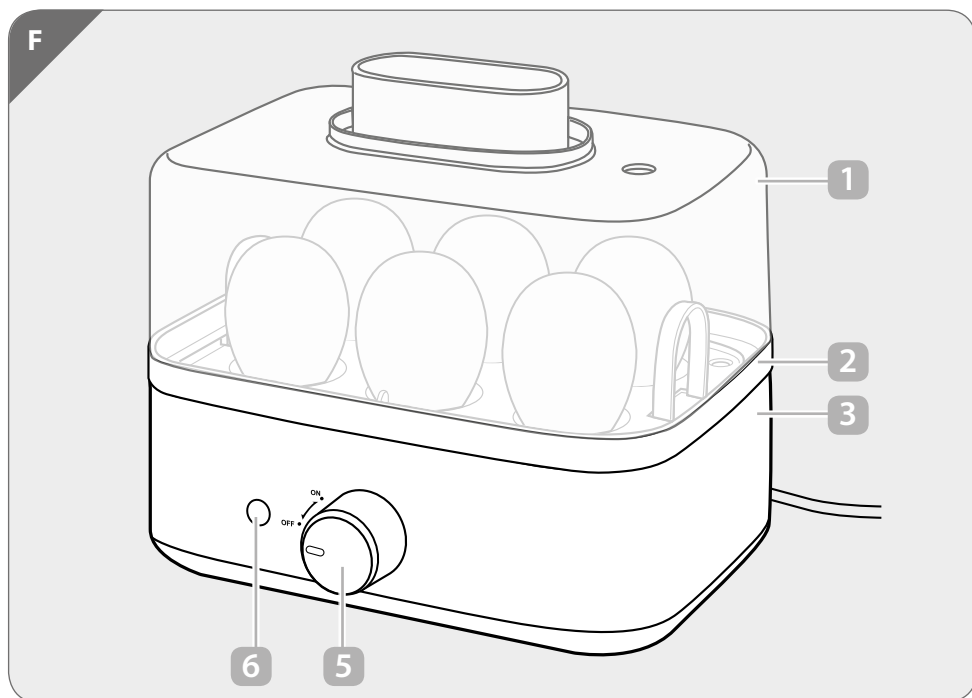
Vue détaillée / Pièces de l'appareil



Vue détaillée / Pièces de l'appareil



Vue détaillée / Pièces de l'appareil



Contenu de l'emballage

- 1 Couvercle
- 2 Plateau à œufs
- 3 Cuve chauffante
- 4 Cordon d'alimentation (avec fiche secteur)
- 5 Bouton marche/arrêt
- 6 Voyant de fonctionnement
- 7 Gobelet doseur
- 8 Pique-œufs
- 9 Capuchon de protection
- 10 Poignée x 2

Généralités

Lire et conserver la notice d'utilisation



Cette notice d'utilisation fait partie de ce cuisEUR à œufs SKANDI (désigné uniquement par « appareil » dans la suite). Elle contient des informations importantes concernant la mise en service et la manipulation. Lisez attentivement la notice d'utilisation, notamment les consignes de sécurité, avant d'utiliser l'appareil. Le non-respect de cette notice d'utilisation peut causer des blessures graves ou des dommages matériels sur l'appareil. La notice d'utilisation se base sur les normes et règles en vigueur de l'Union Européenne. Si vous êtes à l'étranger, respectez également les directives et les lois du pays dans lequel vous vous trouvez. Conservez la notice d'utilisation pour une utilisation ultérieure. Si vous cédez l'appareil à un tiers, remettez-lui impérativement cette notice d'utilisation.

Explication des symboles

Les symboles suivants sont utilisés dans cette notice d'utilisation, sur l'appareil ou sur l'emballage.



AVERTISSEMENT ! Ce symbole/mot signalétique désigne un danger au degré de risque moyen susceptible d'entraîner la mort ou de graves blessures s'il n'est pas évité.



PRUDENCE ! Ce symbole/mot signalétique désigne un danger au degré de risque bas susceptible d'entraîner des blessures mineures ou de gravité modérée s'il n'est pas évité.



REMARQUE ! Ce mot signalétique prévient de dommages matériels possibles.



Déclaration de conformité (cf. chapitre « Déclaration de conformité ») : les appareils comportant ce symbole satisfont à toutes les dispositions communautaires à appliquer de l'espace économique européen.



Le label confirme que l'appareil est sûr en cas d'utilisation conforme à la destination. Le label qualité GS (qualité certifiée) confirme la conformité de l'appareil avec la loi relative à la sécurité des appareils et des produits (GPSGV).



Ce symbole désigne des appareils adaptés au contact avec les aliments. Les goûts et odeurs n'en sont donc pas altérés.



Ce symbole désigne les appareils électriques qui possèdent un boîtier doublement isolé et correspondent ainsi à la classe de protection II.

Sécurité

Utilisation conforme

L'appareil est conçu exclusivement pour cuire les œufs. Il est prévu uniquement pour un usage privé. Il n'est pas prévu d'utiliser l'appareil dans le domaine commercial. En font également partie les utilisations assimilables à celles ménagères comme :

- dans les cuisines réservées aux collaborateurs dans les magasins, bureaux ou autres secteurs commerciaux ;
- dans les établissements agricoles ;
- par des clients dans les hôtels, motels ou autres infrastructures d'habitat similaires ;
- dans les pensions petit-déjeuner.

Utilisez exclusivement l'appareil comme décrit dans cette notice d'utilisation. Toute autre utilisation est considérée comme non conforme et peut entraîner des dommages matériels ou même corporels. L'appareil n'est pas un jouet. Le fabricant ou le revendeur décline toute responsabilité pour tout dommage occasionné par un usage non conforme ou incorrect.

Consignes de sécurité



AVERTISSEMENT !

Lisez et respectez les consignes de sécurité décrites ci-dessous. Le non-respect de ces dernières représente un risque d'accident et de blessures de même que des dommages matériels.

Consignes de sécurité générales



RISQUE D'ÉLECTROCUTION !

Une installation électrique défectueuse ou une tension secteur trop élevée peut entraîner une électrocution.

- Ne branchez l'appareil que si la tension secteur de la prise de courant correspond aux indications de la plaque signalétique de l'appareil. Ne branchez l'appareil qu'à une prise secteur facilement accessible afin de pouvoir le débrancher rapidement du réseau électrique en cas de problème.
- Ne mettez pas l'appareil sous tension s'il présente des dommages visibles ou si le cordon d'alimentation ou la fiche secteur est défectueux.
- Si le cordon d'alimentation de l'appareil est abîmé, il doit être remplacé par le fabricant, son SAV ou une personne aux qualifications similaires, afin d'éviter toute situation dangereuse.
- N'utilisez pas l'appareil avec une minuterie externe ou un système de commande à distance.
- Ne plongez ni la cuve chauffante, ni le cordon d'alimentation, ni la fiche secteur dans l'eau ou dans n'importe quel autre liquide.
- Ne touchez jamais la fiche secteur avec les mains mouillées.
- Ne tirez jamais sur le cordon d'alimentation pour débrancher la fiche de la prise secteur, mais saisissez toujours la fiche secteur.
- Ne vous servez jamais du cordon d'alimentation comme poignée pour porter l'appareil.

- Maintenez l'appareil, la fiche secteur et le cordon d'alimentation à distance du feu et de surfaces brûlantes.
- Positionnez le cordon d'alimentation de telle façon qu'il ne représente aucun risque de trébucher.
- Ne pliez pas le cordon d'alimentation et ne le placez pas sur des bords tranchants.
- Utilisez l'appareil uniquement dans des locaux intérieurs. Ne l'utilisez pas dans des pièces humides ou sous la pluie.
- Rangez l'appareil de façon à ce qu'il ne puisse jamais tomber dans une baignoire ou un évier.
- Ne touchez jamais un appareil électrique après qu'il soit tombé dans l'eau. Dans une telle situation, débranchez immédiatement la fiche secteur de la prise secteur.
- Assurez-vous que les enfants n'insèrent pas d'objets dans l'appareil.
- Lorsque vous n'utilisez pas l'appareil, que vous le nettoyez ou si une panne survient, débranchez la fiche secteur de la prise électrique.



RISQUE D'ÉLECTROCUTION OU D'INCENDIE !

Des modifications non conformes ou une réparation impropre peuvent entraver la sécurité de fonctionnement de l'appareil, ce qui peut entraîner une décharge électrique ou un court-circuit à l'origine d'un incendie.

- N'apportez aucune modification à l'appareil.
- N'apportez aucune modification de votre propre chef à l'appareil.
- Charger du personnel spécialisé formé de la maintenance.
- En cas de réparations, seules des pièces qui

correspondent aux caractéristiques d'origine de l'appareil doivent être utilisées. Cet appareil contient des composants électriques et mécaniques indispensables à la protection contre toutes sources de dangers.

- En cas de réparations effectuées de votre propre chef, de branchement non conforme ou d'utilisation erronée, toutes réclamations de responsabilité et de garantie sont exclues.



AVERTISSEMENT !

Dangers pour enfants et personnes aux capacités physiques, sensorielles et mentales réduites (par exemple personnes souffrant d'un handicap partiel, personnes âgées aux capacités physiques et mentales réduites) ou disposant de connaissances et d'expérience insuffisantes (par exemple des enfants d'un certain âge).

- Cet appareil peut être utilisé par des enfants à partir de huit ans et plus ainsi que par des personnes aux capacités physiques, sensorielles ou mentales réduites ou dont l'expérience et les connaissances sont insuffisantes, lorsqu'ils sont sous surveillance ou s'ils ont été instruits quant à une utilisation sécurisée de l'appareil et ont compris les dangers qui en résultent. Les enfants ne doivent pas jouer avec l'appareil. Le nettoyage et l'entretien par l'utilisateur ne doivent pas être réalisés par des enfants sans surveillance.
- Tenez l'appareil et le cordon

d'alimentation hors de portée des enfants de moins de huit ans.

- Ne laissez pas l'appareil sans surveillance pendant son fonctionnement.
- Ne laissez pas les enfants jouer avec le film d'emballage. Ils pourraient y rester prisonniers et s'étouffer.



RISQUE DE BRÛLURE !

Les éléments de l'appareil deviennent brûlants durant l'utilisation. Après l'utilisation, les éléments diffusent encore une chaleur résiduelle. C'est tout particulièrement le cas de la cuve chauffante.

- Ne touchez pas les pièces brûlantes de l'appareil à mains nues pendant le fonctionnement. Utilisez en plus toujours des gants de cuisine ou des maniques thermo isolants pour saisir l'appareil. Attirez l'attention des autres utilisateurs sur les dangers !
- Laissez refroidir l'appareil après utilisation avant de le toucher avec les mains nues.



RISQUE D'ÉBOUILLANEMENT !

L'eau bouillante est brûlante. Cela risque de causer des ébouillanements en cas de contact avec la peau.

- Évitez absolument tout contact entre l'eau bouillante avec la peau.
- Utilisez l'appareil uniquement avec le couvercle fermé. En cas de fonctionnement sans couvercle, l'eau brûlante risque de s'échapper ou de gicler de la cuve chauffante.

- Ne retirez pas le couvercle pendant le fonctionnement.
- Ne déplacez pas l'appareil pendant le fonctionnement.
- Observez le repère maximum du gobelet doseur. Ne remplissez pas plus d'eau dans la cuve chauffante. Si le niveau de remplissage est trop élevé, l'eau brûlante risque de s'échapper pendant qu'elle chauffe.
- Positionnez l'appareil sur une surface plane et suffisamment stable pour éviter qu'il ne bascule.



RISQUE DE BRÛLURE !

Les œufs tout juste cuits sont brûlants.

- Utilisez en plus toujours des gants de cuisine ou des maniques thermo isolants pour saisir les œufs cuits.
- Laissez refroidir les œufs tout juste cuits avant de les toucher avec les mains nues.



RISQUE D'ÉBOUILLANEMENT !

L'appareil dégage de la vapeur brûlante durant son utilisation. Celle-ci risque de causer des ébouillanements en cas de contact avec la peau.

- Évitez tout contact cutané avec la vapeur brûlante.
- Tenez compte du fait que l'appareil peut encore dégager de la vapeur brûlante une fois éteint. C'est tout particulièrement le cas lorsque vous ouvrez le couvercle pour sortir les œufs cuits.
- Évitez la zone autour de l'orifice de sortie de la vapeur.
- Veillez à une distance de sécurité suffisante

avec tous les objets facilement inflammables, par ex. les rideaux et tentures.



RISQUE DE BLESSURE !

Le dessous du gobelet doseur présente une aiguille pour percer les œufs. L'aiguille est très pointue. Un contact par inadvertance peut entraîner une blessure par piqûre.

- Manipulez le gobelet doseur avec prudence.
- Positionnez le capuchon de protection sur la face inférieure du gobelet doseur.



REMARQUE ! Risque d'endommagement !

Une manipulation non conforme de l'appareil risque de l'endommager.

- Positionnez l'appareil sur une surface facilement accessible, plane, sèche, résistante à la chaleur et suffisamment stable. Ne placez pas l'appareil au bord de la surface.
- N'utilisez pas l'appareil sans eau.
- Utilisez l'appareil exclusivement pour cuire les œufs.
- Si vous effectuez plusieurs cuissons à la suite, laissez l'appareil refroidir un peu entre chaque cuisson.
- Évitez l'accumulation de chaleur en évitant de placer l'appareil directement sur un mur ou sous une armoire en suspension ou autre. La valeur dégagée peut endommager les meubles.
- Ne placez jamais l'appareil sur ou à proximité de surfaces chaudes (par ex. plaques de cuisson, etc.).
- Faites en sorte que le cordon d'alimentation n'entre pas en contact avec des pièces brûlantes.

- N'exposez jamais l'appareil aux intempéries (pluie, etc.).
- N'immergez jamais la cuve chauffante dans l'eau pour le nettoyer. N'utilisez pas de nettoyeur à vapeur pour le nettoyage. Cela pourrait endommager l'appareil.
- Ne lavez en aucun cas la cuve chauffante au lave-vaisselle. Cela la détruirait.
- N'utilisez plus l'appareil si ses composants en plastique présentent des fentes ou fissures, ou s'ils se sont déformés. Veillez à ne remplacer les composants endommagés que par des pièces de rechange d'origine adaptées.

Assemblage et montage

Première mise en service

Contrôler l'appareil et le contenu de l'emballage



REMARQUE !

Risque d'endommagement !

Si vous ouvrez l'emballage sans faire attention avec un couteau tranchant ou d'autres objets pointus, l'appareil risque d'être vite abîmé.

• Ouvrez l'emballage avec précaution.

1. Sortez l'appareil de l'emballage.
2. Vérifiez que le contenu de l'emballage est complet (voir **fig. A** et **B**).
3. Vérifiez si l'appareil ou ses éléments sont endommagés. Si tel est le cas, ne mettez pas l'appareil en service. Contactez le fabricant à l'adresse de SAV indiquée sur la carte de garantie.

Nettoyage de base

1. Retirez le matériel d'emballage ainsi que tous les films de protection.
2. Avant la première utilisation, nettoyez l'intégralité des éléments de l'appareil comme décrit au chapitre « Nettoyage et entretien ». Ceci vaut en particulier pour tous les éléments entrant en contact avec des aliments.

Utilisation



RISQUE DE BRÛLURE !

Les éléments de l'appareil deviennent brûlants durant l'utilisation. Après l'utilisation, les éléments diffusent encore une chaleur résiduelle. C'est tout particulièrement le cas de la cuve chauffante.

- Ne touchez pas les pièces brûlantes de l'appareil à mains nues pendant le fonctionnement. Utilisez en plus toujours des gants de cuisine ou des maniques thermo isolants pour saisir l'appareil. Attirez l'attention des autres utilisateurs sur les dangers !
- Laissez refroidir l'appareil après utilisation avant de le toucher avec les mains nues.



RISQUE D'ÉBOUILLANEMENT !

L'eau bouillante est brûlante. Cela risque de causer des ébouillanements en cas de contact avec la peau.

- Évitez absolument tout contact entre l'eau bouillante avec la peau.
- Utilisez l'appareil uniquement avec le couvercle fermé. En cas de fonctionnement sans couvercle, l'eau brûlante risque de s'échapper ou de gicler de la cuve chauffante.
- Ne retirez pas le couvercle pendant le fonctionnement.
- Ne déplacez pas l'appareil pendant le fonctionnement.
- Observez le repère maximum du gobelet

doseur. Ne remplissez pas plus d'eau dans la cuve chauffante. Si le niveau de remplissage est trop élevé, l'eau brûlante risque de s'échapper pendant qu'elle chauffe.



RISQUE DE BRÛLURE !

Les œufs tout juste cuits sont brûlants.

- Utilisez en plus toujours des gants de cuisine ou des maniques thermo isolants pour saisir les œufs cuits.
- Laissez refroidir les œufs tout juste cuits avant de les toucher avec les mains nues.



RISQUE D'ÉBOULLANTEMET !

L'appareil dégage de la vapeur brûlante durant son utilisation. Celle-ci risque de causer des ébouillantements en cas de contact avec la peau.

- Évitez tout contact cutané avec la vapeur brûlante.
- Tenez compte du fait que l'appareil peut encore dégager de la vapeur brûlante une fois éteint. C'est tout particulièrement le cas lorsque vous ouvrez le couvercle pour sortir les œufs cuits.
- Évitez la zone autour de l'orifice de sortie de la vapeur.



RISQUE DE BLESSURE !

Le dessous du gobelet doseur présente une aiguille pour percer les œufs. L'aiguille est très pointue. Un contact par inadvertance peut entraîner une blessure par piqûre.

- Manipulez le gobelet doseur avec prudence.



REMARQUE !

Risque d'endommagement !

Une manipulation non conforme de l'appareil risque de l'endommager.

- N'utilisez pas l'appareil sans eau.
 - Essayez la cuve chauffante après chaque utilisation avec un chiffon légèrement humidifié. Laissez la cuve chauffante refroidir entièrement au préalable. Laissez la cuve chauffante sécher entièrement une fois essuyé.
1. Posez l'appareil sur une surface plane, sèche et suffisamment stable hors de portée des enfants. Veillez à ce qu'une prise de courant installée dans les normes se trouve à proximité.
 2. Branchez la fiche secteur du cordon d'alimentation **4** dans la prise de courant.
 3. Retirez le couvercle **1** et le plateau à œufs **2** de la cuve chauffante **3** (voir **fig. C**).
 4. Retirez le capuchon de protection **9** du gobelet doseur **7** et piquez le nombre d'œufs souhaités à l'aide du pique-œufs **8** sur le côté bombé. Remettez ensuite le cache de protection sur le gobelet doseur (voir **fig. B**).
 5. Posez les œufs côté pointu vers le bas dans les évidements correspondants du plateau à œufs (voir **fig. D**).
 6. Versez la quantité d'eau souhaitée dans le gobelet doseur. Orientez-vous à la graduation du gobelet doseur pour remplir la quantité d'eau nécessaire au degré de cuisson souhaité. Observez le repère maximum du gobelet doseur.
 7. Versez l'eau du gobelet doseur dans la cuve chauffante (voir **fig. E**).

8. Posez le plateau à œufs avec les œufs sur la cuve chauffante (voir **fig. F**).
9. Placez le couvercle sur le plateau à œufs.
10. Pour allumer l'appareil, tournez le bouton marche/arrêt **5** sur la position « ON ». Le voyant de fonctionnement **6** s'allume.
11. Patientez durant la cuisson. Une fois la cuisson terminée, un signal sonore retentit et le voyant de fonctionnement s'éteint.
12. Pour éteindre l'appareil, réglez le bouton marche/arrêt sur la position « OFF ».
13. Retirez le couvercle. Veillez à éviter tout contact avec la vapeur brûlante (voir **fig. G**).
14. Retirez le plateau à œufs avec les œufs cuits. Saisissez le plateau à œufs au niveau des poignées **10**.
15. Passez les œufs sous l'eau froide.

Vous pouvez maintenant enlever les œufs et les servir.



REMARQUE !

- Vous pouvez cuire six œufs maximum.
- Le degré de cuisson dépend de la quantité d'eau ainsi que du nombre, de la taille et de la fraîcheur des œufs.
- Faites cuire si possible des œufs de taille identique pour obtenir un degré de cuisson homogène.
- Piquer les œufs évite qu'ils n'éclatent durant la cuisson.
- Plonger les œufs dans l'eau froide évite qu'ils ne continuent à cuire. De plus, vous pouvez ensuite les écaler plus facilement.

Nettoyage et entretien



RISQUE DE BRÛLURE !

Les éléments de l'appareil deviennent brûlants durant l'utilisation. Après l'utilisation, les éléments diffusent encore une chaleur résiduelle. C'est tout particulièrement le cas de la cuve chauffante.

- Ne touchez pas les pièces brûlantes de l'appareil à mains nues pendant le fonctionnement. Utilisez en plus toujours des gants de cuisine ou des maniques thermo isolants pour saisir l'appareil. Attirez l'attention des autres utilisateurs sur les dangers !
- Laissez refroidir l'appareil après utilisation avant de le toucher avec les mains nues.



RISQUE D'ÉBOUILLANEMENT !

L'eau bouillante est brûlante. Cela risque de causer des ébouillanements en cas de contact avec la peau.

- Évitez absolument tout contact entre l'eau bouillante avec la peau.
- Utilisez l'appareil uniquement avec le couvercle fermé. En cas de fonctionnement sans couvercle, l'eau brûlante risque de s'échapper ou de gicler de la cuve chauffante.
- Ne retirez pas le couvercle pendant le fonctionnement.
- Ne déplacez pas l'appareil pendant le fonctionnement.
- Observez le repère maximum du gobelet doseur. Ne remplissez pas plus d'eau dans la

cuve chauffante. Si le niveau de remplissage est trop élevé, l'eau brûlante risque de s'échapper pendant qu'elle chauffe.



RISQUE D'ÉBOULLANTEMMENT !

L'appareil dégage de la vapeur brûlante durant son utilisation. Celle-ci risque de causer des ébouillantements en cas de contact avec la peau.

- Évitez tout contact cutané avec la vapeur brûlante.
- Tenez compte du fait que l'appareil peut encore dégager de la vapeur brûlante une fois éteint. C'est tout particulièrement le cas lorsque vous ouvrez le couvercle pour sortir les œufs cuits.
- Évitez la zone autour de l'orifice de sortie de la vapeur.



REMARQUE ! Risque de court-circuit !

L'infiltration d'eau ou d'autres liquides dans le boîtier peut provoquer un court-circuit.

- Ne plongez jamais la cuve chauffante dans l'eau ou dans tout autre liquide.
- Veillez à ce qu'aucune eau ou autre liquide ne pénètre dans le corps du déshydrateur.



REMARQUE ! Risque d'endommagement !

Une manipulation non conforme de l'appareil risque de l'endommager.

- N'utilisez pas de détergents agressifs, de brosses avec des poils métalliques ou en nylon ni d'objets de nettoyage tranchants ou métalliques comme une lame, une spatule rigide ou autre objet similaire. Ils

sont susceptibles d'endommager les surfaces.

- Ne lavez en aucun cas la cuve chauffante au lave-vaisselle. Cela la détruirait.

Nettoyage de l'appareil

1. Débranchez toujours l'appareil avant le nettoyage.
2. Laissez l'appareil refroidir entièrement.
3. Retirez le couvercle et le plateau à œufs.
4. Rincez le couvercle, le plateau à œufs et le gobelet doseur à l'eau chaude et le cas échéant avec un peu de liquide vaisselle.
5. Nettoyez la cuve chauffante avec un chiffon légèrement humidifié.
6. Laissez ensuite toutes les pièces sécher complètement.



REMARQUE !

Le couvercle, le plateau à œufs et le gobelet doseur peuvent être lavés au lave-vaisselle. Ne lavez jamais la cuve chauffante au lave-vaisselle.

Détartrage de l'appareil

Le calcaire s'accumule dans l'appareil au fil de la durée d'utilisation. Le degré d'entartrage dépend de la dureté de l'eau utilisée et de la fréquence d'utilisation.

L'entartrage de la cuve chauffante en particulier réduit l'efficacité et augmente la consommation électrique de l'appareil. Par conséquent, il convient de détartrer régulièrement l'appareil.

1. Retirez le couvercle **1** et le plateau à œufs **2** de la cuve chauffante **3**.
2. Remplissez le gobelet doseur **7** d'eau jusqu'au repère maximum.
3. Versez l'eau dans la cuve chauffante.
4. Ajoutez un détartrant. Vous trouverez le bon dosage dans la notice d'utilisation du détartrant.
5. Posez le plateau à œufs et le couvercle sur la cuve

chauffante.

6. Faites bouillir le mélange et laissez-le ensuite agir quelques minutes. Jetez ensuite le mélange.
7. Éliminez les incrustations de calcaire détachées à l'aide d'une brosse à vaisselle.
8. Nettoyez la cuve chauffante avec un chiffon doux légèrement humidifié pour éliminer les restes de détartrant.
9. Laissez ensuite toutes les pièces sécher entièrement.



REMARQUE !

- Votre compagnie des eaux vous informera de la dureté de l'eau de votre quartier.
- En cas de fort entartrage il peut s'avérer nécessaire de procéder à plusieurs opérations de détartrage.
- Outre un détartrant, vous pouvez également utiliser du vinaigre ménager, de l'essence de vinaigre ou de l'acide citrique pour le détartrage.

Stockage

Toutes les pièces doivent être parfaitement sèches avant le rangement.

- Conservez toujours l'appareil dans un endroit sec.
- Protégez l'appareil du rayonnement direct du soleil.
- Stockez l'appareil hors de portée des enfants et à une température située entre 5 et 20° C (température ambiante).

Dysfonctionnement et dépannage

Dysfonctionnement	Cause	Dépannage	
L'appareil ne fonctionne pas.	Le bouton marche/arrêt 5 ne se trouve pas en position « ON ».	Réglez le bouton marche/arrêt sur la position « ON ».	
	L'appareil n'est pas branché à une prise de courant.	Branchez l'appareil à une prise de courant.	
	L'appareil est branché à une prise de courant, qui n'est pas sous tension, par ex. à une multiprise éteinte.	Vérifiez si la prise de courant est sous tension. Mettez la prise de courant sous tension si nécessaire.	Testez l'appareil sur une autre prise de courant.
		Testez un autre appareil sur la prise de courant.	
L'appareil est défectueux.	En cas de défaut, l'appareil complet doit être remplacé.		
Les œufs éclatent durant la cuisson.	Les œufs n'ont pas été piqués.	Piquez les œufs avant la cuisson avec le pique-œufs 8 .	
Les œufs ne cuisent pas.	L'eau n'a pas été versée dans la cuve chauffante.	Versez l'eau dans la cuve chauffante 3 avant la cuisson.	
La cuisson dure très longtemps.	La cuve chauffante est entartrée.	Détartrez la cuve chauffante comme décrit au chapitre « Détartrage de l'appareil ».	

Caractéristiques techniques

Modèle :	946-G / 946-W / 946-M
Tension d'alimentation :	220–240 V~, 50/60 Hz
Puissance :	400 W
Longueur du cordon avec fiche :	env. 80 cm
Numéro d'article :	5001416
Classe de protection :	II

Déclaration de conformité

CE Nous, AHG Wachsmuth & Krogmann mbH, Lange Mühren 1, 20095 Hambourg, Allemagne déclarons sous notre entière responsabilité que l'appareil mentionné ci-dessus est conforme aux exigences fondamentales des directives UE citées. La déclaration de conformité de l'Union Européenne peut être réclamée à l'adresse du fabricant indiquée sur la carte de garantie.

Recyclage

Recyclage de l'emballage



Triez les différents matériaux de l'emballage en vue de son élimination. Jetez le papier et le carton dans les conteneurs prévus à cet effet et les films plastiques dans ceux destinés au recyclage.



Ce symbole indique comment trier correctement les matériaux d'emballage pour les mettre au rebut. Jetez les emballages en papier dans la poubelle de papier usé et les emballages en plastique, métal ou matériaux composites dans la poubelle jaune.

Recyclage de l'appareil

(Applicable au sein de l'Union Européenne et autres états européens avec des systèmes destinés à la collecte séparée des matériaux recyclables)



Ne pas jeter les appareils usagés avec les ordures ménagères ! Si l'appareil ne peut plus être utilisé, chaque consommateur est légalement tenu de jeter ses appareils usagés séparément des ordures ménagères en les apportant par exemple à la déchetterie / au centre de collecte de sa commune / de son quartier. Cela garantit un recyclage correct et dans les règles des appareils usagés et évite des retombées négatives sur l'environnement : c'est la raison pour laquelle les appareils électriques portent le symbole représenté ici.



Vous trouverez la dernière version de la notice d'utilisation sur notre site Internet

www.wachsmuth-krogmann.com



© Copyright

Réimpression ou reproduction

(complète ou partielle)

possible uniquement avec l'autorisation de :

AHG Wachsmuth & Krogmann mbH

Lange Mühren 1

20095 Hambourg

Allemagne

Cette publication, y compris toutes ses parties, est protégée par le droit d'auteur.

Toute utilisation en dehors du cadre strict du droit d'auteur sans le consentement de

l'entreprise AHG Wachsmuth & Krogmann mbH est illicite et passible d'une sanction.

Cela s'applique notamment aux reproductions, aux traductions, aux copies sur microfilms et au chargement et traitement dans des systèmes électroniques.

Importé par :

AHG Wachsmuth & Krogmann mbH

Lange Mühren 1

20095 Hambourg

Allemagne

WKNF8566