

# QUIGG

## Grille-pain SKANDI

945-G, 945-W, 945-M



**3 ans**  
**GARANTIE**

SAV  
☎ 00800-09 34 85 67  
📧 france@zeitlos-vertrieb.de

NOTICE D'UTILISATION



2006050014149  
AA 19/21 A  
WKNF8559

# Sommaire

<b>Introduction</b>	<b>3</b>
<b>Vue détaillée / Pièces de l'appareil</b>	<b>4</b>
<b>Contenu de l'emballage</b>	<b>7</b>
<b>Généralités</b>	<b>8</b>
Lire et conserver la notice d'utilisation	8
Explication des symboles	8
<b>Sécurité</b>	<b>9</b>
Utilisation conforme	9
Consignes de sécurité	9
<b>Consignes de sécurité générales</b>	<b>9</b>
<b>Assemblage et montage</b>	<b>12</b>
<b>Première mise en service</b>	<b>12</b>
Contrôler l'appareil et le contenu de l'emballage	12
Nettoyage de base	13
Préparation de la mise en service	13
Mise en place/retrait du tiroir ramasse-miettes	13
<b>Utilisation</b>	<b>13</b>
Grillage de pain	14
Réchauffage du pain	14
Grillage de pain congelé	15
Réchauffage de viennoiseries	15
Interrompre le grillage	15
Retirer les tranches de pain coincées	16
<b>Nettoyage et entretien</b>	<b>16</b>
<b>Entreposage</b>	<b>17</b>
<b>Dysfonctionnement et dépannage</b>	<b>18</b>
<b>Caractéristiques techniques</b>	<b>18</b>
<b>Déclaration de conformité</b>	<b>19</b>
<b>Recyclage</b>	<b>19</b>
Recyclage de l'emballage	19
<b>SAV</b>	<b>20</b>

## **Introduction**

Merci d'avoir choisi le grille-pain SKANDI de QUIGG. Vous avez fait l'acquisition d'un appareil de qualité en mesure de satisfaire aux critères de performance et de sécurité les plus élevés. Nous vous recommandons de respecter les consignes suivantes afin de manipuler l'appareil correctement et de lui garantir une longue durée de vie.

Veuillez lire attentivement la notice d'utilisation de l'appareil, en particulier les consignes de sécurité, avant de le mettre en service. Les remarques importantes et utiles qui s'y trouvent doivent être lues, comprises et respectées par chaque utilisateur avant la mise en service.

Conservez cette notice d'utilisation dans un endroit sûr et, en cas de cession de l'appareil, veuillez la remettre au nouveau propriétaire. Vous pouvez également télécharger cette notice d'utilisation sur notre site Internet au format PDF.

**Grille-pain SKANDI**

**Modèles :**

**945-G / 945-W / 945-M**

**IMPORTÉ PAR :**

**AHG Wachsmuth & Krogmann mbH**

**Lange Mühren 1**

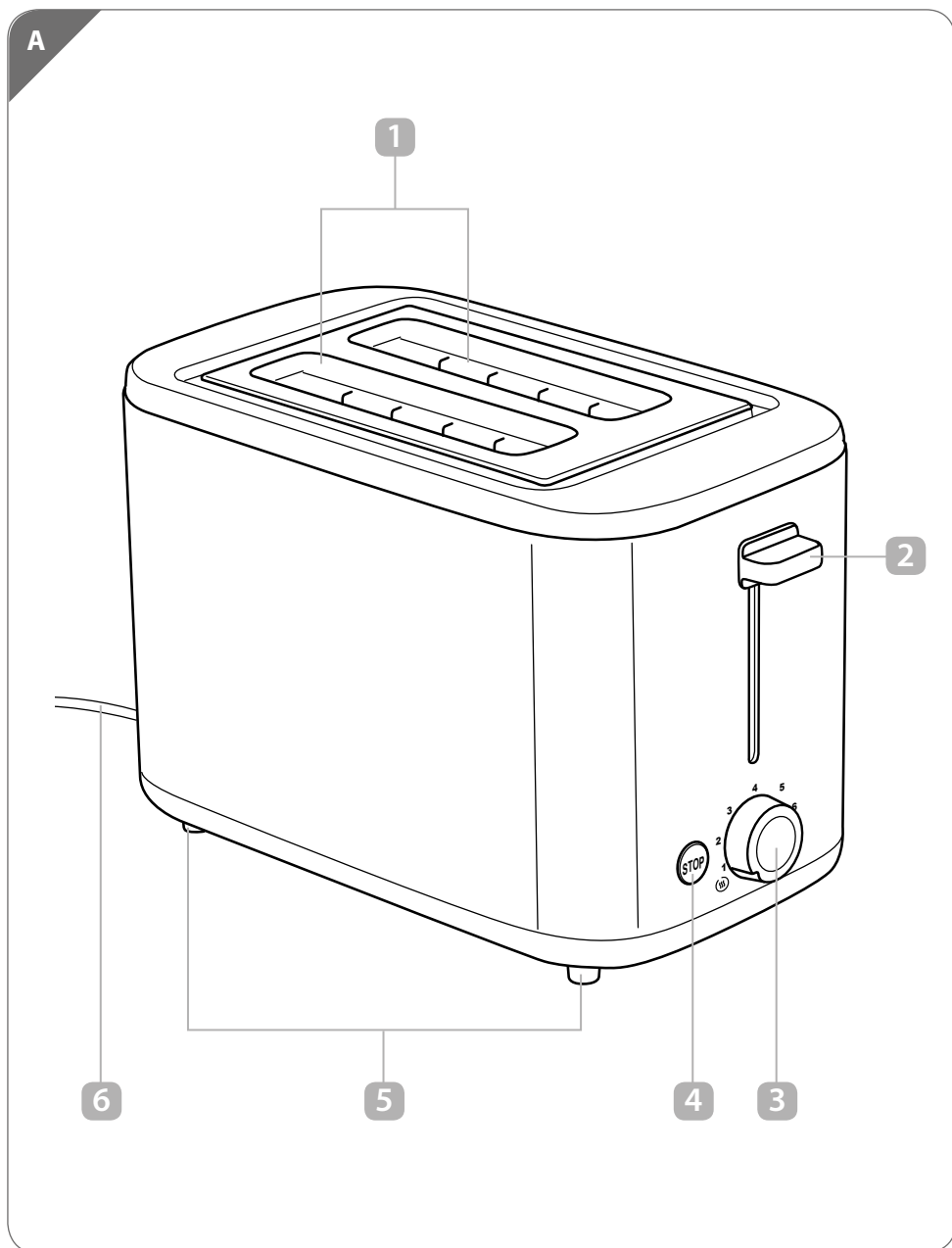
**20095 Hambourg**

**Allemagne**

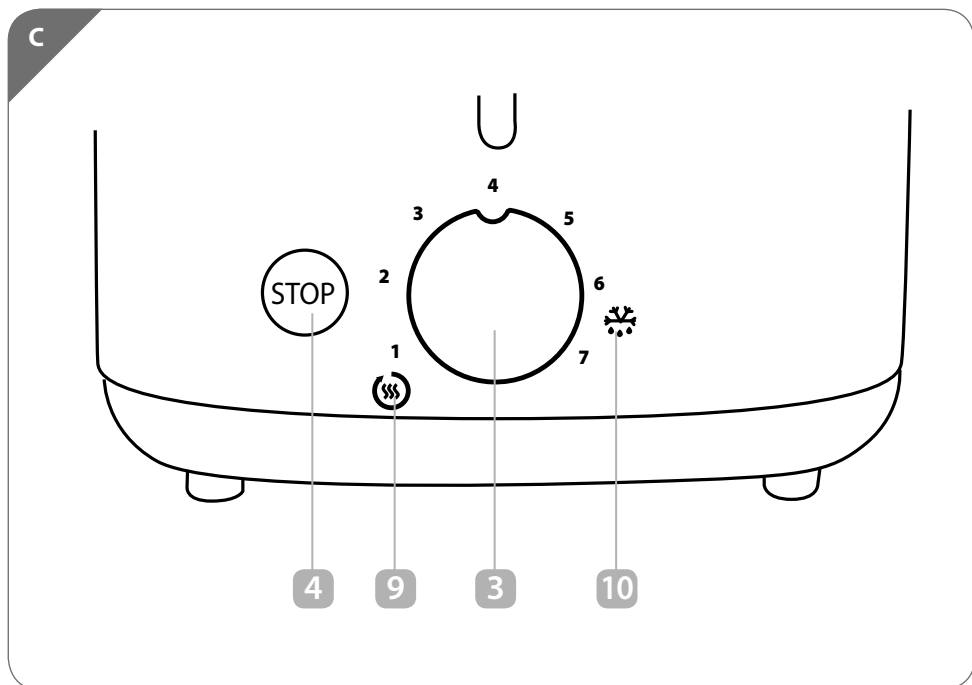
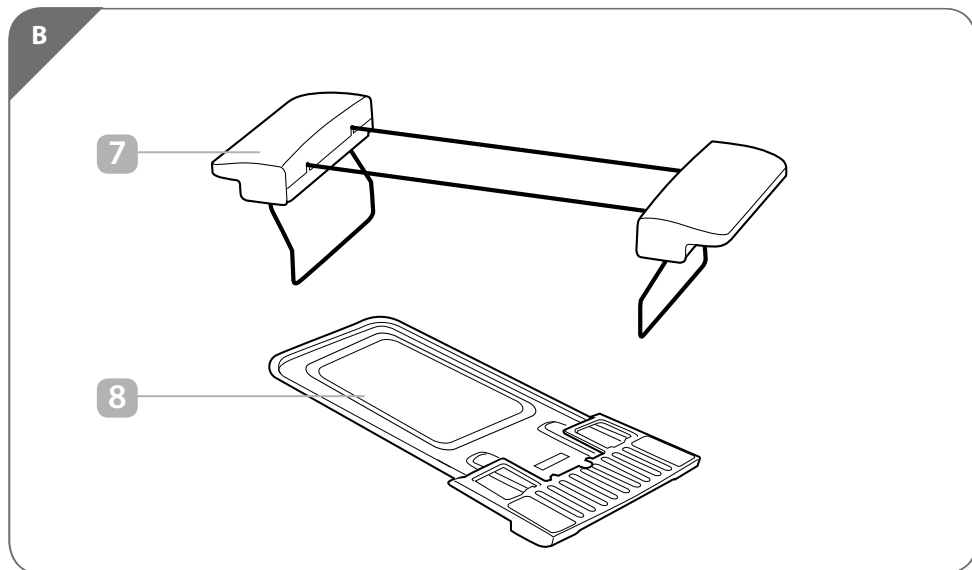
**WKNF8559**

**[www.wachsmuth-krogmann.com](http://www.wachsmuth-krogmann.com)**

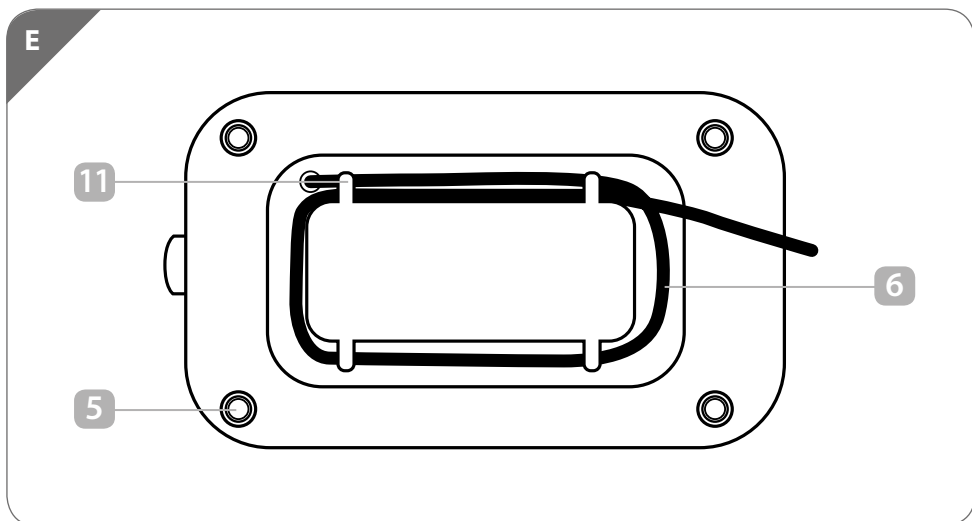
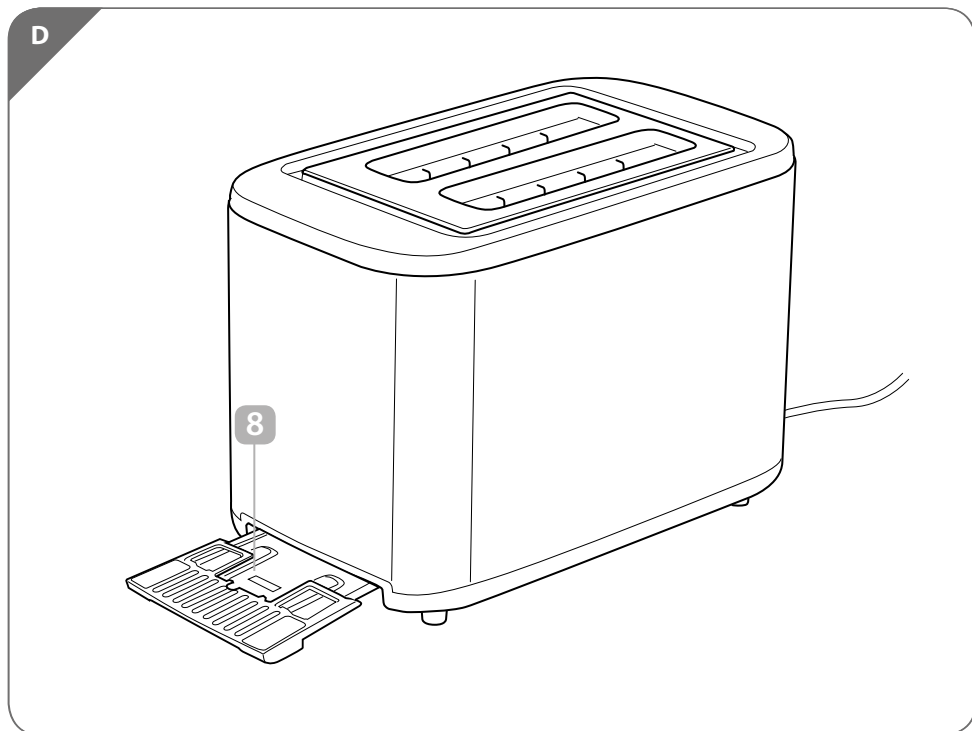
## Vue détaillée / Pièces de l'appareil



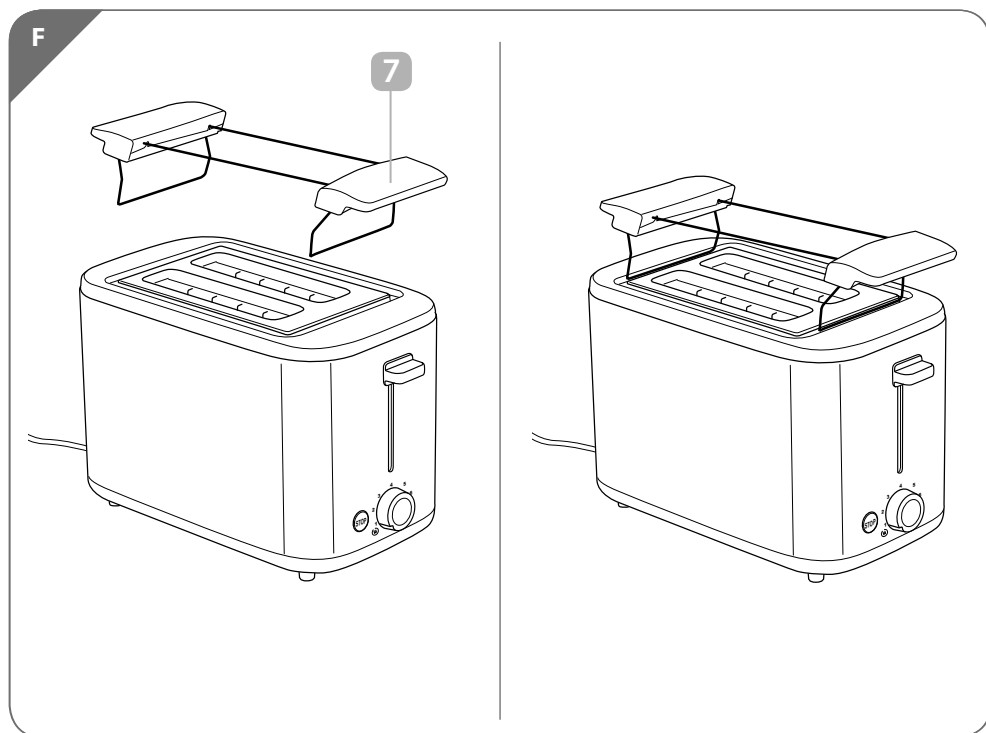
## Vue détaillée / Pièces de l'appareil





## Vue détaillée / Pièces de l'appareil



## Vue détaillée / Pièces de l'appareil



### Contenu de l'emballage

- 1 Fente, 2x
- 2 Levier
- 3 Thermostat
- 4 Bouton stop
- 5 Pied, 4x
- 6 Cordon d'alimentation
- 7 Support à viennoiseries
- 8 Tiroir ramasse-miettes
- 9 Symbole de chauffe 
- 10 Symbole de décongélation 
- 11 Support cordon

## Généralités

### Lire et conserver la notice d'utilisation



Cette notice d'utilisation fait partie de ce grille-pain SKANDI (désigné uniquement par « appareil » dans la suite). Elle contient des informations importantes concernant la mise en service et la manipulation.

Lisez attentivement la notice d'utilisation, notamment les consignes de sécurité, avant d'utiliser l'appareil. Le non-respect de cette notice d'utilisation peut causer des blessures graves ou des dommages matériels sur l'appareil.

La notice d'utilisation se base sur les normes et règles en vigueur de l'Union Européenne. Si vous êtes à l'étranger, respectez également les directives et les lois du pays dans lequel vous vous trouvez.

Conservez la notice d'utilisation pour une utilisation ultérieure. Si vous cédez l'appareil à un tiers, remettez-lui impérativement cette notice d'utilisation.

### Explication des symboles

Les symboles et termes de signalisation suivants sont utilisés dans la notice d'utilisation, dans la désignation de l'appareil ou sur l'emballage.



**AVERTISSEMENT !** Ce symbole/mot signalétique désigne un danger au degré de risque moyen susceptible d'entraîner la mort ou de graves blessures s'il n'est pas évité.



**PRUDENCE !** Ce symbole/mot signalétique désigne un danger au degré de risque bas susceptible d'entraîner des blessures mineures ou de gravité modérée s'il n'est pas évité.



**REMARQUE !** Ce mot signalétique prévient de dommages matériels possibles.



Ce symbole désigne des appareils adaptés au contact avec les aliments. Les goûts et odeurs n'en sont donc pas altérés.



Déclaration de conformité (cf. chapitre « Déclaration de conformité ») : Les appareils comportant ce symbole satisfont à toutes les dispositions communautaires à appliquer de l'espace économique européen.



Le label confirme que l'appareil est sûr en cas d'utilisation conforme à la destination. Le label qualité GS (qualité certifiée) confirme la conformité de l'appareil avec la loi relative à la sécurité des appareils et des produits (GPSGV).



## Sécurité

### Utilisation conforme

L'appareil est exclusivement conçu pour griller du pain ainsi que pour réchauffer des viennoiseries. Il est prévu uniquement pour un usage privé et n'est pas adapté au secteur commercial. Utilisez exclusivement l'appareil comme décrit dans cette notice d'utilisation. Toute autre utilisation est considérée comme non conforme et peut entraîner des dommages matériels ou même corporels. L'appareil n'est pas un jouet. Le fabricant ou le revendeur décline toute responsabilité pour tout dommage occasionné par un usage non conforme ou incorrect.

### Consignes de sécurité



#### AVERTISSEMENT !

Lisez et respectez les consignes de sécurité décrites ci-dessous. Le non-respect de ces dernières représente un risque d'accident et de blessures de même que des dommages matériels.

### Consignes de sécurité générales



#### RISQUE D'ÉLECTROCUTION !

Une installation électrique défectueuse ou une tension secteur trop élevée peuvent entraîner une électrocution.

- Ne branchez l'appareil que si la tension secteur de la prise de courant correspond aux indications de la plaque signalétique de l'appareil.
- Ne branchez l'appareil qu'à une prise secteur facilement accessible afin de pouvoir le débrancher rapidement du réseau électrique en cas de problème.

- Ne mettez pas l'appareil sous tension s'il présente des dommages visibles ou si le cordon d'alimentation ou la fiche secteur sont défectueux.
- Si le cordon d'alimentation de l'appareil est abîmé, il doit être remplacé par le fabricant, son SAV ou une personne aux qualifications similaires, afin d'éviter toute situation dangereuse.
- N'utilisez pas l'appareil avec une minuterie externe ou un système de commande à distance.
- Ne plongez ni l'appareil ni le cordon d'alimentation, ni la fiche secteur dans l'eau ou dans n'importe quel autre liquide.
- Ne touchez jamais la fiche secteur avec les mains mouillées.
- Ne tirez jamais sur le cordon d'alimentation pour débrancher la fiche de la prise secteur, mais saisissez toujours la fiche secteur.
- Ne vous servez jamais du cordon d'alimentation comme poignée pour porter l'appareil.
- Maintenez l'appareil, la fiche secteur et le cordon d'alimentation à distance du feu et de surfaces brûlantes.
- Positionnez le cordon d'alimentation de telle façon qu'il ne représente aucun risque de trébucher.
- Ne pliez pas le cordon d'alimentation et ne le placez pas sur des bords tranchants.
- Utilisez l'appareil uniquement dans des locaux intérieurs. Ne l'utilisez pas dans des pièces humides ou sous la pluie.
- Rangez l'appareil de façon à ce qu'il ne puisse jamais tomber dans une baignoire ou un évier.
- Ne touchez jamais un appareil électrique

après qu'il soit tombé dans l'eau. Dans une telle situation, débranchez immédiatement la fiche secteur de la prise secteur.

- N'insérez aucun objet métallique (par ex. couteau) dans les fentes.
- Assurez-vous que les enfants n'insèrent pas d'objets dans l'appareil.
- Lorsque vous n'utilisez pas l'appareil, que vous le nettoyez ou si une panne survient, débranchez la fiche secteur de la prise électrique.



### **RISQUE D'ÉLECTROCUTION OU D'INCENDIE !**

Des modifications non conformes ou une réparation impropre peuvent entraver la sécurité de fonctionnement de l'appareil, ce qui peut entraîner une décharge électrique ou un court-circuit à l'origine d'un incendie.

- N'apportez aucune modification à l'appareil.
- N'apportez aucune modification de votre propre chef à l'appareil.
- Charger du personnel spécialisé formé de la maintenance.
- En cas de réparations, seules des pièces qui correspondent aux caractéristiques d'origine de l'appareil doivent être utilisées. Cet appareil contient des composants électriques et mécaniques indispensables à la protection contre toutes sources de dangers.
- En cas de réparations effectuées de votre propre chef, de branchement non conforme ou d'utilisation erronée, toutes réclamations de responsabilité et de garantie sont exclues.



### **AVERTISSEMENT !**

**Dangers pour enfants et personnes aux capacités physiques, sensorielles et mentales réduites (par exemple personnes souffrant d'un handicap partiel, personnes âgées aux capacités physiques et mentales réduites) ou disposant de connaissances et d'expérience insuffisantes (par exemple des enfants d'un certain âge).**

- Cet appareil peut être utilisé par des enfants à partir de huit ans et plus ainsi que par des personnes aux capacités physiques, sensorielles ou mentales réduites ou dont l'expérience et les connaissances sont insuffisantes, lorsqu'ils sont sous surveillance ou s'ils ont été instruits quant à une utilisation sécurisée de l'appareil et ont compris les dangers qui en résultent. Les enfants ne doivent pas jouer avec l'appareil. Le nettoyage et l'entretien par l'utilisateur ne doivent pas être réalisés par des enfants sans surveillance.
- Tenez l'appareil et le cordon d'alimentation hors de portée des enfants de moins de huit ans.
- Ne laissez pas l'appareil sans surveillance pendant son fonctionnement.
- Ne laissez pas les enfants jouer avec le film d'emballage. Ils pourraient y rester prisonniers et s'étouffer.



### **RISQUE D'INCENDIE !**

Le pain peut brûler s'il est fortement chauffé pendant une durée longue. Le feu peut se propager aux objets environnants. Outre

cela, un incendie peut être provoqué par une utilisation non conforme, par ex. suite à une accumulation de chaleur dans l'appareil.

- N'utilisez pas l'appareil à proximité ou en dessous de matériaux inflammables, comme par ex. les rideaux.
- Ne posez pas d'objets inflammables sur l'appareil pendant qu'il fonctionne.
- Ne laissez pas l'appareil sans surveillance pendant le fonctionnement.
- Ne couvrez pas l'appareil pendant le fonctionnement.
- Videz le tiroir ramasse-miettes régulièrement.
- Ne posez pas de viennoiseries directement sur les fentes. Utilisez le support à viennoiseries fourni.
- Ne couvrez pas le support à viennoiseries, par ex. avec de l'aluminium.
- Ne faites pas griller de tranches de pain pendant que vous réchauffez des viennoiseries.
- Ne grillez pas du pain déjà grillé. Utilisez pour cela la fonction réchauffage.
- Ne faites pas griller de biscottes, de pain beurré ou tartiné d'autres graisses, ou de pain emballé dans du film.
- Si l'appareil ne s'éteint pas automatiquement une fois le pain grillé, appuyez sur le bouton stop et débranchez la fiche secteur de la prise de courant.
- Mettez immédiatement fin au processus de grillage si l'appareil dégage de la fumée. Appuyez pour cela sur la touche stop ou débranchez la fiche secteur de la prise de courant.



### **RISQUE DE BRÛLURE !**

Les surfaces individuelles de l'appareil deviennent brûlantes durant l'utilisation. Ceci est particulièrement valable pour les surfaces métalliques et spécialement pour les fils chauffants dans les fentes. Un contact par inadvertance avec les éléments brûlants risque de provoquer des brûlures.

- Ne passez jamais les mains dans les fentes. Ceci est spécialement valable pendant le processus de grillage, et juste après.
- Ne touchez pas les surfaces correspondantes pendant le processus de grillage et pendant la phase de refroidissement avec les mains nues. Utilisez des gants de cuisine ou des maniques thermo isolants pour toucher les surfaces brûlantes ainsi que les accessoires. Attirez l'attention des autres utilisateurs sur les dangers !
- Laissez refroidir l'appareil avant de le toucher avec les mains nues.



### **RISQUE DE BRÛLURE !**

Le pain grillé peut être très chaud en fonction du niveau de grillage utilisé. Tout contact avec les mains nues risque de provoquer des brûlures.

- Laissez refroidir le pain grillé avant de le sortir des fentes.
- Utilisez des maniques ou autres pour protéger vos mains lorsque vous retirez les tranches de pain brûlantes des fentes de l'appareil.



## RISQUE POUR LA SANTÉ !

L'acrylamide contenue dans les morceaux de pain brûlés ou carbonisés est cancérigène.

- Ne faites pas trop griller le pain, grillez-le plutôt sur un niveau de dorage plus bas, clair ou doré.
- Retirez les endroits brûlés du pain.
- Nettoyez l'appareil régulièrement et retirez les miettes de pain calcinées.



### REMARQUE !

#### Risque d'endommagement !

Une manipulation non conforme de l'appareil risque de l'endommager.

- Positionnez l'appareil sur une surface facilement accessible, plane, sèche, résistante à la chaleur et suffisamment stable. Ne placez pas l'appareil au bord de la surface.
- Évitez l'accumulation de chaleur en évitant de placer l'appareil directement sur un mur ou sous une armoire en suspension ou autre. La chaleur dégagée peut endommager les meubles.
- Ne placez jamais l'appareil sur ou à proximité de surfaces chaudes (par ex. plaques de cuisson, etc.).
- Faites en sorte que le cordon d'alimentation n'entre pas en contact avec des pièces brûlantes.
- N'exposez jamais l'appareil aux intempéries (pluie, etc.).
- N'insérez aucun objet métallique (par ex. couteau) dans les fentes, cela risque d'abîmer les fils chauffants.
- Ne versez jamais de liquide dans l'appareil.
- N'immergez jamais l'appareil dans l'eau

pour le nettoyer et n'utilisez pas de nettoyeur à vapeur. Cela pourrait endommager l'appareil.

- Ne lavez jamais l'appareil au lave-vaisselle. Cela le détruirait.
- N'utilisez plus l'appareil si ses composants en plastique présentent des fentes ou fissures, ou s'ils se sont déformés. Veillez à ne remplacer les composants endommagés que par des pièces de rechange d'origine adaptées.

## Assemblage et montage

### Première mise en service

#### Contrôler l'appareil et le contenu de l'emballage



### REMARQUE !

#### Risque d'endommagement !

Si vous ouvrez l'emballage sans faire attention avec un couteau tranchant ou d'autres objets pointus, l'appareil risque d'être vite abîmé.

- Ouvrez l'emballage prudemment.
- Sortez l'appareil de l'emballage.
- Vérifiez que le contenu de l'emballage est complet (voir **fig. A** et **fig. B**).
- Vérifiez si l'appareil ou ses éléments sont endommagés. Si tel est le cas, ne mettez pas l'appareil en service. Contactez le fabricant à l'adresse de SAV indiquée sur la carte de garantie.

## Nettoyage de base

- Retirez le matériel d'emballage ainsi que tous les films de protection.
- Avant la première utilisation, nettoyez l'intégralité des éléments de l'appareil comme décrit au paragraphe « Nettoyage et entretien » : surfaces extérieures, en particulier la zone entourant les fentes **1** et le tiroir à miettes **8**.

## Préparation de la mise en service

- Veillez à ce que le tiroir ramasse-miettes **8** soit bien inséré dans l'appareil. Le cas échéant, placez le tiroir à miettes dans l'appareil (voir paragraphe « Mise en place/retrait du tiroir à miettes »).
- Déroulez la longueur nécessaire du cordon d'alimentation **6** des supports de cordon **11** situés en dessous de l'appareil (voir **fig. E**).
- Posez l'appareil sur une surface stable, plane, résistante à la chaleur, bien aérée et hors de portée des enfants. Assurez-vous que les pieds **5** soient bien stables sur la surface.
- Branchez la fiche secteur du cordon d'alimentation **6** dans une prise de courant installée de manière conforme.
- Effectuez 3 à 4 processus de grillage sans pain pour éliminer tout résidu de fabrication de l'appareil (voir paragraphe « grillage du pain »).

## Mise en place/retrait du tiroir ramasse-miettes

- Pour mettre en place le tiroir ramasse-miettes **8**, glissez-le dans le compartiment pour tiroir ramasse-miettes dans la partie inférieure de l'appareil. Veillez à ce que la cavité du tiroirramasse-miettes pointe vers le haut (cf. **fig. D**).
- Pour retirer le tiroir ramasse-miettes, sortez-le du compartiment pour tiroir ramasse-miettes.

## Utilisation



### RISQUE D'INCENDIE !

Le pain peut brûler s'il est fortement chauffé pendant une durée longue. Le feu peut se propager aux objets environnants.

- Ne laissez pas l'appareil sans surveillance pendant le fonctionnement.
- Ne grillez pas du pain déjà grillé. Utilisez pour cela la fonction réchauffage.
- Ne faites pas griller de biscottes, de pain beurré ou tartiné d'autres graisses, ou de pain emballé dans du film.
- Mettez immédiatement fin au processus de grillage si l'appareil dégage de la fumée. Appuyez pour cela sur la touche stop ou débranchez la fiche secteur de la prise de courant.



### RISQUE DE BRÛLURE !

Les surfaces individuelles de l'appareil deviennent brûlantes durant l'utilisation. Ceci est particulièrement valable pour les surfaces métalliques et spécialement pour les fils chauffants dans les fentes. Un contact par inadvertance avec les éléments brûlants risque de provoquer des brûlures.

- Ne passez jamais les mains dans les fentes. Ceci est spécialement valable pendant le processus de grillage, et juste après.
- Ne touchez pas l'appareil pendant le processus de grillage et pendant la phase de refroidissement avec les mains nues. Si vous devez cependant toucher l'appareil, utilisez toujours des gants de cuisine ou des maniques thermo isolants pour saisir

l'appareil et les accessoires. Attirez l'attention des autres utilisateurs sur les dangers !

- Laissez refroidir l'appareil avant de le toucher avec les mains nues.



## RISQUE DE BRÛLURE !

Le pain grillé peut être très chaud en fonction du niveau de grillage utilisé. Tout contact avec les mains nues risque de provoquer des brûlures.

- Laissez refroidir le pain grillé avant de le sortir des fentes.
- Utilisez des maniques ou autres pour protéger vos mains lorsque vous retirez les tranches de pain brûlantes des fentes de l'appareil.

L'appareil permet de griller, décongeler et de réchauffer du pain ainsi que de réchauffer des viennoiseries. Le support à viennoiseries **7** fourni est nécessaire pour la dernière fonction.

## Grillage de pain

- Glissez une tranche de pain dans l'une des deux fentes **1** de votre choix ou respectivement une tranche de pain dans chaque fente (voir **fig. A**).
- Réglez le degré de dorage souhaité à l'aide du thermostat **3**. Le thermostat dispose de 7 niveaux (voir **fig. C**). Les niveaux vont de : 1 pour le pain légèrement grillé à 7 pour le pain très grillé.
- Poussez le levier **2** vers le bas jusqu'à ce qu'il s'enclenche de manière audible. Le processus de grillage démarre alors.
- Attendez la fin du processus de grillage. Une fois le processus de grillage terminé, le levier revient à sa position d'origine, les tranches de pain insérées remontent automatiquement et l'appareil s'éteint.

- Retirer la ou les tranches de pain.



## REMARQUE !

- Choisissez un niveau de degré de dorage bas pour commencer, pour vous familiariser avec l'appareil.
- Lorsque vous faites griller une seule tranche de pain, le degré de dorage est plus important, que lorsque vous grillez deux tranches de pain en même temps. Réglez de ce fait un niveau plus bas que pour griller deux tranches de pain.
- Le pain sec dore plus vite que le pain frais. Utilisez de ce fait un niveau de dorage plus bas pour griller du pain sec que pour le pain frais.
- Laissez l'appareil refroidir légèrement entre deux processus de grillage. Vous obtenez ainsi un dorage plus uniforme. Vous évitez également toute surchauffe de l'appareil.
- Les types de pain, l'humidité et l'épaisseur des tranches jouent sur le degré de dorage. Le pain plus foncé demande un niveau de dorage plus élevé que du pain clair (par ex. le pain blanc). Les tranches de pain plus épaisses nécessitent également un degré de dorage plus élevé que les tranches de pain plus fines.
- N'utilisez pas l'appareil sans tiroir ramasse-miettes.

## Réchauffage du pain

« Réchauffer » est un niveau plus bas, qui vous permet de réchauffer à nouveau du pain déjà grillé et refroidi.

- Glissez une tranche de pain dans l'une des deux fentes **1** de votre choix ou respectivement une tranche de pain dans chaque fente (voir **fig. A**).
- Tournez le thermostat en position « Réchauffage ». Elle est indiquée par le symbole de réchauffage **9** (voir **fig. C**).
- Poussez le levier **2** vers le bas jusqu'à ce qu'il s'enclenche de manière audible. Le réchauffage démarre alors.

- Attendez la fin du réchauffage. Une fois le réchauffage terminé, le levier revient à sa position d'origine, les tranches de pain insérées remontent automatiquement et l'appareil s'éteint.
- Retirer la ou les tranches de pain.

## Grillage de pain congelé

La fonction « Décongélation » vous permet de décongeler du pain congelé et de le griller en même temps.

- Glissez une tranche de pain dans l'une des deux fentes **1** de votre choix ou respectivement une tranche de pain dans chaque fente (voir **fig. A**).
- Tournez le thermostat en position « Décongélation ». Elle est indiquée par le symbole de décongélation **10** (voir **fig. C**).
- Poussez le levier **2** vers le bas jusqu'à ce qu'il s'enclenche de manière audible. La décongélation démarre alors.
- Attendez la fin de la décongélation. Une fois la décongélation terminée, le levier revient à sa position d'origine, les tranches de pain insérées remontent automatiquement et l'appareil s'éteint.
- Retirer la ou les tranches de pain.

## Réchauffage de viennoiseries



### RISQUE D'INCENDIE !

Un incendie peut être provoqué par une utilisation non conforme, par ex. suite à une accumulation de chaleur dans l'appareil.

- Ne posez pas les viennoiseries directement sur les fentes, la chaleur ne pouvant pas s'échapper des fentes recouvertes, ce qui entraîne une accumulation de chaleur dans l'appareil. Utilisez obligatoirement le support à viennoiseries fourni.

- Ne couvrez pas le support à viennoiseries, par ex. avec de l'aluminium.
- Ne faites pas griller de tranches de pain pendant que vous réchauffez des viennoiseries.
- Posez le support à viennoiseries **7** sur l'appareil (voir **fig. F**). Veillez à ce que le support à viennoiseries soit correctement positionné dans les cavités correspondantes sur le dessus de l'appareil.
- Placez les viennoiseries à réchauffer sur le support à viennoiseries **7**.
- Sélectionnez le niveau souhaité à l'aide du thermostat **3**.
- Poussez le levier **2** vers le bas jusqu'à ce qu'il s'enclenche de manière audible pour démarrer le réchauffage.
- Attendez la fin du réchauffage. Une fois le réchauffage terminé, le levier revient à sa position d'origine et l'appareil s'éteint.
- Laissez refroidir un peu les viennoiseries et retirez-les du support à viennoiseries.



### REMARQUE !

Pour réchauffer uniformément les viennoiseries, effectuez deux processus de réchauffage à la suite en réchauffant le dessus puis le dessous des viennoiseries sur un niveau plus réduit.

### Interrompre le grillage

- Pour interrompre un processus de grillage en cours, appuyez sur la touche stop **4**.

## Retirer les tranches de pain coincées



### RISQUE D'ÉLECTROCUTION !

Une fois l'appareil branché, tout contact des fils chauffants avec des objets métalliques peut entraîner un choc électrique.

- Débranchez la fiche secteur de la prise de courant avant de retirer les tranches de pain coincées des fentes de l'appareil.
- Utilisez uniquement des objets non métalliques pour retirer les tranches de pain coincées dans les fentes.
- Évitez tout contact avec les fils chauffants.



### REMARQUE ! Risque d'endommagement !

Tout contact des fils chauffants avec des objets métalliques peut entraîner la détérioration des fils chauffants.

- Utilisez uniquement des objets non métalliques pour retirer les tranches de pain coincées dans les fentes.
- Évitez tout contact avec les fils chauffants.

Il peut arriver de temps à autre qu'une tranche de pain ne remonte pas de la fente **1** après le processus de grillage, car elle s'y trouve coincée. Procédez comme suit pour retirer une tranche de pain coincée de la fente :

- Débranchez la fiche secteur de la prise de courant.
- Basculez l'appareil sur le côté.
- Retirez la tranche de pain de la fente avec précaution. Utilisez le cas échéant pour ce faire un objet non métallique, comme par ex. une cuillère en bois ou une spatule en bois.
- Redressez l'appareil.
- Branchez à nouveau la fiche secteur dans une prise de courant.

## Nettoyage et entretien



### REMARQUE ! Risque de court-circuit !

L'infiltration d'eau ou d'autres liquides dans le boîtier peut provoquer un court-circuit.

- N'immergez jamais l'appareil dans l'eau ou dans d'autres liquides.
- Veillez à ce qu'aucune eau ou autre liquide ne pénètre dans le corps du déshydrateur.



### REMARQUE ! Risque d'endommagement !

Une manipulation non conforme de l'appareil risque de l'endommager.

- N'utilisez pas de détergents agressifs, de brosses avec des poils métalliques ou en nylon ni d'objets de nettoyage tranchants ou métalliques comme une lame, une spatule rigide ou autre objet similaire. Ils sont susceptibles d'endommager les surfaces.
- Ne lavez jamais l'appareil au lave-vaisselle. Cela le détruirait.
- Débranchez toujours l'appareil avant le nettoyage.
- Laissez l'appareil refroidir entièrement.
- Retirez le tiroir à miettes **8** et videz-le régulièrement.
- Essuyez le boîtier, le tiroir à miettes et le support à viennoiseries **7** avec un chiffon légèrement humide. Nettoyez en particulier la zone autour des fentes **1**, celle-ci entrant en contact avec les tranches de pain lorsque vous les insérez. La même chose vaut pour la surface de pose du support à viennoiseries.
- Laissez ensuite toutes les pièces sécher entièrement.
- Remplacez le tiroir à miettes dans le compartiment pour tiroir à miettes.



## Entreposage

Toutes les pièces doivent être parfaitement sèches avant le rangement.

- Conservez toujours l'appareil dans un endroit sec.
- Protégez l'appareil du rayonnement direct du soleil.
- Stockez l'appareil hors de portée des enfants, fermée et à une température située entre 5 et 20° C (température ambiante).

## Dysfonctionnement et dépannage

Dysfonctionnement	Cause	Dépannage
L'appareil ne fonctionne pas.	L'appareil n'est pas branché à une prise de courant.	Branchez l'appareil à une prise de courant.
	L'appareil est branché à une prise de courant, qui n'est pas sous tension, par ex. à une multiprise éteinte.	Vérifiez si la prise de courant est sous tension. Mettez la prise de courant sous tension si nécessaire.
		Testez l'appareil sur une autre prise de courant.
	Testez un autre appareil sur la prise de courant.	
	L'appareil est défectueux.	En cas de défaut, l'appareil complet doit être remplacé.
Le processus de grillage ne débute pas, bien que le levier <b>2</b> ait été actionné.	Le levier n'est pas enclenché.	Poussez le levier vers le bas jusqu'à ce qu'il s'enclenche de manière audible.
Le levier ne s'enclenche pas.	L'appareil n'est pas branché.	Branchez l'appareil à une prise de courant.
	Les tranches de pain sont trop épaisses.	Utilisez des tranches de pain plus fines.
Une tranche de pain insérée ne remonte pas une fois grillée.	La tranche de pain s'est coincée dans la fente <b>1</b> .	Débranchez la fiche secteur de la prise de courant et retirez la tranche de pain comme décrit au paragraphe « Retirer les tranches de pain coincées ».
Le pain grillé est trop clair.	Le niveau de dorage réglé est trop bas.	Réglez un niveau de dorage plus élevé.
Le pain grillé est trop foncé.	Le niveau de dorage réglé est trop élevé.	Réglez un niveau de dorage plus bas.

## Caractéristiques techniques

Modèle :	945-G, 945-W, 945-M
Numéro d'article :	5001414
Tension d'alimentation :	220-240 V~, 50/60 Hz
Puissance :	900 W
Longueur du cordon avec fiche :	env. 80 cm

## Déclaration de conformité

**CE** Nous, AHG Wachsmuth & Krogmann mbH, Lange Mühren 1, 20095 Hambourg, Allemagne déclarons sous notre entière responsabilité que l'appareil mentionné ci-dessus est conforme aux exigences fondamentales des directives UE citées. La déclaration de conformité de l'Union Européenne peut être réclamée à l'adresse du fabricant indiquée sur la carte de garantie.

## Recyclage

### Recyclage de l'emballage



Triez les différents matériaux de l'emballage en vue de son élimination. Jetez le papier et le carton dans les conteneurs prévus à cet effet et les films plastiques dans ceux destinés au recyclage.



Ce symbole indique comment trier correctement les matériaux d'emballage pour les mettre au rebut. Jetez les emballages en papier dans la poubelle de papier usé et les emballages en plastique, métal ou matériaux composites dans la poubelle jaune.



**Ne pas jeter les appareils usagés avec les ordures ménagères !** Si l'appareil ne peut plus être utilisé, chaque consommateur est légalement tenu de jeter ses appareils usagés séparément des ordures ménagères en les apportant par exemple à la déchetterie / au centre de collecte de sa commune / de son quartier. Cela garantit un recyclage correct et dans les règles des appareils usagés et évite des retombées négatives sur l'environnement : c'est la raison pour laquelle les appareils électriques portent le symbole représenté ici.



Vous trouverez la dernière version de la notice d'utilisation sur notre site Internet

**[www.wachsmuth-krogmann.com](http://www.wachsmuth-krogmann.com)**



© Copyright

Réimpression ou reproduction

(complète ou partielle)

possible uniquement avec l'autorisation de :

AHG Wachsmuth & Krogmann mbH

Lange Mühren 1

20095 Hambourg

Allemagne

2020

Cette publication, y compris toutes ses parties, est protégée par le droit d'auteur.

Toute utilisation en dehors du cadre strict du droit d'auteur sans le consentement de

l'entreprise AHG Wachsmuth & Krogmann mbH est illicite et passible d'une sanction.

Cela s'applique notamment aux reproductions, aux traductions, aux copies sur microfilms et au chargement et traitement dans des systèmes électroniques.

Importé par :

AHG Wachsmuth & Krogmann mbH

Lange Mühren 1

20095 Hambourg

Allemagne

WKNF8559