



## Istruzioni per l'uso



# FARETTO A BATTERIA



IT

### Commercializzato da:

AHG WACHSMUTH & KROGMANN MBH  
LANGE MÜHREN 1  
20095 HAMBURG  
GERMANY

#### ASSISTENZA POST-VENDITA

803287

La preghiamo di recarsi nel suo  
punto vendita **ALDI**

MODELLO:  
872-B-S, 872-B-G, 872-B-W

02/2021

**3**  
ANNI DI  
GARANZIA

## Arrivare all'obiettivo in modo veloce e semplice grazie ai codici QR

Non importa se siete alla ricerca di **informazioni relative a prodotti, pezzi di ricambio o accessori**, se cercate **garanzie dei produttori o centri di assistenza** o se desiderate vedere comodamente un **video-tutorial** – grazie ai nostri codici QR riuscirete ad arrivare in modo semplicissimo al vostro obiettivo.

### Cosa sono i codici QR?

I codici QR (QR = Quick Response) sono codici grafici acquisibili mediante la fotocamera di uno smartphone e che contengono per esempio un link ad un sito internet o dati di contatto.

**Il vostro vantaggio:** non si necessita più di dover digitare faticosamente indirizzi internet o dati di contatto!

### Ecco come si fa

Per poter acquisire il codice QR si necessita semplicemente di uno smartphone, aver installato un software che legga i codici QR e di un collegamento internet.

Software che leggono i codici QR sono disponibili nello App Store del vostro smartphone e in genere sono gratuiti.

### Provate ora

Basta acquisire con il vostro smartphone il seguente codice QR per ottenere ulteriori informazioni relative al vostro prodotto ALDI.

### Il portale di assistenza ALDI

Tutte le suddette informazioni sono disponibili anche in internet nel portale di assistenza ALDI all'indirizzo [www.aldi-service.it](http://www.aldi-service.it).

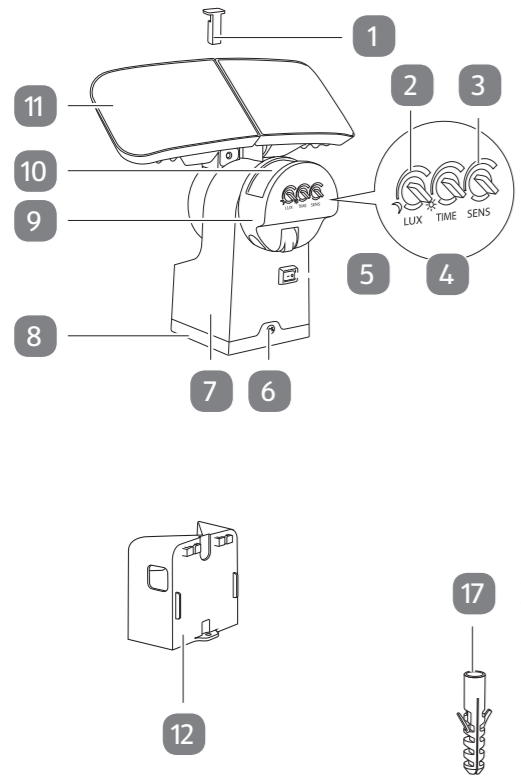
Eseguendo il lettore di codici QR potrebbero generarsi costi a seconda della tariffa scelta con il vostro operatore mobile a seguito del collegamento ad internet.

## Sommario

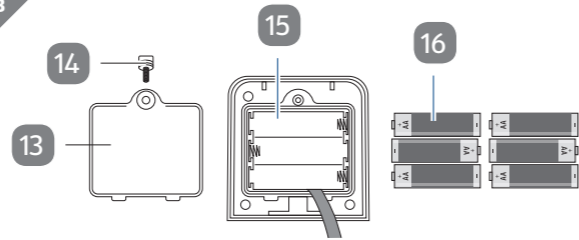
<b>Componenti</b> .....	7
Elementi di collegamento forniti .....	7
Utensili necessari non forniti.....	7
<b>Informazioni generali</b> .....	8
Leggere e conservare le istruzioni per l'uso.....	8
Utilizzo conforme all'uso previsto.....	8
Descrizione pittogrammi.....	9
<b>Sicurezza</b> .....	10
Legenda delle avvertenze .....	10
Avvertenze generali di sicurezza.....	11
<b>Prima messa in funzione</b> .....	17
Controllo del prodotto e della dotazione .....	17
Inserimento delle batterie .....	18
Scelta del luogo di montaggio .....	19
<b>Montaggio</b> .....	20
Montaggio del faretto .....	20
<b>Utilizzo</b> .....	21
Impostazione del campo di rilevamento .....	21
Impostazione della durata dell'illuminazione .....	22
Impostazione della sensibilità .....	22
Dirigere le teste del faretto .....	23
<b>Accensione e spegnimento del prodotto</b> .....	23
<b>Rimedi in caso di anomalie</b> .....	24
<b>Pulizia</b> .....	26
<b>Conservazione</b> .....	27
<b>Dati tecnici</b> .....	27
<b>Dichiarazione di conformità</b> .....	28
<b>Smaltimento</b> .....	28
Smaltimento dell'imballaggio.....	28
Smaltimento del prodotto.....	29

# Dotazione

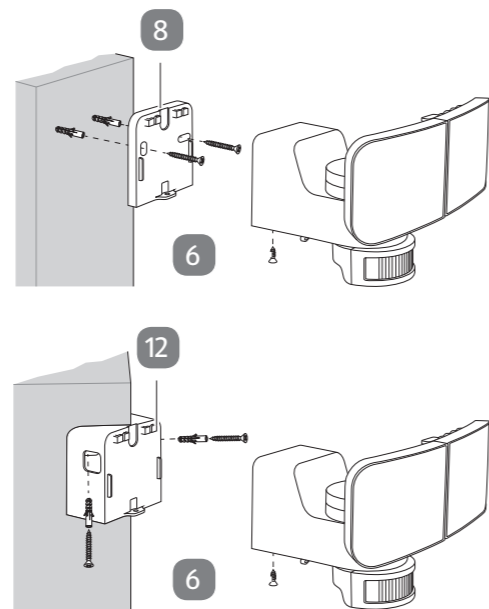
A



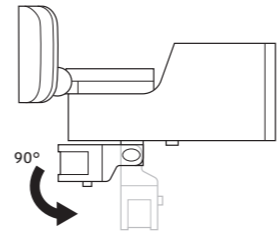
B



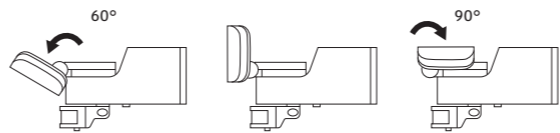
C



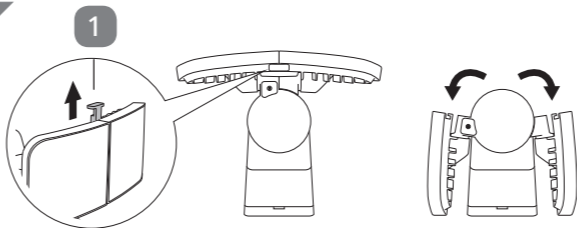
D



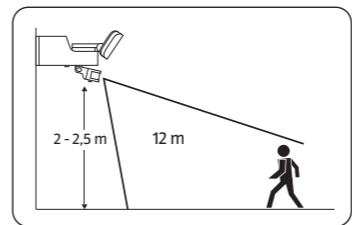
E



F



G



## Componenti

- |   |                               |    |                             |
|---|-------------------------------|----|-----------------------------|
| 1 | Chiavistello                  | 9  | Corpo del sensore           |
| 2 | Selettore LUX                 | 10 | Rilevatore di movimento     |
| 3 | Selettore SENS                | 11 | Testa del faretto, 2×       |
| 4 | Selettore TIME                | 12 | Supporto a parete           |
| 5 | Interruttore di alimentazione | 13 | Coperchio del vano batterie |
| 6 | Vite di fissaggio             | 14 | Vite di fissaggio           |
| 7 | Faretto                       | 15 | Vano batterie               |
| 8 | Parete posteriore             | 16 | Batteria, 3×                |

## Elementi di collegamento forniti

- |    |              |    |          |
|----|--------------|----|----------|
| 17 | Tassello, 4× | 18 | Vite, 4× |
|----|--------------|----|----------|

## Utensili necessari non forniti

- 19
- Trapano



- 20
- Cacciavite a croce



- 21
- Certificato di Garanzia Convenzionale

**ACTIV ENERGY**

La dotazione comprende sei batterie da 1,5 V tipo AA.

## Informazioni generali

### Leggere e conservare le istruzioni per l'uso



Le presenti istruzioni per l'uso sono parte integrante di questo faretto batteria (di seguito denominato "prodotto"). Contengono informazioni importanti relative alla messa in funzione e all'utilizzo.

Prima di mettere in funzione il prodotto, leggere attentamente le istruzioni per l'uso, in particolar modo le avvertenze di sicurezza. Il mancato rispetto delle presenti istruzioni per l'uso può provocare lesioni personali o danni al prodotto.

Le istruzioni per l'uso si basano sulle normative e i regolamenti vigenti nell'Unione Europea. All'estero rispettare anche linee guida e normative nazionali.

Conservare le istruzioni per l'uso per un riferimento futuro. In caso di cessione del prodotto a terzi, consegnare tassativamente anche le presenti istruzioni per l'uso.

### Utilizzo conforme all'uso previsto

Il prodotto è progettato per l'installazione permanente in un luogo riparato dalla pioggia e serve esclusivamente per l'illuminazione temporanea in esterni, ad esempio per l'illuminazione di ingressi, garage o vialetti, o come deterrente contro i furti. Non utilizzare il prodotto né per illuminazione di interni né per illuminazione d'accento. Il prodotto è destinato esclusivamente all'uso privato e non in ambito commerciale.

Utilizzare il prodotto solo come descritto nelle presenti istruzioni per l'uso. Ogni altro utilizzo è da intendersi come non conforme allo scopo d'uso previsto e può provocare danni materiali.

Il produttore o rivenditore non si assume nessuna responsabilità per i danni dovuti all'uso non conforme alla destinazione o all'uso scorretto.

## Descrizione pittogrammi

Nelle istruzioni per l'uso, sul prodotto stesso o sull'imballaggio sono riportati i seguenti simboli.



Questo simbolo fornisce utili informazioni aggiuntive sulla messa in funzione e sull'utilizzo.



Dichiarazione di conformità (vedi capitolo "Dichiarazione di conformità"): I prodotti identificati con questo simbolo soddisfano tutte le norme comunitarie applicabili nello Spazio Economico Europeo.



Il prodotto ha classe di protezione IP44. È protetto contro spruzzi d'acqua e penetrazione di corpi estranei solidi di diametro superiore a 1 mm.



Questo simbolo indica apparecchi elettrici di classe di protezione III. Ciò significa che il prodotto funziona a bassissima tensione ed è alimentato con bassissima tensione di sicurezza (SELV).



Ogni copertura di protezione incrinata dev'essere sostituita.

## Sicurezza

### Legenda delle avvertenze

Nelle istruzioni per l'uso sono utilizzati i seguenti simboli e parole d'avvertimento.



Questo simbolo/parola d'avvertimento indica un pericolo di rischio medio che, se non evitato, può avere come conseguenza la morte o una lesione grave.



Questo simbolo/parola d'avvertimento indica un pericolo di basso rischio che, se non evitato, può avere come conseguenza un ferimento lieve o medio.



Questa parola d'avvertimento indica possibili danni a cose.

## Avvertenze generali di sicurezza



### **Pericolo di esplosione e incendio!**

Un uso improprio del prodotto può essere causa di esplosione o incendio.

- Tenere i bambini lontani dal prodotto.
- Tenere il prodotto lontano da acqua e da altri liquidi, da fiamme libere e superfici roventi.
- Non appendere alcun oggetto sopra il prodotto e non coprirlo. Mantenere una distanza di 1 m da materiali infiammabili.
- Interrompere l'utilizzo del prodotto se è danneggiato. Sostituire le parti danneggiate soltanto con gli appropriati ricambi originali.
- Non aprire il corpo esterno del dispositivo e non apportare modifiche al prodotto. Far eseguire eventuali riparazioni da uno specialista.

- Non posizionare il prodotto sopra vasche da bagno, lavandini e altri oggetti riempiti con acqua.
- Non ricaricare mai le batterie non ricaricabili.
- Proteggere le batterie da danni meccanici.
- Non gettare le batterie nel fuoco. Possono esplodere o provocare fumi tossici.
- Non esporre le batterie per lungo tempo ai raggi solari diretti o al calore intenso. Aumento del rischio di perdite!
- Non aprire le batterie e non cortocircuitarle. Pericolo di esplosione!
- Pulire i contatti della batteria e dell'apparecchio, se necessario, prima di inserire le batterie.
- Inserire le batterie prestando attenzione alla corretta polarità.
- Utilizzare solo batterie dello stesso tipo.
- Non usare batterie nuove e usate insieme. Sostituire sempre tutte le batterie contemporaneamente.

- Rimuovere le batterie scariche dal faretto.



### **Pericolo di ustione con acido!**

Le perdite di acido dalla batteria possono causare ustioni in caso di contatto con la pelle o altre parti del corpo. In caso di ingestione, le batterie possono provocare gravi lesioni interne e persino la morte.

- In caso di fuoriuscita di liquido dalle batterie evitare il contatto con pelle, occhi e mucose. In caso di contatto lavare immediatamente le parti in oggetto con molta acqua pulita e consultare immediatamente un medico.
- In caso di perdita della batteria indossare guanti protettivi e rimuovere necessariamente la perdita di acido con un panno asciutto e assorbente.
- Conservare batterie nuove ed esauste fuori dalla portata di bambini.

- Qualora non fosse più possibile richiudere il vano batterie in modo sicuro, non utilizzare più il prodotto. Rimuovere le batterie e conservarle lontano dalla portata dei bambini.
- Se si ritiene che una batteria sia stata ingerita o sia penetrata in altro modo nel corpo, rivolgersi immediatamente ad un medico.



**ATTENZIONE!**

### **Pericolo di lesioni!**

La luce dei LED è molto intensa e può danneggiare gli occhi se la si guarda direttamente.

- Non guardare mai direttamente la luce dei LED del prodotto.
- Durante l'ispezione o il montaggio del prodotto fare attenzione a non dirigere il fascio luminoso verso gli occhi di persone o altri esseri viventi.



**Pericoli per bambini e persone con ridotte capacità fisiche, sensoriali o mentali (per esempio persone parzialmente disabili, persone anziane con ridotte capacità fisiche e mentali) o ridotta esperienza e conoscenza (per esempio bambini più grandi).**

- Questo prodotto può essere utilizzato da persone con ridotte capacità fisiche, sensoriali o mentali e da persone prive di esperienza e competenza, a condizione che siano sorvegliate durante l'utilizzo o che siano state istruite sull'uso sicuro del prodotto e abbiano compreso i pericoli da esso derivanti. Non permettere ai bambini di giocare con il prodotto.
- La pulizia e manutenzione a cura dell'utente non possono essere eseguite da bambini privi di sorveglianza.
- Tenere i bambini lontani dal prodotto.

- Evitare che i bambini giochino con la pellicola d'imballaggio. Durante il gioco potrebbero restarvi imprigionati e soffocare.

## **AVVISO!**

### **Pericolo di danneggiamento!**

L'uso improprio del prodotto può danneggiarlo.

- Proteggere il prodotto da sbalzi di temperatura, ad es. dal getto d'aria di ventilatori, condizionatori e riscaldamenti.
- La sorgente luminosa è costituita da LED installati in modo permanente e non sostituibili. Quando la sorgente luminosa avrà raggiunto la fine della sua vita utile, sostituire l'intero prodotto.
- Non utilizzare più il prodotto se i suoi componenti di plastica presentano crepe, fessure o deformazioni. Sostituire i componenti danneggiati soltanto con gli appropriati ricambi originali.
- Non apportare alcuna modifica al prodotto.

## Prima messa in funzione

### Controllo del prodotto e della dotazione

#### **AVVISO!**

#### **Pericolo di danneggiamento!**

Se si apre l'imballaggio con un coltello affilato o altri oggetti appuntiti senza prestare sufficiente attenzione, si rischia di danneggiare subito il prodotto.

– Aprire la confezione facendo molta attenzione.

1. Estrarre il prodotto dall'imballaggio. Prima della messa in funzione rimuovere tutte le pellicole di protezione.
2. Controllare se la fornitura è completa (vedi **Fig. A e B**).
3. Verificare che il prodotto o le singole parti non siano danneggiati. In tale eventualità non utilizzare il prodotto. Rivolgersi al produttore attraverso l'indirizzo del servizio assistenza clienti indicato nella scheda di garanzia.

## Inserimento delle batterie



### Pericolo di esplosione!

L'uso improprio delle batterie può causare un'esplosione o un incendio.

- Evitare di esporre le batterie alla luce solare diretta.

  1. Rimuovere la parete posteriore **8** dal faretto **7** svitando la vite di fissaggio **6** (vedi **Fig. B**).
  2. Rimuovere il coperchio del vano batteria **13** svitando la vite di fissaggio **14**.
  3. Inserire le batterie nel vano batterie **15** prestando attenzione alla corretta polarità.
  4. Infine riapplicare il coperchio del vano batterie.

Quando si monta il faretto per la prima volta non è necessario fissare nuovamente la parete posteriore al faretto, ma è possibile proseguire subito con il montaggio.

## Scelta del luogo di montaggio

I rilevatori di movimento sono sensori elettronici che rilevano i movimenti nel vostro ambiente e quindi funzionano come interruttori elettrici. Le fonti di calore vengono rilevate dalla lente. Se una fonte di calore si modifica o si muove nel campo di rilevamento, il prodotto si attiva per una durata di tempo preimpostata. Per garantire il funzionamento ottimale del prodotto rispettare i seguenti requisiti:

- Fissare il prodotto a una parete stabile e priva di vibrazioni.
- Scegliere un luogo di montaggio protetto da pioggia e vento (come sotto grondaie). La superficie di montaggio deve essere priva di scosse o vibrazioni.
- Per evitare un'errata accensione, nel campo di rilevamento non devono essere presenti oggetti in movimento come alberi o arbusti. Se il campo di rilevamento è adiacente a una strada, il passaggio di autoveicoli può attivare un'accensione involontaria.
- Per evitare interferenze, il rilevatore di movimento deve essere protetto dalla luce diretta del sole e dalla luce di faretto alogeni o superfici riflettenti come piscine o laghetti.
- Montare il faretto in un punto non raggiungibile con le mani: l'altezza di montaggio ottimale si trova a circa 2–2,5 m. Se l'altezza è inferiore, si riduce eventualmente il campo di rilevamento (vedi **Fig. G**).
- Prestazioni ottimali di commutazione vengono raggiunte se il campo di rilevamento del rilevatore di movimento viene attraversato trasversalmente. Per quanto possibile, orientare il rilevatore di movimento in modo che la direzione principale di avvicinamento non sia frontale allo stesso.

## Montaggio



### Pericolo di scariche elettriche!

Un'installazione non corretta può provocare una scarica elettrica.

- Fare attenzione che dietro al punto di fissaggio previsto non siano posati cavi o altri tipi di linee elettriche.



Per evitare accensioni errate, il prodotto deve essere montato saldamente. I movimenti del prodotto hanno lo stesso effetto di movimenti termici all'interno del campo di rilevamento.

### Montaggio del faretto

1. Scegliere una superficie di montaggio adatta (vedi capitolo "Scelta del luogo di montaggio").
2. Rimuovere la parete posteriore **8** dal faretto **7** svitando la vite di fissaggio **6**.
3. Tenere la parete posteriore (per montaggio a muro) o il supporto a parete **12** (per montaggio ad angolo) sulla superficie di montaggio e contrassegnare i due punti di fissaggio.
4. Praticare due fori con il trapano **19** e inserire i tasselli **17**.
5. Utilizzare le viti **18** per avvitarle nei punti di montaggio la parete posteriore o il supporto a parete, secondo le caratteristiche della superficie di montaggio (vedi **Fig. C**). Per

tale operazione utilizzare un cacciavite a croce **20**. In questa fase non esercitare una forza eccessiva.

6. Applicare il prodotto sulla parete posteriore o sul supporto a parete.
7. Avvitare il faretto e la parete posteriore o il supporto a parete per mezzo della vite di fissaggio.
8. Serrare la vite di fissaggio.

## Utilizzo

### Impostazione del campo di rilevamento

1. Ruotare se necessario il corpo del sensore **9** in modo da raggiungere il selettore SENS **3**.
2. Selezionare il campo di rilevamento desiderato:
  - ruotare il selettore SENS in senso orario: in tal modo il campo di rilevamento aumenta e il sensore di movimento reagisce già a una distanza di ca. 12 metri.
  - Ruotare il selettore SENS in senso antiorario per ridurre il campo di rilevamento. All'impostazione minima possibile il sensore di movimento reagisce a una distanza di ca. 1 metro.

Ruotare il corpo del sensore per modificare ulteriormente il campo di rilevamento. Il corpo del sensore può essere ruotato di 90° (vedi **Fig. D**); così facendo l'angolo di rilevamento di 110° (+/- 10°) non varia.

- Selezionare il campo di rilevamento desiderato ruotando il corpo del sensore.

## Impostazione della durata dell'illuminazione

1. Ruotare se necessario il corpo del sensore **9** in modo da raggiungere il selettore TIME **4**.
2. Selezionare la durata di illuminazione desiderata, compresa tra ca. 10 e 60 secondi, ruotando il selettore nella direzione corrispondente:
  - ruotando il selettore TIME in senso orario la durata dell'illuminazione aumenta.
  - Ruotando il selettore TIME in senso antiorario la durata dell'illuminazione diminuisce.

## Impostazione della sensibilità

È possibile determinare il grado di luminosità (ad esempio al crepuscolo) in cui il rilevatore di movimento **10** reagisce attivando il prodotto.

1. Ruotare se necessario il corpo del sensore **9** in modo da raggiungere il selettore LUX **2**.
2. Selezionare la sensibilità desiderata ruotando il regolatore nella direzione desiderata:
  - Ruotando il selettore in senso orario la sensibilità aumenta e il rilevatore di movimento reagirà già in un ambiente luminoso. Se si posiziona il selettore sul simbolo del sole, il rilevatore di movimento reagirà 24 ore al giorno, a prescindere dalla luminosità dell'ambiente.
  - Ruotando il selettore in senso antiorario la sensibilità diminuisce e il sensore di movimento reagisce solo in un ambiente più buio. Posizionando il selettore sul simbolo della luna il sensore di movimento reagisce solo di notte.



- La risposta del rilevatore di movimento dipende anche della velocità con cui l'oggetto è in movimento. Movimenti troppo lenti o troppo veloci non sono rilevati.
- I sensori elettronici sono più sensibili in condizioni climatiche fredde e secche rispetto ad un clima caldo umido.

## Dirigere le teste del faretto

Le teste del faretto **11** possono essere ruotate di 90° verso destra e verso sinistra. Possono inoltre essere spostate di 60° verso il basso e di ca. 90° verso l'alto (vedi **Fig. E**).

- Rimuovere se necessario il chiavistello **1** qualora si desideri orientare le due teste del faretto in modo indipendente l'una dall'altra. Orientare le teste del faretto nel modo desiderato (vedi **Fig. F**).

## Accensione e spegnimento del prodotto

- Per accendere il prodotto portare l'interruttore di alimentazione **5** in posizione **I**.
- Per spegnere il prodotto portare l'interruttore di alimentazione in posizione **O**.

## Rimedi in caso di anomalie

Anomalia	Possibili cause	Rimedio
Il prodotto non si accende nonostante ci sia movimento nel campo di rilevamento.	Le batterie sono scariche.	Inserire nuove batterie.
	L'illuminazione nelle immediate vicinanze è troppo intensa.	Reimpostare il selettore LUX <b>2</b> o trovare un luogo di montaggio più appropriato.
	Il campo di rilevamento non è impostato correttamente.	Per regolare correttamente il campo di rilevamento, ruotare il corpo del sensore <b>9</b> .
	Il prodotto è difettoso.	Far riparare il prodotto da un tecnico qualificato.
La luce dei LED è ridotta.	Le batterie sono quasi scariche.	Inserire nuove batterie.
Il campo di rilevamento è troppo piccolo.	La luce solare può causare interferenze durante la regolazione della sensibilità.	Verificare le impostazioni di nuovo la sera e se necessario regolare la sensibilità.

Anomalia	Possibili cause	Rimedio
Il prodotto si accende per motivi ignoti.	I seguenti movimenti o fonti di calore possono attivare il sensore: condizionatori, cappe di camino, aree barbecue, illuminazione stradale, persone, animali o camion in movimento.	Trovare un luogo di montaggio più appropriato o modificare il campo di rilevamento ruotando il corpo del sensore <b>9</b> .
	I riflessi di una piscina, di un laghetto o altre superfici riflettenti vengono rilevati come movimento.	Reimpostare il selettore LUX o trovare un luogo di montaggio più appropriato.
Il prodotto si accende durante il giorno.	Il selettore LUX è sovrainpostato.	Ridurre la sensibilità ruotandolo il selettore LUX in senso antiorario.

## Pulizia

### **AVVISO!**

#### **Pericolo di danneggiamento!**

L'uso improprio del prodotto può danneggiarlo.

- Rimuovere le batterie prima della pulizia.
- Non pulire il prodotto e gli accessori sotto acqua corrente e non spruzzare il prodotto con un tubo da giardino o con un'idropulitrice ad alta pressione.
- Non utilizzare detergenti aggressivi o utensili per pulizia taglienti o metallici, quali coltelli, raschietti rigidi e simili. Essi potrebbero danneggiare le superfici.

1. Rimuovere polvere e sporco dal faretto utilizzando un panno morbido e leggermente inumidito. Utilizzare eventualmente un detergente delicato per lo sporco ostinato.
2. Far asciugare completamente tutti i pezzi.

## Conservazione


Prima di riporre il prodotto, tutti i pezzi devono essere completamente asciutti.

- Conservare il prodotto sempre in un luogo asciutto.
- Proteggere il prodotto dai raggi solari diretti.
- Conservare il prodotto fuori dalla portata dei bambini e al riparo dalla luce.

## Dati tecnici

Modello:	872-B-S, 872-B-G, 872-B-W
Numero articolo:	803287
Dimensioni faretto	
Montaggio a parete:	226 × 149 × 179 mm
Montaggio ad angolo:	226 × 149 × 211 mm
Tipo di batteria:	6 × AA/LR6, 1,5 V ===

### Prodotto

Classe di protezione:	III 
Lampadina:	30 × LED da 0,2 W
Potenza:	ca. 6 W
Tensione di alimentazione:	9 V ===
Luminosità:	ca. 500 lm

## Dichiarazione di conformità

---

Temperature di colore:	ca. 6 000 K (+/- 500 K)
Regolazione luminosità:	no
Distanza minima dall'oggetto illuminato:	1 m
Grado di protezione:	IP44

### **Rilevatore di movimento**

Angolo di rilevamento:	ca. 110° (+/- 10°)
Rotazione:	90°
Raggio d'azione del sensore:	max. 12 m
Sensibilità:	da 15 a 1.000 lux (regolabile)
Durata dell'illuminazione:	da ca. 10 a 60 secondi (regolabile)

## Dichiarazione di conformità



È possibile richiedere la dichiarazione di conformità CE all'indirizzo riportato nella scheda di garanzia.

## Smaltimento

### Smaltimento dell'imballaggio



Smaltire l'imballaggio differenziandolo. Gettare il cartone e la scatola nella raccolta di carta straccia, la pellicola nella raccolta dei materiali riciclabili.

## Smaltimento del prodotto

(Applicabile nell'Unione Europea e in altri paesi europei con sistemi di raccolta differenziata.)

### Non smaltire gli apparecchi dismessi nei rifiuti domestici!



Qualora il prodotto non potesse essere più utilizzato, il consumatore è **obbligato per legge a smaltirlo come apparecchio dismesso separatamente dai rifiuti domestici**, per esempio presso un centro di raccolta comunale/di quartiere. In questo modo è sicuro che gli apparecchi dismessi vengono correttamente smaltiti e si evitano ripercussioni negative sull'ambiente. Per questo motivo gli apparecchi elettronici sono contrassegnati dal simbolo cui sopra.

### Le batterie e le batterie ricaricabili non devono essere smaltite nei rifiuti domestici!



Il consumatore è obbligato per legge a smaltire tutte le batterie o batterie ricaricabili, indipendentemente dal fatto che contengano o meno sostanze dannose\*, presso un centro di raccolta del proprio comune/quartiere o un negozio in modo che possano essere smaltite nel rispetto dell'ambiente.

\*contrassegnate da: Cd = cadmio, Hg = mercurio, Pb = piombo

- Prima dello smaltimento rimuovere le batterie dal prodotto e smaltirle separatamente.

