



## Használati útmutató



# AKKUMULÁTOROS REFLEKTOR



HU

Származási hely: Kína  
Gyártó:

AHG WACHSMUTH & KROGMANN MBH  
LANGE MÜHREN 1  
20095 HAMBURG  
GERMANY

ÜGYFÉLSZOLGÁLAT

803287

Kérjük forduljon a magyarországi ALDI áruházakhoz.

A FOGYASZTÁSI CIKK TÍPUSA:  
872-B-S, 872-B-G, 872-B-W

02/2021

3  
ÉV  
JÓTÁLLÁS

## QR kódokkal gyorsan és egyszerűen célba érn

Függetlenül attól, hogy **termékinformációkra**, **cserealkatrészekre** vagy **tartozékokra** van szüksége, vagy a **gyártói garanciát** vagy a **szervizhelyszínek** listáját szeretné megtekinteni vagy csak egy **videó útmutatót** nézne meg – QR kódunkkal mindezt könnyen megteheti.

### Mi az a QR kód?

A QR (Quick Response – Gyors) kódok olyan grafikus kódok, amelyek egy okostelefon kamerával beolvashatók és amelyek pl. egy internet oldalra irányítják vagy elérhetőség adatokat tartalmaznak.

**Előnyei:** Nem kell begépelni az internet oldal URL webcímét vagy az elérhetőség adatokat!

### Hogyan működik?

A QR kódok használatához olyan okostelefon szükséges, amely rendelkezik QR kódolvasóval és internetkapcsolattal is. A QR kód olvasót rendszerint ingyen letöltheti okostelefonja alkalmazásboltjából.

### Próbálja ki most

Olvassa be okostelefonjával a következő QR kódot és tudjon meg többet a megvásárolt ALDI termékről.

### Az ALDI-szerviz oldala

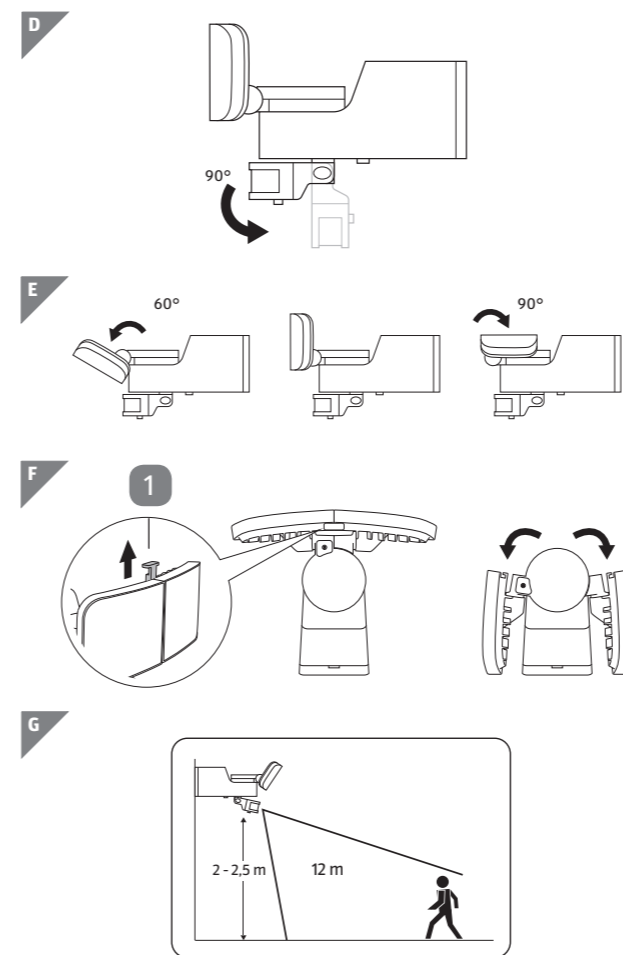
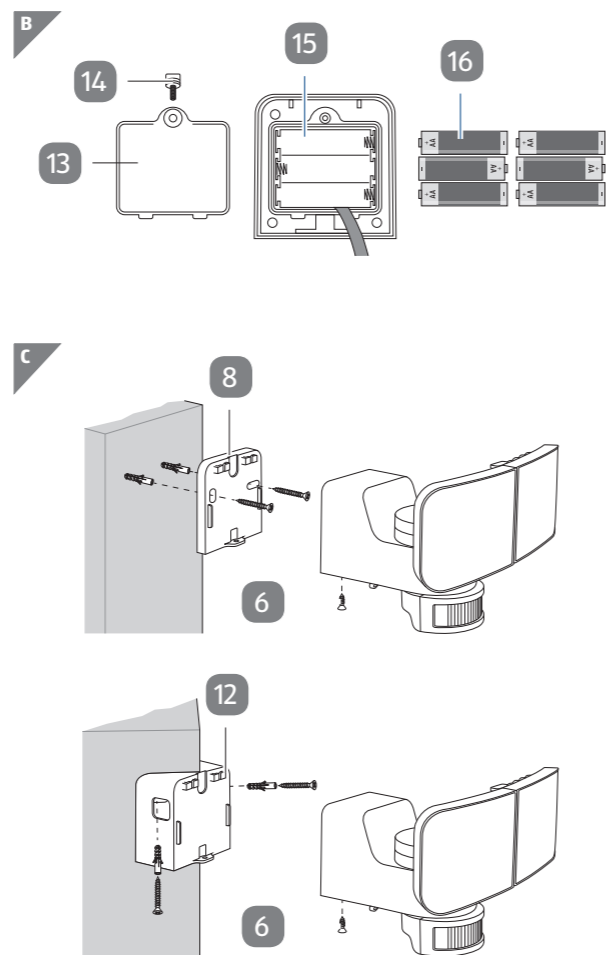
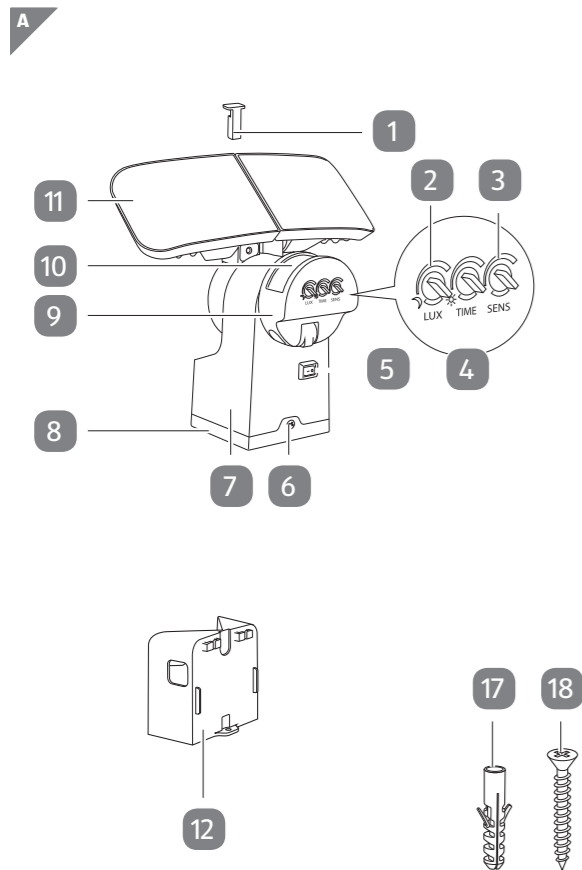
Minden itt megadott információ elérhető az ALDI-szerviz oldaláról is; amelyet a következő weboldalról érhet el: [www.aldi-szervizpont.hu](http://www.aldi-szervizpont.hu).

A QR kód olvasó használata során az internetkapcsolatért a szolgáltatójával fennálló szerződés szerint fizetnie kell.

## Tartalom

<b>Általános tudnivalók</b> .....	<b>8</b>
Olvassa el és őrizze meg a használati útmutatót.....	8
Rendeltetésszerű használat.....	8
Jelmagyarázat.....	9
<b>Biztonság</b> .....	<b>10</b>
Megjegyzések magyarázata.....	10
Általános biztonsági tudnivalók.....	10
<b>Első használatba vétel</b> .....	<b>16</b>
A termék és a csomag tartalmának ellenőrzése.....	16
A szerelési hely kiválasztása.....	18
<b>Szerelés</b> .....	<b>19</b>
A reflektor felszerelése.....	19
<b>Használat</b> .....	<b>20</b>
Az érzékelési terület beállítása.....	20
A világítási időtartam beállítása.....	20
Az érzékenység beállítása.....	21
Lámpafejek irányba állítása.....	22
<b>A termék be- és kikapcsolása</b> .....	<b>22</b>
<b>Hibaelhárítás</b> .....	<b>22</b>
<b>Tisztítás</b> .....	<b>24</b>
<b>Tárolás</b> .....	<b>25</b>
<b>Műszaki adatok</b> .....	<b>25</b>
<b>Megfelelőségi nyilatkozat</b> .....	<b>26</b>
<b>Leselejtezés</b> .....	<b>26</b>
A csomagolás leselejtezése.....	26


## A csomag tartalma




## A termék leselejtezése

(Az Európai Unión belül alkalmazandó, illetve azokban az országokban, ahol van szelektív hulladékgyűjtés)

### A leselejtezett készülék nem kerülhet a háztartási hulladékba!

 Amennyiben a termék használhatatlanná válik, a **törvény előírásai szerint minden felhasználó köteles a háztartási hulladéktól elkülöníteni** és a legközelebbi gyűjtőállomáson leadni. Így biztosítható a kidobott készülékek szakszerű újrahasznosítása, és megelőzhető a környezet károsítása. Ezért vannak ellátva az elektromos készülékek az itt látható jelöléssel.

### Elemek és akkumulátorok nem kerülhetnek a háztartási hulladékba!

 A fogyasztó törvényi kötelezettsége, hogy a használt elemeket és akkumulátorokat leadja a lakókörnyezetében felállított gyűjtőpontokon vagy az üzletekben, függetlenül attól, hogy tartalmaznak-e káros anyagot\* vagy sem. Így érhető el, hogy az elemek és akkumulátorok bekerüljenek a környezetkímélő hulladékkezelési rendszerbe.

\*a következő jellel van ellátva: Cd = kadmium, Hg = higany, Pb = ólom

– Leselejtezés előtt vegye ki a készülékből az elemeket, ártalmatlanításukat elkülönítve végezze.



## Alkatrészek

- |   |                    |    |                         |
|---|--------------------|----|-------------------------|
| 1 | Retesz             | 9  | Érzékelő burkolata      |
| 2 | LUX szabályozó     | 10 | Mozgásérzékelő          |
| 3 | SENS szabályozó    | 11 | Lámpafej, 2 db          |
| 4 | TIME szabályozó    | 12 | Fali tartó              |
| 5 | Működtető kapcsoló | 13 | Elemtartó rekesz fedele |
| 6 | Rögzítőcsavar      | 14 | Rögzítőcsavar           |
| 7 | Reflektor          | 15 | Elemtartó rekesz        |
| 8 | Hátlap             | 16 | Elem, 3 db              |

## A csomagban található összekötő elemek

- |    |             |    |              |
|----|-------------|----|--------------|
| 17 | Tipli, 4 db | 18 | Csavar, 4 db |
|----|-------------|----|--------------|

## Beszerezendő szükséges szerszámok

- |    |                        |    |  |
|----|------------------------|----|--|
| 19 | Fúrógép                | 19 |   |
| 20 | Csillagfejű csavarhúzó | 20 |  |
| 21 | JÓTÁLLÁSI ADATLAP      |    |  |

**ACTIV ENERGY**

A csomag hat darab 1,5 V-os, AA típusú elemet tartalmaz.

## Általános tudnivalók

### Olvassa el és őrizze meg a használati útmutatót



A használati útmutató az akkumulátoros reflektor (a továbbiakban elnevezése: „termék”) része. Fontos tudnivalókat tartalmaz a készülék üzembe helyezéséről és a kezeléséről.

A termék használata előtt olvassa el alaposan a használati útmutatót, különösen a biztonsági utasításokat. A használati útmutató figyelmen kívül hagyása súlyos sérülésekhez és/vagy a termék károsodásához vezethet.

A használati útmutató az Európai Unióban érvényes szabványok és szabályok alapján készült. Vegye figyelembe az adott országban érvényes irányelveket és törvényeket is.

Későbbi referenciához őrizze meg a használati útmutatót. Ha a terméket továbbadja, feltétlenül mellékelje a használati útmutatót is.

### Rendeltetészerű használat

A termék stabil, esőtől védett helyen rögzítendő, és kizárólag külső területek, pl. házak bejáratainak, garázsainak vagy gyalogútjainak időszakos megvilágítására, valamint betörők elriasztására tervezték. Ne használja beltérek megvilágítására, sem kiemelő világításként. Kizárólag magáncélú használatra készült, kereskedelmi felhasználásra nem alkalmas.

A terméket kizárólag a használati útmutatónak megfelelően használja. A rendeltetésellenes használat anyagi károkhoz vezethet.

A gyártó vagy a forgalmazó a rendeltetésellenes vagy hibás használatból eredő károkért nem vállal felelősséget.

## Jelmagyarázat

A használati útmutatóban, a terméken és a csomagoláson a következő jelöléseket használtuk.



Ez a jel az üzembe helyezésről vagy a használatról nyújt további hasznos információkat.



Megfelelőségi nyilatkozat (lásd „Megfelelőségi nyilatkozat” fejezet): Az itt látható jellel ellátott termékek teljesítik az Európai Gazdasági Térség valamennyi vonatkozó közösségi előírását.



A termék IP44 típusú érintésvédelemmel rendelkezik. Ez azt jelenti, hogy védett a fröcsenő víz és a szilárd, 1 mm-nél nagyobb átmérőjű idegen tárgyak bejutása ellen.



Ez a jel a III-as érintésvédelmi osztályba tartozó elektromos készülékeket jelöli. Ez azt jelenti, hogy a termék kifeszültségen működik, és biztonságos kifeszültséggel (SELV) üzemeltethető.



Minden szétrepedt védőburkolatot pótolni kell.

## Biztonság

### Megjegyzések magyarázata

A használati útmutatóban a következő jelöléseket és jelzőszavakat használjuk.



A jelölés/jelzőszó közepes kockázatú veszélyt jelöl, amelyet ha nem kerülnek el, súlyos, akár halálos sérüléshez vezethet.



Ez a jelölés/jelzőszó alacsony kockázatú veszélyt jelöl, amelyet ha nem kerülnek el, kisebb vagy közepesen súlyos sérülésekhez vezethet.

### ÉRTESÍTÉS!

Ez a jelzőszó lehetséges anyagi károokra figyelmeztet.

### Általános biztonsági tudnivalók



### Tűz- és robbanásveszély!

A termék szakszerűtlen kezelése robbanást vagy tüzet okozhat.

- Ne engedjen gyermekeket a termék közelébe.
- Tartsa távol a terméket víztől, bármilyen egyéb folyadéktól, nyílt lángtól és forró felületektől.
- Ne akasszon semmit a termékre, és ne terítse le semmivel. Tartson a gyúlékony anyagoktól legalább 1 m-es távolságot.
- Ne használja tovább a terméket, ha sérülés nyomait fedezi fel rajta. A termék elemeit kizárólag eredeti cserealkatrészekkel pótolja.
- Ne nyissa fel a burkolatot, és ne végezzen módosításokat a terméken. A javítást bízza képzett szakemberre.
- Ne helyezze a terméket kád, mosdókagyló vagy más, vízzel teli tárgyak fölé.
- Soha ne töltse fel a nem újratölthető elemeket.
- Óvja az elemeket a mechanikus károsodásuktól.
- Ne dobja tűzbe az elemeket. Felrobbanhatnak, illetve mérgező gázokat bocsáthatnak ki.

- Az elemeket ne tegye ki közvetlen nap-sugárzás vagy hő hatásának. Fokozott kifolyásveszély!
- Ne szedje szét az elemeket, és ne zárja őket rövidre. Robbanásveszély!
- Az elemek behelyezése előtt szükség esetén tisztítsa meg az elemek és a készülék érintkezőit.
- Az elemek behelyezésekor ügyeljen a helyes polaritásra.
- Csak azonos típusú elemeket használjon.
- Ne használjon egyszerre használt és új elemet. Mindig egyszerre cserélje ki az összes elemet.
- A lemerült elemeket vegye ki a reflektorból.



### Égésveszély!

Az elemből kifolyó folyadék a bőrrel vagy testrészekkel érintkezve égési sérülést okozhat. Az elem lenyelése súlyos belső sérülést okozhat.

seket, akár halált is okozhat.

- Az elemből kifolyó folyadék bőrre, nyálkahártyára, szembe ne kerüljön. Ha mégis érintkezik a folyadékkal, azonnal öblítse le az érintett területet bő, tiszta vízzel, és szükség esetén keressen fel egy orvost.
- Kifolyt elem esetén feltétlenül viseljen védőkesztyűt, és száraz, nedvszívó ronggyal távolítsa el az elemből származó folyadékot.
- Az új és a használt elemeket gyerekektől elzárva tárolja.
- Ha már nem zárható biztonságosan az elemtartó rekesz, ne használja tovább a reflektort. Vegye ki az elemeket, és gyermekek elől elzárva tartsa.
- Ha azt gyanítja, hogy valaki mégis lenyelt egy elemet vagy az más módon a testébe került, haladéktalanul keressen fel egy orvost.



## **Sérülésveszély!**

A LED-fény nagyon erős, ezért károsodhat a szeme, ha közvetlenül belenéz.

- Soha ne nézzen bele közvetlenül a termék világító LED-fényébe.
- Ügyeljen a termék ellenőrzésekor vagy összeszerelésekor arra, hogy ne világítson más emberek vagy más élőlények szemébe.



**Veszélyes a gyermekekre és a korlátozott fizikai, érzékszervi vagy mentális képességű személyekre (például az idősebb emberekre, és azokra, akik nincsenek fizikai vagy szellemi képességeik teljes birtokában) vagy azon személyekre, akik nem rendelkeznek megfelelő tapasztalattal és tudással (például a nagyobb gyerekekre).**

- A terméket csökkent fizikai, érzékelési vagy mentális képességű, illetve kellő tapasztalattal és tudással nem rendelkező személyek csak felügyelet mellett, vagy a termék biztonságos használatára vonatkozó tájékoztatás után használhatják, ha tisztában vannak a hozzá kapcsolódó veszélyekkel. Gyermek nem játszhat a termékkel.
- A tisztítást és felhasználói karbantartást gyermekek nem végezhetik.
- Ne engedjen gyermekeket a termék közelébe.
- Ne engedje, hogy gyermekek a csomagolófóliával játsszanak, mert játék közben belegabalyodhatnak, és megfulladhatnak.

## ÉRTESÍTÉS!

### **Meghibásodás veszélye!**

A szakszerűtlen használat a termék károsodásához vezethet.

- Ne tegye ki a terméket jelentős hőmérséklet-ingadozásnak, mint amilyen a szellőztetők, klímaberendezések és

fűtőtestek közelében tapasztalható.

- A lámpába épített LED-es fényforrás nem cserélhető. Amennyiben a fényforrás élettartama lejárt, cserélje ki a teljes terméket.
- Ne használja tovább a terméket, ha műanyag részein repedés vagy vetemedés látható, esetleg deformálódott. A termék alkatrészeit kizárólag eredeti, az adott termékhez való alkatrészekkel pótolja.
- Ne végezzen semmilyen módosítást a terméken.

## Első használatba vétel

### A termék és a csomag tartalmának ellenőrzése

#### **ÉRTESEÍTÉS!**

#### **Meghibásodás veszélye!**

Ha a csomagolást figyelmen kívül, éles késsel vagy más hegyes tárggyal nyitja ki, akkor a termék könnyen megsérülhet.

- A csomagolás kinyitásakor óvatosan járjon el.

1. Vegye ki a terméket a csomagolásból. Üzembe helyezés előtt távolítsa el az összes védőfóliát.
2. Ellenőrizze, hogy a csomag hiánytalan-e (lásd **A** és **B ábra**).
3. Ellenőrizze, hogy láthatók-e sérülések a terméken vagy bármely alkatrészén. Amennyiben igen, ne használja a terméket. Ez esetben keresse fel a vásárlás helyszínét vagy amennyiben az megfelelőbb, forduljon a gyártóhoz a jótál-lási tájékoztatón megadott szervizcímen.

## Elemek behelyezése



### Robbanásveszély!

Az elemek szakszerűtlen kezelése robbanást vagy tüzet okozhat.

– Soha ne tegye ki az elemeket közvetlen napsugárzásnak.

1. Vegye le a hátlapot **8** a reflektorról **7** a rögzítőcsavar **6** meglazításával (lásd **B ábra**).
2. Vegye le az elemtartó rekesz fedelét **13** a rögzítőcsavar **14** meglazításával.
3. A megfelelő polarításra ügyelve helyezze be az új elemeket az elemtartó rekeszbe **15**.
4. Rögzítse újra az elemtartó rekesz fedelét.

Ha első alkalommal szereli a reflektort, a hátlapot nem kell visszatennie a reflektorra, ehelyett azonnal folytathatja a szerelést.

## A szerelési hely kiválasztása

A mozgásérzékelők olyan elektromos érzékelők, amelyek a környezetükben történő mozgásokat észlelik, és ezáltal elektromos kapcsolóként üzemelnek. A lencse hőforrásokat észlel. Ha a hőforrás megváltozik vagy megmozdul, a termék az előre beállított időtartamra bekapcsol. A termék megfelelő működésének biztosításához ügyeljen a következő követelményekre:

- Rögzítse a terméket stabil, rezgésmentes falra.
- Válasszon széltől és esőtől védett helyet (pl. tetőkiállások alatt). A szerelési hely legyen biztosítva földrengéssel és rezgésekkel szemben.
- A hibás bekapcsolások elkerülése érdekében ne legyen semmilyen mozgó tárgy vagy növény (pl. fa vagy bokor) a mozgásérzékelő érzékelési területén. Ha az érzékelési terület az utcán helyezkedik el, az elhaladó járművek akaratlanul is bekapcsolhatják a reflektort.
- A zavart okozó befolyásoló tényezők elkerüléséhez a mozgásérzékelőt védeni kell a közvetlen napsugárzástól és halogénreflektorok, vagy fényvisszaverő felületek, mint pl. úszómedencék vagy tavak fényétől.
- Csak hozzá nem férhető helyeken való szereléshez: Az optimális szerelési magasság kb. 2–2,5 m. Az ennél alacsonyabb pontra történő felszerelés az érzékelési terület csökkenésével járhat (lásd **G ábra**).
- Az optimális kapcsolási magatartás akkor valósul meg, ha keresztirányú mozgás történik a mozgásérzékelő érzékelési területén. Lehetőség szerint úgy kell beállítani a mozgásérzékelőt, hogy a fő közeledési irány ne szemben legyen vele.

## Szerelés



### Áramütés veszélye!

A hibás szerelés áramütéshez vezethet.

- Ügyeljen rá, hogy a tervezett rögzítési pontok mögött ne fusson kábel vagy más elektromos vezeték.



A hibás kapcsolások elkerülése érdekében a terméket szorosan rögzíteni kell. A termék mozgása a hőforrások érzékelési területen való mozgásához hasonló hatást vált ki.

### A reflektor felszerelése

1. Válasszon megfelelő szerelési helyet (lásd „A szerelési hely kiválasztása” fejezet).
2. Vegye le a hátlapot **8** a reflektorról **7** a rögzítőcsavar **6** meglazításával.
3. Helyezze a hátlapot (falra szerelésnél) vagy a fali tartót **12** (sarokban történő felszerelésnél) a szerelési felületre, és jelölje meg a rögzítési pontokat.
4. Fúrjon fúrógéppel **19** két lyukat, és helyezze be a tipliket **17**.
5. Húzza meg a hátlap, illetve a fali tartó csavarjait **18** a rögzítési pontokon a szerelési felület tulajdonságainak megfelelő feszességre (lásd **C ábra**). A művelethez használjon csillagfejű csavarhúzó **20**. Ne fejtessen ki túl nagy erőt.



## Használat

---

6. Helyezze a reflektort a hátlapra, illetve a fali tartóra.
7. Csavarozza össze a reflektort és a hátlapot, illetve a fali tartót rögzítőcsavarral.
8. Szorítsa meg a rögzítőcsavart.

## Használat

### Az érzékelési terület beállítása

1. Szükség esetén forgassa el az érzékelő burkolatát **9**, hogy hozzáférhessen a SENS szabályozóhoz **3**.
2. Válassza ki a kívánt érzékelési területet:
  - Forgassa el a SENS szabályozót az óramutató járásával megegyező irányban, ekkor az érzékelési terület megnő, és a mozgásérzékelő már kb. 12 m-es távolságból is reagál.
  - Forgassa el a SENS szabályozót az óramutató járásával ellentétes irányban, ekkor az érzékelési terület csökken. A legfinomabb beállításnál a mozgásérzékelő csak kb. 1 m-es távolságból reagál.

Fordítsa el az érzékelő burkolatát az érzékelési terület még pontosabb beállításához. Az érzékelő burkolata 90°-kal elforgatható (lásd **D ábra**). A kb. 110°-os (+/- 10°) érzékelési szög eközben nem változik.

- Állítsa be a kívánt érzékelési területet az érzékelő burkolatának elfordításával.

### A világítási időtartam beállítása

1. Szükség esetén forgassa el az érzékelő burkolatát **9**, hogy hozzáférhessen a TIME szabályozóhoz **4**.
2. Állítsa be a kívánt világítási időtartamot kb. 10 mp és 60 másodperc között, ehhez forgassa a szabályozót a megfelelő irányba:



- Forgassa el a TIME szabályozót az óramutató járásával megegyező irányban, ekkor a világítási időtartam nő.
- Forgassa el a TIME szabályozót az óramutató járásával ellentétes irányban, ekkor a világítási időtartam csökken.

## Az érzékenység beállítása

Ön dönti el, milyen világossági szint esetén (pl. sötétedéskor) reagáljon a mozgásérzékelő **10** és kapcsoljon be a termék.

1. Szükség esetén forgassa el az érzékelő burkolatát **9**, hogy hozzáférhessen a LUX szabályozóhoz **2**.
2. Válassza ki a kívánt érzékenységet, ehhez forgassa a szabályozót a megfelelő irányba:
  - Forgassa el a szabályozót az óramutató járásával megegyező irányban, ekkor az érzékenység nő, és a mozgásérzékelő már világos környezetben is reagál. Ha a szabályozó a nap szimbólumon áll, akkor a mozgásérzékelő napi 24 órán keresztül képes reagálni, a környezeti fénytől függetlenül.
  - Forgassa el a szabályozót az óramutató járásával ellentétes irányban, ekkor az érzékenység csökken, és a mozgásérzékelő csak sötétebb környezetben reagál. Ha a szabályozó a félhold szimbólumon áll, akkor a mozgásérzékelő csak éjszaka képes reagálni.



- A mozgásérzékelő reagálása a tárgy mozgásának sebességétől is függ. A túl lassú vagy túl gyors mozgást nem érzékeli.
- Az elektromos érzékelők hideg, száraz időjárási viszonyok esetén érzékenyebbek, mint meleg, nedves körülmények között.



A termék be- és kikapcsolása

## Lámpafejek irányba állítása

A lámpafejeket **11** 90°-kal balra, illetve jobbra fordíthatja. A lámpafejek kb. 60°-kal lefelé és kb. 90°-kal felfelé is elmozdíthatók (lásd **E ábra**).

- Szükség esetén távolítsa el a reteszt **1**, ha a két lámpafejet egymástól függetlenül szeretné beállítani, és állítsa be a lámpafejeket tetszés szerint (lásd **F ábra**).

## A termék be- és kikapcsolása

- A termék bekapcsolásához állítsa a működtető kapcsolót **5** I állásba.
- A termék kikapcsolásához állítsa a működtető kapcsolót **0** állásba.

## Hibaelhárítás

Hiba	Lehetséges ok	Megoldás
A termék az érzékelési területen belüli mozgás ellenére sem kapcsol be.	Az elemek lemerültek.	Helyezzen be új elemeket.
	A közvetlen közelben elhelyezkedő világítás túl erős.	Állítsa be újra a LUX szabályozót <b>2</b> , vagy keressen egy megfelelő szerelési helyet.
	Az érzékelési terület nincs megfelelően beállítva.	Az érzékelési terület helyes beállításához forgassa el az érzékelő burkolatát <b>9</b> .
	A termék meghibásodott.	Javíttassa meg a terméket szakemberrel.



Hiba	Lehetséges ok	Megoldás
A LED izzók világító ereje csökkent.	Az elemek szinte teljesen lemerültek.	Helyezzen be új elemeket.
Az érzékelési terület túl kicsi.	Az érzékenység beállításakor a napfény zavart okozhat.	Ismételje meg a próbát este és szükség esetén állítsa be újra az érzékenységet.
A termék különböző okokból magától bekapcsol.	A következő mozgások vagy hőforrások aktiválhatják az érzékelőt: klímaberendezések, kandallók kivezetései, grillező helyek, utcai világítás, személyek, állatok vagy közlekedő gépjárművek.	Keressen megfelelő szerelési helyet, vagy változtassa meg az érzékelési területet az érzékelő burkolatának <b>9</b> forgatásával.
	Az úszómedencék, tavak vagy más fényvisszaverő felületek tükröződéseit az érzékelő mozgásként észleli.	Állítsa be újra a LUX szabályozót, vagy keressen egy megfelelő szerelési helyet.
A termék napközben magától bekapcsol.	A LUX szabályozó túl magasra van beállítva.	Csökkentse az érzékenységet, ehhez forgassa el a LUX szabályozót az óramutató járásával ellentétes irányba.

## Tisztítás

### ÉRTESEÍTÉS!

#### **Meghibásodás veszélye!**

A szakszerűtlen használat a termék károsodásához vezethet.


- Tisztítás előtt vegye ki az elemeket.
  - Ne tisztítsa a terméket és tartozékait folyó vízben, és ne mossa a terméket kerti tömlővel vagy nagy nyomású mosóberendezéssel.
  - Ne használjon agresszív tisztítószeret, kemény sörtéjű kefét, sem éles, karcoló vagy fémes tisztítóeszközt, például kést, kemény spatulát vagy más hasonló tárgyat. Ezek károsíthatják a felületet.
1. A port és a szennyeződést puha, enyhén nedves kendővel távolítsa el a reflektorról. Makacs szennyeződésekhez szükség esetén használjon egy kevés kémélő mosogatószeret.
  2. Utána hagyja minden részét teljesen megszáradni.

## Tárolás



Csak akkor rakja el, ha minden része teljesen száraz.

- A terméket mindig száraz helyen tartsa.
- Óvja a terméket a közvetlen napsugárzástól.
- A terméket gyermekek által hozzá nem férhető módon, fényvédett helyen tárolja.

## Műszaki adatok

Modell:	872-B-S, 872-B-G, 872-B-W
Cikkszám:	803287
A reflektor méretei	
Falra szerelés:	226 × 149 × 179 mm
Sarokban történő felszerelés:	226 × 149 × 211 mm
Elemtípus:	6 db AA/LR6, 1,5 V 

### Termék

Érintésvédelmi osztály:	III 
Világítótest:	30 db 0,2 W-os LED
Teljesítmény:	kb. 6 W
Tápfeszültség:	9 V 
Fényáram:	kb. 500 lm
Színhőmérséklet:	kb. 6 000 K (+/- 500 K)
Állítható fényerő:	nem
Legkisebb távolság a megvilágított tárgyakhoz:	1 m
Védelem típusa:	IP44

## Megfelelőségi nyilatkozat

---

### **Mozgásérzékelő**

Érzékelési szög:	kb. 110° (+/- 10°)
Forgathatóság:	90°
Érzékelő hatótávolsága:	max. 12 m
Érzékenység:	15–1 000 lux (beállítható)
Világítási időtartam:	kb. 10–60 másodperc (beállítható)

## Megfelelőségi nyilatkozat



Az EU megfelelőségi nyilatkozatot szükség esetén kérje a jótállási adatlapon feltüntetett címtől.

## Leselejtezés

### **A csomagolás leselejtezése**



A csomagolást szétválogatva tegye a hulladékba. A kartont és papírt a papír, a fóliát a műanyag szelektív hulladékgyűjtőbe tegye.