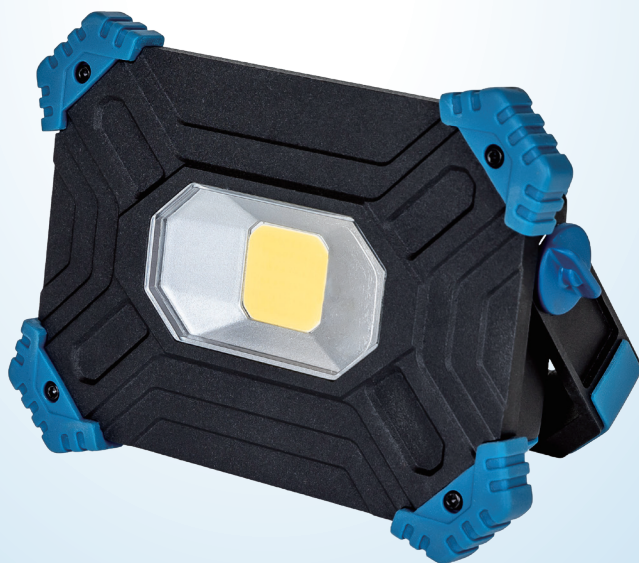




Istruzioni  
per l'uso

**WORKZONE®**

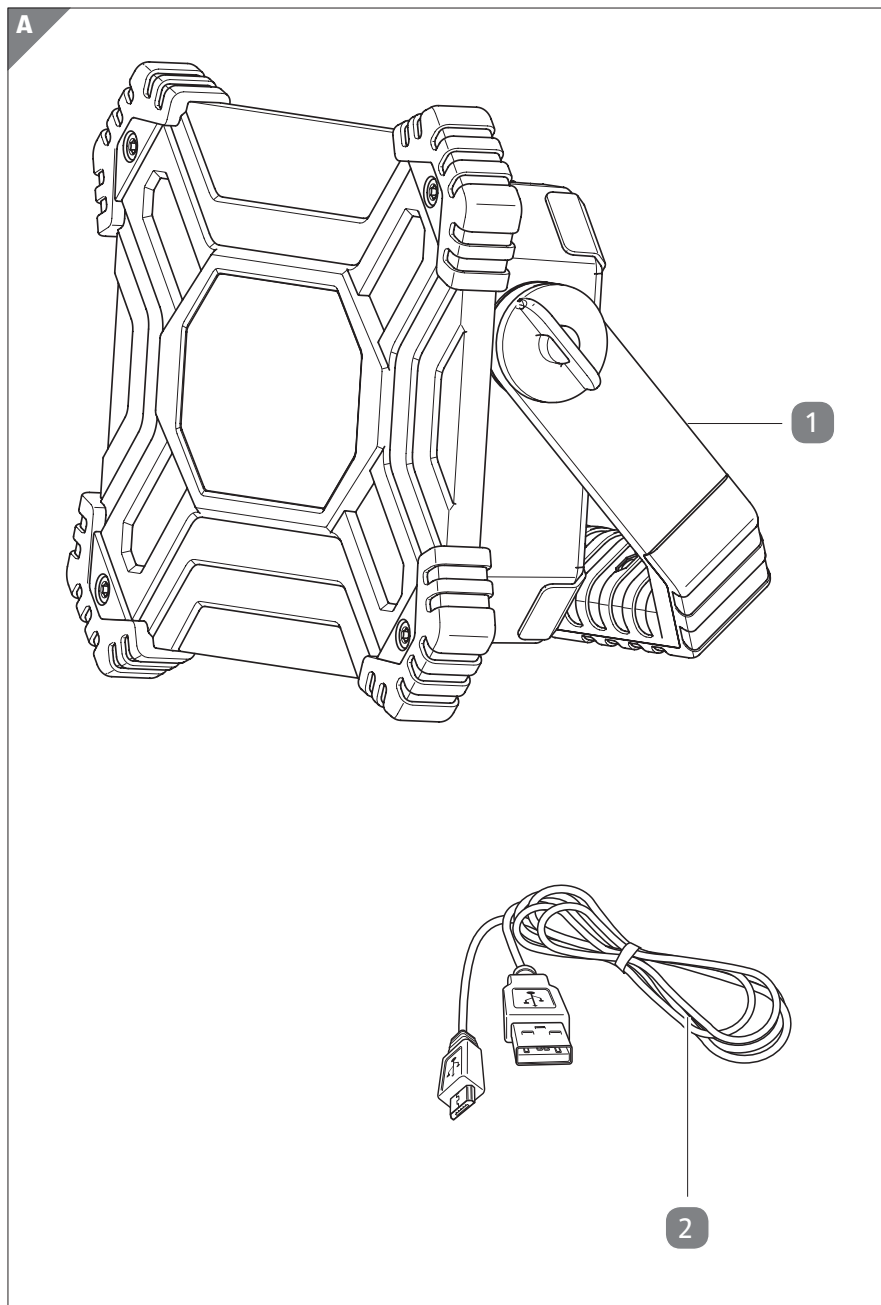
# **FARETTO LED RICARICABILE 20 WATT**



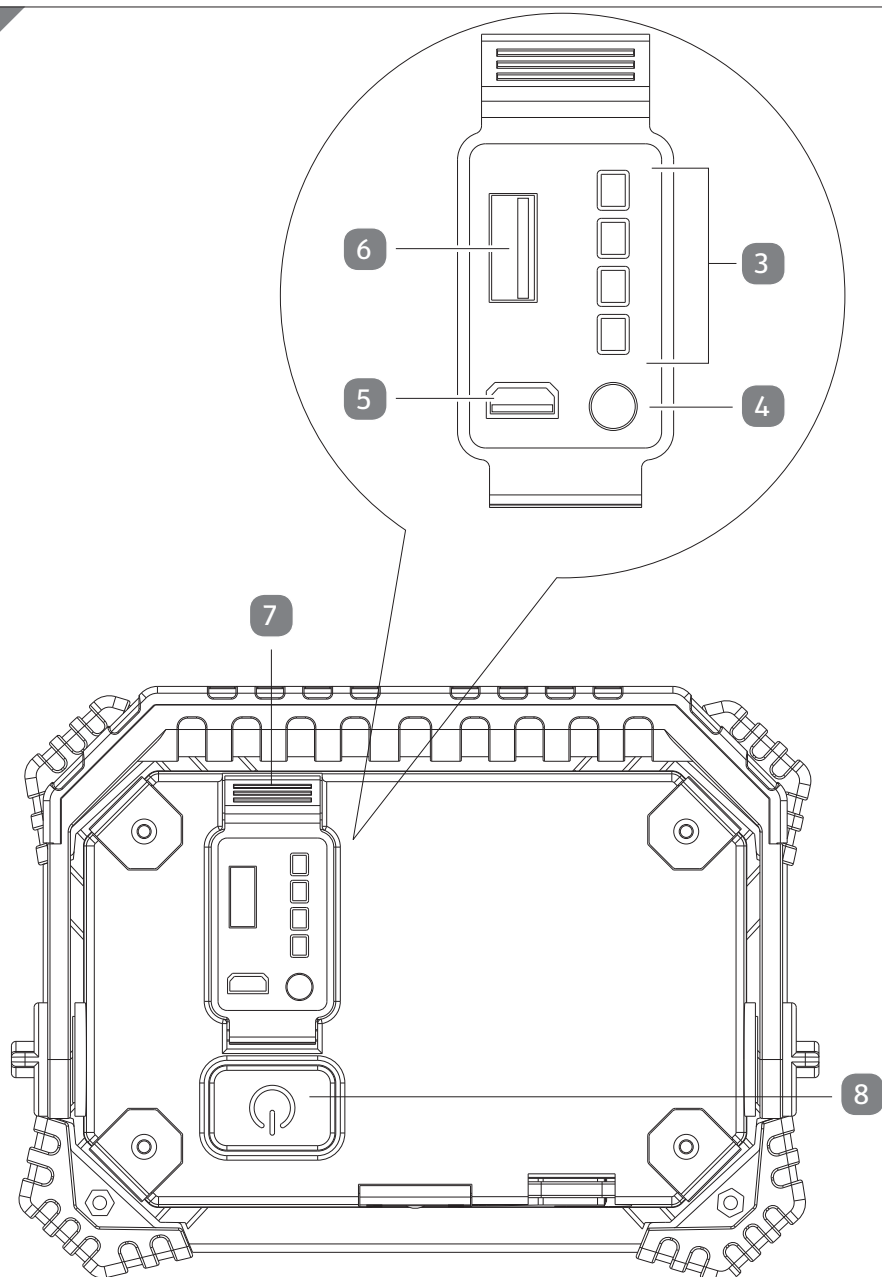
# Indice

<b>Contenuto della fornitura .....</b>	<b>3</b>
Componenti .....	5
<b>Indicazioni generali .....</b>	<b>6</b>
Leggere e conservare le istruzioni per l'uso .....	6
Utilizzo conforme alla destinazione d'uso .....	6
Spiegazione dei simboli .....	6
<b>Sicurezza .....</b>	<b>7</b>
Spiegazione delle indicazioni .....	7
Avvertenze di sicurezza generali .....	8
<b>Prima messa in funzione .....</b>	<b>12</b>
Controllo del faretto e della fornitura .....	12
Carica del faretto .....	12
<b>Modo d'uso .....</b>	<b>13</b>
Uso della batteria come Powerbank .....	13
<b>Pulizia .....</b>	<b>14</b>
<b>Conservazione .....</b>	<b>14</b>
<b>Dati tecnici .....</b>	<b>15</b>
<b>Dichiarazione di conformità .....</b>	<b>16</b>
<b>Smaltimento .....</b>	<b>16</b>
Smaltimento dell'imballaggio .....	16
Smaltimento del faretto .....	16

## Contenuto della fornitura



**B**





## Componenti

- 1 Manico
- 2 Cavo per caricabatteria USB
- 3 Indicatore stato di carica
- 4 Pulsante dell'indicatore stato di carica
- 5 Presa micro USB
- 6 Presa USB
- 7 Coperchio protettivo
- 8 Interruttore ON/OFF

Il contenuto della fornitura comprende una batteria incorporata agli ioni di litio (6600 mAh).

## Indicazioni generali

### Leggere e conservare le istruzioni per l'uso



Le presenti istruzioni per l'uso fanno parte del faretto LED ricaricabile (di seguito il "faretto«»). Esse contengono informazioni importanti sulla messa in funzione e sul modo d'uso.

Prima di utilizzare il faretto, leggere attentamente le istruzioni per l'uso, facendo particolare attenzione alle avvertenze di sicurezza. La mancata osservanza delle presenti istruzioni per l'uso, può provocare lesioni gravi o danni al faretto.

Le presenti istruzioni di montaggio si basano sulle norme e sui regolamenti vigenti nell'Unione Europea. All'estero, rispettare anche le direttive e le leggi vigenti nel Paese in questione.

Conservare le istruzioni per l'uso per il loro successivo utilizzo. Se il faretto viene ceduto a terzi, è indispensabile consegnare a questi anche le presenti istruzioni per l'uso insieme al prodotto.

### Utilizzo conforme alla destinazione d'uso

Il faretto è concepito esclusivamente per l'illuminazione di ambienti di lavoro interni ed esterni. È destinato esclusivamente all'uso privato e non commerciale.

Utilizzare il faretto soltanto come descritto nelle presenti istruzioni per l'uso. Qualsiasi utilizzo diverso è considerato non conforme alla destinazione d'uso e può comportare danni materiali o addirittura danni alle persone. Il faretto non è un giocattolo.

Il produttore o il rivenditore declina qualsiasi responsabilità per danni causati da un utilizzo non conforme alla destinazione d'uso o errato.

### Spiegazione dei simboli

I seguenti simboli vengono utilizzati in queste istruzioni per l'uso, sul prodotto stesso o sulla confezione.



Questo simbolo vi fornisce informazioni supplementari utili per il funzionamento.



Dichiarazione di conformità (vedi capitolo "Dichiarazione di conformità"): I prodotti contrassegnati con questo simbolo soddisfano tutte le norme comunitarie vigenti nello Spazio Economico Europeo.

**IP65**

Protezione integrale contro le infiltrazioni di corpi solidi, polvere e spruzzi d'acqua.



Questo simbolo contraddistingue i dispositivi elettrici con classe di protezione III. Ciò significa che il faretto funziona a bassa tensione e richiede quindi bassa tensione di protezione (SELV / PELV).



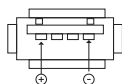
I dispositivi contrassegnati con questo simbolo, funzionano a corrente continua.



Questo simbolo contraddistingue i dispositivi elettrici con classe di protezione II.



Questo simbolo contraddistingue i dispositivi indicati solo per l'uso in ambienti chiusi.



Collegamento USB

## Sicurezza

### Spiegazione delle avvertenze

I seguenti simboli e le seguenti avvertenze vengono utilizzate nelle presenti istruzioni per l'uso.



**ATTENZIONE!**

Questo simbolo/questa avvertenza indica un potenziale pericolo con un grado medio di rischio, che, se non viene evitato, può avere come conseguenza una lesione grave.



**PRUDENZA!**

Questo simbolo / questa avvertenza indica un potenziale pericolo con un basso livello di rischio, che può avere come conseguenza una lesione lieve o media se non viene evitato.

**AVVERTENZA!**

Questa avvertenza segnala possibili danni materiali.



## Indicazioni generali di sicurezza



### **Pericolo di scossa elettrica!**

- La sorgente luminosa della lampada non è sostituibile: al termine del ciclo di vita della sorgente luminosa, l'intera lampada dovrà essere sostituita.
- Collegare il faretto solamente ad un interfaccia USB ben accessibile, affinché sia possibile staccare il faretto rapidamente dall'alimentazione di corrente in caso di guasto.
- Non mettere in funzione il faretto se presenta danni visibili o se il cavo di alimentazione e/o il trasformatore sono guasti.
- Non aprire la cassa, bensì fare eseguire eventuali riparazioni solo da personale qualificato. Per le riparazioni rivolgersi a specialisti. Le riparazioni fai-da-te, il collegamento non corretto oppure l'uso scorretto comportano la decadenza della garanzia.
- Per le riparazioni è necessario utilizzare solo pezzi di ricambio che corrispondono ai dati originali del dispositivo. I componenti di questo faretto sono sia elettrici che meccanici, e sono assolutamente necessari per la protezione da fonti di pericolo.
- Per la pulizia non immergere mai in acqua o in altri liquidi sia il faretto che il cavo caricabatteria USB.
- Non mettere il prodotto sul bordo di vasche da bagno, lavandini e altri contenitori colmi di acqua.
- Non afferrare mai un dispositivo elettrico collegato alla rete elettrica quando cade in acqua. Staccare immediatamente la spina dalla presa di corrente elettrica.
- Tenere lontano sia il faretto che il cavo caricabatteria USB dalle fiamme e da superfici calde.
- Non piegare il cavo caricabatteria USB e non posizionarlo sui bordi taglienti.
- Non utilizzare il prodotto in ambienti umidi o sotto la pioggia.

- Quando la batteria è completamente carica e si desidera pulire il faretto oppure si ha un guasto, spegnere sempre il faretto e staccare il cavo caricabatteria USB dall'interfaccia USB.
- Tenere lontano sia il faretto che il cavo caricabatteria USB dalla portata dei bambini.
- La batteria del faretto non può essere sostituita. Non tentare mai di sostituire la batteria.
- Caricare la batteria del faretto solamente in ambienti chiusi.



**Pericolo per bambini e persone con limitate capacità fisiche, sensoriali o mentali (ad es. persone disabili, persone anziane con limitazioni delle capacità fisiche e mentali) oppure con mancanza di esperienza e conoscenza (ad es. bambini).**

- L'uso del faretto da parte di bambini di età superiore a otto anni e di persone con ridotte capacità fisiche, sensoriali o mentali o con mancanza di esperienza e conoscenza, è consentito in presenza di un tutore o qualora dette persone siano state istruite sull'uso sicuro del prodotto e abbiano compreso i pericoli che ne derivano. Il prodotto non è un giocattolo e quindi i bambini non possono giocarci. La pulizia e la manutenzione da parte di bambini sono consentite solo sotto la supervisione di un adulto.
- Tenere lontano i bambini di età inferiore agli otto anni dal faretto e dal cavo di alimentazione.
- Impedire ai bambini di giocare con la pellicola dell'imballaggio. Giocando con la pellicola dell'imballaggio, i bambini possono rimanervi intrappolati e soffocare.



### **ATTENZIONE!**

#### **Rischio di esplosione e di incendio!**

L'utilizzo errato del faretto e della batteria può causare un'esplosione o un incendio.

- Tenere il prodotto lontano da acqua, altri tipi di liquidi, fiamma viva e superfici calde.
- Non coprire il faretto con oggetti o abiti.
- Mantenere una distanza di sicurezza di 5 m dai materiali facilmente infiammabili.
- Non esporre le batterie a calore eccessivo, come ad es. alla luce solare, alle fiamme libere o simili.
- Caricare il faretto solamente con gli accessori in dotazione.



### **ATTENZIONE!**

#### **Pericolo di ustioni!**

Il liquido che fuoriesce dalle batterie può causare lesioni, soprattutto se viene a contatto con la pelle o con altre parti del corpo.

- Evitare che il liquido eventualmente fuoriuscito dalle batterie, venga a contatto con la pelle, gli occhi e le mucose. In caso di contatto con il liquido delle batterie, sciacquare le zone interessate con abbondante acqua e rivolgersi immediatamente a un medico.
- Nel caso si debbano toccare delle batterie da cui fuoriesce del liquido, utilizzare sempre dei guanti di protezione e rimuovere il liquido con un panno asciutto e assorbente.

**PRUDENZA!****Pericolo di lesioni!**

La luce a LED è molto forte e può danneggiare gli occhi, se la si guarda direttamente.

- Non guardare mai direttamente nei LED accessi del faretto.
- Fare attenzione durante il funzionamento del faretto, a non orientare la luce negli occhi di persone o altri esseri viventi.

**AVVERTENZA!****Pericolo di danneggiamento!**

L'utilizzo errato del faretto può causare il suo danneggiamento.

- La fonte luminosa del faretto non è sostituibile. Quando la fonte luminosa giunge alla fine del ciclo di vita, è necessario sostituire il faretto.
- Posizionare il faretto su una superficie di lavoro facilmente accessibile, piana, asciutta, resistente al calore e sufficientemente stabile. Non posizionare il faretto sui bordi o gli angoli della superficie.
- Non posizionare il faretto su o nelle vicinanze di superfici calde (piani di cottura ecc.).
- Fare attenzione che il cavo caricabatteria USB non venga a contatto con le parti calde.
- Non esporre il faretto alle intemperie.
- Non utilizzare il faretto per più di 3 ore. Per evitare che il prodotto si scarichi completamente e si danneggi, caricare la batteria dopo il periodo d'uso.
- Se non si utilizza il faretto per diverso tempo, caricare completamente la batteria prima di riporre il faretto.
- Il faretto non ha la funzione dimmer e non si può utilizzare con un dimmer esterno.

## Prima messa in funzione

### Controllo del faretto e della fornitura

#### **AVVERTENZA!**

#### **Pericolo di danneggiamento!**

Se la confezione viene aperta senza cautela con un coltello affilato o con altri oggetti appuntiti, è possibile danneggiare facilmente il faretto.

– Procedere con molta cautela quando si apre la confezione.

1. Estrarre il faretto dalla confezione.
2. Verificare che la fornitura sia completa (vedi **Fig. A**).
3. Assicurarsi che il prodotto o le singole parti non siano danneggiate. Non usare il faretto nel caso si riscontrino danni. Rivolgersi al produttore tramite l'indirizzo dell'assistenza indicato sulla scheda di garanzia.

### Carica del faretto

Prima della prima messa in funzione è necessario caricare completamente la batteria del faretto. La fase di carica dura ca. 8 ore.

#### **AVVERTENZA!**

#### **Pericolo di danneggiamento!**

L'utilizzo errato del faretto può causare il suo danneggiamento.

– Durante la fase di carica, spegnere sempre il faretto.

1. Assicurarsi che il faretto sia spento.
2. Srotolare completamente il cavo caricabatteria USB **(2)**.
3. Inserire il cavo micro USB/USB nella presa USB **(5)** sul faretto (vedi **Fig. B**) e collegare il cavo all'interfaccia USB del proprio computer, laptop ecc.
4. L'indicatore stato di carica **(3)** lampeggia con luce verde, quando la batteria viene caricata (vedi **Fig. B**).
5. Non appena la batteria è completamente carica, le quattro spie dell'indicatore stato di carica si accendono di luce verde. Staccare quindi il faretto dall'alimentazione elettrica.

## Modo d'uso



Durante la fase di carica non è possibile utilizzare il faretto.

Il faretto offre tre livelli di luminosità (100 % / 50 % / 25 %).

1. Per controllare lo stato di carica della batteria, premere il tasto dell'indicatore di stato di carica **4** (vedi **Fig. B**). Non appena la batteria è completamente carica, le quattro spie dell'indicatore stato di carica **3** si accendono di luce verde. Quanto più basso è il livello di carica, tanto meno spie saranno accese. Con la batteria completamente carica, l'autonomia di illuminazione è di ca. 2 ore.
2. Utilizzando il manico per trasportare il faretto **1** nel luogo desiderato.
3. Per accendere il faretto, premere l'interruttore ON/OFF **8** (vedi **Fig. B**). Il LED si accende con il livello di luminosità pari al 100 %.
4. Per ridurre l'intensità di luminosità, premere leggermente l'interruttore ON/OFF. Il LED si accende con il livello di luminosità pari al 50 %.
5. Per ridurre l'intensità luminosa, premere leggermente un'altra volta l'interruttore ON/OFF. Il LED si accende con il livello di luminosità pari al 25 %.
6. Per posizionare il faretto, aprire il manico in modo tale che la luce sia proiettata in base all'angolo desiderato sulla superficie di lavoro.
7. Per spegnere il faretto, premere l'interruttore ON/OFF.

## Uso della batteria come Powerbank

- Collegare il dispositivo da caricare tramite il cavo caricabatteria USB al faretto, inserendo la spina USB nella presa USB **6** (vedi **Fig. B**).

## Pulizia

### **AVVERTENZA!**

#### **Pericolo di danneggiamento!**

L'utilizzo errato del faretto può causare il suo danneggiamento.

- Non usate detergenti aggressivi, spazzole con setole di metallo o di nylon, né oggetti per la pulizia appuntiti o metallici come coltelli, spatole dure o oggetti simili. Questi oggetti possono rovinare la superficie.
- Non immergere in acqua il faretto né il cavo caricabatteria USB e non metterli mai nella lavastoviglie.
- Non pulire il faretto né gli accessori sotto acqua corrente, non spruzzarli con il tubo dell'acqua oppure con l'idropulitrice.
- Eliminare polvere e sporco dal faretto utilizzando un panno morbido leggermente umido.
- Per togliere lo sporco più difficile, utilizzare se necessario un detergente neutro.

#### **Conservazione**

- Caricare completamente la batteria del faretto prima di riporlo (vedi capitolo "Carica del faretto").
- Conservare il faretto sempre in un luogo asciutto, al riparo dai raggi del sole e non accessibile ai bambini.

## Dati tecnici

### Faretto

Modello:	869
Codice articolo:	803560
Dimensioni (A × L × P):	ca. 178 x 129 x 44 mm
Weight:	ca. 550 g
Materiale:	Cassa: Alluminio e materiale plastico Manico: Alluminio e materiale plastico
Tensione di ingresso:	5 V ===
Classe di protezione:	III
Lampadina:	Chip LED Epistar COB, integrato
Potenza LED:	20 W
Flusso luminoso:	2000 lm ± 10 % (100 % luminosità), 1000 lm ± 10 % (50 % luminosità), 500 lm ± 10 % (25 % luminosità) per alcuni secondi
Ciclo di vita:	50 000 h
Angolo di illuminazione:	105° ± 10 % della max. superficie di proiezione
Funzione dimmer:	No
Tipo di batteria:	Ioni di litio, 3,7 V, 6600 mAh
Copertura di protezione:	Materiale plastico (PC), spessore 11,24 mm, diametro 38 mm
Tipo di protezione:	IP 65 – Protezione integrale contro le infiltrazioni di corpi solidi, polvere e spruzzi d'acqua.
Tensione di uscita Powerbank:	5 V, max. 1 A



## Dichiarazione di conformità



Noi, la AHG Wachsmuth & Krogmann mbH, Lange Mühren 1, 20095 Amburgo, Germania, dichiariamo sotto la nostra sola responsabilità che il prodotto sopra specificato è conforme ai requisiti fondamentali dei regolamenti UE elencati. La dichiarazione di conformità UE può essere richiesta all'indirizzo del produttore riportato sulla scheda di garanzia.

## Smaltimento

### Smaltimento dell'imballaggio



Smaltire l'imballaggio con la raccolta differenziata. Conferire il cartone nella raccolta carta, le pellicole nei materiali recuperabili.

### Smaltimento del faretto

(Applicabile nell'Unione Europea e negli altri Stati europei con sistemi di raccolta differenziata dei materiali riciclabili)



#### **Gli apparecchi usati non vanno gettati nei rifiuti domestici!**

Nel caso che il prodotto non potesse essere più utilizzato, ogni consumatore è **tenuto per legge, a non smaltire i dispositivi usati nei rifiuti domestici**, cioè deve conferire il prodotto ad un punto di raccolta del proprio comune/quartiere. In questo modo si ha la certezza che gli apparecchi usati vengano riciclati correttamente e si evitano effetti negativi sull'ambiente. Per questo le apparecchiature elettriche sono contrassegnate con il simbolo qui raffigurato.



#### **Batterie e accumulatori non vanno gettati nei rifiuti domestici!**

Come consumatori, siete soggetti per legge all'obbligo di conferire tutte le batterie e tutti gli accumulatori, indipendentemente dal fatto che contengano o meno sostanze nocive\*, presso un punto di raccolta del vostro comune / quartiere o presso un negoziante, affinché vengano destinati a uno smaltimento ecologico.

Conferire al centro di raccolta il faretto completo (con la batteria) e soltanto con la batteria scarica!

\* contrassegnate con: Cd = Cadmio, Hg = mercurio, Li = litio, Pb = piombo



**Produttore:**

AHG WACHSMUTH & KROGMANN MBH  
LANGE MÜHREN 1  
20095 AMBURGO  
GERMANIA

**ASSISTENZA POST-VENDITA**

803560

La preghiamo di recarsi nel suo  
punto vendita **ALDI**.

MODELLO:  
869

03/2021

**3**

**ANNI DI  
GARANZIA**