



# Istruzioni per l'uso



## DIFFUSORE DI AROMI



# Arrivare all'obiettivo in modo veloce e semplice grazie ai codici QR

Non importa se siete alla ricerca **di informazioni relative a prodotti, pezzi di ricambio o accessori**, se cercate **garanzie dei produttori** o **centri di assistenza** o se desiderate vedere comodamente un **video-tutorial** – grazie ai nostri codici QR riuscirete ad arrivare in modo semplicissimo al vostro obiettivo.

## Cosa sono i codici QR?

I codici QR (QR = Quick Response) sono codici grafici acquisibili mediante la fotocamera di uno smartphone e che contengono per esempio un link ad un sito internet o dati di contatto.

**Il vostro vantaggio:** non si necessita più di dover digitare faticosamente indirizzi internet o dati di contatto!

## Ecco come si fa

Per poter acquisire il codice QR si necessita semplicemente di uno smartphone, aver installato un software che legga i codici QR e di un collegamento internet.

Software che leggono i codici QR sono disponibili nello App Store del vostro smartphone e in genere sono gratuiti.

## Provate ora

Basta acquisire con il vostro smartphone il seguente codice QR per ottenere ulteriori informazioni relative al vostro prodotto ALDI.

## Il portale di assistenza ALDI

Tutte le suddette informazioni sono disponibili anche in internet nel portale di assistenza ALDI all'indirizzo [www.aldi-service.it](http://www.aldi-service.it).

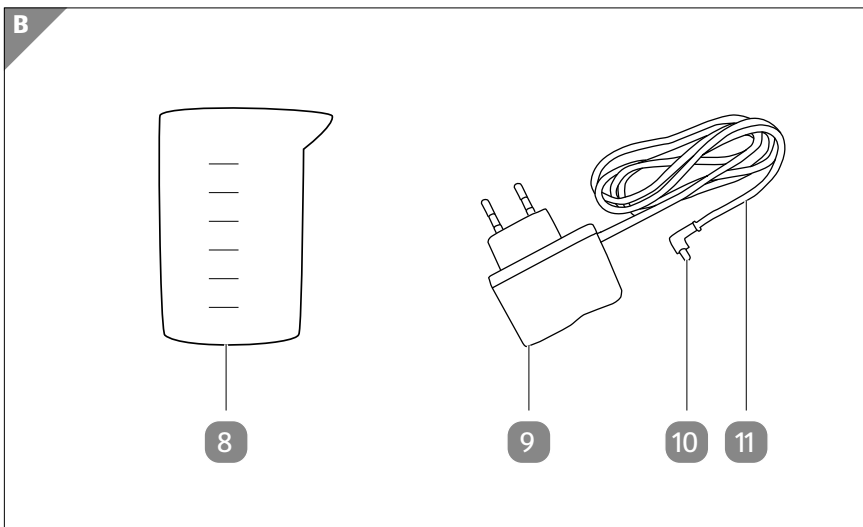
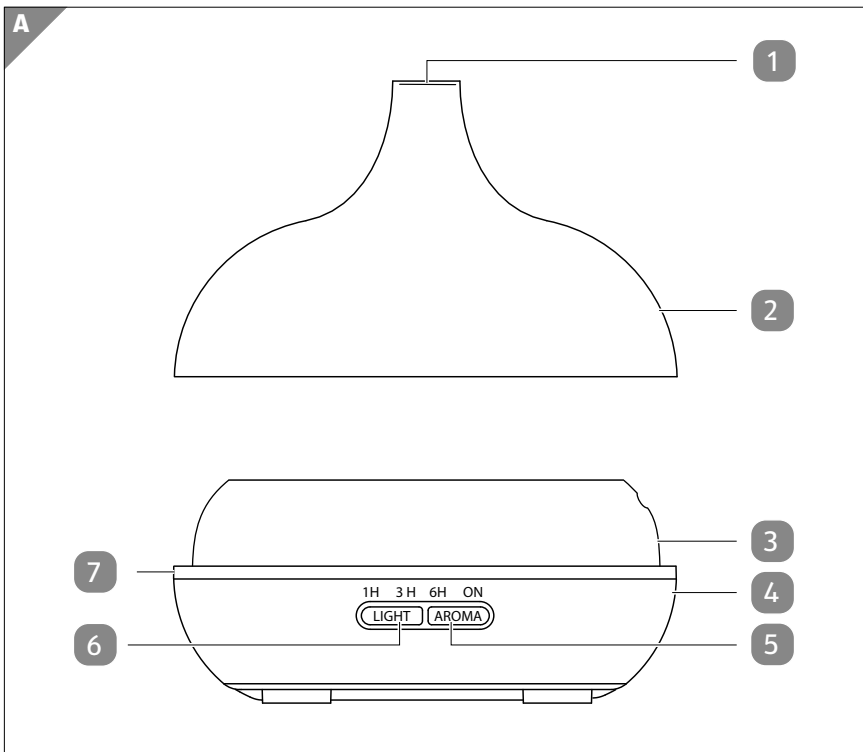


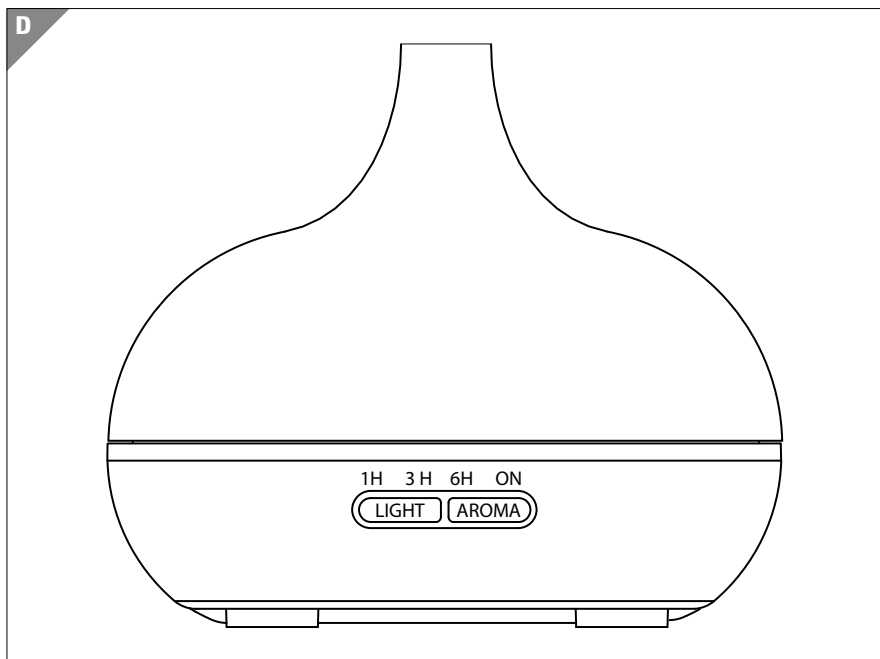
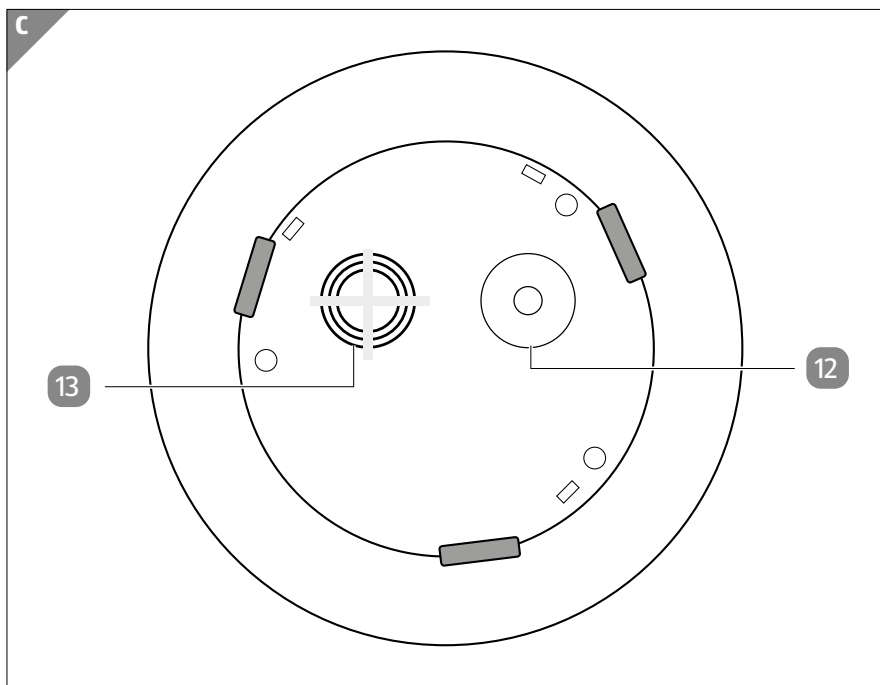
Eseguendo il lettore di codici QR potrebbero generarsi costi a seconda della tariffa scelta con il vostro operatore mobile a seguito del collegamento ad internet.

# Sommario

<b>Dotazione</b> .....	<b>4</b>
Componenti .....	6
<b>Informazioni generali</b> .....	<b>7</b>
Leggere e conservare le istruzioni per l'uso.....	7
Utilizzo conforme all'uso previsto .....	7
Descrizione pittogrammi .....	7
<b>Sicurezza</b> .....	<b>8</b>
Descrizione delle avvertenze.....	8
Avvertenze generali di sicurezza .....	9
<b>Prima messa in funzione</b> .....	<b>13</b>
Controllo del prodotto e della dotazione .....	13
Lavaggio preliminare.....	13
<b>Utilizzo</b> .....	<b>14</b>
Posizionare e collegare il prodotto .....	14
Aggiungere acqua e olio profumato .....	15
Accendere e spegnere il prodotto .....	15
Impostare l'intensità del vapore .....	16
Attivare e disattivare la barra luminosa/cambio colore...	16
Riempire il serbatoio dell'acqua .....	16
Terminare il funzionamento .....	16
<b>Ricerca anomalie</b> .....	<b>17</b>
<b>Pulizia</b> .....	<b>18</b>
Pulire il serbatoio dell'acqua .....	18
Pulire i componenti esterni.....	19
<b>Conservazione</b> .....	<b>19</b>
<b>Dati tecnici</b> .....	<b>19</b>
<b>Dichiarazione di conformità</b> .....	<b>20</b>
<b>Smaltimento</b> .....	<b>20</b>
Smaltire l'imballaggio .....	20
Smaltire il prodotto.....	20

# Dotazione





## Componenti

- 1 Apertura di uscita del vapore
- 2 Parte superiore (con coperchio del serbatoio dell'acqua)
- 3 Serbatoio dell'acqua
- 4 Parte inferiore
- 5 Tasto a sfioramento (AROMA)
- 6 Tasto a sfioramento (LIGHT)
- 7 Barra luminosa
- 8 Misurino
- 9 Alimentatore di corrente
- 10 Connettore a spina
- 11 Cavo di allacciamento
- 12 Presa di collegamento
- 13 Ventola

# Informazioni generali

## Leggere e conservare le istruzioni per l'uso



Le presenti istruzioni per l'uso sono parte integrante di questo diffusore di aromi (di seguito denominato "prodotto"). Esse contengono informazioni importanti relative alla messa in funzione e all'utilizzo.

Prima di utilizzare il prodotto, leggere attentamente le istruzioni per l'uso, in particolar modo le avvertenze di sicurezza. Il mancato rispetto delle presenti istruzioni per l'uso può provocare lesioni gravi o danni al prodotto.

Le istruzioni per l'uso si basano sulle normative e i regolamenti vigenti nell'Unione europea. All'estero rispettare anche linee guida e normative nazionali.

Conservare le istruzioni per l'uso per un riferimento futuro. In caso di cessione del prodotto a terzi, consegnare tassativamente anche le presenti istruzioni per l'uso.

## Utilizzo conforme all'uso previsto

Il prodotto è progettato esclusivamente per diffondere fragranze in ambienti interni. Pertanto sono necessari oli profumati non compresi nella fornitura. Il prodotto è destinato esclusivamente all'uso in ambito privato e non in ambito commerciale.

Utilizzare il prodotto esclusivamente come descritto nelle presenti istruzioni per l'uso. Ogni altro utilizzo è da intendersi come non conforme alla destinazione d'uso e può provocare danni a cose se non addirittura a persone. Il prodotto non è un giocattolo per bambini.

Il produttore o rivenditore non si assume alcuna responsabilità per i danni dovuti all'uso non conforme alla destinazione o all'uso scorretto.

## Descrizione pittogrammi

Nelle istruzioni per l'uso, sul prodotto stesso o sull'imballaggio sono riportati i seguenti simboli.



Questo simbolo fornisce utili informazioni aggiuntive sul montaggio o sul funzionamento.



Dichiarazione di conformità (vedi capitolo "Dichiarazione di conformità"): I prodotti identificati con questo simbolo soddisfano tutte le norme comunitarie applicabili nello Spazio economico europeo.



Il marchio "Sicurezza testata" (pittogramma GS = "Geprüfte Sicherheit") attesta che: Il prodotto è conforme alla legge sulla sicurezza dei prodotti (ProdSG) ed è sicuro se utilizzato conformemente allo scopo previsto.



I prodotti contrassegnati con questo simbolo sono conformi alla classe di protezione II.



Il prodotto è progettato esclusivamente all'utilizzo in ambienti interni.



Polarità



Il prodotto dispone di una funzione timer.



Il serbatoio dell'acqua del prodotto ha una capacità di circa 300 ml.

## Sicurezza

### Descrizione delle avvertenze

Nelle istruzioni per l'uso sono utilizzati i seguenti simboli e parole d'avvertimento.



Questo simbolo/parola d'avvertimento indica un pericolo a rischio medio che, se non evitato, può avere come conseguenza la morte o un ferimento grave.



Questo simbolo/parola d'avvertimento indica un pericolo a basso rischio che, se non evitato, può avere come conseguenza una lesione lieve o medio.



Questa parola d'avvertimento indica possibili danni a cose.

## Avvertenze generali di sicurezza



### **Pericolo di scosse elettriche!**

La scorretta installazione elettrica o l'eccessiva tensione di rete possono provocare scosse elettriche.

- Collegare il prodotto solo se la tensione di rete della presa di corrente corrisponde ai dati riportati sulla targhetta.
- Collegare il prodotto solo a una presa di corrente accessibile, in modo tale da poterlo staccare rapidamente dalla rete elettrica in caso di malfunzionamento.
- Non usare il prodotto se presenta danni visibili o se il cavo di alimentazione o la spina sono difettosi.
- Se il cavo di alimentazione del prodotto è danneggiato, per evitare pericoli dovrà essere sostituito dal produttore, dalla sua assistenza post-vendita oppure, da una persona parimenti qualificata.
- Non aprire l'involucro. Riparazioni indipendenti o modifiche improprie possono influire sulla sicurezza operativa del prodotto. Far eseguire eventuali riparazioni da personale specializzato. Rivolgersi a un'officina specializzata. In caso di riparazioni eseguite in proprio, allacciamento non corretto o errato utilizzo, si escludono responsabilità e diritti di garanzia.
- Per le riparazioni utilizzare solo componenti che siano corrispondenti alle specifiche originali dell'apparecchio. Il presente prodotto contiene parti elettriche e meccaniche che sono indispensabili protezioni da fonti di pericolo.
- Non utilizzare il prodotto con un timer esterno o un sistema di controllo a distanza separato.
- Non immergere il prodotto, il cavo di alimentazione o la spina in acqua o in altri liquidi.
- Non toccare mai la spina con le mani umide.
- Non estrarre mai la spina dalla presa di corrente afferrando il cavo di alimentazione, bensì afferrare sempre la spina di alimentazione.

- Non servirsi mai del cavo di alimentazione per reggere la macchina da cucire.
- Tenere il prodotto, la spina o il cavo di alimentazione lontani da fiamme libere e superfici roventi.
- Posare il cavo di alimentazione in modo che non vi si possa inciampare.
- Non piegare il cavo di alimentazione e non farlo passare su spigoli vivi.
- Utilizzare il prodotto solo in ambienti interni. Non utilizzarlo in ambienti umidi o sotto la pioggia.
- Non riporre mai il prodotto in una posizione da cui possa cadere in una vasca o in un lavandino.
- Non toccare mai un dispositivo elettrico caduto in acqua. In tale eventualità, estrarre subito la spina dalla presa di corrente.
- Assicurarsi che i bambini non possano infilare oggetti nel prodotto.
- Quando non si utilizza il prodotto, durante la sua pulizia o se si verifica un malfunzionamento, spegnere sempre il prodotto e staccare la spina dalla presa di corrente.
- Prima di aggiungere acqua al prodotto, staccare la spina dalla presa di corrente.



**Pericoli per bambini e persone con ridotte capacità fisiche, sensoriali o mentali (per esempio persone parzialmente disabili, persone anziane con ridotte capacità fisiche e mentali) o ridotta esperienza e conoscenza (per esempio bambini più grandi).**

- Questo prodotto può essere utilizzato dai bambini di età superiore agli otto anni e da persone con ridotte capacità fisiche, sensoriali e mentali, o prive di esperienza e conoscenza, a condizione che siano sotto sorveglianza o che siano stati istruiti sul modo corretto di utilizzare il prodotto e abbiano compreso gli eventuali pericoli. Non permettere ai bambini di giocare con il prodotto. La pulizia e la manutenzione di competenza dell'utilizzatore non devono essere eseguite da bambini senza sorveglianza.

- Tenere i bambini minori di otto anni lontani dal prodotto e dal cavo di collegamento. Giocando con il cavo, i bambini potrebbero strangolarsi e soffocare.
- Evitare che i bambini giochino con la pellicola dell'imballaggio. I bambini potrebbero imprigionarvisi e soffocare.
- Non lasciare mai incustodito il prodotto mentre è in funzione.

**ATTENZIONE!****Pericolo per la salute!**

L'acqua nel serbatoio dell'acqua del prodotto non è potabile. Bere tale acqua può costituire un pericolo per la salute. Ciò è particolarmente vero in caso di aggiunta di oli profumati all'acqua.

- Non bere mai l'acqua nel serbatoio dell'acqua.
- Consultare immediatamente un medico se è stata bevuta acqua contenente oli profumati.

**AVVISO!****Pericolo di danneggiamento!**

L'uso improprio del prodotto può danneggiarlo.

- Collocare il prodotto su una superficie facilmente accessibile, orizzontale, asciutta, resistente al calore e sufficientemente stabile. Non collocare il prodotto sul bordo o sullo spigolo della superficie d'appoggio.
- Per evitare che il calore si accumuli, non collocare il prodotto nelle immediate vicinanze di una parete o sotto pensili o oggetti simili. Il vapore emanato dall'apparecchio può rovinare i mobili.
- Non collocare in nessun caso il prodotto sopra o accanto a superfici roventi (fornelli, ecc.).
- Evitare che il cavo di alimentazione entri in contatto con parti roventi.
- Non esporre mai il prodotto a temperature elevate (riscaldamento ecc.) o ad agenti atmosferici (pioggia ecc.).

- Per la pulizia del prodotto, non utilizzare pulitori a vapore. Il prodotto potrebbe danneggiarsi.
- Non lavare in nessun caso il prodotto in lavastoviglie, poiché andrebbe distrutto.
- Non utilizzare più il prodotto se i suoi componenti in plastica presentano incrinature, fessure o deformazioni. Sostituire i componenti danneggiati soltanto con gli appropriati ricambi originali.
- Non eseguire in proprio alcun lavoro di riparazione o modifica sul prodotto. Far eseguire le riparazioni solo da persone qualificate.
- Non esporre il prodotto alla luce solare diretta o alla circolazione dell'aria calda.
- Utilizzare il prodotto esclusivamente a temperature comprese tra 0 °C e 40 °C.
- Se la temperatura ambiente è inferiore a 0 °C, svuotare il serbatoio dell'acqua, in quanto l'acqua di congelamento potrebbe danneggiare il prodotto.
- Se l'acqua nel serbatoio dell'acqua è congelata, attendere che si sia sciolta.
- Non riempire mai l'acqua direttamente nell'apertura di uscita del vapore.
- Non riempire mai il serbatoio dell'acqua con acqua ad una temperatura superiore a 40 °C per evitare scolorimenti o deformazioni.
- Riempire di acqua solo il serbatoio dell'acqua e mai le altre parti del prodotto.
- Strofinare i punti umidi sul prodotto con un panno asciutto.
- Non versare metalli, sostanze chimiche o detersivi nel serbatoio dell'acqua, altrimenti l'evaporazione non funzionerà correttamente.
- Non rimuovere mai l'acqua residua dall'apertura di uscita del vapore quando il prodotto è acceso.

- Se c'è molta acqua nel serbatoio dell'acqua, non muovere eccessivamente il prodotto, altrimenti l'acqua fuoriesce e può penetrare in altre parti dell'umidificatore.

## Prima messa in funzione

### Controllo del prodotto e della dotazione

#### AVVISO!

#### Pericolo di danneggiamento!

Se si apre l'imballaggio con un coltello affilato o altri oggetti appuntiti senza prestare sufficiente attenzione, si rischia di danneggiare subito il prodotto.

- Prestare molta attenzione durante l'apertura dell'imballaggio.
  1. Estrarre il prodotto dall'imballaggio.
  2. Controllare se la fornitura è completa (vedi **Fig. A e B**).
  3. Verificare che il prodotto o le singole parti non siano danneggiati. In tale eventualità non utilizzare il prodotto. Contattare la vostra filiale.

### Lavaggio preliminare

1. Rimuovere l'imballaggio tutte le pellicole protettive.
2. Pulire il serbatoio dell'acqua **3** prima del primo utilizzo per rimuovere eventuale polvere di imballaggio e residui di fabbricazione. Procedere quindi come descritto nel capitolo "Pulizia".



- Utilizzare il prodotto preferibilmente con acqua fredda, bollita o distillata.
- Cambiare l'acqua nel serbatoio dell'acqua regolarmente per mantenere pulito il prodotto.

## Utilizzo



### **Pericolo di scosse e incendi!**

Rumori anomali e cattivi odori possono indicare un danneggiamento del prodotto. Se si utilizza un prodotto danneggiato, sussiste il rischio di scosse elettriche o incendi causati da un corto circuito.

- Se il prodotto emette un chiaro rumore, scollegare immediatamente la spina dalla presa di corrente.
- Se il prodotto emette cattivi odori, pulirlo come descritto nel capitolo “Pulizia”. Se dopo la pulizia il prodotto emette ancora cattivi odori, mettere il prodotto fuori servizio.

### **AVVISO!**

### **Pericolo di danneggiamento!**

Se si utilizza il prodotto con un serbatoio dell’acqua vuoto, il prodotto può danneggiarsi.

- Non utilizzare mai il prodotto senza acqua nel serbatoio dell’acqua.

### **Posizionare e collegare il prodotto**

### **AVVISO!**

### **Pericolo di danneggiamento!**

Il vapore acqueo che si deposita può danneggiare la superficie su cui si trova (ad es. moquette o mobili).

- Collocare il prodotto solo su superfici non sensibili all’umidità.
  1. Posizionare il prodotto nel luogo desiderato.
  2. Collegare il connettore a spina **10** del cavo di allacciamento **11** alla presa di collegamento **12** sotto il prodotto (vedi **Fig. C**).
  3. Collegare la spina dell’alimentatore di corrente **9** a una presa di corrente installata a norma.



Accertarsi che la ventola **13** nella parte inferiore del prodotto non sia ostruita durante l'installazione del prodotto.

## Aggiungere acqua e olio profumato

Per utilizzare il prodotto sono necessari acqua e oli profumati idonei. Questi ultimi non sono inclusi nella fornitura.

1. Rimuovere la parte superiore **2** dalla parte inferiore **4** (vedi **Fig. A**).
2. Aggiungere ca. 300 ml di acqua nel serbatoio dell'acqua **3** della parte inferiore. Per farlo, utilizzare il misurino **8**. Non aggiungere più di 300 ml.
3. Aggiungere qualche goccia di olio profumato.
4. Riposizionare la parte superiore sulla parte inferiore. Accertarsi che il coperchio del serbatoio dell'acqua nella parte superiore sia a filo con il serbatoio dell'acqua nella parte inferiore (vedi **Fig. D**).
5. Rimuovere eventuali residui di acqua e olio dall'esterno del prodotto. A tal fine, utilizzare un panno morbido e asciutto.



Se il serbatoio dell'acqua viene riempito con 300 ml di acqua, il prodotto può essere utilizzato ininterrottamente per un massimo di 6 ore senza necessità di ricarica.

## Accendere e spegnere il prodotto

Il prodotto dispone di timer integrato con quattro livelli (1h, 3h, 6h e ON o funzionamento continuo). Il livello impostato determina il tempo di funzionamento del prodotto. Trascorso il tempo impostato, il prodotto si spegne automaticamente. Nella modalità continua, il prodotto funziona fino a quando non viene spento manualmente.

- Premere il tasto a sfioramento (AROMA) **5** per accendere il prodotto e impostare il tempo di funzionamento desiderato. Per impostare il tempo di funzionamento desiderato, potrebbe essere necessario premere ripetutamente il tasto a sfioramento (vedi **Fig. A**).
- Per spegnere il prodotto, premere ripetutamente il tasto a sfioramento (AROMA) (da 1h, 3h, 6h e ON o funzionamento continuo a OFF).



Se non è presente abbastanza acqua nel serbatoio dell'acqua **3**, il prodotto si spegne automaticamente.

## Impostare l'intensità del vapore

L'intensità del vapore (quantità di vapore che fuoriesce dall'apertura di uscita del vapore **1**) del prodotto può essere regolata.

- Tenere premuto il tasto a sfioramento (AROMA) **5** per modificare l'intensità del vapore del prodotto. L'intensità del vapore impostata è indicata tramite segnali acustici (vedi **Fig. A**).
  - 1 segnale acustico: "intensità del vapore minima".
  - 2 segnali acustici: "intensità del vapore massima".

## Attivare e disattivare la barra luminosa/cambio colore

Il prodotto dispone di una barra luminosa integrata **7**. Tale barra include una funzione di cambio colore con 7 colori diversi. È possibile impostare un cambio colore automatico o un colore specifico. La barra luminosa può inoltre essere disattivata.

- Per attivare il cambio automatico del colore, premere il tasto a sfioramento (LIGHT) **6** (vedi **Fig. A**).
- Per impostare un colore specifico, premere ripetutamente il tasto a sfioramento (LIGHT) per passare tra i diversi colori.
- Per disattivare la barra luminosa, premere ripetutamente il tasto a sfioramento (LIGHT) fino a quando la barra luminosa si spegne

## Riempire il serbatoio dell'acqua

Se nel serbatoio dell'acqua **3** non c'è acqua, il meccanismo di sicurezza integrato interrompe automaticamente il processo di evaporazione.

1. Staccare l'alimentatore di corrente **9** dalla presa di corrente.
2. Riempire il serbatoio dell'acqua come descritto nel capitolo "Aggiungere acqua e olio profumato".
3. Inserire nuovamente l'alimentatore di corrente nella presa.
4. Riaccendere il prodotto (vedi capitolo "Accendere e spegnere il prodotto").

## Terminare il funzionamento

1. Spegnere il prodotto ed estrarre l'alimentatore di corrente **9** dalla presa.
2. Rimuovere eventuali residui di acqua e olio con un panno morbido e asciutto.

## Ricerca anomalie

Anomalia	Possibili cause	Rimedio
Il tasto a sfioramento (AROMA) <b>5</b> non si accende o non fuoriesce aria o vapore dall'apertura di uscita del vapore <b>1</b> .	L'alimentatore di corrente <b>9</b> non è inserito correttamente o il prodotto non è acceso.	Controllare se l'alimentatore di corrente è correttamente collegato alla presa o se il prodotto è acceso.
I tasti a sfioramento <b>5</b> / <b>6</b> si accendono e l'aria fuoriesce ma non viene prodotto vapore.	Non è presente acqua nel serbatoio dell'acqua <b>3</b> .	Riempire d'acqua il serbatoio dell'acqua.
Il vapore emette un odore sgradevole.	Il prodotto è nuovo o l'acqua nel serbatoio non è pulita.	Cambiare l'acqua e pulire il serbatoio dell'acqua.
I tasti a sfioramento si accendono. Tuttavia, non fuoriesce aria e vapore.	Il livello dell'acqua nel serbatoio dell'acqua è troppo alto.	Scollegare l'alimentatore di corrente dalla presa e versare un po' dell'acqua dal serbatoio dell'acqua.
Esce pochissimo vapore acqueo.	L'acqua non è pulita, è stata lasciata troppo a lungo nel serbatoio o la presa d'aria è sporca.	Cambiare l'acqua nel serbatoio dell'acqua.
Il prodotto presenta una perdita.	Il coperchio del serbatoio dell'acqua non è inserito correttamente.	Rimuovere la parte superiore <b>2</b> con il coperchio del serbatoio dell'acqua e posizionarla correttamente sulla parte inferiore <b>4</b> .
	La temperatura ambiente è troppo bassa o l'umidità dell'aria è troppo alta.	In queste circostanze, il vapore può condensarsi rapidamente e formare gocce d'acqua. Collocare il prodotto in un luogo con una temperatura ambiente superiore o un'umidità inferiore.
Rumori insoliti od odori sgradevoli.	Il prodotto è difettoso.	Contattare la vostra filiale.

## Pulizia

### AVVISO!

#### **Pericolo di corto circuito!**

Infiltrazioni di acqua o altri liquidi all'interno dell'involucro possono causare un corto circuito.

- Non immergere mai il prodotto in acqua o altri liquidi.
- Assicurarsi che acqua o altri liquidi non possano penetrare nel corpo dell'apparecchio.

### AVVISO!

#### **Pericolo di danneggiamento!**

L'uso improprio del prodotto può danneggiarlo.

- Non utilizzare detersivi aggressivi, spazzolini con setole metalliche o di nylon, e nemmeno utensili appuntiti o metallici quali coltelli, raschietti rigidi e simili. Essi potrebbero danneggiare le superfici.
- Non lavare in nessun caso il prodotto in lavastoviglie, poiché andrebbe distrutto.

#### **Pulire il serbatoio dell'acqua**

1. Spegnerne il prodotto ed estrarre l'alimentatore di corrente **9** dalla presa.
2. Lasciar raffreddare il prodotto.
3. Smaltire correttamente la miscela di acqua rimanente dal serbatoio dell'acqua **3**.
4. Inumidire un panno con un po' di aceto.
5. Rimuovere eventuali depositi di calcare, nonché residui di acqua e olio con il panno umido.
6. Risciacquare il serbatoio dell'acqua con acqua pulita.
7. Asciugare il serbatoio dell'acqua con un panno morbido.

#### **Pulire i componenti esterni**

1. Pulire la parte esterna del prodotto con un panno leggermente inumidito.
2. In seguito far asciugare completamente tutte le parti.



Il serbatoio dell'acqua deve essere pulito ogni 2-3 settimane.

## Conservazione

Prima di riporre il prodotto, tutti i pezzi devono essere completamente asciutti.

- Conservare sempre il prodotto in un luogo asciutto.
- Proteggere il prodotto dai raggi solari diretti.
- Conservare il prodotto in un luogo non accessibile ai bambini, chiuso in modo sicuro e a una temperatura tra 5 °C e 20 °C (temperatura ambiente).

## Dati tecnici

### Diffusore di aromi

Modello:	AX-1006-B/AX-1006-D
Assorbimento potenza:	12 W
Tensione d'ingresso:	24 V ===
Frequenza:	2,4 MHz
Classe di protezione:	II
Timer:	1h/3h/6h/ON (funzionamento continuo)
Cambio colore a LED:	7 colori
Dimensioni (A × D):	ca. 16,8 × 15,0 cm
Capacità dell'acqua:	ca. 300 ml
Temperatura dell'ambiente:	0-40 °C
Numero articolo:	802308

### Alimentatore di corrente

Nome del produttore:	Zhongshan city Lianyuan Electron Co.,Ltd
Numero di iscrizione al registro delle imprese:	914420003382021526
Indirizzo:	#1, 2nd Floor, Weihai Road, Nantou Town, 528427 Zhongshan City, Guangdong Province, PEOPLE'S REPUBLIC OF CHINA
Modello:	LY015AHV240050
Tensione d'ingresso:	100-240 V ~, 50/60 Hz
Tensione d'uscita:	24,0 V ===
Corrente d'uscita:	0,5 A

Potenza di uscita:	12,0 W
Rendimento medio in modo attivo:	83,0 %
Efficienza a basso carico (10 %):	77,3 % a 115 V ~ 68,5 % a 230 V ~
Potenza assorbita a carico zero:	0,10 W
Classe di protezione:	II
Lunghezza del cavo:	ca. 150 cm

## Dichiarazione di conformità



È possibile richiedere la dichiarazione CE di conformità all'indirizzo riportato nella scheda di garanzia.

## Smaltimento

### Smaltire l'imballaggio



Smaltire l'imballaggio differenziandolo. Gettare il cartone e la scatola nella raccolta di carta straccia, la pellicola nella raccolta dei materiali riciclabili.

### Smaltire il prodotto

(Applicabile nell'Unione europea e in altri Paesi europei con sistemi di raccolta differenziata)



#### **Non smaltire gli apparecchi dismessi nei rifiuti domestici!**

Qualora il prodotto non potesse essere più utilizzato, il consumatore è **obbligato per legge a smaltirlo come apparecchio dismesso separatamente dai rifiuti domestici**, per esempio presso un centro di raccolta comunale/di quartiere. In tal modo si garantisce che gli apparecchi dismessi vengano gestiti correttamente e si evitano ripercussioni negative sull'ambiente. Per questo motivo gli apparecchi elettronici sono contrassegnati dal simbolo cui sopra.



**Commercializzato da:**

AHG WACHSMUTH & KROGMANN MBH  
LANGE MÜHREN 1  
20095 HAMBURG  
GERMANY

**ASSISTENZA POST- VENDITA**

802308

La preghiamo di recarsi nel suo  
punto vendita **ALDI**

MODELLO:

AX-1006-B/AX-1006-D

10/2020

**3**  
**ANNI DI**  
**GARANZIA**