



Használati útmutató

Navodila za uporabo

AMBIANO

SKANDI BOTMIXER

PALIČNI MEŠALNIK SKANDI



Magyar 07
Slovensko. 27



QR kódokkal gyorsan és egyszerűen célba érni

Függetlenül attól, hogy **termékinformációkra**, **cserealkatrészekre** vagy **tartozékokra** van szüksége, vagy a **gyártói garanciát** vagy a **szervizhelyszínek** listáját szeretné megtekinteni vagy csak egy **videó útmutatót** nézne meg – QR kódunkkal mindezt könnyen megteheti.

Mi az a QR kód?

A QR (Quick Response – Gyors) kódok olyan grafikus kódok, amelyek egy okostelefon kamerával beolvashatók és amelyek pl. egy internet oldalra irányítják vagy elérhetőség adatokat tartalmaznak.

Előnyei: Nem kell begépelni az internet oldal URL webcímét vagy az elérhetőség adatokat!

Hogyan működik?

A QR kódok használatához olyan okostelefon szükséges, amely rendelkezik QR kód olvasóval és internetkapcsolattal is.

A QR kódolvasót rendszerint ingyen letöltheti okostelefonja alkalmazásboltjából.

Próbálja ki most

Olvassa be okostelefonjával a következő QR kódot és tudjon meg többet a megvásárolt ALDI termékről.

Az ALDI-szerviz oldala

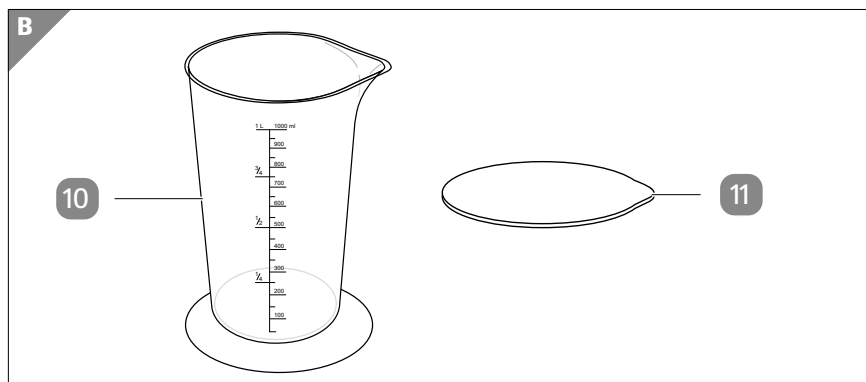
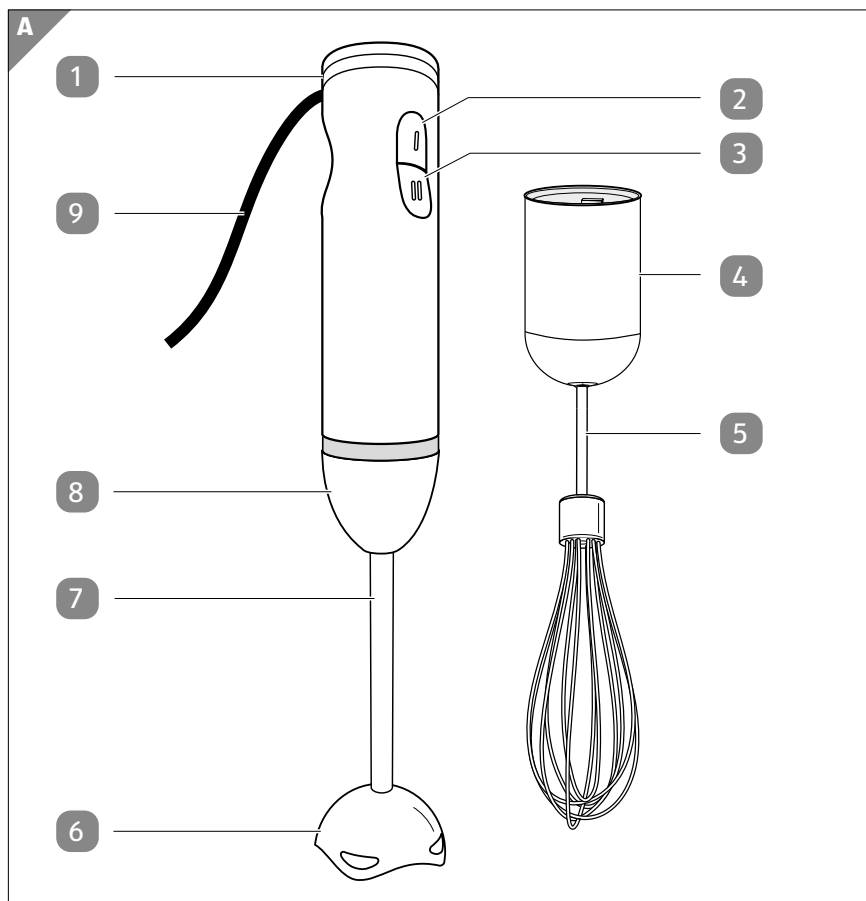
Minden itt megadott információ elérhető az ALDI-szerviz oldaláról is; amelyet a következő weboldalról érhet el: www.aldi-szervizpont.hu.

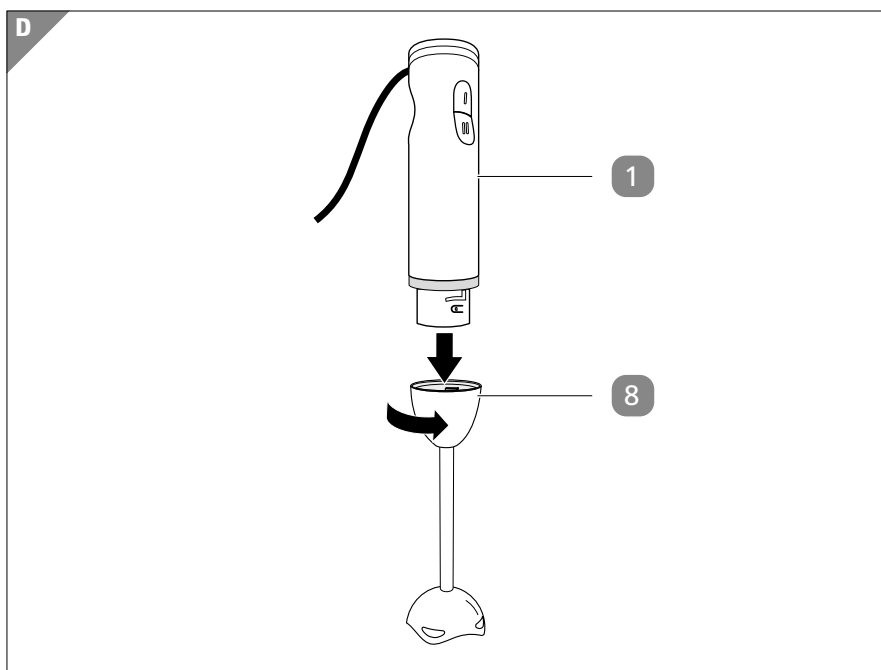
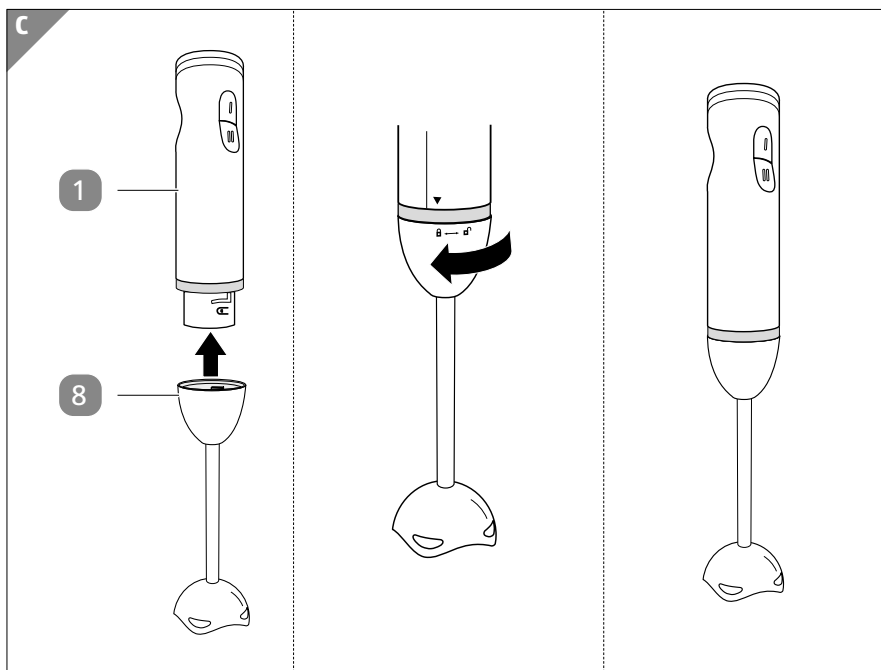


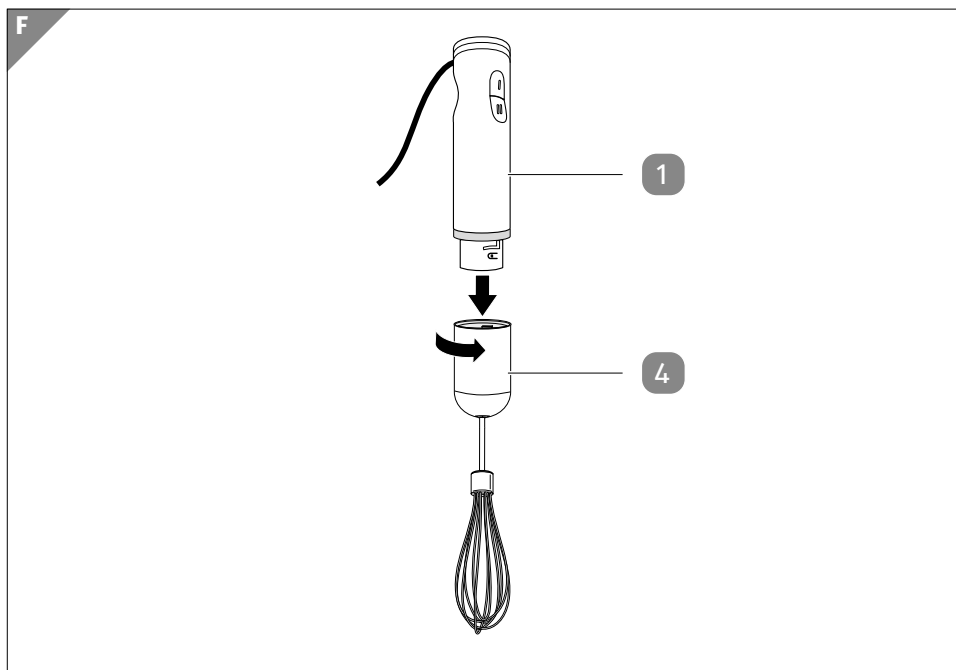
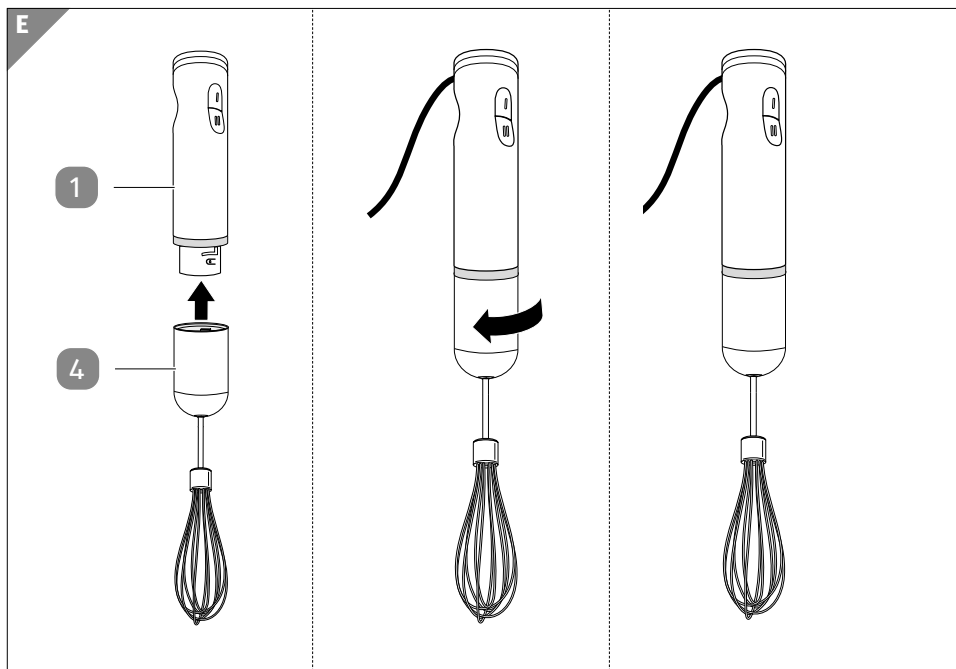
Tartalom

A csomag tartalma	4
Alkatrészek	8
Általános tudnivalók	9
Olvassa el és őrizze meg a használati útmutatót	9
Rendeltetésszerű használat	9
Jelmagyarázat	9
Biztonság	10
Megjegyzések magyarázata	10
Általános biztonsági utasítások	10
Első használatba vétel	16
A termék és a csomag tartalmának ellenőrzése	16
Alaptisztítás	16
Kezelés	17
A termék üzemének előkészítése	18
Használat	19
Hibakeresés	20
Tisztítás és ápolás.....	21
A motoros egység tisztítása	22
A pépesítőrud-rátét tisztítása.....	23
A habverőratét és a habverő tisztítása.....	23
A mérőedény tisztítása	24
Tárolás	24
Műszaki adatok	24
Megfelelőségi nyilatkozat	25
Leselejtezés	25
A csomagolás leselejtezése.....	25
A termék leselejtezése	25

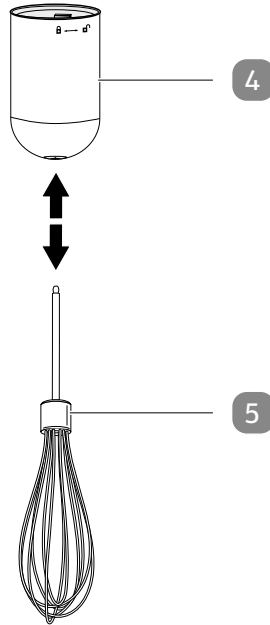
A csomag tartalma/Vsebina kompleta



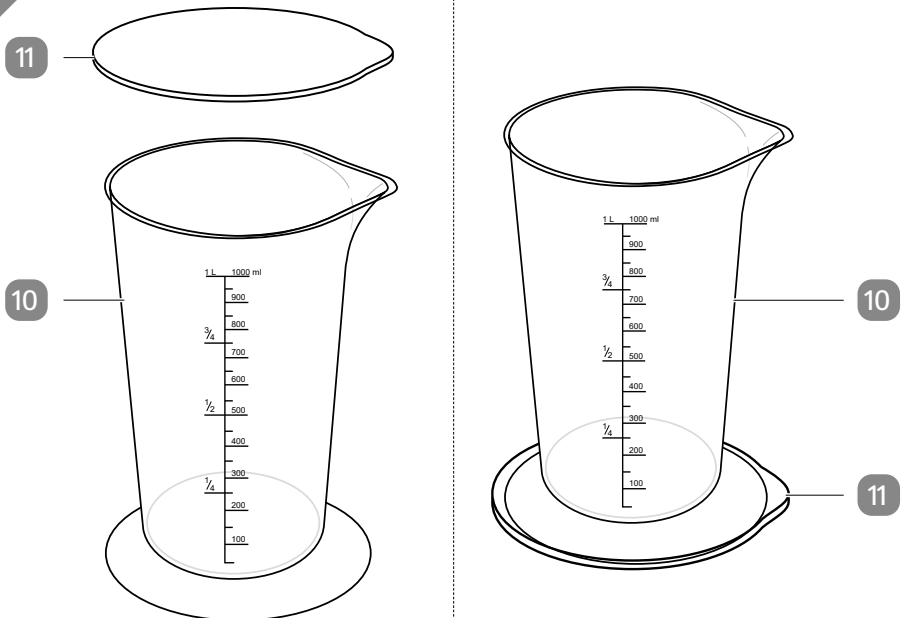




G



H



Alkatrészek

- 1 Motoros egység
- 2 „I. fokozat” főkapcsológombja
- 3 „II. fokozat” főkapcsológombja
- 4 Habverőráttét
- 5 Habverő
- 6 Pengeegység
- 7 Pépesítőrúd
- 8 Pépesítőrúd-rátét
- 9 Csatlakozókábel (hálózati csatlakozóval)
- 10 Mérőedény
- 11 Fedél

Általános tudnivalók

Olvassa el és őrizze meg a használati útmutatót



A használati útmutató a Skandi botmixerhez (a továbbiakban: „termék”) tartozik. Fontos tudnivalókat tartalmaz a termék használatával és kezelésével kapcsolatban.

A termék használata előtt olvassa el alaposan a használati útmutatót, különösen a biztonsági utasításokat. A használati útmutató figyelmen kívül hagyása súlyos sérülésekhez vagy a termék károsodásához vezethet.

A használati útmutató az Európai Unióban érvényes szabványok és szabályok alapján készült. Kövesse az adott országban érvényes irányelveket és törvényeket is.

Őrizze meg a használati útmutatót, hogy azt később is használhassa referenciaként. Ha a terméket továbbadja, feltétlenül mellékelje a használati útmutatót is.

Rendeltetészerű használat

A termék kizárólag az alábbi műveletekre szolgál:

- félig folyékony ételek (pl. mártások vagy levesek) pürésítésére;
- folyékony ételek kis intenzitású keverésére;
- porok folyékony ételekbe való belekeverésére;
- folyékony ételek (például tejszín vagy tojásfehérjehab) felverésére.

A termék kizárólag személyes használatra szolgál, ipari, kereskedelmi célú felhasználásra nem alkalmas.

A terméket kizárólag a használati útmutatónak megfelelően használja. Bármely más használat rendeltetésellenes használatnak minősül, anyagi kárt és/vagy személyi sérülést okozhat. A termék nem játékszer.

A gyártó és a forgalmazó a rendeltetésellenes vagy hibás használatból eredő károkért nem vállal felelősséget.

Jelmagyarázat

A használati útmutatóban, a terméken és a csomagoláson a következő jelöléseket használtuk.



Ez a jel az összeszereléssel és a használattal kapcsolatosan nyújt hasznos kiegészítő információkat.



Megfelelőségi nyilatkozat (lásd „Megfelelőségi nyilatkozat” c. fejezet): Az itt látható jellel ellátott termékek megfelelnek az Európai Gazdasági Térség összes vonatkozó közösségi jogszabályának.



A GS (Geprüfte Sicherheit – ellenőrzött biztonság) jelzés igazolja: A termék megfelel a német termékbiztonságról szóló törvénynek (Produktsicherheitsgesetz – ProdSG) és rendeltetészerű, normál módon történő használat esetén biztonságos.



Az üveg és a villa szimbólum olyan anyagokat és tárgyakat jelöl, amelyek alkalmasak élelmiszerekkel való érintkezésre, és amelyek szakszerű használat esetén nem bocsátanak ki káros anyagot az élelmiszerbe.



Ez a jel kettős érintésvédelemmel ellátott burkolattal rendelkező, és így a II. érintésvédelmi osztályba tartozó elektromos készülékeket jelöli.

Biztonság

Megjegyzések magyarázata

A használati útmutatóban a következő jelöléseket és jelzőszavakat használjuk.



Ez a jelölés/jelzőszó közepes kockázatú veszélyt jelöl, amelyet ha nem kerülnek el, súlyos, akár halálos sérüléshez vezethet.



Ez a jelölés/jelzőszó alacsony kockázatú veszélyt jelöl, amelyet ha nem kerülnek el, kisebb vagy közepesen súlyos sérülésekhez vezethet.



Ez a jelzőszó lehetséges anyagi károokra figyelmeztet.

Általános biztonsági utasítások



Áramütés veszélye!

A hibás elektromos csatlakoztatás, illetve a túl magas hálózati feszültség áramütéshez vezethet.

- Csak az adattáblán szereplő értékeknek megfelelő hálózati feszültségű csatlakozóaljzathoz csatlakoztassa a terméket.

- A terméket csak jól hozzáférhető csatlakozóaljzathoz szabad csatlakoztatni, hogy probléma esetén a terméket gyorsan le lehessen választani az elektromos hálózatról.
- Ne működtesse a terméket, ha sérüléseket lát rajta, vagy ha a hálózati kábel, illetve a hálózati csatlakozó meghibásodott.
- Ha a termék hálózati kábele sérült, a veszélyek megelőzése érdekében ki kell cseréltetni a gyártóval, az ügyfélszolgálattal vagy megfelelő képesítésű szakemberrel.
- Ne használja a terméket külső időkapcsoló órával vagy külön távirányítható rendszerrel.
- Ne merítse vízbe vagy más folyadékba magát a terméket, sem a hálózati kábelt vagy a hálózati csatlakozót.
- Soha ne fogja meg nedves kézzel a hálózati csatlakozót.
- A hálózati csatlakozót soha ne a hálózati kábelnél, hanem mindig a dugót fogva húzza ki az aljzatból.
- A készüléket soha ne szállítsa a hálózati kábelnél fogva.
- A terméket, a hálózati csatlakozót és a hálózati kábelt tartsa távol a nyílt lángtól és a forró felületektől.
- Úgy vezesse a hálózati kábelt, hogy senki ne essen el benne.
- A hálózati kábelt ne törje meg és ne rakja éles peremre.
- A terméket csak beltéri helyiségekben használja. Soha ne használja nedves helyen vagy esőben.
- Ne tegye olyan helyre a terméket, ahonnan kádba vagy mosdókagylóba eshet.
- Soha ne nyúljon az elektromos készülék után, ha az vízbe esett. Ilyen esetben azonnal húzza ki a hálózati csatlakozót a hálózati aljzatból.
- Ha nem használja a terméket, éppen tisztítja, vagy ha üzemzavar lép fel, húzza ki a hálózati csatlakozót a csatlakozóaljzatból.



Áramütés veszélye és tűzveszély!

A szakszerűtlen módosítások vagy javítások korlátozhatják a termék üzemeltetési biztonságát, ami áramütést vagy rövidzárlatot, következésképpen tüzet okozhat.

- Ne végezzen semmilyen módosítást a terméken.
- Ne végezzen önhatalmú javítási munkát a terméken.
- A karbantartást bízta képzett szakemberekre.
- Javításánál csak olyan alkatrészeket szabad használni, amelyek megfelelnek az eredeti készülékadatoknak. A termékben olyan elektromos és mechanikus részegységek találhatóak, melyek nélkülözhetetlenek a veszélyforrások elleni védelemhez.
- Nem érvényesíthető garancia és jótállási igény önhatalmúan végzett javításból, szakszerűtlen csatlakoztatásból és hibás kezeléssel eredő meghibásodás esetén.



Veszélyes a gyermekekre és a korlátozott fizikai, érzékszervi vagy mentális képességű személyekre (például az idősebb emberekre és azokra, akik nincsenek fizikai vagy szellemi képességeik teljes birtokában) vagy azon személyekre, akik nem rendelkeznek megfelelő tapasztalattal és tudással.

- A terméket csökkent fizikai, érzékelési vagy mentális képességű, illetve kellő tapasztalattal és tudással nem rendelkező személyek csak felügyelet mellett, vagy a termék biztonságos használatára vonatkozó tájékoztatás után használhatják, ha tisztában vannak a hozzá kapcsolódó veszélyekkel.
- A gyermekeket tartsa távol a terméktől és a csatlakozóvezetéktől.
- Gyermekek nem játszhatnak a termékkel.
- Gyermekek nem használhatják a terméket.

- Tisztítást és felhasználói karbantartást gyermekek nem végezhetnek.
- Ne hagyja felügyelet nélkül a csatlakozóaljzatra csatlakoztatott terméket.
- Ha nem használja tovább a terméket, mindig húzza ki a hálózati csatlakozót a csatlakozóaljzataból.
- Ne hagyja felügyelet nélkül a terméket a munkafelületen, függetlenül attól, hogy csatlakoztatva van-e csatlakozóaljzatra.
- A terméket gyermekektől elzárt helyen tárolja.
- Ne engedje, hogy a gyermekek a csomagolófóliával játszzanak. Játék közben belegabalyodhatnak és megfulladhatnak.



Sérülésveszély!

A pépesítőőrüd vágópengéi nagyon élesek lehetnek. A forgó vágópengék – különösen üzemelés közben – nagyon súlyos sérülést okozhatnak.

- Soha ne érjen pusztán kézzel a vágópengékhez.
- Soha ne nyúljon a forgó vágópengékhez.
- Csak akkor kapcsolja be a terméket, ha a pépesítőőrüd abban az edényben van, amelyben a pép készül.
- Helyezze a pépkészítésre szánt edényt stabil, sima felületre.
- Feltétlenül húzza ki a hálózati csatlakozót, és várja meg, míg a pengeegység teljesen leáll, mielőtt a pengeegységbe beszorult ételt eltávolítaná. A véletlenül mozgásba jövő vágópengék súlyos sérülést okozhatnak. Szükség esetén viseljen védőkesztyűt, ha beszorult ételt kell eltávolítania.
- Húzza ki a hálózati csatlakozót a pengeegység kézi tisztítása előtt.
- Húzza ki a hálózati csatlakozót rátétcsere előtt.
- Húzza ki a hálózati csatlakozót, ha nem szeretné tovább használni a terméket.



VIGYÁZAT!

Becsípődésveszély!

Ha belenyúl a forgó habverőbe, becsípődéses sérülést szenvedhet.

- Soha ne nyúljon a forgó habverőbe.
- Csak akkor kapcsolja be a terméket, ha a habverő abban az edényben van, amelyben az étel összekeverése vagy felferése történik.
- Helyezze az étel összekeverésére vagy felferésére szolgáló edényt stabil, sima felületre.
- Húzza ki a hálózati csatlakozót, és várja meg, míg a habverő teljesen leáll, mielőtt a habverőt megtisztítaná, vagy az abba beszorult ételt eltávolítaná.



VIGYÁZAT!

Sérülésveszély!

A termék szakszerűtlen vagy gondatlan használata sérülést okozhat.

- Ne használja a terméket forró ételekhez. A bőrre fröccsenő étel forrázási sérülést okozhat.
- Ügyeljen arra, hogy a termékbe működés közben ne lógjon bele a hosszú haja, sála vagy nyaklánc, ugyanis beszorulhatnak a forgó alkatrészekbe.

ÉRTESÍTÉS!

Meghibásodás veszélye!

A szakszerűtlen használat a termék károsodásához vezethet.

- A termék egy huzamban rövid ideig, legfeljebb 60 másodpercig használható. Soha ne üzemeltesse a terméket 60 másodpercnél tovább, és az egyes üzemeltetési fázisok között hagyja lehűlni, megakadályozva, hogy a termék túlmelegedjen, és ezáltal kár keletkezzen benne.

- A pépesítőrúd-rátétet ne használja szilárd ételekhez, illetve olyasmire, ami nem étel.
- Csak a mellékelt habverőt használja. Ne használjon más habverőt, dagasztókampót vagy egyéb tartozékot.
- Ügyeljen arra, hogy a csatlakozókábel ne érintkezzen forgó alkatrészekkel.
- A terméket kizárólag jól hozzáférhető, egyenes, száraz, hőálló és kellően stabil felületre helyezze. Ne helyezze a terméket a felület szélére vagy élére.
- Soha ne helyezze a terméket forró felületre vagy annak közelébe (tűzhelylap stb.).
- Ne érintse a hálózati kábelt forró alkatrészekhez.
- A terméket soha ne tegye ki magas hőmérsékletnek (fűtőtest stb.) és az időjárás viszontagságainak (eső stb.).
- Tisztításához ne használjon gőztisztítót. Egyéb esetben kárt tehet a termékben.
- Tisztítás céljából soha ne merítse a motoros egységet vízbe, és semmiképpen ne tegye mosogatógépbe, különben tönkremegy.
- Ne töltsön forró folyadékot a mérőedénybe.
- Ha a mérőedényt folyadékok pépesítésére vagy felferésére használja, töltsse fel a mérőedényt legfeljebb félig, megakadályozandó, hogy a centrifugális erő hatására a folyadék kifröccsenjen a mérőedényből.
- Ne használjon fémeszközt a mérőedény ürítésére. Ehelyett használjon műanyag vagy szilikonspatulát, hogy megakadályozza a mérőedény felületének karcolódását.
- Ne használja tovább a terméket, ha műanyag részein repedés vagy vetemedés látható, esetleg deformálódott. A termék sérült alkatrészeit kizárólag eredeti, az adott termékhez való pótalkatrészekkel pótolja.

Első használatba vétel

A termék és a csomag tartalmának ellenőrzése

ÉRTESÍTÉS!

Meghibásodás veszélye!

Ha a csomagolást figyelmetlenül, éles késsel vagy más hegyes tárggyal nyitja ki, akkor a termék könnyen megsérülhet.

– A csomagolás kinyitásakor nagyon óvatosan járjon el.

1. Vegye ki a terméket a csomagolásból.
2. Ellenőrizze, hogy a csomag hiánytalan-e (lásd **A** és **B ábra**).
3. Ellenőrizze, hogy nem láthatók-e sérülések a terméken vagy bármely alkatrészén. Amennyiben igen, ne használja a terméket. Forduljon a forgalmazójához.

Alaptisztítás

1. Távolítsa el a csomagolóanyagot és az összes védőfóliát.
2. Az első használat előtt tisztítsa meg a termék minden részét a „Tisztítás és ápolás” című fejezetben leírtak szerint. Ez különösen az ételekkel érintkezésbe kerülő alkatrészekre érvényes, ezek a következők:
 - pépesítőrúd-rátét **8**
 - habverőráttét **4** habverővel **5**
 - mérőedény **10**

Kezelés



Sérülésveszély!

A pépesítőrúd vágópengéi nagyon élesek lehetnek. A forgó vágópengék – különösen üzemelés közben – nagyon súlyos sérülést okozhatnak.

- Soha ne érjen pusztá kézzel a vágópengékhez.
- Soha ne nyúljon a forgó vágópengékhez.
- Csak akkor kapcsolja be a terméket, ha a pépesítőrúd abban az edényben van, amelyben a pép készül.
- Helyezze a pépkészítésre szánt edényt stabil, sima felületre.
- Feltétlenül húzza ki a hálózati csatlakozót, és várja meg, míg a pengeegység teljesen leáll, mielőtt a pengeegységbe beszorult ételt eltávolítaná. A véletlenül mozgásba jövő vágópengék súlyos sérülést okozhatnak. Szükség esetén viseljen védőkesztyűt, ha beszorult ételt kell eltávolítania.
- Húzza ki a hálózati csatlakozót a pengeegység kézi tisztítása előtt.
- Húzza ki a hálózati csatlakozót rátétcsere előtt.
- Húzza ki a hálózati csatlakozót, ha nem szeretné tovább használni a terméket.



Becsípődésveszély!

Ha belenyúl a forgó habverőbe, becsípődéses sérülést szenvedhet.

- Soha ne nyúljon a forgó habverőbe.
- Csak akkor kapcsolja be a terméket, ha a habverő abban az edényben van, amelyben az étel összekeverése vagy felverése történik.
- Helyezze az étel összekeverésére vagy felverésére szolgáló edényt stabil, sima felületre.

- Húzza ki a hálózati csatlakozót, és várja meg, míg a habverő teljesen leáll, mielőtt a habverőt megtisztítaná, vagy az abba beszorult ételt eltávolítaná.

ÉRTESÍTÉS!

Meghibásodás veszélye!

A szakszerűtlen használat a termék károsodásához vezethet.

- A termék egy huzamban rövid ideig, legfeljebb 60 másodpercig használható. Soha ne üzemeltesse a terméket 60 másodpercnél tovább, és az egyes üzemeltetési fázisok között hagyja lehűlni, megakadályozva, hogy a termék túlmelegedjen, és ezáltal kár keletkezzen benne.
- A pépesítőrudat ne használja szilárd ételekhez, illetve olyasmire, ami nem étel.
- Csak a mellékelt habverőt használja. Ne használjon más habverőt, dagasztókampót vagy egyéb tartozékot.

A termék üzemének előkészítése

A terméket két rátéttel szállítjuk, amelyek igény szerint a motoros egységhez csatlakoztathatók. A pépesítőrud-rátét félig folyékony ételek (pl. mártások és levesek) pürésítésére használható. A habverőrávét többek között a folyékony ételek kis intenzitású keverésére vagy például tejszín felverésére használható.

A rátét felhelyezése

1. Fogja meg a motoros egységet **1** az egyik kezével.
2. Helyezze fel a megfelelő rátétet **4** / **8** a másik kezével a motoros egységre (lásd **C** és **E ábra**).
3. Forgassa el a rátétet a **6** szimbólum irányába, míg hallhatóan be nem kattann.

A rátét levétele

1. Fogja meg a motoros egységet **1** az egyik kezével.
2. Fordítsa el a felhelyezett rátétet **4** / **8** a **7** szimbólum irányába, és húzza le (lásd **D** és **F ábra**).

A habverő behelyezése

1. Fogja meg a habverőráttétet **4** az egyik kezével.
2. Dugja a habverőt **5** a másik kezével a habverőráttét habverőtartójába, amíg hallhatóan a helyére nem kattán (lásd **G ábra**).
3. Ellenőrizze a habverő stabil illeszkedését.

A habverő levétele

1. Fogja meg a habverőráttétet **4** az egyik kezével.
2. Húzza ki a habverőt **5** a másik kezével a habverőtartóból (lásd **G ábra**).

Használat



A terméknek két sebességfokozata van. Az „I. fokozat” főkapcsológombjával **2** a terméket az alacsonyabb sebességfokozaton üzemeltetheti. Ha működésbe hozza a „II. fokozat” főkapcsológombját **3**, a termék a magasabb sebességfokozaton fog üzemelni (lásd **A ábra**).

A pépesítőrud-rátét használata

1. Csatlakoztassa a pépesítőrud-rátétet **8** a motoros egységre **1**.
2. Töltse meg a mérőedényt **10** vagy egy másik edényt a kívánt összetevőkkel.
3. Csatlakoztassa a csatlakozókábel **9** hálózati csatlakozóját az előírásoknak megfelelően telepített csatlakozóaljzatba.
4. Irányítsa a pépesítőrudat **7** a megfelelő edénybe.
5. Működtesse a megfelelő főkapcsológombot **2/3** a kívánt sebességfokozaton, és tartsa a gombot nyomva.
6. Engedje el a főkapcsológombot a pépesítési művelet leállításához.

A habverőráttét használata

1. Csatlakoztassa a habverőráttétet **4** a motoros egységre **1**, és a habverőt **5** a habverőráttétre.
2. Töltse meg a mérőedényt **10** vagy egy másik edényt a kívánt összetevőkkel.
3. Csatlakoztassa a csatlakozókábel **9** hálózati csatlakozóját az előírásoknak megfelelően telepített csatlakozóaljzatba.
4. Irányítsa a habverőt a megfelelő edénybe.
5. Működtesse a megfelelő főkapcsológombot **2/3** a kívánt sebességfokozaton, és tartsa a gombot nyomva.
6. Engedje el a főkapcsológombot a habverővel végzett művelet leállításához.



A mérőedény levehető fedéllel **11** rendelkezik (lásd **B és H ábra**). A fedélnek kettős funkciója van. Nemcsak a mérőedény lezárására szolgál, hanem csúszásgátló talplemezként a mérőedény alsó részére is rögzíthető.

Hibakeresés

Probléma	Lehetséges ok	Megoldás
A termék az egyik főkapcsológomb 2 / 3 megnyomására sem indul el.	A termék nincs csatlakoztatva az elektromos hálózatra.	Csatlakoztassa a csatlakozókábel 9 hátlózeti csatlakozóját a csatlakozóaljzatba.
	A megfelelő főkapcsológomb nem lett kellőképpen megnyomva.	Nyomja meg erősebben a főkapcsológombot.
	A megfelelő rátét nem lett megfelelően csatlakoztatva.	Csatlakoztassa megfelelően a rátétet.
A behelyezett habverő 5 mozgása nem stabil.	A habverő nem lett megfelelően behelyezve a habverőtartóba.	Helyezze be megfelelően a habverőt a habverőtartóba.
	A habverő elhajlott.	Ebben az esetben a komplett habverőt ki kell cserélni.
A pépesítési teljesítmény gyenge.	A pengeegység 6 vágópengéi tompák.	A vágópengék nem cserélhetők. Ebben az esetben a komplett pépesítőrúd-rátétet 8 ki kell cserélni.

Tisztítás és ápolás



Sérülésveszély!

A pépesítőrúd-rátét vágópengéi nagyon élesek lehetnek. Különösen az éppen üzemelő forgó pengék nagyon súlyos sérülést okozhatnak.

- Soha ne érjen pusztá kézzel a vágópengékhez.
- Soha ne nyúljon a forgó vágópengékhez.
- Csak akkor kapcsolja be a terméket, ha a pépesítőrúd vízzel töltött mérőedénybe van merítve.
- Feltétlenül húzza ki a hálózati csatlakozót, és várja meg, míg a pengeegység teljesen leáll, mielőtt a pengeegységbe beszorult ételt eltávolítaná. A véletlenül mozgásba jövő vágópengék súlyos sérülést okozhatnak. Szükség esetén viseljen védőkesztyűt, ha beszorult ételt kell eltávolítania.
- Húzza ki a hálózati csatlakozót a pengeegység kézi tisztítása előtt.



Becsípődésveszély!

Ha belenyúl a forgó habverőbe, becsípődéses sérülést szenvedhet.

- Soha ne nyúljon a forgó habverőbe.
- Csak akkor kapcsolja be a terméket, ha a habverő vízzel töltött mérőedénybe van merítve.
- Húzza ki a hálózati csatlakozót, és várja meg, míg a habverő teljesen leáll, mielőtt a habverőt kézzel megtisztítaná, vagy az abba beszorult ételt eltávolítaná.

ÉRTESÍTÉS!

Meghibásodás veszélye!

A szakszerűtlen használat a termék károsodásához vezethet.

- A termék egy huzamban rövid ideig, legfeljebb 60 másodpercig használható. Soha ne üzemeltesse a terméket 60 másodpercnél tovább, és az egyes üzemeltetési fázisok között hagyja lehűlni, megakadályozva, hogy a termék túlmelegedjen, és ezáltal kár keletkezzen benne.

ÉRTESÍTÉS!

Rövidzárlat veszélye!

A motoros egység készülékébe beszivárgó víz vagy más folyadék rövidzárlatot okozhat.

- Soha ne merítse a motoros egységet vízbe vagy más folyadékba.
- Ügyeljen arra, hogy ne kerüljön víz vagy más folyadék a motoros egység készülékébe.

ÉRTESÍTÉS!

Meghibásodás veszélye!

A szakszerűtlen használat a termék károsodásához vezethet.

- Ne használjon agresszív tisztítószerket, fém- vagy műanyag sörtéjű kefét, valamint éles, fém tisztítóeszközt, például kést, kemény kaparót vagy más hasonló tárgyat. Ezek ugyanis károsíthatják a felületet.
- A motoros egységet semmi esetre se tegye mosogatógépbe, különben tönkremegy.

A motoros egység tisztítása

1. Tisztítás előtt húzza ki a hálózati csatlakozót.
2. Hagyja teljesen lehűlni a terméket.
3. Vegye le a csatlakoztatott pépesítőrúd-rátétet **8**, ill. habverőrártétet **4** a motoros egységről **1**.

4. Enyhén nedves ruhával törölje át a motoros egységet. Utána mindig hagyja teljesen megszáradni a motoros egységet.

A pépesítőrúd-rátét tisztítása

1. Csatlakoztassa a pépesítőrúd-rátétet **8** megfelelően a motoros egységre **1**.
2. Töltse fel a mérőedényt **10** körülbelül félig tiszta vízzel.
3. Csatlakoztassa a terméket a csatlakozóaljzathoz.
4. Merítse a pépesítőrudat **7** a mérőedénybe.
5. Működtesse a megfelelő főkapcsológombot **2/3** a kívánt sebességfokozaton, és tartsa a gombot nyomva.
A vágópengék forgásának következtében a pengeegységre **6** tapadt ételmaradékok eltávolíthatók.
Ha további ételmaradék tapad a pépesítőrúdra, kézi tisztításra lesz szükség.
6. A további tisztítási lépések előtt húzza ki a hálózati csatlakozót a csatlakozóaljzathoz.
7. Távolítsa el a pengeegységben rekedt ételmaradékot mosókefével vagy szivaccsal. Kerülje a vágópengék közvetlen bőrrel való érintkezését. Szükség esetén viseljen védőkesztyűt.
8. Törölje le a pépesítőrúd-rátét és a pépesítőrúd felső részét enyhén benedvesített ruhával.
9. Hagyja a termék minden részét teljesen megszáradni.

A habverőrátét és a habverő tisztítása

1. Csatlakoztassa a habverőrátétet **4** a motoros egységre **1**, és a habverőt **5** a habverőrátétre.
2. Töltse fel a mérőedényt **10** körülbelül félig tiszta vízzel.
3. Csatlakoztassa a terméket a csatlakozóaljzathoz.
4. Merítse a habverőt a mérőedénybe.
5. Működtesse a megfelelő főkapcsológombot **2/3** a kívánt sebességfokozaton, és tartsa a gombot nyomva.
A habverő forgásának következtében a habverőre tapadt ételmaradékok eltávolíthatók.
Ha további ételmaradék tapad a habverőre, kézi tisztításra lesz szükség.
6. A további tisztítási lépések előtt húzza ki a hálózati csatlakozót a csatlakozóaljzathoz.
7. Adott esetben vegye le a habverőt a habverőrátétről (lásd **G ábra**).
8. Távolítsa el a habverőn rekedt ételmaradékot mosókefével vagy szivaccsal.
9. Törölje le a habverőrátét felső részét enyhén benedvesített ruhával.
10. Hagyja a termék minden részét teljesen megszáradni.



A pépesítőrúd-rátét, a habverőráttét, a habverő és mérőedény tisztítható mosogatógépben. A motoros egységet nem szabad a mosogatógépbe helyezni.

A mérőedény tisztítása

1. Mossa ki a mérőedényt **10** és a fedelet **11** meleg vízzel és adott esetben kevés mosogatószerrel.
2. Törölje le a mérőedényt és a fedelet puha törülőkendővel.



A karotintartalmú élelmiszerek – pl. paradicsom, paprika, sárgarépa, curry – elszínezhetik a műanyag részeket. Az elszíneződés kis étolajjal (pl. napraforgóolaj) eltávolítható. Öntse az étolajat egy darabka háztartási papírtörülőre, és dörzsölje át az elszíneződött részeket az olajjal. Az olaj feloldja az elszíneződést. Ezután öblítse le a műanyag részeket, majd törölje őket szárazra.

Tárolás

Csak akkor rakja el, ha minden része teljesen száraz.

- A terméket mindig száraz helyen tartsa.
- Óvja a terméket a közvetlen napsugárzástól.
- A terméket gyermekek számára nem elérhető helyen, biztonságosan elzárva, 5 °C és 20 °C közötti hőmérsékleten (szobahőmérsékleten) tárolja.

Műszaki adatok

Modell:	986-S-W
Tápfeszültség:	230 V~, 50 Hz
Teljesítmény:	800 W
Érintésvédelmi osztály:	II
Sebességfokozatok:	2
Rövid ideig tartó üzemeltetés:	max. 60 s
Kábelhossz csatlakozódugóval együtt:	kb. 80 cm
Cikkszám:	804420

Megfelelőségi nyilatkozat



Mi, az AHG Wachsmuth & Krogmann mbH (székhely: Lange Mühren 1, 20095 Hamburg, Németország), kizárólagos felelősségünk tudatában kijelentjük, hogy a fent megnevezett termék a megadott EU-irányelvek alapvető követelményeinek megfelel. Az EU-megfelelőségi nyilatkozatot szükség esetén kérje a jótállási adatlapon feltüntetett gyártói címen.

Leselejtezés

A csomagolás leselejtezése



A csomagolást szétválogatva tegye a hulladékba. A kartont és papírt a papír, a fóliát a műanyag szelektív hulladékgyűjtőbe tegye.

A termék leselejtezése

(Az Európai Unión belül alkalmazandó, illetve azokban az országokban, ahol van szelektív hulladékgyűjtés)



A leselejtezett készülék nem kerülhet a háztartási hulladékok közé!

Amennyiben a termék használhatatlanná válik, a **törvény előírásai szerint minden felhasználó köteles a háztartási hulladéktól elkülöníteni**, és leadni a legközelebbi gyűjtőállomáson. Így biztosítható a kidobott készülékek szakszerű újrahasznosítása, és megelőzhető a környezet károsítása. Ezért vannak ellátva az elektromos készülékek az itt látható jelöléssel.

Kazalo

Vsebina kompleta	4
Komponente.....	28
Hitro in preprosto do cilja s kodami QR	29
Splošno	30
Preberite in shranite navodila za uporabo.....	30
Namenska uporaba.....	30
Razlaga znakov	30
Varnost	31
Razlaga napotkov	31
Splošni varnostni napotki	31
Prva uporaba	37
Preverite izdelek in vsebino kompleta	37
Osnovno čiščenje	37
Uporaba.....	37
Priprava delovanja	39
Uporaba.....	40
Iskanje in odpravljanje napak	41
Čiščenje in nega	41
Čiščenje motorne enote.....	43
Čiščenje paličnega mešalnika	43
Čiščenje nastavka za žično metlico in žične metlice.....	44
Čiščenje merilne posodice.....	44
Shranjevanje	44
Tehnični podatki	45
Izjava o skladnosti	45
Odlaganje med odpadke	45
Odlaganje embalaže med odpadke	45
Odlaganje izdelka med odpadke	45

Komponente

- 1 Motorna enota
- 2 Tipka vklop/izklop „stopnja I“
- 3 Tipka vklop/izklop „stopnja II“
- 4 Nastavek za žično metlico
- 5 Žična metlica
- 6 Rezila
- 7 Palični mešalnik
- 8 Nastavek za palični mešalnik
- 9 Priključni kabel (z električnim vtičem)
- 10 Merilna posodica
- 11 Pokrov

Hitro in preprosto do cilja s kodami QR

Ne glede na to, ali potrebujete **informacije o izdelkih, nadomestne dele, dodatno opremo**, podatke o **garancijah izdelovalcev** ali **servisih** ali si želite udobno ogledati **videoposnetek z navodili** – s kodami QR boste zlahka na cilju.

Kaj so kode QR?

Kode QR (QR = Quick Response oziroma hiter odziv) so grafične kode, ki jih je mogoče prebrati s kamero pametnega telefona in na primer vsebujejo povezavo do spletne strani ali kontaktne podatke.

Prednost za vas: Ni več nadležnega prepisovanja spletnih naslovov ali kontaktnih podatkov!

Postopek:

Za optično branje kode QR potrebujete le pametni telefon, nameščen program (bralnik) za branje kod QR ter povezavo z internetom.

Bralniki kod QR so praviloma na voljo za brezplačen prenos iz spletne trgovine s programi (aplikacijami) vašega pametnega telefona.

Preizkusite zdaj

S pametnim telefonom preprosto optično preberite naslednjo kodo QR in izvedite več o Hoferjevem izdelku, ki ste ga kupili.

Hoferjev storitveni portal

Vse zgoraj navedene informacije so na voljo tudi na Hoferjevem storitvenem portalu na spletnem naslovu www.hofer-servis.si.



Pri uporabi bralnika kod QR lahko nastanejo stroški povezave z internetom, kar je odvisno od vrste vaše naročnine.

Splošno

Preberite in shranite navodila za uporabo



Ta navodila za uporabo spadajo k temu paličnemu mešalniku SKANDI (v nadaljevanju imenovan samo „izdelek“). Vsebujejo pomembne informacije o začetku uporabe in ravnanju z izdelkom.

Pred začetkom uporabe izdelka skrbno in v celoti preberite navodila za uporabo, zlasti varnostne napotke. Neupoštevanje navodil za uporabo lahko privede do hudih telesnih poškodb ali škode na izdelku.

Osnova navodil za uporabo so standardi in predpisi, ki veljajo v Evropski uniji. V tujini upoštevajte tudi predpise in zakone posamezne države.

Navodila za uporabo shranite za primer kasnejše uporabe. Če izdelek izročite tretjim osebam, jim hkrati z njim obvezno izročite ta navodila za uporabo.

Namenska uporaba

Izdelek je zasnovan izključno za naslednje uporabe:

- za piriranje poltekočih živil (npr. omak ali juh);
- za fino mešanje tekočih živil;
- za primešanje praška v tekoča živila;
- za stepanje tekočih živil (npr. smetana ali beljakov sneg).

Izdelek je namenjen izključno za zasebno uporabo in ni primeren za poslovne namene.

Izdelek uporabljajte samo na način, opisan v teh navodilih za uporabo. Kakršna koli drugačna uporaba velja za nenamensko in lahko povzroči materialno škodo ali celo telesne poškodbe. Izdelek ni igrača.

Proizvajalec ali prodajalec ne prevzemata nobenega jamstva za škodo, nastalo zaradi nenamenske ali napačne uporabe.

Razlaga znakov

V teh navodilih za uporabo, na izdelku ali embalaži so uporabljeni naslednji simboli.



Ta simbol podaja koristne dodatne informacije o sestavljanju ali uporabi.



Izjava o skladnosti (glejte poglavje „Izjava o skladnosti“): Izdelki, označeni s tem simbolom, izpolnjujejo vse predpise Skupnosti v Evropskem gospodarskem prostoru, ki jih je treba upoštevati.



Znak preverjene varnosti GS (Geprüfte Sicherheit = preizkušena varnost) potrjuje: Izdelek je skladen z določbami zakona o varnosti izdelkov (ProdSG) ter je varen za uporabo pri namenski in predvideni uporabi.



Symbol s kozarcem in vilicami označuje materiale in predmete, ki so primerni za stik z živili in ki pri pravilni uporabi ne oddajajo škodljivih snovi živilom.



Ta simbol označuje električne naprave z dvojno izoliranim ohišjem, ki spadajo v razred zaščite II.

Varnost

Razlaga napotkov

V navodilih za uporabo se uporabljajo naslednji simboli in opozorilne besede.



OPOZORILO!

Ta opozorilni simbol/opozorilna beseda označuje nevarnost s srednjo stopnjo tveganja, zaradi katere lahko, če se ji ne izognemo, pride do smrti ali hudih telesnih poškodb.



POZOR!

Ta opozorilni simbol/opozorilna beseda označuje nevarnost z nizko stopnjo tveganja, zaradi katere lahko, če se ji ne izognemo, pride do lažjih ali zmernih telesnih poškodb.

OBVESTILO!

Ta signalna beseda opozarja na možnost materialne škode.

Splošni varnostni napotki



OPOZORILO!

Nevarnost električnega udara!

Pomanjkljiva električna napeljava ali previsoka električna napetost lahko povzročita udar električnega toka.

- Izdelek priključite le, če se električna napetost električne vtičnice ujema s podatki na tipski ploščici naprave.

- Izdelek priklopite samo v lahko dostopno električno vtičnico, da ga boste v primeru okvare lahko hitro izklopili iz električnega omrežja.
- Izdelka ne uporabljajte, če so na njem vidne poškodbe ali sta poškodovana električni kabel oz. električni vtič.
- Če je poškodovan električni kabel izdelka, ga mora zamenjati proizvajalec, njegova poprodajna podpora ali druga primerno usposobljena oseba, da ne pride do nevarnosti.
- Izdelka ne uporabljajte z zunanjo stikalno uro ali ločenim sistemom za daljinsko upravljanje.
- Izdelka, električnega kabla ali električnega vtiča ne potaplajte v vodo ali druge tekočine.
- Električnega vtiča se nikoli ne dotikajte z vlažnimi rokami.
- Električnega vtiča nikoli ne vlecite iz vtičnice za električni kabel, temveč vedno primite za električni vtič.
- Električnega kabla nikoli ne uporabljajte kot ročaj za prenašanje izdelka.
- Izdelka, električnega vtiča in električnega kabla ne izpostavljajte bližini ognja in vročih površin.
- Električni kabel položite tako, da se obenj ne bo mogel nihče spotakniti.
- Električnega kabla ne prepogibajte in ne polagajte čez ostre robove.
- Izdelek uporabljajte le v notranjih prostorih. Nikoli ga ne uporabljajte v vlažnih prostorih ali na dežju.
- Izdelek vedno shranjujte tako, da ne more pasti v kopalno kad ali umivalnik.
- Električne naprave ne prijemajte oziroma ne segajte za njo, če pade v vodo. V tem primeru takoj izvlecite električni vtič iz električne vtičnice.
- Če izdelka ne uporabljate, ga čistite ali če pride do okvare, izvlecite električni vtič iz električne vtičnice.

**OPOZORILO!****Nevarnost električnega udara ali požara!**

Nestrokovne spremembe ali nestrokovno popravilo lahko negativno vplivajo na varnost uporabe izdelka, kar lahko privede do električnega udara ali kratkega stika ter posledično do požara.

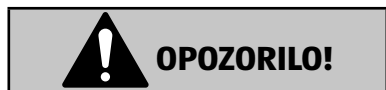
- Na izdelku ne izvajajte sprememb.
- Izdelka ne popravljajte sami.
- Popravilo prepustite usposobljenemu strokovnjaku.
- Pri popravilih smete uporabiti le dele, ki ustrezajo prvotnim podatkom o napravi. V tem izdelku so električni in mehanski deli, ki so nujno potrebni za zaščito pred viri nevarnosti.
- V primeru samostojno izvedenih popravil, neustreznega priklopa ali nepravilne uporabe bodo jamstveni in garancijski zahtevki zavrjeni.

**OPOZORILO!**

Nevarnosti za otroke in osebe z zmanjšanimi telesnimi, zaznavnimi ali duševnimi sposobnostmi (na primer ljudi z delnimi telesnimi okvarami, starejše osebe z zmanjšanimi telesnimi in duševnimi sposobnostmi) ali s pomanjkanjem izkušenj in znanja.

- Ta izdelek lahko uporabljajo osebe z zmanjšanimi telesnimi, zaznavnimi ali duševnimi sposobnostmi ali s pomanjkanjem izkušenj ali znanja, če so pri tem pod nadzorom ali so bile seznanjene z varno uporabo izdelka in razumejo posledične nevarnosti.
- Otrokom ne dovolite v bližino izdelka in priključnega kabla.
- Otroci se ne smejo igrati z izdelkom.
- Otroci izdelka ne smejo uporabljati.
- Otroci ne smejo čistiti in vzdrževati izdelka.
- Izdelka ne puščajte brez nadzora, dokler je priključen na električno vtičnico.

- Vedno izvlecite električni vtič iz električne vtičnice, ko izdelka ne uporabljate več.
- Izdelka ne puščajte brez nadzora ležati na delovni površini, ne glede na to, ali je priključen na električno vtičnico ali ne.
- Izdelek hranite na otrokom nedostopnem mestu.
- Ne dovolite otrokom, da bi se igrali z embalažno folijo. Otroci se lahko pri igranju zapletejo vanj in se zadušijo.



Nevarnost telesnih poškodb!

Rezila paličnega mešalnika so zelo ostra. Zlasti med delovanjem lahko vrteča se rezila povzročijo zelo hude telesne poškodbe.

- Rezil se nikoli ne dotikajte z golimi rokami.
- Nikoli ne posegajte v vrteča se rezila.
- Izdelek vklopite šele, ko je palični mešalnik v posodi, v kateri mešate.
- Postavite posodo, v kateri mešate, na stabilno in ravno površino.
- Obvezno izvlecite električni vtič iz električne vtičnice in počakajte, da se mehanizem z rezili popolnoma zaustavi, preden iz mehanizma z rezili odstranite zataknjena živila. Nenamerni zagon rezil lahko povzroči zelo hude telesne poškodbe. Po potrebi uporabljajte zaščitne rokavice, ko odstranjujete zataknjena živila.
- Pred ročnim čiščenjem mehanizma z rezili izvlecite električni vtič iz električne vtičnice.
- Pred zamenjavo nastavkov izvlecite električni vtič iz vtičnice.
- Če izdelka ne želite več uporabljati, izvlecite električni vtič iz električne vtičnice.

**POZOR!****Nevarnost stiskov!**

Če posežete v vrtečo se žično metlico, lahko to povzroči zmečkanine.

- Nikoli ne segajte v vrtečo se žično metlico.
- Izdelek vklopite šele, ko je žična metlica v posodi, v kateri živila mešate ali stepate.
- Postavite posodo, v kateri živila mešate ali stepate, na stabilno in ravno površino.
- Izvlecite električni vtič iz električne vtičnice in počakajte, da se žična metlica popolnoma zaustavi, preden žično metlico očistite ali iz žične metlice odstranite zataknjena živila.

**POZOR!****Nevarnost telesnih poškodb!**

Neppravilno ali malomarno ravnanje z izdelkom lahko povzroči telesne poškodbe.

- Izdelka nikoli ne uporabljajte za vroča živila. Obrizgi lahko ob stiku s kožo povzročijo oparine.
- Pazite, da dolgi lasje, šali ali ogrlice med delovanjem ne visijo v območje izdelka. Lahko se zapletejo v vrteče se dele.

OBVESTILO!**Nevarnost poškodb!**

Neppravilno ravnanje z izdelkom lahko izdelek poškoduje.

- Izdelek je zasnovan za kratkotrajno delovanje najv. 60 sekund. Izdelka nikoli ne uporabljajte dlje kot 60 sekund in pustite, da se izdelek med posameznimi delovnimi fazami ohladi, da preprečite, da se izdelek pregreje in se zaradi tega poškoduje.
- Nastavka za palični mešalnik ne uporabljajte za čvrsta živila ali stvari, ki niso živila.

- Uporabljajte samo priloženo žično metlico. Ne uporabljajte drugih žičnih metlic, kavljev za testo ali drugega pribora.
- Pazite, da priključni kabel ne pride v stik z vrtečimi se deli.
- Izdelek odlagajte samo na zlahka dostopno, ravno, suho, proti vročini odporno in dovolj stabilno površino. Izdelka ne odlagajte na rob površine.
- Izdelka nikoli ne postavljajte na ali v bližino vročih površin (plošče štedilnika itd.).
- Poskrbite, da električni kabel ne pride v stik z vročimi deli.
- Izdelka nikoli ne izpostavljajte visokim temperaturam (grelniki itd.) ali vremenskim vplivom (dež itd.).
- Za čiščenje ne uporabljajte parnega čistilnika. Sicer ga lahko poškodujete.
- Motorne enote za čiščenje nikoli ne potaplajte v vodo in je ne dajajte v pomivalni stroj. S tem bi jo uničili.
- V merilno posodico ne vlivajte vročih tekočin.
- Če merilno posodico uporabljate za piriranje oz. stepanje tekočin, napolnite merilno posodico najv. do polovice, da preprečite, da zaradi centrifugalne sile tekočina brizga iz merilne posodice.
- Za praznjenje merilne posodice ne uporabljajte kovinskih orodij. Namesto tega uporabljajte plastično ali silikonsko lopatico, da preprečite praske na površini merilne posodice.
- Izdelka ne uporabljajte več, če so na njegovih plastičnih sestavnih delih praske oz. razpoke ali če so ti deli deformirani. Zagotovite, da bodo sestavni deli zamenjani samo z originalnimi nadomestnimi deli.

Prva uporaba

Preverite izdelek in vsebino kompleta

OBVESTILO!

Nevarnost poškodb!

Če embalažo neprevidno odprete z ostrim nožem ali drugimi koničastimi predmeti, lahko hitro poškodujete izdelek.

- Embalažo odpirajte zelo previdno.
 1. Vzemite izdelek iz embalaže.
 2. Preverite, ali so v kompletu vsi deli (glejte **sl. A** in **B**).
 3. Preverite, ali so na izdelku ali posameznih delih vidne poškodbe. V tem primeru izdelka ne uporabljajte. Obrnite se na svojo podružnico.

Osnovno čiščenje

1. Odstranite embalažo in vse zaščitne folije.
2. Pred prvo uporabo očistite vse dele izdelka, kot je opisano v poglavju „Čiščenje in nega“. To velja zlasti za vse dele, ki pridejo v stik z živili:
 - Nastavek za palični mešalnik **8**
 - Nastavek za žično metlico **4**, vključno z žično metlico **5**
 - Merilna posodica **10**

Uporaba



OPOZORILO!

Nevarnost telesnih poškodb!

Rezila paličnega mešalnika so zelo ostra. Zlasti med delovanjem lahko vrteča se rezila povzročijo zelo hude telesne poškodbe.

- Rezil se nikoli ne dotikajte z golimi rokami.
- Nikoli ne posegajte v vrteča se rezila.
- Izdelek vklopite šele, ko je palični mešalnik v posodi, v kateri mešate.

- Postavite posodo, v kateri mešate, na stabilno in ravno površino.
- Obvezno izvlecite električni vtič iz električne vtičnice in počakajte, da se mehanizem z rezili popolnoma zaustavi, preden iz mehanizma z rezili odstranite zataknjena živila. Nenamerni zagon rezil lahko povzroči zelo hude telesne poškodbe. Po potrebi uporabljajte zaščitne rokavice, ko odstranjujete zataknjena živila.
- Pred ročnim čiščenjem mehanizma z rezili izvlecite električni vtič iz električne vtičnice.
- Pred zamenjavo nastavkov izvlecite električni vtič iz vtičnice.
- Če izdelka ne želite več uporabljati, izvlecite električni vtič iz električne vtičnice.



POZOR!

Nevarnost stiskov!

Če posežete v vrtečo se žično metlico, lahko to povzroči zmečkanine.

- Nikoli ne segajte v vrtečo se žično metlico.
- Izdelek vklopite šele, ko je žična metlica v posodi, v kateri živila mešate ali stepate.
- Postavite posodo, v kateri živila mešate ali stepate, na stabilno in ravno površino.
- Izvlecite električni vtič iz električne vtičnice in počakajte, da se žična metlica popolnoma zaustavi, preden žično metlico očistite ali iz žične metlice odstranite zataknjena živila.

OBVESTILO!

Nevarnost poškodb!

Nepravilno ravnanje z izdelkom lahko izdelek poškoduje.


- Izdelek je zasnovan za kratkotrajno delovanje najv. 60 sekund. Izdelka nikoli ne uporabljajte dlje kot 60 sekund in pustite, da se izdelek med posameznimi delovnimi fazami ohladi, da preprečite, da se izdelek pregreje in se zaradi tega poškoduje.

- Paličnega mešalnika ne uporabljajte za čvrsta živila ali stvari, ki niso živila.
- Uporabljajte samo priloženo žično metlico. Ne uporabljajte drugih žičnih metlic, kavljev za testo ali drugega pribora.


Priprava delovanja

Izdelek je dobavljen z dvema nastavkoma, ki ju lahko po izbiri priključite na motorno enoto. Nastavek za palični mešalnik je namenjen mešanju/rezanju poltekočih živil, kot so npr. omake ali juhe. Nastavek za žično metlico lahko med drugim uporabljate za fino mešanje tekočih živil, ali npr. za stepanje smetane.

Namestitev nastavka

1. Motorno enoto **1** čvrsto primite z eno roko.
2. Z drugo roko namestite ustrezen nastavek **4**/**8** na motorno enoto (glejte **sl. C** in **E**).
3. Vrtite nastavek v smeri simbola , dokler se slišno ne zaskoči.

Odstranjevanje nastavka

1. Motorno enoto **1** čvrsto primite z eno roko.
2. Vrtite nameščen nastavek **4**/**8** v smeri simbola  in snemite nastavek (glejte **sl. D** in **F**).

Vstavljanje žične metlice

1. Nastavek za žično metlico **4** čvrsto primite z eno roko.
2. Žično metlico **5** z drugo roko vtaknite v nastavek za žično metlico nastavka za žično metlico, tako da se slišno zaskoči (glejte **sl. G**).
3. Preverite, ali je žična metlica čvrsto vstavljena.

Odstranjevanje žične metlice

1. Nastavek za žično metlico **4** čvrsto primite z eno roko.
2. Žično metlico **5** z drugo roko izvlecite iz nastavka za žično metlico (glejte **sl. G**).

Uporaba



Izdelek ima dve različni stopnji hitrosti. Če pritisnete tipko vklop/izklop „stopnja I“ **2**, lahko izdelek pustite delovati na nižji stopnji hitrosti. Če pritisnete tipko vklop/izklop „stopnja II“ **3**, izdelek deluje na višji stopnji hitrosti (glejte **sl. A**).

Uporaba paličnega mešalnika

1. Prepričajte se, da je nastavek za palični mešalnik **8** priključen na motorno enoto **1**.
2. Napolnite merilno posodico **10** ali drugo posodo z zelenimi sestavinami.
3. Električni vtič priključnega kabla **9** priključite na pravilno nameščeno električno vtičnico.
4. Palični mešalnik **7** držite v ustrezni posodi.
5. Pritisnite ustrezno tipko za vklop/izklop **2/3** za zeleno stopnjo hitrosti in pridržite tipko za vklop/izklop.
6. Če želite prekiniti postopek piriranja, izpustite tipko za vklop/izklop.

Uporaba nastavka za žično metlico

1. Prepričajte se, da je nastavek za žično metlico **4** priključen na motorno enoto **1** in da je žična metlica **5** vstavljena v nastavek za žično metlico.
2. Napolnite merilno posodico **10** ali drugo posodo z zelenimi sestavinami.
3. Električni vtič priključnega kabla **9** priključite na pravilno nameščeno električno vtičnico.
4. Žično metlico držite v ustrezni posodi.
5. Pritisnite ustrezno tipko za vklop/izklop **2/3** za zeleno stopnjo hitrosti in pridržite tipko za vklop/izklop.
6. Če želite prekiniti postopek žvrkljanja, izpustite tipko za vklop/izklop.

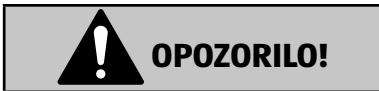


Merilna posodica ima snemljiv pokrov **11** (glejte **sl. B in H**). Pokrov ima dvojno funkcijo. Ni namenjen samo za zapiranje merilne posodice, lahko ga kot nedrsečo ploščo pritrdite tudi na spodnji strani merilne posodice.

Iskanje in odpravljanje napak

Težava	Možni vzrok	Rešitev
Izdelek se ne zažene, čeprav pritisnete eno izmed tipk za vklop/izklop 2 / 3 .	Izdelek ni priključen v električno omrežje.	Električni vtič priključnega kabla 9 priključite na električno vtičnico.
	Ustrezna tipka za vklop/izklop ni bila dovolj pritisnjena.	Povečajte pritisk na ustrezno tipko za vklop/izklop.
	Ustrezni nastavek ni bil pravilno priključen.	Pravilno priključite ustrezen nastavek.
Vstavljena žična metlica 5 se maje.	Žična metlica ni bila pravilno vstavljena v nastavek za žično metlico.	Pravilno vstavite žično metlico v nastavek za žično metlico.
	Žična metlica je skrivljena.	V tem primeru je treba zamenjati celotno žično metlico.
Rezultat piriranja je slab.	Rezila mehanizma z rezili 6 so topa.	Rezil ni mogoče zamenjati. V tem primeru je treba zamenjati celoten nastavek za palični mešalnik 8 .

Čiščenje in nega



Nevarnost telesnih poškodb!

Rezila paličnega mešalnika so zelo ostra. Zlasti vrteča se rezila lahko povzročijo zelo hude telesne poškodbe.

- Rezil se nikoli ne dotikajte z golimi rokami.
- Nikoli ne posegajte v vrteča se rezila.
- Izdelek vklopite šele, ko je palični mešalnik potopljen v vodo v merilni posodici.
- Obvezno izvlcite električni vtič iz električne vtičnice in počakajte, da se mehanizem z rezili popolnoma zaustavi, preden iz mehanizma z rezili odstranite zataknjena živila. Nenamerni

zagon rezil lahko povzroči zelo hude telesne poškodbe. Po potrebi uporabljajte zaščitne rokavice, ko odstranjujete zataknjena živila.

- Pred ročnim čiščenjem mehanizma z rezili izvlecite električni vtič iz električne vtičnice.



POZOR!

Nevarnost stiskov!

Če posežete v vrtečo se žično metlico, lahko to povzroči zmečkanine.

- Nikoli ne segajte v vrtečo se žično metlico.
- Izdelek vklopite šele, ko je žična metlica potopljena v vodo v merilni posodici.
- Izvlecite električni vtič iz električne vtičnice in počakajte, da se žična metlica popolnoma zaustavi, preden ročno očistite žično metlico ali iz žične metlice odstranite zataknjena živila.

OBVESTILO!

Nevarnost poškodb!

Nepravilno ravnanje z izdelkom lahko izdelek poškoduje.

- Izdelek je zasnovan za kratkotrajno delovanje najv. 60 sekund. Izdelka nikoli ne uporabljajte dlje kot 60 sekund in pustite, da se izdelek med posameznimi delovnimi fazami ohladi, da preprečite, da se izdelek pregreje in se zaradi tega poškoduje.

OBVESTILO!

Nevarnost električnega kratkega stika!

Če v ohišje motorne enote zaide voda ali druge tekočine, lahko pride do električnega kratkega stika.

- Motorne enote nikoli ne potaplajte v vodo ali druge tekočine.
- Pazite, da v ohišje motorne enote ne steče voda ali druga tekočina.

OBVESTILO!**Nevarnost poškodb!**

Neppravilno ravnanje z izdelkom lahko izdelek poškoduje.

- Ne uporabljajte agresivnih čistil, krtač s kovinskimi ali najlonskimi ščetinami ter ostrih ali kovinskih predmetov za čiščenje, kot so noži, trde lopatice in podobno. Ti lahko poškodujejo površine naprave.
- Motorne enote v nobenem primeru ne dajajte v pomivalni stroj. S tem bi jo uničili.

Čiščenje motorne enote

1. Pred čiščenjem izvlecite električni vtič iz električne vtičnice.
2. Počakajte, da se izdelek povsem ohladi.
3. Snemite nastavek za palični mešalnik **8** oz. priključeni nastavek za žično metlico **4** z motorne enote **1**.
4. Motorno enoto obrišite z rahlo navlaženo krpo. Nato pustite, da se motorna enota popolnoma posuši.

Čiščenje paličnega mešalnika

1. Prepričajte se, da je nastavek za palični mešalnik **8** pravilno priključen na motorno enoto **1**.
2. Merilno posodico **10** približno do polovice napolnite s čisto vodo.
3. Izdelek priključite na električno vtičnico.
4. Palični mešalnik **7** potopite v merilno posodico.
5. Pritisnite ustrezno tipko za vklop/izklop **2**/**3** za zeleno stopnjo hitrosti in pridržite tipko za vklop/izklop.
Zaradi vrtenja rezil se bodo sprijeti ostanki hrane odstranili iz mehanizma z rezili **6**. Če se ostanki jedi še naprej oprijemajo palice za piriranje, je potrebno ročno čiščenje.
6. Preden izvedete dodatne čistilne korake, izvlecite električni vtič iz električne vtičnice.
7. Preostale ostanke jedi odstranite iz mehanizma z rezili s čistilno ščetko ali gobico. Pri tem preprečite neposreden stik kože z rezili. Po potrebi uporabljajte zaščitne rokavice.
8. Zgornji del nastavka za palični mešalnik in palični mešalnik pobrišite z rahlo navlaženo krpo.
9. Počakajte, da se vsi deli popolnoma posušijo.

Čiščenje nastavka za žično metlico in žične metlice

1. Prepričajte se, da je nastavek za žično metlico **4** priključen na motorno enoto **1** in da je žična metlica **5** vstavljena v nastavek za žično metlico.
2. Merilno posodico **10** približno do polovice napolnite s čisto vodo.
3. Izdelek priključite na električno vtičnico.
4. Žično metlico potopite v merilno posodico.
5. Pritisnite ustrezno tipko za vklop/izklop **2**/**3** za zeleno stopnjo hitrosti in pridržite tipko za vklop/izklop.
Zaradi vrtenja žične metlice se bodo sprijeti ostanki hrane odstranili z žične metlice. Če se ostanki jedi še naprej oprijemajo žične metlice, je potrebno ročno čiščenje.
6. Preden izvedete dodatne čistilne korake, izvlecite električni vtič iz električne vtičnice.
7. Po potrebi snemite žično metlico iz nastavka za žično metlico (glejte **sl. G**).
8. Preostale ostanke jedi odstranite z žične metlice s čistilno ščetko ali gobico.
9. Zgornji del nastavka za žično metlico pobrišite z rahlo navlaženo krpo.
10. Počakajte, da se vsi deli popolnoma posušijo.



Nastavek za palični mešalnik, nastavek za žično metlico, žično metlico in merilno posodico je mogoče pomivati v pomivalnem stroju. Motorne enote ne smete dati v pomivalni stroj.

Čiščenje merilne posodice

1. Merilno posodico **10** in pokrov **11** obrišite s toplo vodo in po potrebi z malo pomivalnega sredstva.
2. Merilno posodico in pokrov obrišite z mehko krpo do suhega.



Plastične dele lahko obarvajo živila, ki vsebujejo karotin, kot npr. paradizniki, paprika, korenček ali kari. Ustrezna obarvanja je mogoče odstraniti z nekaj jedilnega olja (npr. s sončničnim oljem). Kapnite jedilno olje na kos ralice papirja in obarvane dele premažite z oljem. Olje odstrani obarvanja. Nato plastične dele sperite in jih obrišite do suhega.

Shranjevanje

Vsi deli morajo biti pred shranjevanjem popolnoma suhi.

- Izdelek vedno shranjujte na suhem mestu.
- Izdelek zaščitite pred neposredno sončno svetlobo.
- Izdelek shranite na otrokom nedosegljivem mestu, varno zaprtega in pri temperaturah med 5 °C in 20 °C (sobna temperatura).

Tehnični podatki

Model:	986-S-W
Napetost električnega omrežja:	230 V~, 50 Hz
Moč:	800 W
Razred zaščite:	II
Stopnje hitrosti:	2
Kratkotrajno delovanje:	najv. 60 sekund
Dolžina kabla, vključno z električnim vtičem:	pribl. 80 cm
Številka izdelka:	804420

Izjava o skladnosti



Mi, AHG Wachsmuth & Krogmann mbH, Lange Mühren 1, 20095 Hamburg, Nemčija, izjavljamo, da smo izključno odgovorni, da zgoraj navedeni izdelek izpolnjuje temeljne zahteve navedenih Direktiv EU. Izjavo EU o skladnosti lahko zahtevate na naslovu proizvajalca, navedenem na garancijskem listu.

Odlaganje med odpadke

Odlaganje embalaže med odpadke



Embalažo med odpadke zavržite ločeno po vrstah materialov. Lepenke in karton zavržite med odpadni papir, folije pa med odpadke za recikliranje.

Odlaganje izdelka med odpadke

(Velja v Evropski uniji in drugih evropskih državah s sistemi za ločeno zbiranje sekundarnih surovin.)



Odpadnih naprav ni dovoljeno odlagati med gospodinjske odpadke!

Ko izdelka ni več mogoče uporabljati, ima vsak potrošnik **zakonsko dolžnost, da odpadne naprave odda ločeno od gospodinjskih odpadkov**, npr. na zbirno mesto v svoji občini/mestni četrti. Tako se zagotovi strokovno recikliranje odpadnih naprav in se preprečijo negativni vplivi na okolje. Zato so električne naprave označene s tukaj prikazanim simbolom.



Származási hely: Kína
Gyártó: | Distributer:

AHG WACHSMUTH & KROGMANN MBH
LANGE MÜHREN 1
20095 HAMBURG
GERMANY

ÜGYFÉLSZOLGÁLAT
POPRODAJNA PODPORA

804420

Kérjük forduljon a magyarországi **ALDI áruházakhoz**.
Prosimo, oglasite se v vam najbližji **HOFERjevi poslovalnici**.

A FOGYASZTÁSI CIKK TÍPUSA/IZDELEK:
986-S-W

05/2021

3

ÉV JÓTÁLLÁS
LETA GARANCIJE