



Bedienungsanleitung
Istruzioni per l'uso

AMBIANO

SKANDI STABMIXER

FRULLATORE A IMMERSIONE SKANDI



Deutsch 07
Italiano..... 27



Mit QR-Codes schnell und einfach ans Ziel

Egal, ob Sie **Produktinformationen**, **Ersatzteile** oder **Zubehör** benötigen, Angaben über **Herstellergarantien** oder **Servicestellen** suchen oder sich bequem eine **Video-Anleitung** anschauen möchten, mit unseren QR-Codes gelangen Sie kinderleicht ans Ziel.

Was sind QR-Codes?

QR-Codes (QR = Quick Response) sind grafische Codes, die mithilfe einer Smartphone-Kamera gelesen werden und beispielsweise einen Link zu einer Internetseite oder Kontaktdaten enthalten.

Ihr Vorteil: Kein lästiges Eintippen von Internet-Adressen oder Kontaktdaten!

Und so geht's

Zum Scannen des QR-Codes benötigen Sie lediglich ein Smartphone, einen installierten QR-Code-Reader sowie eine Internet-Verbindung. Einen QR-Code-Reader finden Sie in der Regel kostenlos im App Store Ihres Smartphones.

Jetzt ausprobieren

Scannen Sie einfach mit Ihrem Smartphone den folgenden QR-Code und erfahren Sie mehr über Ihr neu erworbenes Hofer-Produkt.

Ihr Hofer-Serviceportal

Alle oben genannten Informationen erhalten Sie auch im Internet über das Hofer-Serviceportal unter www.hofer-service.at.

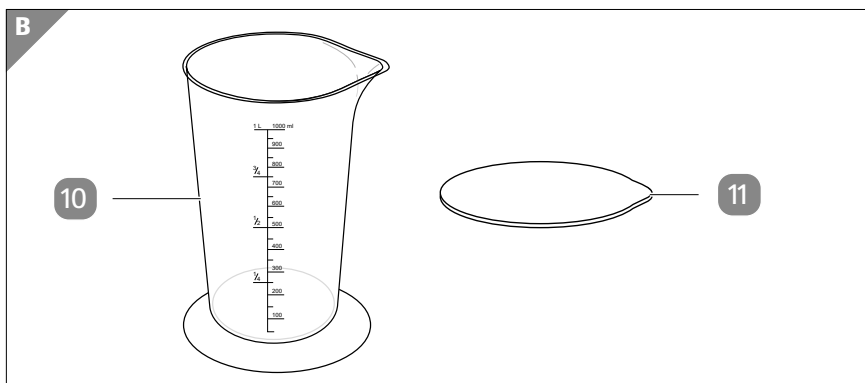
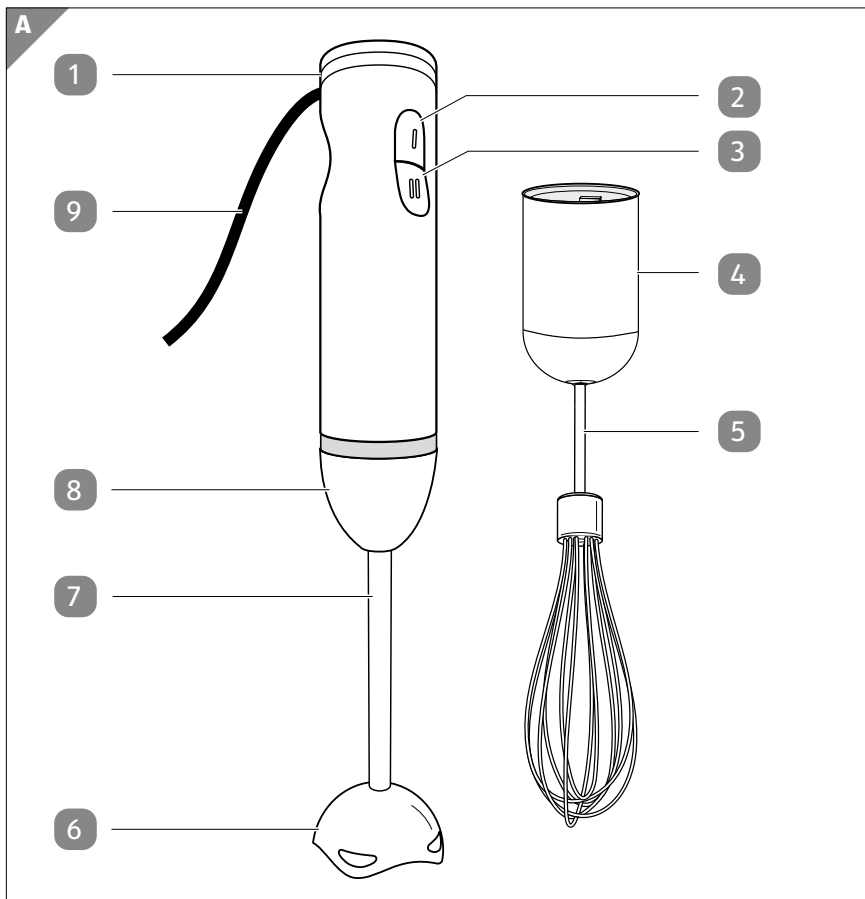


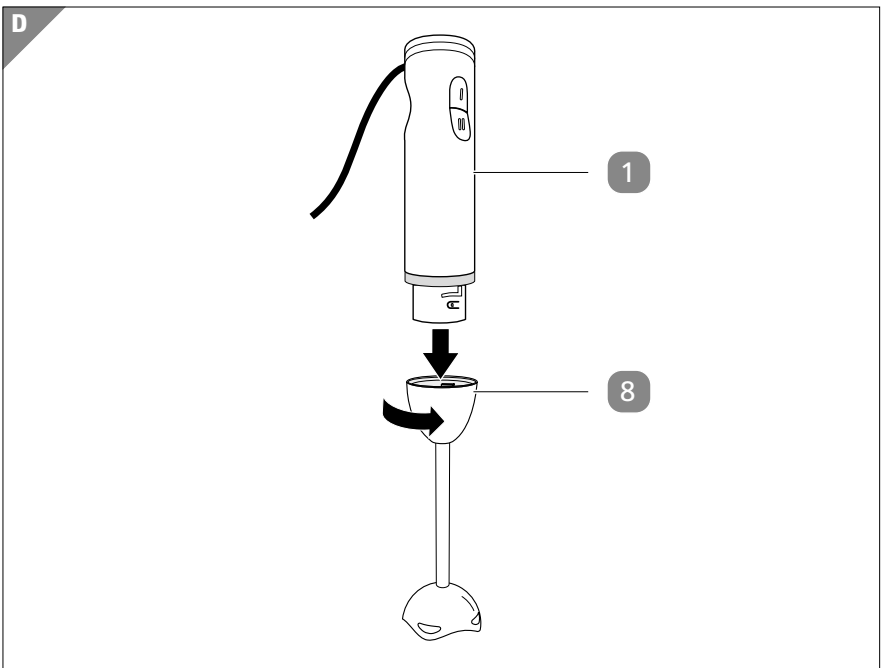
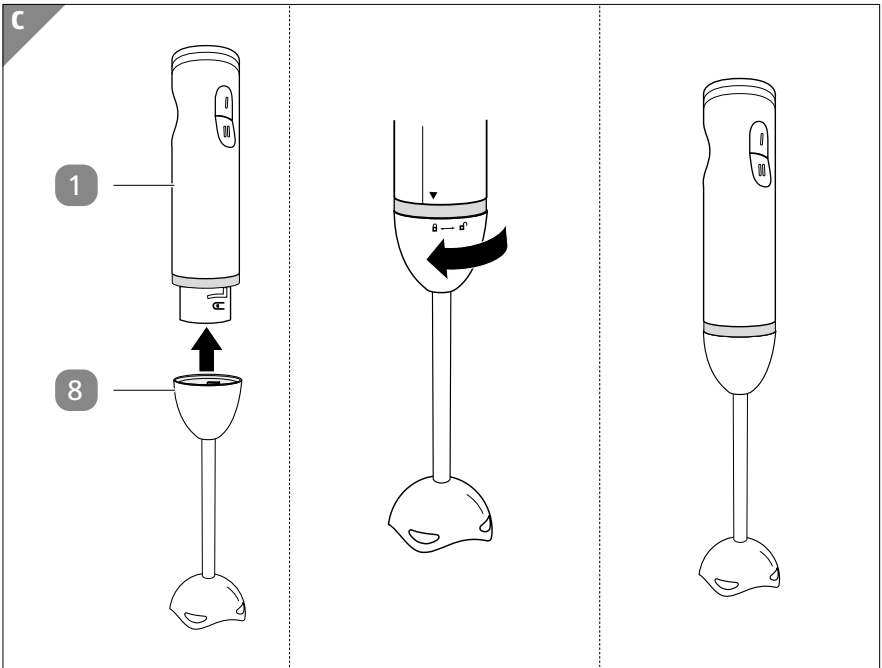
Beim Ausführen des QR-Code-Readers können abhängig von Ihrem Tarif Kosten für die Internet-Verbindung entstehen.

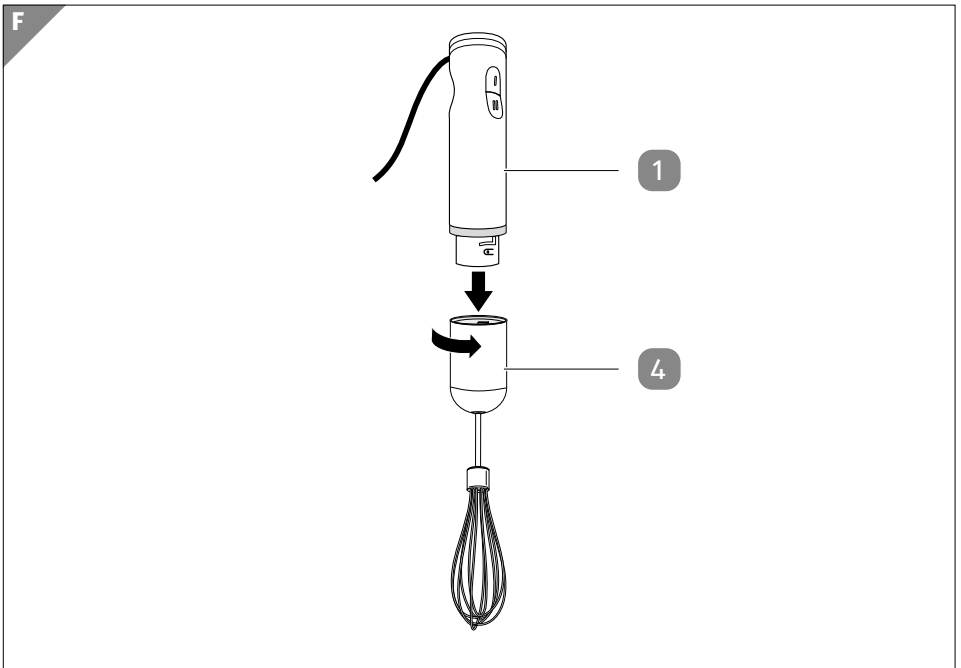
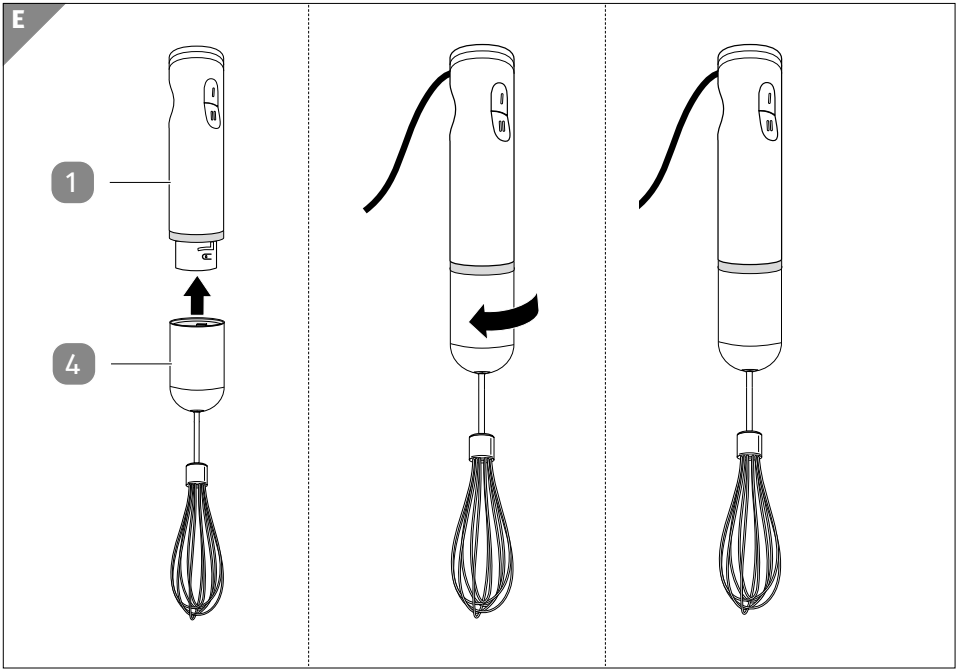
Inhaltsverzeichnis

Lieferumfang	4
Komponenten	8
Allgemeines	9
Bedienungsanleitung lesen und aufbewahren	9
Bestimmungsgemäßer Gebrauch	9
Zeichenerklärung	9
Sicherheit	10
Hinweiserklärung	10
Allgemeine Sicherheitshinweise	11
Erstinbetriebnahme	17
Produkt und Lieferumfang prüfen	17
Grundreinigung	17
Bedienung	18
Betrieb vorbereiten	19
Verwenden	20
Fehlersuche	21
Reinigung und Pflege	22
Motoreinheit reinigen	24
Pürierstabaufsatz reinigen	24
Drahtquirlaufsatz und Drahtquirl reinigen	24
Messbecher reinigen	25
Aufbewahrung	25
Technische Daten	26
Konformitätserklärung	26
Entsorgung	26
Verpackung entsorgen	26
Produkt entsorgen	26

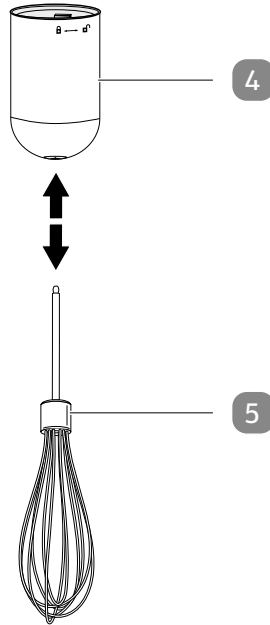
Lieferumfang/Dotazione



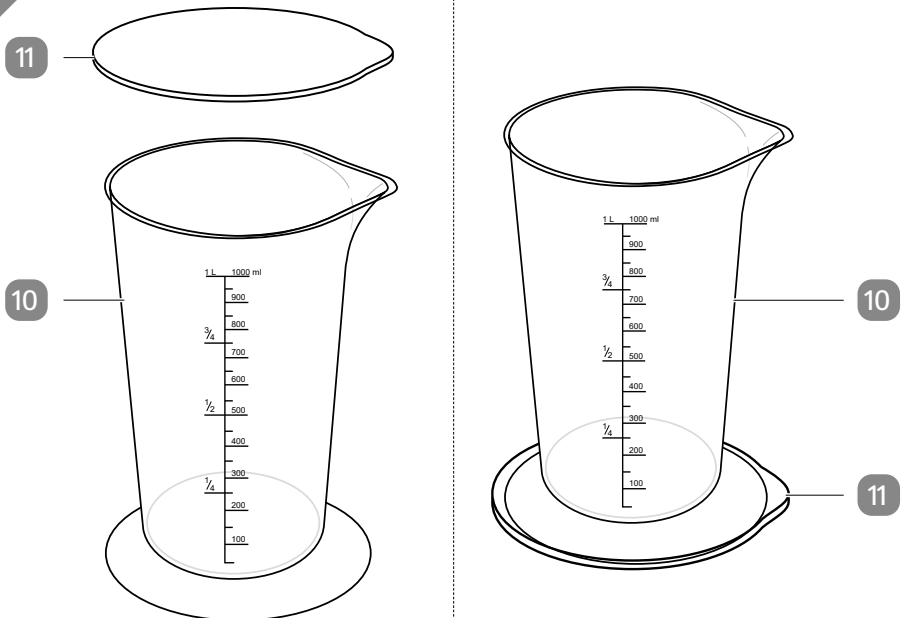




G



H



Komponenten

- 1 Motoreinheit
- 2 Ein-/Aus-Taste „Stufe I“
- 3 Ein-/Aus-Taste „Stufe II“
- 4 Drahtquirlaufsatz
- 5 Drahtquirl
- 6 Klängenwerk
- 7 Pürrierstab
- 8 Pürrierstabaufsatz
- 9 Anschlusskabel (mit Netzstecker)
- 10 Messbecher
- 11 Deckel

Allgemeines

Bedienungsanleitung lesen und aufbewahren



Diese Bedienungsanleitung gehört zu diesem SKANDI Stabmixer (im Folgenden nur „Produkt“ genannt). Sie enthält wichtige Informationen zur Inbetriebnahme und Handhabung.

Lesen Sie die Bedienungsanleitung, insbesondere die Sicherheitshinweise, sorgfältig durch, bevor Sie das Produkt einsetzen. Die Nichtbeachtung dieser Bedienungsanleitung kann zu schweren Verletzungen oder zu Schäden am Produkt führen.

Die Bedienungsanleitung basiert auf den in der Europäischen Union gültigen Normen und Regeln. Beachten Sie im Ausland auch landesspezifische Richtlinien und Gesetze.

Bewahren Sie die Bedienungsanleitung für die weitere Nutzung auf. Wenn Sie das Produkt an Dritte weitergeben, geben Sie unbedingt diese Bedienungsanleitung mit.

Bestimmungsgemäßer Gebrauch

Das Produkt ist ausschließlich für Folgendes konzipiert:

- zum Pürieren von halbflüssigen Lebensmitteln (z. B. Soßen oder Suppen);
- zum feinen Vermengen von flüssigen Lebensmitteln;
- zum Einrühren von Pulver in flüssige Lebensmittel;
- zum Aufschlagen von flüssigen Lebensmitteln (z. B. Sahne oder Eischnee).

Das Produkt ist ausschließlich für den Privatgebrauch bestimmt und nicht für den gewerblichen Bereich geeignet.

Verwenden Sie das Produkt nur wie in dieser Bedienungsanleitung beschrieben. Jede andere Verwendung gilt als nicht bestimmungsgemäß und kann zu Sachschäden oder sogar zu Personenschäden führen. Das Produkt ist kein Kinderspielzeug.

Der Hersteller oder Händler übernimmt keine Haftung für Schäden, die durch nicht bestimmungsgemäßen oder falschen Gebrauch entstanden sind.

Zeichenerklärung

Die folgenden Symbole werden in dieser Bedienungsanleitung, auf dem Produkt oder auf der Verpackung verwendet.



Dieses Symbol gibt Ihnen nützliche Zusatzinformationen zum Zusammenbau oder zum Betrieb.



Konformitätserklärung (siehe Kapitel „Konformitätserklärung“):
Mit diesem Symbol gekennzeichnete Produkte erfüllen alle anzuwendenden Gemeinschaftsvorschriften des Europäischen Wirtschaftsraums.



Das Siegel „Geprüfte Sicherheit“ (GS-Zeichen) bestätigt: Das Produkt ist mit dem Produktsicherheitsgesetz (ProdSG) konform und bei bestimmungsgemäßem und vorhersehbarem Gebrauch sicher.



Das Glas-Gabel-Symbol kennzeichnet Materialien und Gegenstände, die für einen Kontakt mit Lebensmitteln geeignet sind, und die bei sachgemäßer Verwendung keine Schadstoffe an die Lebensmittel abgeben.



Dieses Symbol kennzeichnet elektrische Geräte, die ein doppelt schutzisoliertes Gehäuse haben und somit der Schutzklasse II entsprechen.

Sicherheit

Hinweiserklärung

Die folgenden Symbole und Signalwörter werden in dieser Bedienungsanleitung verwendet.



Dieses Signalsymbol/-wort bezeichnet eine Gefährdung mit einem mittleren Risikograd, die, wenn sie nicht vermieden wird, den Tod oder eine schwere Verletzung zur Folge haben kann.



Dieses Signalsymbol/-wort bezeichnet eine Gefährdung mit einem niedrigen Risikograd, die, wenn sie nicht vermieden wird, eine geringfügige oder mäßige Verletzung zur Folge haben kann.



Dieses Signalwort warnt vor möglichen Sachschäden.

Allgemeine Sicherheitshinweise



Stromschlaggefahr!

Fehlerhafte Elektroinstallation oder zu hohe Netzspannung können zu elektrischem Stromschlag führen.

- Schließen Sie das Produkt nur an, wenn die Netzspannung der Steckdose mit der Angabe auf dem Typenschild übereinstimmt.
- Schließen Sie das Produkt nur an eine gut zugängliche Steckdose an, damit Sie das Produkt bei einem Störfall schnell vom Stromnetz trennen können.
- Betreiben Sie das Produkt nicht, wenn es sichtbare Schäden aufweist oder das Netzkabel bzw. der Netzstecker defekt ist.
- Wenn das Netzkabel des Produkts beschädigt ist, muss es durch den Hersteller oder seinen Kundendienst oder eine ähnlich qualifizierte Person ersetzt werden, um Gefährdungen zu vermeiden.
- Betreiben Sie das Produkt nicht mit einer externen Zeitschaltuhr oder einem separaten Fernwirksystem.
- Tauchen Sie weder das Produkt noch das Netzkabel oder den Netzstecker in Wasser oder andere Flüssigkeiten.
- Fassen Sie den Netzstecker niemals mit feuchten Händen an.
- Ziehen Sie den Netzstecker nie am Netzkabel aus der Steckdose, sondern fassen Sie immer den Netzstecker an.
- Verwenden Sie das Netzkabel nie als Tragegriff.
- Halten Sie das Produkt, den Netzstecker und das Netzkabel von offenem Feuer und heißen Flächen fern.
- Verlegen Sie das Netzkabel so, dass es nicht zur Stolperfalle wird.
- Knicken Sie das Netzkabel nicht und legen Sie es nicht über scharfe Kanten.
- Verwenden Sie das Produkt nur in Innenräumen. Betreiben Sie es nie in Feuchträumen oder im Regen.

- Lagern Sie das Produkt nie so, dass es in eine Wanne oder in ein Waschbecken fallen kann.
- Greifen Sie niemals nach einem Elektrogerät, wenn es ins Wasser gefallen ist. Ziehen Sie in einem solchen Fall sofort den Netzstecker aus der Steckdose.
- Wenn Sie das Produkt nicht benutzen, es reinigen oder wenn eine Störung auftritt, ziehen Sie den Netzstecker aus der Steckdose.



Stromschlag- oder Brandgefahr!

Nicht fachgerechte Modifikationen oder eine unsachgemäße Instandsetzung können die Betriebssicherheit des Produkts beeinträchtigen, was zu einem Stromschlag oder zu einem Kurzschluss und in der Folge zu einem Brand führen kann.

- Nehmen Sie keine Modifikationen am Produkt vor.
- Nehmen Sie keine eigenständigen Reparaturarbeiten am Produkt vor.
- Lassen Sie eine Instandsetzung nur von geschultem Fachpersonal vornehmen.
- Bei Reparaturen dürfen nur Teile verwendet werden, die den ursprünglichen Gerätedaten entsprechen. In dem Produkt befinden sich elektrische und mechanische Teile, die zum Schutz gegen Gefahrenquellen unerlässlich sind.
- Bei eigenständig durchgeführten Reparaturen, unsachgemäßem Anschluss oder falscher Bedienung sind Haftungs- und Garantieansprüche ausgeschlossen.

**WARNUNG!****Gefahren für Kinder und Personen mit verringerten physischen, sensorischen oder mentalen Fähigkeiten (beispielsweise teilweise Behinderte, ältere Personen mit Einschränkung ihrer physischen und mentalen Fähigkeiten) oder Mangel an Erfahrung und Wissen.**

- Dieses Produkt kann von Personen mit verringerten physischen, sensorischen oder mentalen Fähigkeiten oder Mangel an Erfahrung und Wissen benutzt werden, wenn sie beaufsichtigt oder bezüglich des sicheren Gebrauchs des Produkts unterwiesen wurden und die daraus resultierenden Gefahren verstehen.
- Halten Sie Kinder vom Produkt und der Anschlussleitung fern.
- Kinder dürfen nicht mit dem Produkt spielen.
- Kinder dürfen das Produkt nicht verwenden.
- Reinigung und Benutzer-Wartung dürfen nicht von Kindern durchgeführt werden.
- Lassen Sie das Produkt nicht unbeaufsichtigt, solange es an eine Steckdose angeschlossen ist.
- Ziehen Sie den Netzstecker immer aus der Steckdose, wenn Sie das Produkt nicht länger verwenden.
- Lassen Sie das Produkt nicht unbeaufsichtigt auf der Arbeitsfläche legen, egal ob es an eine Steckdose angeschlossen ist oder nicht.
- Bewahren Sie das Produkt an einem für Kinder unzugänglichen Ort auf.
- Lassen Sie Kinder nicht mit der Verpackungsfolie spielen. Kinder können sich beim Spielen darin verfangen und ersticken.



Verletzungsgefahr!

Die Schneidklingen des Pürierstabs sind sehr scharf. Insbesondere im Betrieb können die rotierenden Schneidklingen schwerste Verletzungen verursachen.

- Fassen Sie die Schneidklingen niemals mit bloßen Händen an.
- Greifen Sie niemals in die rotierenden Schneidklingen.
- Schalten Sie das Produkt erst dann ein, wenn sich der Pürierstab in dem Gefäß befindet, in dem püriert wird.
- Stellen Sie das Gefäß, in dem püriert wird, auf eine stabile und ebene Oberfläche.
- Ziehen Sie unbedingt den Netzstecker und warten Sie bis das Klingenwerk vollständig stillsteht, bevor Sie im Klingenwerk verklemmte Lebensmittel entfernen. Versehentlich anlaufende Schneidklingen können schwerste Verletzungen verursachen. Tragen Sie gegebenenfalls Schutzhandschuhe, wenn Sie verklemmte Lebensmittel entfernen.
- Ziehen Sie den Netzstecker, bevor Sie das Klingenwerk von Hand reinigen.
- Ziehen Sie den Netzstecker, bevor Sie die Aufsätze wechseln.
- Ziehen Sie den Netzstecker, wenn Sie das Produkt nicht länger verwenden.



Quetschgefahr!

Wenn Sie in den rotierenden Drahtquirl greifen, kann dies zu Quetschverletzungen führen.

- Greifen Sie niemals in den rotierenden Drahtquirl.
- Schalten Sie das Produkt erst dann ein, wenn sich der Drahtquirl in dem Gefäß befindet, in dem Lebensmittel vermengt oder aufgeschlagen werden.

- Stellen Sie das Gefäß, in dem Lebensmittel vermengt oder aufgeschlagen werden, auf eine stabile und ebene Oberfläche.
- Ziehen Sie den Netzstecker und warten Sie bis der Drahtquirl vollständig stillsteht, bevor Sie den Drahtquirl reinigen oder verklemmte Lebensmittel aus dem Drahtquirl entfernen.

**VORSICHT!**

Verletzungsgefahr!

Ein unsachgemäßer oder fahrlässiger Umgang mit dem Produkt kann zu Verletzungen führen.

- Verwenden Sie das Produkt nicht für heiße Lebensmittel. Spritzer können bei Hautkontakt zu Verbrühungen führen.
- Achten Sie darauf, dass lange Haare, Schals oder Halsketten während des Betriebs nicht in den Bereich des Produkts hängen. Sie können sich in den rotierenden Teilen verfangen.

HINWEIS!

Beschädigungsgefahr!

Unsachgemäßer Umgang mit dem Produkt kann zu Beschädigungen des Produkts führen.

- Das Produkt ist für einen Kurzzeitbetrieb von max. 60 Sekunden ausgelegt. Betreiben Sie das Produkt nie länger als 60 Sekunden und lassen Sie das Produkt zwischen den einzelnen Betriebsphasen abkühlen, um zu verhindern, dass das Produkt überhitzt und dadurch Schaden nimmt.
- Verwenden Sie den Pürierstabaufsatz nicht für feste Lebensmittel oder Dinge, die keine Lebensmittel sind.
- Verwenden Sie nur den mitgelieferten Drahtquirl. Verwenden Sie keine anderen Drahtquirls, Knethaken oder sonstiges Zubehör.
- Achten Sie darauf, dass das Anschlusskabel nicht mit rotierenden Teilen in Kontakt kommt.

- Legen Sie das Produkt nur auf einer gut zugänglichen, ebenen, trockenen, hitzebeständigen und ausreichend stabilen Fläche ab. Legen Sie das Produkt nicht an den Rand oder an die Kante der Fläche.
- Stellen Sie das Produkt nie auf oder in der Nähe von heißen Oberflächen ab (Herdplatten etc.).
- Bringen Sie das Netzkabel nicht mit heißen Teilen in Berührung.
- Setzen Sie das Produkt niemals hoher Temperatur (Heizung etc.) oder Witterungseinflüssen (Regen etc.) aus.
- Verwenden Sie zur Reinigung keinen Dampfreiniger. Das Produkt kann sonst beschädigt werden.
- Tauchen Sie die Motoreinheit zum Reinigen niemals in Wasser und geben Sie die Motoreinheit keinesfalls in die Spülmaschine. Sie würden sie dadurch zerstören.
- Füllen Sie keine heißen Flüssigkeiten in den Messbecher.
- Wenn Sie den Messbecher zum Pürieren bzw. Aufschlagen von Flüssigkeiten verwenden, befüllen Sie den Messbecher max. bis zur Hälfte, um zu verhindern, dass durch die Zentrifugalkraft Flüssigkeit aus dem Messbecher spritzt.
- Verwenden Sie keine Metallwerkzeuge zum Leeren des Messbechers. Verwenden Sie stattdessen einen Kunststoff- oder Silikonspatel, um zu verhindern, dass die Oberfläche des Messbechers zerkratzt wird.
- Verwenden Sie das Produkt nicht mehr, wenn die Kunststoffbauteile des Produkts Risse oder Sprünge haben oder sich verformt haben. Stellen Sie sicher, dass beschädigte Bauteile nur durch passende Originalersatzteile ersetzt werden.

Erstinbetriebnahme

Produkt und Lieferumfang prüfen

HINWEIS!

Beschädigungsgefahr!

Wenn Sie die Verpackung unvorsichtig mit einem scharfen Messer oder anderen spitzen Gegenständen öffnen, kann das Produkt schnell beschädigt werden.

– Gehen Sie beim Öffnen sehr vorsichtig vor.

1. Nehmen Sie das Produkt aus der Verpackung.
2. Prüfen Sie, ob die Lieferung vollständig ist (siehe **Abb. A** und **B**).
3. Kontrollieren Sie, ob das Produkt oder die Einzelteile Schäden aufweisen. Ist dies der Fall, benutzen Sie das Produkt nicht. Wenden Sie sich an Ihre Filiale.

Grundreinigung

1. Entfernen Sie das Verpackungsmaterial und sämtliche Schutzfolien.
2. Reinigen Sie vor der erstmaligen Benutzung alle Teile des Produkts wie im Kapitel „Reinigung und Pflege“ beschrieben. Das gilt insbesondere für alle Teile, mit Lebensmitteln in Kontakt kommen:
 - Pürierstabaufsatz **8**
 - Drahtquirlaufsatz **4** inkl. Drahtquirl **5**
 - Messbecher **10**

Bedienung



Verletzungsgefahr!

Die Schneidklingen des Pürierstabs sind sehr scharf. Insbesondere im Betrieb können die rotierenden Schneidklingen schwerste Verletzungen verursachen.

- Fassen Sie die Schneidklingen niemals mit bloßen Händen an.
- Greifen Sie niemals in die rotierenden Schneidklingen.
- Schalten Sie das Produkt erst dann ein, wenn sich der Pürierstab in dem Gefäß befindet, in dem püriert wird.
- Stellen Sie das Gefäß, in dem püriert wird, auf eine stabile und ebene Oberfläche.
- Ziehen unbedingt Sie den Netzstecker und warten Sie bis das Klingenwerk vollständig stillsteht, bevor Sie im Klingenwerk verklemmte Lebensmittel entfernen. Versehentlich anlaufende Schneidklingen können schwerste Verletzungen verursachen. Tragen Sie gegebenenfalls Schutzhandschuhe, wenn Sie verklemmte Lebensmittel entfernen.
- Ziehen Sie den Netzstecker, bevor Sie das Klingenwerk von Hand reinigen.
- Ziehen Sie den Netzstecker, bevor Sie die Aufsätze wechseln.
- Ziehen Sie den Netzstecker, wenn Sie das Produkt nicht länger verwenden.



Quetschgefahr!

Wenn Sie in den rotierenden Drahtquirl greifen, kann dies zu Quetschverletzungen führen.

- Greifen Sie niemals in den rotierenden Drahtquirl.

- Schalten Sie das Produkt erst dann ein, wenn sich der Drahtquirl in dem Gefäß befindet, in dem Lebensmittel vermengt oder aufgeschlagen werden.
- Stellen Sie das Gefäß, in dem Lebensmittel vermengt oder aufgeschlagen werden, auf eine stabile und ebene Oberfläche.
- Ziehen Sie den Netzstecker und warten Sie bis der Drahtquirl vollständig stillsteht, bevor Sie den Drahtquirl reinigen oder verklemmte Lebensmittel aus dem Drahtquirl entfernen.

HINWEIS!

Beschädigungsgefahr!

Unsachgemäßer Umgang mit dem Produkt kann zu Beschädigungen des Produkts führen.

- Das Produkt ist für einen Kurzzeitbetrieb von max. 60 Sekunden ausgelegt. Betreiben Sie das Produkt nie länger als 60 Sekunden und lassen Sie das Produkt zwischen den einzelnen Betriebsphasen abkühlen, um zu verhindern, dass das Produkt überhitzt und dadurch Schaden nimmt.
- Verwenden Sie den Pürierstab nicht für feste Lebensmittel oder Dinge, die keine Lebensmittel sind.
- Verwenden Sie nur den mitgelieferten Drahtquirl. Verwenden Sie keine anderen Drahtquirls, Knethaken oder sonstiges Zubehör.


Betrieb vorbereiten

Das Produkt wird mit zwei Aufsätzen geliefert, die Sie wahlweise an die Motoreinheit anschließen können. Der Pürierstabaufsatz dient zum Pürieren von halbflüssigen Lebensmitteln wie z. B. Soßen und Suppen. Der Drahtquirlaufsatz kann unter anderem verwendet werden, um flüssige Lebensmittel fein zu vermengen, oder um z. B. Sahne aufzuschlagen.

Aufsatz aufsetzen

1. Fassen Sie die Motoreinheit **1** fest mit einer Hand.
2. Setzen Sie den jeweiligen Aufsatz **4/8** mit der anderen Hand an die Motoreinheit an (siehe **Abb. C** und **E**).
3. Drehen Sie den Aufsatz in Richtung des Symbols **6** bis er hörbar einrastet.

Aufsatz abnehmen

1. Fassen Sie die Motoreinheit **1** fest mit einer Hand.
2. Drehen Sie den aufgesetzten Aufsatz **4** / **8** in Richtung des Symbols  und ziehen Sie den Aufsatz ab (siehe **Abb. D** und **F**).

Drahtquirl einsetzen

1. Fassen Sie den Drahtquirlaufsatz **4** fest mit einer Hand.
2. Stecken Sie den Drahtquirl **5** mit der anderen Hand in die Drahtquirlaufnahme des Drahtquirlaufsatzes bis er hörbar einrastet (siehe **Abb. G**).
3. Prüfen Sie den Drahtquirl auf festen Sitz.

Drahtquirl abnehmen

1. Fassen Sie den Drahtquirlaufsatz **4** fest mit einer Hand.
2. Ziehen Sie den Drahtquirl **5** mit der anderen Hand aus der Drahtquirlaufnahme (siehe **Abb. G**).

Verwenden



Das Produkt verfügt über zwei verschiedene Geschwindigkeitsstufen. Durch Betätigen der Ein-/Aus-Taste „Stufe I“ **2** können Sie das Produkt auf der niedrigeren Geschwindigkeitsstufe laufen lassen. Wenn Sie die Ein-/Aus-Taste „Stufe II“ **3** betätigen, läuft das Produkt auf der höheren Geschwindigkeitsstufe (siehe **Abb. A**).

Pürierstabaufsatz verwenden

1. Stellen Sie sicher, dass der Pürierstabaufsatz **8** an die Motoreinheit **1** angeschlossen ist.
2. Füllen Sie den Messbecher **10** oder ein anderes Gefäß mit den gewünschten Zutaten.
3. Schließen Sie den Netzstecker des Anschlusskabels **9** an eine ordnungsgemäß installierte Steckdose an.
4. Halten Sie den Pürierstab **7** in das jeweilige Gefäß.
5. Betätigen Sie die jeweilige Ein-/Aus-Taste **2** / **3** für die gewünschte Geschwindigkeitsstufe und halten Sie die Ein-/Aus-Taste gedrückt.
6. Lassen Sie die Ein-/Aus-Taste los, um den Püriervorgang zu beenden.

Drahtquirlaufsatz verwenden

1. Stellen Sie sicher, dass der Drahtquirlaufsatz **4** an die Motoreinheit **1** angeschlossen ist, und dass der Drahtquirl **5** in den Drahtquirlaufsatz eingesetzt ist.

2. Füllen Sie den Messbecher **10** oder ein anderes Gefäß mit den gewünschten Zutaten.
3. Schließen Sie den Netzstecker des Anschlusskabels **9** an eine ordnungsgemäß installierte Steckdose an.
4. Halten Sie den Drahtquirl in das jeweilige Gefäß.
5. Betätigen Sie die jeweilige Ein-/Aus-Taste **2**/**3** für die gewünschte Geschwindigkeitsstufe und halten Sie die Ein-/Aus-Taste gedrückt.
6. Lassen Sie die Ein-/Aus-Taste los, um den Quirlvorgang zu beenden.



Der Messbecher verfügt über einen abnehmbaren Deckel **11** (siehe **Abb. B** und **H**). Der Deckel besitzt eine Doppelfunktion. Er dient nicht nur zum Verschließen des Messbechers, er kann auch als rutschfeste Fußplatte an der Unterseite des Messbechers befestigt werden.

Fehlersuche

Problem	Mögliche Ursache	Lösung
Das Produkt läuft nicht an, obwohl eine der Ein-/Aus-Tasten 2 / 3 betätigt wird.	Das Produkt ist nicht an den Netzstrom angeschlossen.	Schließen die den Netzstecker des Anschlusskabels 9 an eine Steckdose an.
	Die jeweilige Ein-/Aus-Taste wurde nicht ausreichend betätigt.	Erhöhen Sie den Druck auf die jeweilige Ein-/Aus-Taste.
	Der jeweilige Aufsatz wurde nicht korrekt angeschlossen.	Schließen Sie den jeweiligen Aufsatz korrekt an.
Der eingesetzte Drahtquirl 5 eiert.	Der Drahtquirl wurde nicht korrekt in die Drahtquirlaufnahme eingesetzt.	Setzen Sie den Drahtquirl korrekt in die Drahtquirlaufnahme ein.
	Der Drahtquirl ist verbogen.	In diesem Fall ist der gesamte Drahtquirl zu ersetzen.
Die Pürrierleistung ist schlecht.	Die Schneidklingen des Klingenwerks 6 sind stumpf.	Die Schneidklingen sind nicht austauschbar. In diesem Fall ist der gesamte Pürrierstabaufsatz 8 zu ersetzen.

Reinigung und Pflege



Verletzungsgefahr!

Die Schneidklingen des Pürierstabaufsatzes sind sehr scharf. Insbesondere die im Betrieb rotierenden Klingen können schwerste Verletzungen verursachen.

- Fassen Sie die Schneidklingen niemals mit bloßen Händen an.
- Greifen Sie niemals in die rotierenden Schneidklingen.
- Schalten Sie das Produkt erst dann ein, wenn der Pürierstab in das Wasser im Messbecher eingetaucht ist.
- Ziehen unbedingt Sie den Netzstecker und warten Sie bis das Klingenwerk vollständig stillsteht, bevor Sie im Klingenwerk verklemmte Lebensmittel entfernen. Versehentlich anlaufende Schneidklingen können schwerste Verletzungen verursachen. Tragen Sie gegebenenfalls Schutzhandschuhe, wenn Sie verklemmte Lebensmittel entfernen.
- Ziehen Sie den Netzstecker, bevor Sie das Klingenwerk von Hand reinigen.



Quetschgefahr!

Wenn Sie in den rotierenden Drahtquirl greifen, kann dies zu Quetschverletzungen führen.

- Greifen Sie niemals in den rotierenden Drahtquirl.
- Schalten Sie das Produkt erst dann ein, wenn der Drahtquirl in das Wasser im Messbecher eingetaucht ist.
- Ziehen Sie den Netzstecker und warten Sie bis der Drahtquirl vollständig stillsteht, bevor Sie den Drahtquirl von Hand reinigen oder verklemmte Lebensmittel aus dem Drahtquirl entfernen.

HINWEIS!**Beschädigungsgefahr!**

Unsachgemäßer Umgang mit dem Produkt kann zu Beschädigungen des Produkts führen.

- Das Produkt ist für einen Kurzzeitbetrieb von max. 60 Sekunden ausgelegt. Betreiben Sie das Produkt nie länger als 60 Sekunden und lassen Sie das Produkt zwischen den einzelnen Betriebsphasen abkühlen, um zu verhindern, dass das Produkt überhitzt und dadurch Schaden nimmt.

HINWEIS!**Kurzschlussgefahr!**

In das Gehäuse der Motoreinheit eingedrungenes Wasser oder andere Flüssigkeiten können einen Kurzschluss verursachen.

- Tauchen Sie die Motoreinheit niemals in Wasser oder andere Flüssigkeiten.
- Achten Sie darauf, dass kein Wasser oder andere Flüssigkeiten in das Gehäuse der Motoreinheit gelangen.

HINWEIS!**Beschädigungsgefahr!**

Unsachgemäßer Umgang mit dem Produkt kann zu Beschädigungen des Produkts führen.

- Verwenden Sie keine aggressiven Reinigungsmittel, Bürsten mit Metall- oder Nylonborsten sowie keine scharfen oder metallischen Reinigungsgegenstände wie Messer, harte Spachtel und dergleichen. Diese können die Oberflächen beschädigen.
- Geben Sie die Motoreinheit keinesfalls in die Spülmaschine. Sie würden sie dadurch zerstören.

Motoreinheit reinigen

1. Ziehen Sie vor der Reinigung den Netzstecker.
2. Lassen Sie das Produkt vollständig abkühlen.
3. Nehmen Sie den angeschlossenen Pürierstabaufsatz **8** bzw. den angeschlossenen Drahtquirlaufsatz **4** von der Motoreinheit **1** ab.
4. Wischen Sie die Motoreinheit mit einem leicht angefeuchteten Tuch ab. Lassen Sie die Motoreinheit danach vollständig trocknen.

Pürierstabaufsatz reinigen

1. Stellen Sie sicher, dass der Pürierstabaufsatz **8** korrekt an die Motoreinheit **1** angeschlossen ist.
2. Füllen Sie den Messbecher **10** ungefähr bis zur Hälfte mit klarem Wasser.
3. Schließen Sie das Produkt an eine Steckdose an.
4. Tauchen Sie den Pürierstab **7** in den Messbecher.
5. Betätigen Sie die jeweilige Ein-/Aus-Taste **2/3** für die gewünschte Geschwindigkeitsstufe und halten Sie die Ein-/Aus-Taste betätigt.
Durch die Rotation der Schneidklingen werden anhaftende Speisereste aus dem Klingenwerk **6** entfernt.
Falls weiterhin Speisereste am Pürierstab haften, ist eine manuelle Reinigung erforderlich.
6. Ziehen Sie den Netzstecker aus der Steckdose, bevor Sie weitere Reinigungsschritte unternehmen.
7. Entfernen Sie verbliebene Speisereste mit einer Abwaschbürste oder einem Schwamm aus dem Klingenwerk. Vermeiden Sie dabei einen direkten Hautkontakt mit den Schneidklingen. Tragen Sie gegebenenfalls Schutzhandschuhe.
8. Wischen Sie den oberen Bereich des Pürierstabaufsatzes und des Pürierstabs mit einem leicht angefeuchteten Tuch ab.
9. Lassen Sie alle Teile vollständig trocknen.

Drahtquirlaufsatz und Drahtquirl reinigen

1. Stellen Sie sicher, dass der Drahtquirlaufsatz **4** an die Motoreinheit **1** angeschlossen ist, und dass der Drahtquirl **5** in den Drahtquirlaufsatz eingesetzt ist.
2. Füllen Sie den Messbecher **10** ungefähr bis zur Hälfte mit klarem Wasser.
3. Schließen Sie das Produkt an eine Steckdose an.
4. Tauchen Sie den Drahtquirl in den Messbecher.
5. Betätigen Sie die jeweilige Ein-/Aus-Taste **2/3** für die gewünschte Geschwindigkeitsstufe und halten Sie die Ein-/Aus-Taste betätigt.
Durch die Rotation des Drahtquirls werden anhaftende Speisereste vom Drahtquirl entfernt.

Falls weiterhin Speisereste am Drahtquirl haften, ist eine manuelle Reinigung erforderlich.

6. Ziehen Sie den Netzstecker aus der Steckdose, bevor Sie weitere Reinigungsschritte unternehmen.
7. Nehmen Sie gegebenenfalls den Drahtquirl vom Drahtquirlaufsatz ab (siehe **Abb. G**).
8. Entfernen Sie verbliebene Speisereste mit einer Abwaschbürste oder einem Schwamm vom Drahtquirl.
9. Wischen Sie den oberen Bereich des Drahtquirlaufsatzes mit einem leicht angefeuchteten Tuch ab.
10. Lassen Sie alle Teile vollständig trocknen.



Der Pürierstabaufsatz, der Drahtquirlaufsatz, der Drahtquirl und der Messbecher sind spülmaschinentauglich. Die Motoreinheit darf nicht in die Spülmaschine.

Messbecher reinigen

1. Waschen Sie den Messbecher **10** und den Deckel **11** mit warmem Wasser und gegebenenfalls etwas Spülmittel aus.
2. Wischen Sie den Messbecher und den Deckel mit einem weichen Tuch trocken.



Kunststoffteile können durch karotinhaltige Lebensmittel wie z. B. Tomaten, Paprika, Karotten oder Curry verfärbt werden. Entsprechende Verfärbungen lassen sich mithilfe von etwas Speiseöl (z. B. Sonnenblumenöl) entfernen. Geben Sie das Speiseöl auf ein Stück Haushaltsrolle und reiben Sie die verfärbten Teile mit dem Öl ein. Das Öl löst die Verfärbungen. Spülen Sie die Kunststoffteile anschließend ab und wischen Sie sie trocken.

Aufbewahrung

Alle Teile müssen vor dem Aufbewahren vollkommen trocken sein.

- Bewahren Sie das Produkt stets an einem trockenen Ort auf.
- Schützen Sie das Produkt vor direkter Sonneneinstrahlung.
- Lagern Sie das Produkt für Kinder unzugänglich, sicher verschlossen und bei einer Lagertemperatur zwischen 5 °C und 20 °C (Zimmertemperatur).

Technische Daten

Modell:	986-S-W
Versorgungsspannung:	230 V~, 50 Hz
Leistung:	800 W
Schutzklasse:	II
Geschwindigkeitsstufen:	2
Kurzzeitbetrieb:	max. 60 Sek.
Kabellänge inkl. Stecker:	ca. 80 cm
Artikelnummer:	804420

Konformitätserklärung



Wir, AHG Wachsmuth & Krogmann mbH, Lange Mühren 1, 20095 Hamburg, Deutschland, erklären in alleiniger Verantwortung, dass das weiter oben genannte Produkt die grundlegenden Anforderungen der aufgeführten EU-Richtlinien erfüllt. Die EU-Konformitätserklärung kann bei der auf der Garantiekarte angeführten Herstelleradresse angefordert werden.

Entsorgung

Verpackung entsorgen



Entsorgen Sie die Verpackung sortenrein. Geben Sie Pappe und Karton zum Altpapier, Folien in die Wertstoffsammlung.

Produkt entsorgen

(Anwendbar in der Europäischen Union und anderen europäischen Staaten mit Systemen zur getrennten Sammlung von Wertstoffen)



Altgeräte dürfen nicht in den Hausmüll!

Sollte das Produkt einmal nicht mehr benutzt werden können, so ist jeder Verbraucher **gesetzlich verpflichtet, Altgeräte getrennt vom Hausmüll**, z. B. bei einer Sammelstelle seiner Gemeinde/seines Stadtteils, abzugeben. Damit wird gewährleistet, dass Altgeräte fachgerecht verwertet und negative Auswirkungen auf die Umwelt vermieden werden. Deswegen sind Elektrogeräte mit dem hier abgebildeten Symbol gekennzeichnet.

Sommario

Dotazione	4
Componenti.....	28
Arrivare all'obiettivo in modo veloce e semplice grazie ai codici QR....	29
Informazioni generali.....	30
Leggere e conservare le istruzioni per l'uso.....	30
Utilizzo conforme all'uso previsto.....	30
Descrizione pittogrammi	30
Sicurezza.....	31
Spiegazione degli avvisi	31
Avvertenze generali di sicurezza	31
Prima messa in funzione	37
Controllo del prodotto e della dotazione	37
Pulizia preliminare.....	37
Utilizzo	38
Preparazione per l'uso	39
Utilizzo	40
Ricerca anomalie.....	41
Pulizia e cura	42
Pulizia dell'unità motore	43
Pulizia dell'accessorio gambo per purè.....	44
Pulizia dell'accessorio frusta a filo e della frusta a filo	44
Pulizia del misurino	45
Conservazione.....	45
Dati tecnici.....	45
Dichiarazione di conformità	46
Smaltimento	46
Smaltimento dell'imballaggio	46
Smaltimento del prodotto	46

Componenti

- 1 Unità motore
- 2 Tasto di accensione/spegnimento “Livello I”
- 3 Tasto di accensione/spegnimento “Livello II”
- 4 Accessorio frusta a filo
- 5 Frusta a filo
- 6 Gruppo lame
- 7 Gambo per purè
- 8 Accessorio gambo per purè
- 9 Cavo di alimentazione (con spina)
- 10 Misurino
- 11 Coperchio

Arrivare all'obiettivo in modo veloce e semplice grazie ai codici QR

Non importa se siete alla ricerca di **informazioni relative a prodotti, pezzi di ricambio o accessori**, se cercate **garanzie dei produttori** o **centri di assistenza** o se desiderate vedere comodamente un **video-tutorial** – grazie ai nostri codici QR riuscirete ad arrivare in modo semplicissimo al vostro obiettivo.

Cosa sono i codici QR?

I codici QR (QR = Quick Response) sono codici grafici acquisibili mediante la fotocamera di uno smartphone e che contengono per esempio un link ad un sito internet o dati di contatto.

Il vostro vantaggio: non si necessita più di dover digitare faticosamente indirizzi internet o dati di contatto!

Ecco come si fa

Per poter acquisire il codice QR si necessita semplicemente di uno smartphone, aver installato un software che legga i codici QR e di un collegamento internet. Software che leggono i codici QR sono disponibili nello App Store del vostro smartphone e in genere sono gratuiti.

Provate ora

Basta acquisire con il vostro smartphone il seguente codice QR per ottenere ulteriori informazioni relative al vostro prodotto ALDI.

Il portale di assistenza ALDI

Tutte le suddette informazioni sono disponibili anche in internet nel portale di assistenza ALDI all'indirizzo www.aldi-service.it.



Eseguendo il lettore di codici QR potrebbero generarsi costi a seconda della tariffa scelta con il vostro operatore mobile a seguito del collegamento ad internet.

Informazioni generali

Leggere e conservare le istruzioni per l'uso



Le presenti istruzioni per l'uso sono parte integrante del frullatore a immersione SKANDI (di seguito denominato semplicemente "prodotto"). Esse contengono informazioni importanti relative alla messa in funzione e all'utilizzo.

Prima di utilizzare il prodotto, leggere attentamente le istruzioni per l'uso, in particolare modo le avvertenze di sicurezza. Il mancato rispetto delle presenti istruzioni per l'uso può provocare lesioni gravi o danni al prodotto.

Le istruzioni per l'uso si basano sulle normative e i regolamenti vigenti nell'Unione europea. All'estero rispettare anche le linee guida e le normative nazionali.

Conservare le istruzioni per l'uso per utilizzi futuri. In caso di cessione del prodotto a terzi, consegnare tassativamente anche le presenti istruzioni per l'uso.

Utilizzo conforme all'uso previsto

Il prodotto è progettato esclusivamente per le seguenti preparazioni:

- per ridurre in purea alimenti semiliquidi (ad es. salse o zuppe);
- per la miscelazione fine di alimenti liquidi;
- per mescolare polveri alimentari ad alimenti liquidi;
- per montare e sbattere alimenti liquidi (ad es. panna o albumi d'uovo).

Il prodotto è destinato esclusivamente all'uso in ambito privato e non è idoneo per un uso in ambito commerciale.

Utilizzare il prodotto esclusivamente come descritto nelle presenti istruzioni per l'uso. Ogni altro utilizzo è da intendersi come non conforme all'uso previsto e può provocare danni materiali o addirittura lesioni personali. Il prodotto non è un giocattolo per bambini.

Il produttore o rivenditore declina qualsiasi responsabilità per eventuali danni dovuti all'uso scorretto o non conforme all'uso previsto.

Descrizione pittogrammi

Nelle istruzioni per l'uso, sul prodotto stesso o sull'imballaggio sono riportati i seguenti simboli.



Questo simbolo fornisce utili informazioni aggiuntive sul montaggio o sull'utilizzo.



Dichiarazione di conformità (vedi capitolo "Dichiarazione di conformità"): I prodotti identificati con questo simbolo soddisfano tutte le norme comunitarie applicabili nello Spazio economico europeo.



Il marchio “Sicurezza testata” (pittogramma GS = “Geprüfte Sicherheit”) attesta che: il prodotto è conforme alla legge sulla sicurezza dei prodotti (ProdSG) ed è sicuro se utilizzato conformemente allo scopo previsto.



Il simbolo “bicchiere e forchetta” identifica i materiali e gli oggetti che sono adatti al contatto con gli alimenti e che, se usati correttamente, non rilasciano sostanze nocive negli alimenti.



Questo simbolo identifica apparecchi elettrici che hanno un involucro a isolamento rinforzato e che corrispondono alla classe di protezione II.

Sicurezza

Spiegazione degli avvisi

Nelle istruzioni per l'uso sono utilizzati i seguenti simboli e parole d'avvertimento.



Questo simbolo/parola d'avvertimento indica un pericolo a rischio medio che, se non evitato, può avere come conseguenza la morte o lesioni gravi.



Questo simbolo/parola d'avvertimento indica un pericolo a basso rischio che, se non evitato, può avere come conseguenza lesioni di lieve o media entità.

AVVISO!

Questa parola d'avvertimento segnala possibili danni materiali.

Avvertenze generali di sicurezza



Pericolo di scosse elettriche!

La scorretta installazione elettrica o l'eccessiva tensione di rete può provocare scosse elettriche.

- Collegare il prodotto solo se la tensione di rete della presa di corrente corrisponde ai dati riportati sulla targhetta.

- Collegare il prodotto solo a una presa di corrente accessibile, in modo tale da poterlo staccare rapidamente dalla rete elettrica in caso di malfunzionamento.
- Non usare il prodotto se presenta danni visibili o se il cavo di alimentazione o la spina sono difettosi.
- Se il cavo di alimentazione del prodotto è danneggiato, per evitare pericoli dovrà essere sostituito dal produttore, dal suo servizio di assistenza post-vendita o da una persona parimenti qualificata.
- Non utilizzare il prodotto con un timer esterno o un sistema di controllo a distanza separato.
- Non immergere il prodotto, il cavo di alimentazione o la spina in acqua o in altri liquidi.
- Non toccare mai la spina con le mani umide.
- Non estrarre mai la spina dalla presa di corrente afferrando il cavo di alimentazione, bensì afferrare sempre la spina di alimentazione.
- Non servirsi mai del cavo di alimentazione per reggere il dispositivo.
- Tenere il prodotto, la spina o il cavo di alimentazione lontani da fiamme libere e superfici roventi.
- Posare il cavo di alimentazione in modo tale che non vi si possa inciampare.
- Non piegare il cavo di alimentazione e non farlo passare su spigoli vivi.
- Utilizzare il prodotto solo in ambienti interni. Non utilizzarlo in ambienti umidi o sotto la pioggia.
- Non riporre mai il prodotto in un luogo dal quale potrebbe cadere in una vasca o in un lavandino.
- Non toccare mai con le mani un apparecchio elettrico caduto in acqua. In tale eventualità estrarre subito la spina dalla presa di corrente.
- Quando non si utilizza il prodotto, quando lo si pulisce o se si verifica un malfunzionamento, staccare la spina dalla presa di corrente.

**AVVERTIMENTO!****Pericolo di scosse elettriche e incendio!**

Modifiche eseguite da persone non qualificate o riparazioni inappropriate possono compromettere la sicurezza di funzionamento del prodotto: ciò può provocare scosse elettriche o cortocircuiti che possono a loro volta causare incendi.

- Non apportare modifiche al prodotto.
- Non eseguire in proprio alcun lavoro di riparazione sul prodotto.
- Fare eseguire le riparazioni solo da personale specializzato e qualificato.
- Per le riparazioni, utilizzare solo componenti che siano corrispondenti alle specifiche originali dell'apparecchio. Il presente prodotto contiene parti elettriche e meccaniche che sono protezioni indispensabili da fonti di pericolo.
- In caso di riparazioni eseguite in proprio, allacciamento non corretto o errato utilizzo, si escludono responsabilità e diritti di garanzia.

**AVVERTIMENTO!****Pericoli per bambini e persone con ridotte capacità fisiche, sensoriali o mentali (per esempio persone parzialmente disabili, persone anziane con ridotte capacità fisiche e mentali) o ridotta esperienza e conoscenza.**

- Questo prodotto può essere utilizzato da persone con ridotte capacità fisiche, sensoriali o mentali e da persone prive di esperienza e competenza, a condizione che siano sorvegliate durante l'utilizzo o che siano state istruite sull'uso sicuro del prodotto e abbiano compreso i pericoli da esso derivanti.
- Tenere il prodotto e il cavo di collegamento fuori dalla portata dei bambini.
- Non permettere ai bambini di giocare con il prodotto.

- Ai bambini non è consentito utilizzare il prodotto.
- La pulizia e la manutenzione di competenza dell'utilizzatore non devono essere eseguite dai bambini.
- Non lasciare il prodotto incustodito quando è collegato ad una presa elettrica.
- Se non si desidera utilizzare più il prodotto, scollegare sempre la spina dalla presa di corrente.
- Non lasciare il prodotto incustodito sul piano di lavoro, indipendentemente dal fatto che sia collegato o meno ad una presa di corrente.
- Conservare il prodotto in un luogo lontano dalla portata dei bambini.
- Evitare che i bambini giochino con la pellicola d'imballaggio. Potrebbero rimanervi intrappolati e soffocare.



Pericolo di lesioni!

Le lame da taglio del gambo per purè sono molto affilate. Soprattutto durante il funzionamento, le lame da taglio rotanti possono causare lesioni estremamente gravi.

- Non toccare mai le lame da taglio a mani nude.
- Non tentare mai di toccare le lame da taglio in rotazione.
- Accendere il prodotto solo dopo aver inserito il gambo per purè nel recipiente in cui dovrà avvenire la riduzione in purea.
- Posizionare il recipiente in cui si desidera ottenere la purea su una superficie stabile e piana.
- Scollegare assolutamente il cavo di alimentazione e attendere che il gruppo lame si sia completamente arrestato prima di rimuovere alimenti rimasti incastrati nel gruppo lame. L'avviamento accidentale delle lame di taglio può causare lesioni estremamente gravi. Per rimuovere alimenti rimasti incastrati nel gruppo lame, indossare eventualmente guanti di protezione.

- Scollegare la spina prima di pulire a mano il gruppo lame.
- Scollegare la spina prima di cambiare gli accessori del prodotto.
- Se non si desidera utilizzare più il prodotto, scollegare la spina.

**ATTENZIONE!****Pericolo di schiacciamento!**

Il contatto con la frusta a filo in rotazione può causare lesioni da schiacciamento.

- Non toccare mai la frusta a filo mentre è in rotazione.
- Accendere il prodotto solo dopo aver inserito la frusta a filo nel recipiente in cui si desidera amalgamare/mescolare o montare/sbattere gli alimenti.
- Posizionare il recipiente in cui si desidera amalgamare/mescolare o montare/sbattere gli alimenti su una superficie stabile e piana.
- Scollegare la spina e attendere che la frusta a filo si sia completamente arrestata prima di rimuovere alimenti rimasti incastrati nella frusta a filo.

**ATTENZIONE!****Pericolo di lesioni!**

Un utilizzo improprio o negligente del prodotto può causare lesioni personali.

- Non utilizzare il prodotto per alimenti caldi. Gli schizzi possono causare scottature in caso di contatto con la pelle.
- Assicurarsi che durante il funzionamento capelli lunghi, scarpe o collane non vengano a trovarsi sopra la zona del prodotto. Potrebbero rimanere impigliati nelle parti rotanti.

AVVISO!

Pericolo di danneggiamento!

L'uso improprio del prodotto può danneggiarlo.

- Il prodotto è progettato per un funzionamento di breve durata, ovvero di max. 60 secondi. Non azionare mai il prodotto per più di 60 secondi e lasciare raffreddare il prodotto tra una fase e l'altra per evitare che si surriscaldi con eventuali conseguenti danni.
- Non utilizzare l'accessorio gambo per purè per alimenti solidi o cose che non sono alimenti.
- Utilizzare solo la frusta a filo in dotazione. Non utilizzare altre fruste a filo, ganci per impasto o altri accessori.
- Assicurarsi che il cavo di collegamento non venga a contatto con parti rotanti.
- Collocare il prodotto solo su una superficie facilmente accessibile, orizzontale, asciutta, resistente al calore e sufficientemente stabile. Non collocare il prodotto sul bordo o sullo spigolo della superficie d'appoggio.
- Non collocare mai il prodotto sopra o vicino a superfici roventi (fornelli, ecc.).
- Evitare che il cavo di alimentazione entri in contatto con parti roventi.
- Non esporre mai il prodotto a temperature elevate (riscaldamento, ecc.) o ad agenti atmosferici (pioggia, ecc.).
- Non utilizzare pulitori a vapore per la pulizia. Il prodotto potrebbe danneggiarsi.
- Non immergere in nessun caso l'unità motore in acqua allo scopo di lavarla e non mettere in nessun caso l'unità motore in lavastoviglie. Si danneggerebbero irreparabilmente.
- Non versare liquidi caldi nel misurino.
- Se si usa il misurino per ridurre in purea o amalgamare/sbattere liquidi, riempire il misurino al massimo a metà per evitare che il liquido fuoriesca dal misurino a causa della forza centrifuga.

- Non utilizzare utensili di metallo per svuotare il misurino. Utilizzare invece una spatola di plastica o di silicone per evitare di graffiare la superficie del misurino.
- Non utilizzare più il prodotto se i suoi componenti di plastica presentano crepe, fessure o deformazioni. Assicurarsi di sostituire i componenti danneggiati solamente con adeguati pezzi di ricambio originali.

Prima messa in funzione

Controllo del prodotto e della dotazione

AVVISO!

Pericolo di danneggiamento!

Se si apre l'imballaggio con un coltello affilato o altri oggetti appuntiti senza prestare sufficiente attenzione, si rischia di danneggiare subito il prodotto.

- Prestare molta attenzione durante l'apertura dell'imballaggio.
 1. Estrarre il prodotto dall'imballaggio.
 2. Controllare se la fornitura è completa (vedi **Fig. A e B**).
 3. Verificare che il prodotto o le singole parti non siano danneggiati. In tale eventualità non utilizzare il prodotto. Rivolgersi al proprio rivenditore.

Pulizia preliminare

1. Rimuovere il materiale d'imballaggio e tutte le pellicole protettive.
2. Prima di utilizzare il prodotto per la prima volta, pulire tutti i componenti come descritto nel capitolo "Pulizia e cura". Ciò vale in particolare per tutte le parti che vengono a contatto con gli alimenti:
 - Accessorio gambo per pure **8**
 - Accessorio frusta a filo **4** inclusa frusta a filo **5**
 - Misurino **10**

Utilizzo



Pericolo di lesioni!

Le lame da taglio del gambo per purè sono molto affilate. Soprattutto durante il funzionamento, le lame da taglio rotanti possono causare lesioni estremamente gravi.

- Non toccare mai le lame da taglio a mani nude.
- Non tentare mai di toccare le lame da taglio in rotazione.
- Accendere il prodotto solo dopo aver inserito il gambo per purè nel recipiente in cui dovrà avvenire la riduzione in purea.
- Posizionare il recipiente in cui si desidera ottenere la purea su una superficie stabile e piana.
- Scollegare assolutamente il cavo di alimentazione e attendere che il gruppo lame si sia completamente arrestato prima di rimuovere alimenti rimasti incastrati nel gruppo lame. L'avviamento accidentale delle lame di taglio può causare lesioni estremamente gravi. Per rimuovere alimenti rimasti incastrati nel gruppo lame, indossare eventualmente guanti di protezione.
- Scollegare la spina prima di pulire a mano il gruppo lame.
- Scollegare la spina prima di cambiare gli accessori del prodotto.
- Se non si desidera utilizzare più il prodotto, scollegare la spina.



Pericolo di schiacciamento!

Il contatto con la frusta a filo in rotazione può causare lesioni da schiacciamento.

- Non toccare mai la frusta a filo mentre è in rotazione.
- Accendere il prodotto solo dopo aver inserito la frusta a filo nel recipiente in cui si desidera amalgamare/mescolare o montare/sbattere gli alimenti.

- Posizionare il recipiente in cui si desidera amalgamare/mescolare o montare/sbattere gli alimenti su una superficie stabile e piana.
- Scollegare la spina e attendere che la frusta a filo si sia completamente arrestata prima di rimuovere alimenti rimasti incastrati nella frusta a filo.

AVVISO!

Pericolo di danneggiamento!

L'uso improprio del prodotto può danneggiarlo.

- Il prodotto è progettato per un funzionamento di breve durata, ovvero di max. 60 secondi. Non azionare mai il prodotto per più di 60 secondi e lasciare raffreddare il prodotto tra una fase e l'altra per evitare che si surriscaldi con eventuali conseguenti danni.
- Non utilizzare il gambo per purè per alimenti solidi o cose che non sono alimenti.
- Utilizzare solo la frusta a filo in dotazione. Non utilizzare altre fruste a filo, ganci per impasto o altri accessori.

Preparazione per l'uso

Il prodotto è fornito con due accessori che è possibile collegare a scelta all'unità motore. L'accessorio gambo per purè si utilizza per ridurre in purea alimenti semiliquidi, come ad es. salse e zuppe. L'accessorio frusta a filo si utilizza, tra l'altro, per miscelare finemente alimenti liquidi o ad es. per montare la panna.

Applicazione dell'accessorio

1. Afferrare saldamente con una mano l'unità motore **1**.
2. Con l'altra mano, applicare il rispettivo accessorio **4/8** all'unità motore (vedi **Fig. C e E**).
3. Ruotare l'accessorio in direzione del simbolo **🔒** finché non si innesta con uno scatto udibile.

Rimozione dell'accessorio

1. Afferrare saldamente con una mano l'unità motore **1**.
2. Ruotare l'accessorio applicato **4/8** in direzione del simbolo **🔓** e quindi estrarre l'accessorio (vedi **Fig. D e F**).

Inserimento della frusta a filo

1. Afferrare saldamente con una mano l'accessorio frusta a filo **4**.
2. Inserire con l'altra mano la frusta a filo **5** nella sede di innesto della frusta a filo dell'accessorio frusta a filo finché non si innesta con uno scatto udibile vedi **Fig. G**).
3. Verificare che la frusta a filo sia fissata saldamente.

Rimozione della frusta a filo

1. Afferrare saldamente con una mano l'accessorio frusta a filo **4**.
2. Con l'altra mano, estrarre la frusta a filo **5** dalla sede di innesto della frusta a filo (vedi **Fig. G**).

Utilizzo



Il prodotto dispone di due diversi livelli di velocità. Se si preme il tasto di accensione/spengimento "Livello I" **2** si fa funzionare il prodotto al livello di velocità più basso. Se si preme il tasto di accensione/spengimento "Livello II" **3** il prodotto funziona al livello di velocità più alto (vedi **Fig. A**).

Utilizzo dell'accessorio gambo per purè

1. Assicurarsi che l'accessorio gambo per purè **8** sia collegato all'unità motore **1**.
2. Riempire il misurino **10** o un altro recipiente con gli ingredienti desiderati.
3. Collegare la spina del cavo di alimentazione **9** a una presa di corrente installata a norma.
4. Mantenere il gambo per purè **7** all'interno del rispettivo recipiente.
5. Premere e tenere premuto il rispettivo tasto di accensione/spengimento **2/3** per il livello di velocità desiderato.
6. Per interrompere il funzionamento del gambo per purè, rilasciare il tasto di accensione/spengimento.

Utilizzo dell'accessorio frusta a filo

1. Accertarsi che l'accessorio frusta a filo **4** sia collegato all'unità motore **1** e che la frusta a filo **5** sia inserita nell'accessorio frusta a filo.
2. Riempire il misurino **10** o un altro recipiente con gli ingredienti desiderati.
3. Collegare la spina del cavo di alimentazione **9** a una presa di corrente installata a norma.
4. Mantenere la frusta a filo all'interno del rispettivo recipiente.
5. Premere e tenere premuto il rispettivo tasto di accensione/spengimento **2/3** per il livello di velocità desiderato.
6. Per interrompere il funzionamento della frusta, rilasciare il tasto di accensione/spengimento.



Il misurino dispone di un coperchio rimovibile **11** (vedi **Fig. B e H**). Il coperchio ha una doppia funzione. Non si utilizza solo per chiudere il misurino, ma si può anche fissare alla parte inferiore del misurino come piedino antiscivolo.

Ricerca anomalie

Problema	Possibili cause	Rimedio
Il prodotto non si avvia, anche dopo aver premuto uno dei tasti di accensione/spengimento 2 / 3 .	Il prodotto non è collegato alla rete elettrica.	Collegare la spina del cavo di alimentazione 9 a una presa di corrente.
	Il rispettivo tasto di accensione/spengimento non è stato premuto a sufficienza.	Premere con maggiore forza il rispettivo tasto di accensione/spengimento.
	Il rispettivo accessorio non è stato collegato correttamente.	Collegare correttamente il rispettivo accessorio.
La frusta a filo inserita 5 gira in modo irregolare.	La frusta a filo non è stata inserita correttamente nella sede di innesto della frusta a filo.	Inserire correttamente la frusta a filo nella sede di innesto della frusta a filo.
	La frusta a filo è piegata.	In questo caso, è necessario sostituire l'intera frusta a filo.
Il purè ottenuto non raggiunge la consistenza desiderata.	Le lame di taglio del gruppo lame 6 sono smussate.	Le lame di taglio non sono sostituibili. In questo caso, è necessario sostituire l'intero accessorio gambo per purè 8 .

Pulizia e cura



Pericolo di lesioni!

Le lame da taglio dell'accessorio gambo per purè sono molto affilate. In particolare, le lame che ruotano durante il funzionamento possono causare lesioni estremamente gravi.

- Non toccare mai le lame da taglio a mani nude.
- Non tentare mai di toccare le lame da taglio in rotazione.
- Non accendere il prodotto finché il gambo per purè non è immerso nell'acqua contenuta nel misurino.
- Scollegare assolutamente il cavo di alimentazione e attendere che il gruppo lame si sia completamente arrestato prima di rimuovere alimenti rimasti incastrati nel gruppo lame. L'avviamento accidentale delle lame di taglio può causare lesioni estremamente gravi. Per rimuovere alimenti rimasti incastrati nel gruppo lame, indossare eventualmente guanti di protezione.
- Scollegare la spina prima di pulire a mano il gruppo lame.



Pericolo di schiacciamento!

Il contatto con la frusta a filo in rotazione può causare lesioni da schiacciamento.

- Non toccare mai la frusta a filo mentre è in rotazione.
- Non accendere il prodotto finché la frusta a filo non è immersa nell'acqua contenuta nel misurino.
- Scollegare la spina e attendere che la frusta a filo si sia completamente arrestata prima di rimuovere manualmente alimenti rimasti incastrati nella frusta a filo.

AVVISO!**Pericolo di danneggiamento!**

L'uso improprio del prodotto può danneggiarlo.

- Il prodotto è progettato per un funzionamento di breve durata, ovvero di max. 60 secondi. Non azionare mai il prodotto per più di 60 secondi e lasciare raffreddare il prodotto tra una fase e l'altra per evitare che si surriscaldi con eventuali conseguenti danni.

AVVISO!**Pericolo di corto circuito!**

Infiltrazioni di acqua o altri liquidi nel corpo dell'unità motore possono causare un cortocircuito.

- Non immergere mai l'unità motore in acqua o in altri liquidi.
- Assicurarsi che acqua o altri liquidi non possano penetrare nel corpo dell'unità motore.

AVVISO!**Pericolo di danneggiamento!**

L'uso improprio del prodotto può danneggiarlo.

- Non utilizzare detersivi aggressivi, spazzole con setole metalliche o di nylon e utensili appuntiti o metallici quali coltelli, raschietti rigidi e simili, poiché potrebbero danneggiare le superfici.
- Non mettere in nessun caso l'unità motore in lavastoviglie. Si danneggerebbero irrimediabilmente.

Pulizia dell'unità motore

1. Prima di pulire il prodotto, staccare la spina dalla presa di corrente.
2. Attendere che il prodotto si sia raffreddato completamente.
3. Rimuovere l'accessorio gambo per purè **8** collegato o l'accessorio frusta a filo **4** collegato dall'unità motore **1**.
4. Pulire l'unità motore con un panno leggermente inumidito. Lasciare quindi asciugare completamente l'unità motore.

Pulizia dell'accessorio gambo per purè

1. Assicurarsi che l'accessorio gambo per purè **8** sia collegato correttamente all'unità motore **1**.
2. Riempire il misurino **10** per circa la metà con acqua pulita.
3. Collegare il prodotto ad una presa di corrente.
4. Immergere il gambo per purè **7** nel misurino.
5. Premere e tenere premuto il rispettivo tasto di accensione/spengimento **2**/**3** per il livello di velocità desiderato.
Con la rotazione delle lame da taglio, i residui di cibo aderenti al gruppo lame **6** saranno rimossi.
Se dei residui di alimenti continuano ad aderire al gambo per purè, allora è necessaria una pulizia manuale.
6. Prima di eseguire ulteriori operazioni di pulizia, scollegare la spina di rete dalla presa di corrente.
7. Rimuovere dal gruppo lame i residui di alimenti rimasti aderenti utilizzando una spazzola per piatti o una spugna. Evitare il contatto diretto della pelle con le lame da taglio. Indossare eventualmente guanti di protezione.
8. Pulire la parte superiore dell'accessorio gambo per purè e del gambo per purè con un panno leggermente inumidito.
9. Far asciugare completamente tutti i componenti.

Pulizia dell'accessorio frusta a filo e della frusta a filo

1. Accertarsi che l'accessorio frusta a filo **4** sia collegato all'unità motore **1** e che la frusta a filo **5** sia inserita nell'accessorio frusta a filo.
2. Riempire il misurino **10** per circa la metà con acqua pulita.
3. Collegare il prodotto ad una presa di corrente.
4. Immergere la frusta a filo nel misurino.
5. Premere e tenere premuto il rispettivo tasto di accensione/spengimento **2**/**3** per il livello di velocità desiderato.
Con la rotazione della frusta a filo, i residui di alimenti ancora aderenti la frusta a filo saranno rimossi.
Se dei residui di cibo continuano ad aderire alla frusta a filo, allora è necessaria una pulizia manuale.
6. Prima di eseguire ulteriori operazioni di pulizia, scollegare la spina di rete dalla presa di corrente.
7. Rimuovere eventualmente la frusta a filo dalla sede di innesto della frusta a filo (vedi **Fig. G**).
8. Rimuovere dalla frusta a filo i residui di alimenti rimasti aderenti utilizzando una spazzola per piatti o una spugna.

9. Pulire la parte superiore dell'accessorio frusta a filo con un panno leggermente inumidito.
10. Far asciugare completamente tutti i componenti.



L'accessorio gambo per purè, l'accessorio frusta a filo, la frusta a filo e il misurino sono lavabili in lavastoviglie. Non mettere in nessun caso l'unità motore in lavastoviglie.

Pulizia del misurino

1. Pulire il misurino **10** e il coperchio **11** con acqua calda ed eventualmente con un po' di sapone per piatti.
2. Asciugare il misurino e il coperchio con un panno morbido.



Gli alimenti contenenti carotene, come pomodori, peperoni, carote o curry lasciano tracce colorate sulle parti in plastica. È possibile rimuovere queste tracce colorate utilizzando un po' di olio da cucina (ad es. olio di girasole). Versare l'olio da cucina su un foglio di carta da cucina e strofinare con l'olio le parti colorate. L'olio rimuove le tracce colorate. Sciugare quindi le parti di plastica e asciugarle.

Conservazione

Prima di riporre il prodotto, assicurarsi che tutti i pezzi siano completamente asciutti.

- Conservare sempre il prodotto in un luogo asciutto.
- Proteggere il prodotto dai raggi solari diretti.
- Conservare il prodotto in un luogo non accessibile ai bambini, chiuso, sicuro e a una temperatura compresa tra 5 °C e 20 °C (temperatura ambiente).

Dati tecnici

Modello:	986-S-W
Tensione di alimentazione:	230 V~, 50 Hz
Potenza:	800 W
Classe di isolamento:	II
Livelli di velocità:	2
Ciclo di funzionamento breve:	max. 60 sec.
Lunghezza del cavo, spina inclusa:	circa 80 cm
Numero articolo:	804420

Dichiarazione di conformità



Con la presente, l'impresa AHG Wachsmuth & Krogmann mbH, Lange Mühren 1, 20095 Amburgo, Germania, dichiara sotto la propria esclusiva responsabilità che il prodotto summenzionato è conforme ai requisiti essenziali delle direttive UE indicate. È possibile richiedere la dichiarazione di conformità CE all'indirizzo del produttore riportato sulla scheda di garanzia.

Smaltimento

Smaltimento dell'imballaggio



Smaltire l'imballaggio differenziandolo. Gettare il cartone e la scatola nella raccolta di carta straccia, la pellicola nella raccolta dei materiali riciclabili.

Smaltimento del prodotto

(Applicabile nell'Unione europea e in altri Paesi europei con sistemi di raccolta differenziata)



Non smaltire gli apparecchi dismessi nei rifiuti domestici!

Qualora il prodotto non potesse essere più utilizzato, il consumatore è **obbligato per legge a smaltirlo come apparecchio dismesso separatamente dai rifiuti domestici**, per esempio presso un centro di raccolta comunale/di quartiere. In tal modo, si garantisce che gli apparecchi dismessi siano correttamente smaltiti e si evitano ripercussioni negative sull'ambiente. Per questo motivo gli apparecchi elettronici sono contrassegnati dal simbolo qui a lato.



Vertrieben durch: | Commercializzato da:

AHG WACHSMUTH & KROGMANN MBH
LANGE MÜHREN 1
20095 HAMBURG
GERMANY

**KUNDENDIENST • ASSISTENZA
POST-VENDITA**

804420

Bitte wenden Sie sich an Ihre **HOFER-Filiale**.
La preghiamo di recarsi nel suo punto vendita **ALDI**

MODELL / MODELLO:
986-S-W

05/2021

3

**GARANZIA
ANNI DI GARANZIA**