



Bedienungsanleitung Mode d'emploi Istruzioni per l'uso

AMBIANO

SKANDI Stabmixer

Mixeur SKANDI | Frullatore a immersione SKANDI



Deutsch06
Français 27
Italiano..... 47



Mit QR-Codes schnell und einfach ans Ziel

Egal, ob Sie **Produktinformationen**, **Ersatzteile** oder **Zubehör** benötigen, Angaben über **Herstellergarantien** oder **Servicestellen** suchen oder sich bequem eine **Video-Anleitung** anschauen möchten, mit unseren QR-Codes gelangen Sie kinderleicht ans Ziel.

Was sind QR-Codes?

QR-Codes (QR = Quick Response) sind grafische Codes, die mithilfe einer Smartphone-Kamera gelesen werden und beispielsweise einen Link zu einer Internetseite oder Kontaktdaten enthalten.

Ihr Vorteil: Kein lästiges Eintippen von Internet-Adressen oder Kontaktdaten!

Und so geht's

Zum Scannen des QR-Codes benötigen Sie lediglich ein Smartphone, einen installierten QR-Code-Reader sowie eine Internet-Verbindung. Einen QR-Code-Reader finden Sie in der Regel kostenlos im App Store Ihres Smartphones.

Jetzt ausprobieren

Scannen Sie einfach mit Ihrem Smartphone den folgenden QR-Code und erfahren Sie mehr über Ihr neu erworbenes ALDI-Produkt.

Ihr ALDI-Serviceportal

Alle oben genannten Informationen erhalten Sie auch im Internet über das ALDI-Serviceportal unter www.aldi-service.ch.

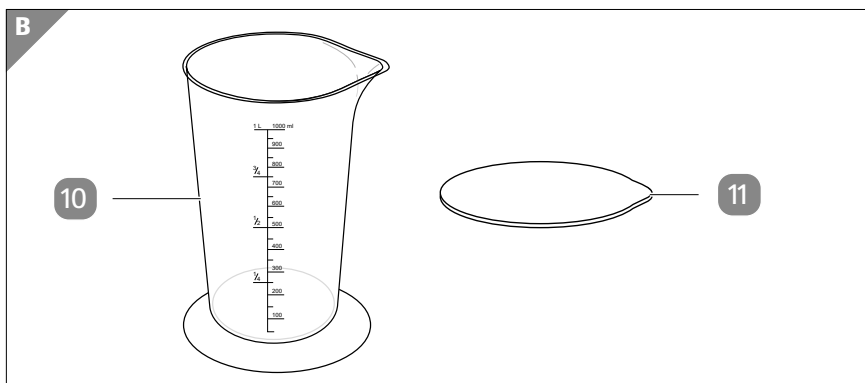
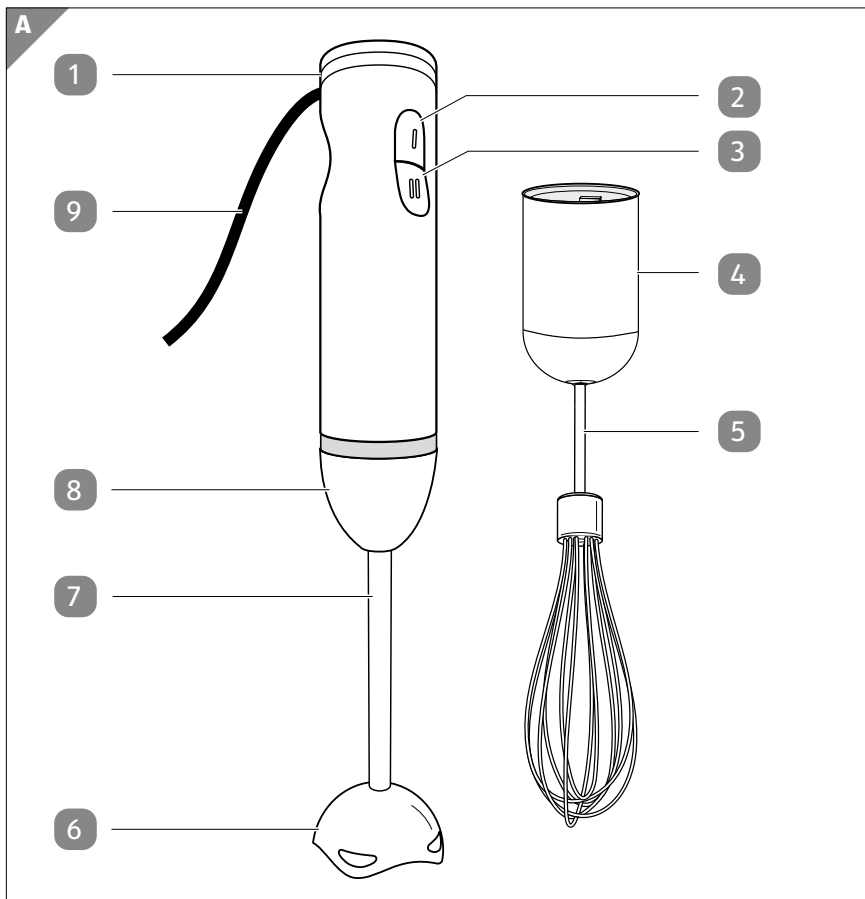


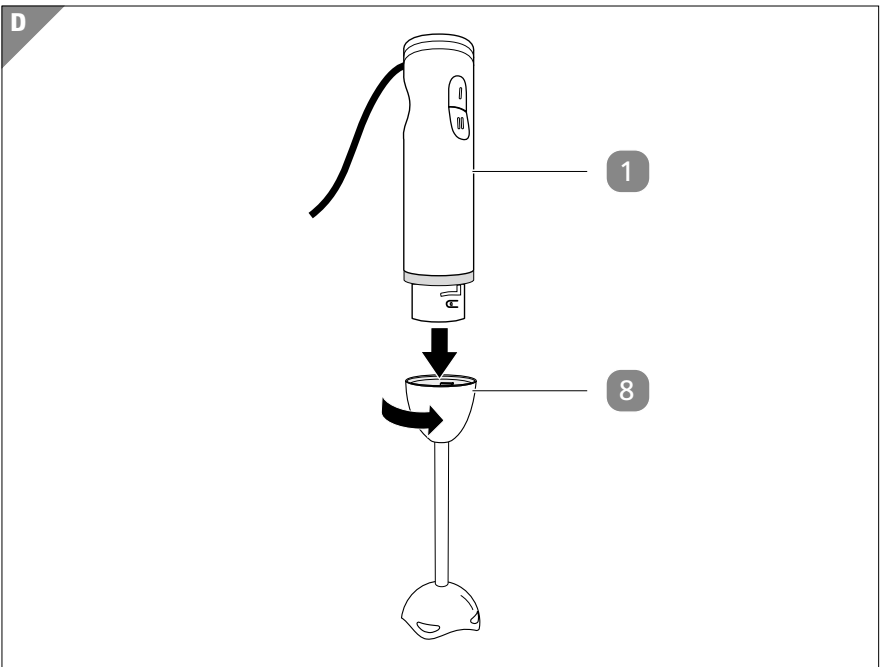
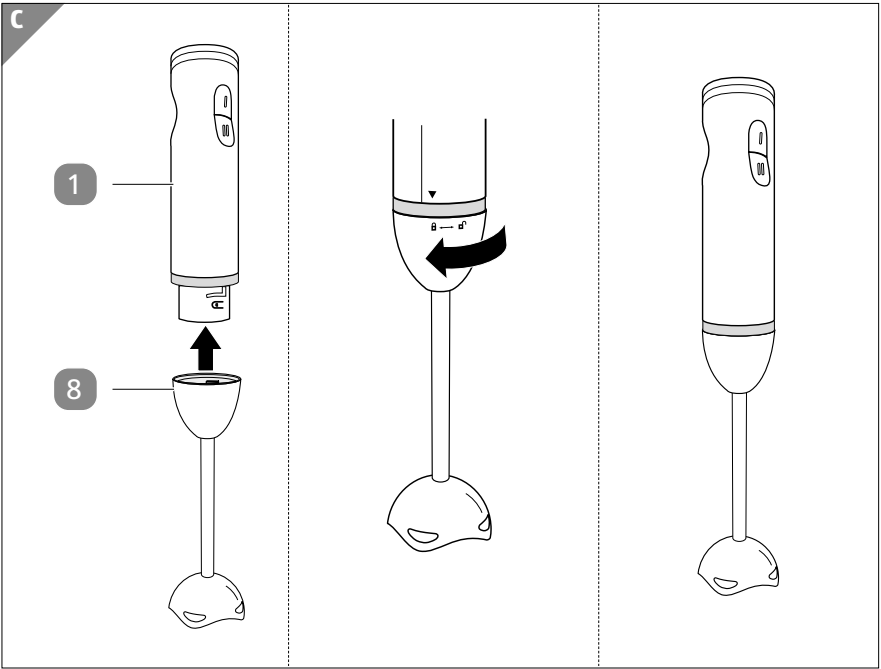
Beim Ausführen des QR-Code-Readers können abhängig von Ihrem Tarif Kosten für die Internet-Verbindung entstehen.

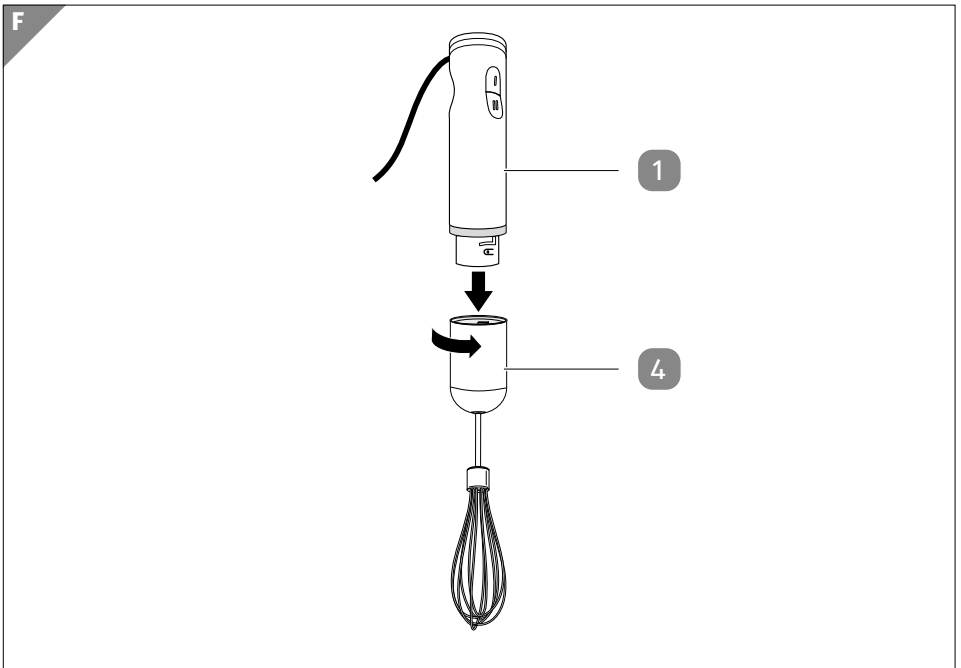
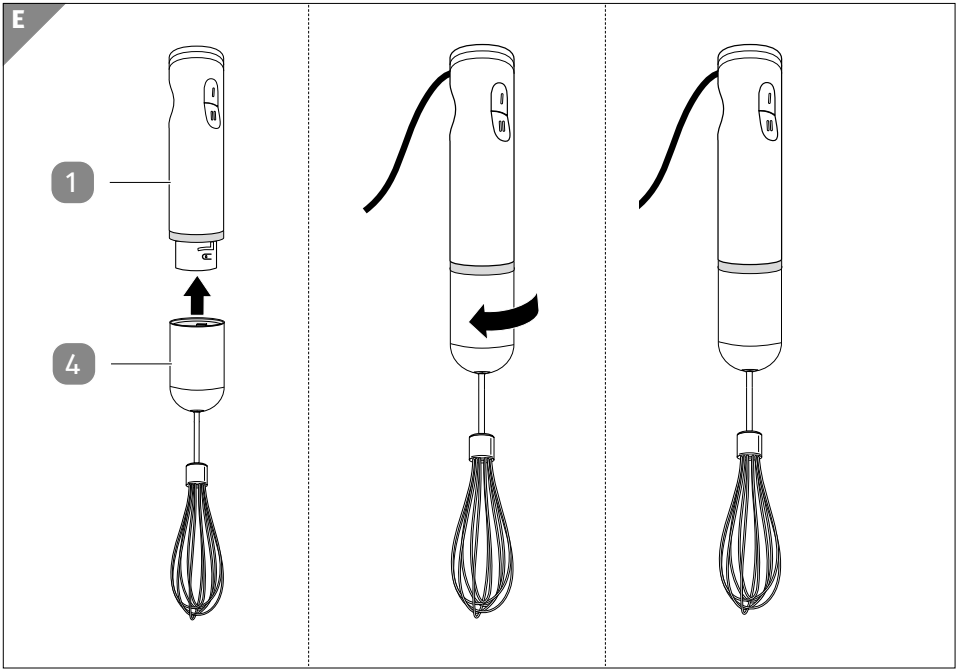
Inhaltsverzeichnis

Lieferumfang	4
Komponenten	8
Allgemeines	9
Bedienungsanleitung lesen und aufbewahren	9
Bestimmungsgemäßer Gebrauch	9
Zeichenerklärung	9
Sicherheit	10
Hinweiserklärung	10
Allgemeine Sicherheitshinweise	11
Erstinbetriebnahme	17
Produkt und Lieferumfang prüfen	17
Grundreinigung	17
Bedienung	18
Betrieb vorbereiten	19
Verwenden	20
Fehlersuche	21
Reinigung und Pflege	22
Motoreinheit reinigen	24
Pürierstabaufsatz reinigen	24
Drahtquirlaufsatz und Drahtquirl reinigen	24
Messbecher reinigen	25
Aufbewahrung	25
Technische Daten	26
Konformitätserklärung	26
Entsorgung	26
Verpackung entsorgen	26
Produkt entsorgen	26

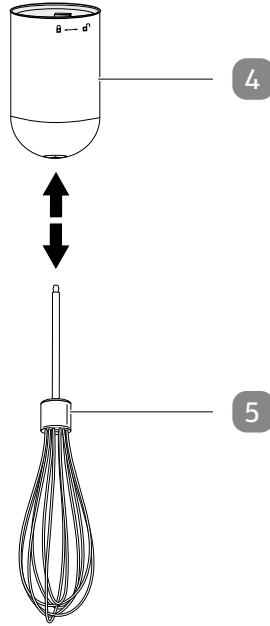
Lieferumfang/Contenu de la livraison/Dotazione



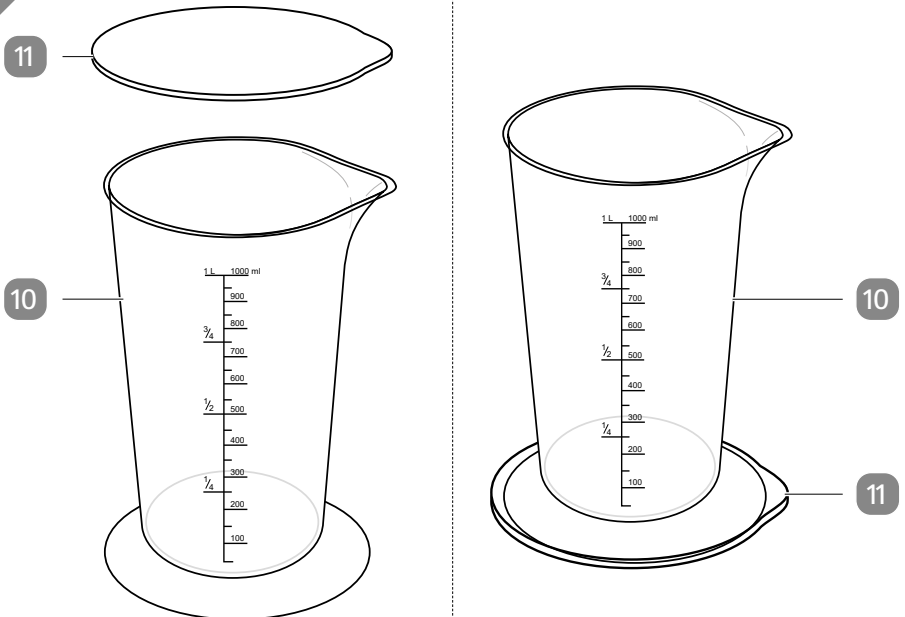




G



H



Komponenten

- 1 Motoreinheit
- 2 Ein-/Aus-Taste „Stufe I“
- 3 Ein-/Aus-Taste „Stufe II“
- 4 Drahtquirlaufsatz
- 5 Drahtquirl
- 6 Klängenwerk
- 7 Pürrierstab
- 8 Pürrierstabaufsatz
- 9 Anschlusskabel (mit Netzstecker)
- 10 Messbecher
- 11 Deckel

Allgemeines

Bedienungsanleitung lesen und aufbewahren



Diese Bedienungsanleitung gehört zu diesem Skandi Stabmixer (im Folgenden nur „Produkt“ genannt). Sie enthält wichtige Informationen zur Inbetriebnahme und Handhabung.

Lesen Sie die Bedienungsanleitung, insbesondere die Sicherheitshinweise, sorgfältig durch, bevor Sie das Produkt einsetzen. Die Nichtbeachtung dieser Bedienungsanleitung kann zu schweren Verletzungen oder zu Schäden am Produkt führen.

Die Bedienungsanleitung basiert auf den in der Europäischen Union gültigen Normen und Regeln. Beachten Sie im Ausland auch landesspezifische Richtlinien und Gesetze.

Bewahren Sie die Bedienungsanleitung für die weitere Nutzung auf. Wenn Sie das Produkt an Dritte weitergeben, geben Sie unbedingt diese Bedienungsanleitung mit.

Bestimmungsgemäßer Gebrauch

Das Produkt ist ausschließlich für Folgendes konzipiert:

- zum Pürieren von halbflüssigen Lebensmitteln (z. B. Soßen oder Suppen);
- zum feinen Vermengen von flüssigen Lebensmitteln;
- zum Einrühren von Pulver in flüssige Lebensmittel;
- zum Aufschlagen von flüssigen Lebensmitteln (z. B. Sahne oder Eischnee).

Das Produkt ist ausschließlich für den Privatgebrauch bestimmt und nicht für den gewerblichen Bereich geeignet.

Verwenden Sie das Produkt nur wie in dieser Bedienungsanleitung beschrieben. Jede andere Verwendung gilt als nicht bestimmungsgemäß und kann zu Sachschäden oder sogar zu Personenschäden führen. Das Produkt ist kein Kinderspielzeug.

Der Hersteller oder Händler übernimmt keine Haftung für Schäden, die durch nicht bestimmungsgemäßen oder falschen Gebrauch entstanden sind.

Zeichenerklärung

Die folgenden Symbole werden in dieser Bedienungsanleitung, auf dem Produkt oder auf der Verpackung verwendet.



Dieses Symbol gibt Ihnen nützliche Zusatzinformationen zum Zusammenbau oder zum Betrieb.



Konformitätserklärung (siehe Kapitel „Konformitätserklärung“):
Mit diesem Symbol gekennzeichnete Produkte erfüllen alle anzuwendenden Gemeinschaftsvorschriften des Europäischen Wirtschaftsraums.



Das Siegel „Geprüfte Sicherheit“ (GS-Zeichen) bestätigt: Das Produkt ist mit dem Produktsicherheitsgesetz (ProdSG) konform und bei bestimmungsgemäßem und vorhersehbarem Gebrauch sicher.



Das Glas-Gabel-Symbol kennzeichnet Materialien und Gegenstände, die für einen Kontakt mit Lebensmitteln geeignet sind, und die bei sachgemäßer Verwendung keine Schadstoffe an die Lebensmittel abgeben.



Dieses Symbol kennzeichnet elektrische Geräte, die ein doppelt schutzisoliertes Gehäuse haben und somit der Schutzklasse II entsprechen.

Sicherheit

Hinweiserklärung

Die folgenden Symbole und Signalwörter werden in dieser Bedienungsanleitung verwendet.



Dieses Signalsymbol/-wort bezeichnet eine Gefährdung mit einem mittleren Risikograd, die, wenn sie nicht vermieden wird, den Tod oder eine schwere Verletzung zur Folge haben kann.



Dieses Signalsymbol/-wort bezeichnet eine Gefährdung mit einem niedrigen Risikograd, die, wenn sie nicht vermieden wird, eine geringfügige oder mäßige Verletzung zur Folge haben kann.



Dieses Signalwort warnt vor möglichen Sachschäden.

Allgemeine Sicherheitshinweise



Stromschlaggefahr!

Fehlerhafte Elektroinstallation oder zu hohe Netzspannung können zu elektrischem Stromschlag führen.

- Schließen Sie das Produkt nur an, wenn die Netzspannung der Steckdose mit der Angabe auf dem Typenschild übereinstimmt.
- Schließen Sie das Produkt nur an eine gut zugängliche Steckdose an, damit Sie das Produkt bei einem Störfall schnell vom Stromnetz trennen können.
- Betreiben Sie das Produkt nicht, wenn es sichtbare Schäden aufweist oder das Netzkabel bzw. der Netzstecker defekt ist.
- Wenn das Netzkabel des Produkts beschädigt ist, muss es durch den Hersteller oder seinen Kundendienst oder eine ähnlich qualifizierte Person ersetzt werden, um Gefährdungen zu vermeiden.
- Betreiben Sie das Produkt nicht mit einer externen Zeitschaltuhr oder einem separaten Fernwirksystem.
- Tauchen Sie weder das Produkt noch das Netzkabel oder den Netzstecker in Wasser oder andere Flüssigkeiten.
- Fassen Sie den Netzstecker niemals mit feuchten Händen an.
- Ziehen Sie den Netzstecker nie am Netzkabel aus der Steckdose, sondern fassen Sie immer den Netzstecker an.
- Verwenden Sie das Netzkabel nie als Tragegriff.
- Halten Sie das Produkt, den Netzstecker und das Netzkabel von offenem Feuer und heißen Flächen fern.
- Verlegen Sie das Netzkabel so, dass es nicht zur Stolperfalle wird.
- Knicken Sie das Netzkabel nicht und legen Sie es nicht über scharfe Kanten.
- Verwenden Sie das Produkt nur in Innenräumen. Betreiben Sie es nie in Feuchträumen oder im Regen.

- Lagern Sie das Produkt nie so, dass es in eine Wanne oder in ein Waschbecken fallen kann.
- Greifen Sie niemals nach einem Elektrogerät, wenn es ins Wasser gefallen ist. Ziehen Sie in einem solchen Fall sofort den Netzstecker aus der Steckdose.
- Wenn Sie das Produkt nicht benutzen, es reinigen oder wenn eine Störung auftritt, ziehen Sie den Netzstecker aus der Steckdose.



Stromschlag- oder Brandgefahr!

Nicht fachgerechte Modifikationen oder eine unsachgemäße Instandsetzung können die Betriebssicherheit des Produkts beeinträchtigen, was zu einem Stromschlag oder zu einem Kurzschluss und in der Folge zu einem Brand führen kann.

- Nehmen Sie keine Modifikationen am Produkt vor.
- Nehmen Sie keine eigenständigen Reparaturarbeiten am Produkt vor.
- Lassen Sie eine Instandsetzung nur von geschultem Fachpersonal vornehmen.
- Bei Reparaturen dürfen nur Teile verwendet werden, die den ursprünglichen Gerätedaten entsprechen. In dem Produkt befinden sich elektrische und mechanische Teile, die zum Schutz gegen Gefahrenquellen unerlässlich sind.
- Bei eigenständig durchgeführten Reparaturen, unsachgemäßem Anschluss oder falscher Bedienung sind Haftungs- und Garantieansprüche ausgeschlossen.

**WARNUNG!****Gefahren für Kinder und Personen mit verringerten physischen, sensorischen oder mentalen Fähigkeiten (beispielsweise teilweise Behinderte, ältere Personen mit Einschränkung ihrer physischen und mentalen Fähigkeiten) oder Mangel an Erfahrung und Wissen.**

- Dieses Produkt kann von Personen mit verringerten physischen, sensorischen oder mentalen Fähigkeiten oder Mangel an Erfahrung und Wissen benutzt werden, wenn sie beaufsichtigt oder bezüglich des sicheren Gebrauchs des Produkts unterwiesen wurden und die daraus resultierenden Gefahren verstehen.
- Halten Sie Kinder vom Produkt und der Anschlussleitung fern.
- Kinder dürfen nicht mit dem Produkt spielen.
- Kinder dürfen das Produkt nicht verwenden.
- Reinigung und Benutzer-Wartung dürfen nicht von Kindern durchgeführt werden.
- Lassen Sie das Produkt nicht unbeaufsichtigt, solange es an eine Steckdose angeschlossen ist.
- Ziehen Sie den Netzstecker immer aus der Steckdose, wenn Sie das Produkt nicht länger verwenden.
- Lassen Sie das Produkt nicht unbeaufsichtigt auf der Arbeitsfläche legen, egal ob es an eine Steckdose angeschlossen ist oder nicht.
- Bewahren Sie das Produkt an einem für Kinder unzugänglichen Ort auf.
- Lassen Sie Kinder nicht mit der Verpackungsfolie spielen. Kinder können sich beim Spielen darin verfangen und ersticken.



Verletzungsgefahr!

Die Schneidklingen des Pürierstabs sind sehr scharf. Insbesondere im Betrieb können die rotierenden Schneidklingen schwerste Verletzungen verursachen.

- Fassen Sie die Schneidklingen niemals mit bloßen Händen an.
- Greifen Sie niemals in die rotierenden Schneidklingen.
- Schalten Sie das Produkt erst dann ein, wenn sich der Pürierstab in dem Gefäß befindet, in dem püriert wird.
- Stellen Sie das Gefäß, in dem püriert wird, auf eine stabile und ebene Oberfläche.
- Ziehen Sie unbedingt den Netzstecker und warten Sie bis das Klingenwerk vollständig stillsteht, bevor Sie im Klingenwerk verklemmte Lebensmittel entfernen. Versehentlich anlaufende Schneidklingen können schwerste Verletzungen verursachen. Tragen Sie gegebenenfalls Schutzhandschuhe, wenn Sie verklemmte Lebensmittel entfernen.
- Ziehen Sie den Netzstecker, bevor Sie das Klingenwerk von Hand reinigen.
- Ziehen Sie den Netzstecker, bevor Sie die Aufsätze wechseln.
- Ziehen Sie den Netzstecker, wenn Sie das Produkt nicht länger verwenden.



Quetschgefahr!

Wenn Sie in den rotierenden Drahtquirl greifen, kann dies zu Quetschverletzungen führen.

- Greifen Sie niemals in den rotierenden Drahtquirl.
- Schalten Sie das Produkt erst dann ein, wenn sich der Drahtquirl in dem Gefäß befindet, in dem Lebensmittel vermengt oder aufgeschlagen werden.

- Stellen Sie das Gefäß, in dem Lebensmittel vermengt oder aufgeschlagen werden, auf eine stabile und ebene Oberfläche.
- Ziehen Sie den Netzstecker und warten Sie bis der Drahtquirl vollständig stillsteht, bevor Sie den Drahtquirl reinigen oder verklemmte Lebensmittel aus dem Drahtquirl entfernen.

**VORSICHT!**

Verletzungsgefahr!

Ein unsachgemäßer oder fahrlässiger Umgang mit dem Produkt kann zu Verletzungen führen.

- Verwenden Sie das Produkt nicht für heiße Lebensmittel. Spritzer können bei Hautkontakt zu Verbrühungen führen.
- Achten Sie darauf, dass lange Haare, Schals oder Halsketten während des Betriebs nicht in den Bereich des Produkts hängen. Sie können sich in den rotierenden Teilen verfangen.

HINWEIS!

Beschädigungsgefahr!

Unsachgemäßer Umgang mit dem Produkt kann zu Beschädigungen des Produkts führen.

- Das Produkt ist für einen Kurzzeitbetrieb von max. 60 Sekunden ausgelegt. Betreiben Sie das Produkt nie länger als 60 Sekunden und lassen Sie das Produkt zwischen den einzelnen Betriebsphasen abkühlen, um zu verhindern, dass das Produkt überhitzt und dadurch Schaden nimmt.
- Verwenden Sie den Pürierstabaufsatz nicht für feste Lebensmittel oder Dinge, die keine Lebensmittel sind.
- Verwenden Sie nur den mitgelieferten Drahtquirl. Verwenden Sie keine anderen Drahtquirls, Knethaken oder sonstiges Zubehör.
- Achten Sie darauf, dass das Anschlusskabel nicht mit rotierenden Teilen in Kontakt kommt.

- Legen Sie das Produkt nur auf einer gut zugänglichen, ebenen, trockenen, hitzebeständigen und ausreichend stabilen Fläche ab. Legen Sie das Produkt nicht an den Rand oder an die Kante der Fläche.
- Stellen Sie das Produkt nie auf oder in der Nähe von heißen Oberflächen ab (Herdplatten etc.).
- Bringen Sie das Netzkabel nicht mit heißen Teilen in Berührung.
- Setzen Sie das Produkt niemals hoher Temperatur (Heizung etc.) oder Witterungseinflüssen (Regen etc.) aus.
- Verwenden Sie zur Reinigung keinen Dampfreiniger. Das Produkt kann sonst beschädigt werden.
- Tauchen Sie die Motoreinheit zum Reinigen niemals in Wasser und geben Sie die Motoreinheit keinesfalls in die Spülmaschine. Sie würden sie dadurch zerstören.
- Füllen Sie keine heißen Flüssigkeiten in den Messbecher.
- Wenn Sie den Messbecher zum Pürieren bzw. Aufschlagen von Flüssigkeiten verwenden, befüllen Sie den Messbecher max. bis zur Hälfte, um zu verhindern, dass durch die Zentrifugalkraft Flüssigkeit aus dem Messbecher spritzt.
- Verwenden Sie keine Metallwerkzeuge zum Leeren des Messbechers. Verwenden Sie stattdessen einen Kunststoff- oder Silikonspatel, um zu verhindern, dass die Oberfläche des Messbechers zerkratzt wird.
- Verwenden Sie das Produkt nicht mehr, wenn die Kunststoffbauteile des Produkts Risse oder Sprünge haben oder sich verformt haben. Stellen Sie sicher, dass beschädigte Bauteile nur durch passende Originalersatzteile ersetzt werden.

Erstinbetriebnahme

Produkt und Lieferumfang prüfen

HINWEIS!

Beschädigungsgefahr!

Wenn Sie die Verpackung unvorsichtig mit einem scharfen Messer oder anderen spitzen Gegenständen öffnen, kann das Produkt schnell beschädigt werden.

– Gehen Sie beim Öffnen sehr vorsichtig vor.

1. Nehmen Sie das Produkt aus der Verpackung.
2. Prüfen Sie, ob die Lieferung vollständig ist (siehe **Abb. A** und **B**).
3. Kontrollieren Sie, ob das Produkt oder die Einzelteile Schäden aufweisen. Ist dies der Fall, benutzen Sie das Produkt nicht. Wenden Sie sich an Ihre Filiale.

Grundreinigung

1. Entfernen Sie das Verpackungsmaterial und sämtliche Schutzfolien.
2. Reinigen Sie vor der erstmaligen Benutzung alle Teile des Produkts wie im Kapitel „Reinigung und Pflege“ beschrieben. Das gilt insbesondere für alle Teile, mit Lebensmitteln in Kontakt kommen:
 - Pürierstabaufsatz **8**
 - Drahtquirlaufsatz **4** inkl. Drahtquirl **5**
 - Messbecher **10**

Bedienung



Verletzungsgefahr!

Die Schneidklingen des Pürierstabs sind sehr scharf. Insbesondere im Betrieb können die rotierenden Schneidklingen schwerste Verletzungen verursachen.

- Fassen Sie die Schneidklingen niemals mit bloßen Händen an.
- Greifen Sie niemals in die rotierenden Schneidklingen.
- Schalten Sie das Produkt erst dann ein, wenn sich der Pürierstab in dem Gefäß befindet, in dem püriert wird.
- Stellen Sie das Gefäß, in dem püriert wird, auf eine stabile und ebene Oberfläche.
- Ziehen unbedingt Sie den Netzstecker und warten Sie bis das Klingenwerk vollständig stillsteht, bevor Sie im Klingenwerk verklemmte Lebensmittel entfernen. Versehentlich anlaufende Schneidklingen können schwerste Verletzungen verursachen. Tragen Sie gegebenenfalls Schutzhandschuhe, wenn Sie verklemmte Lebensmittel entfernen.
- Ziehen Sie den Netzstecker, bevor Sie das Klingenwerk von Hand reinigen.
- Ziehen Sie den Netzstecker, bevor Sie die Aufsätze wechseln.
- Ziehen Sie den Netzstecker, wenn Sie das Produkt nicht länger verwenden.



Quetschgefahr!

Wenn Sie in den rotierenden Drahtquirl greifen, kann dies zu Quetschverletzungen führen.

- Greifen Sie niemals in den rotierenden Drahtquirl.

- Schalten Sie das Produkt erst dann ein, wenn sich der Drahtquirl in dem Gefäß befindet, in dem Lebensmittel vermengt oder aufgeschlagen werden.
- Stellen Sie das Gefäß, in dem Lebensmittel vermengt oder aufgeschlagen werden, auf eine stabile und ebene Oberfläche.
- Ziehen Sie den Netzstecker und warten Sie bis der Drahtquirl vollständig stillsteht, bevor Sie den Drahtquirl reinigen oder verklemmte Lebensmittel aus dem Drahtquirl entfernen.

HINWEIS!

Beschädigungsgefahr!

Unsachgemäßer Umgang mit dem Produkt kann zu Beschädigungen des Produkts führen.

- Das Produkt ist für einen Kurzzeitbetrieb von max. 60 Sekunden ausgelegt. Betreiben Sie das Produkt nie länger als 60 Sekunden und lassen Sie das Produkt zwischen den einzelnen Betriebsphasen abkühlen, um zu verhindern, dass das Produkt überhitzt und dadurch Schaden nimmt.
- Verwenden Sie den Pürierstab nicht für feste Lebensmittel oder Dinge, die keine Lebensmittel sind.
- Verwenden Sie nur den mitgelieferten Drahtquirl. Verwenden Sie keine anderen Drahtquirls, Knethaken oder sonstiges Zubehör.


Betrieb vorbereiten

Das Produkt wird mit zwei Aufsätzen geliefert, die Sie wahlweise an die Motoreinheit anschließen können. Der Pürierstabaufsatz dient zum Pürieren von halbflüssigen Lebensmitteln wie z. B. Soßen und Suppen. Der Drahtquirlaufsatz kann unter anderem verwendet werden, um flüssige Lebensmittel fein zu vermengen, oder um z. B. Sahne aufzuschlagen.

Aufsatz aufsetzen

1. Fassen Sie die Motoreinheit **1** fest mit einer Hand.
2. Setzen Sie den jeweiligen Aufsatz **4/8** mit der anderen Hand an die Motoreinheit an (siehe **Abb. C** und **E**).
3. Drehen Sie den Aufsatz in Richtung des Symbols **6** bis er hörbar einrastet.

Aufsatz abnehmen

1. Fassen Sie die Motoreinheit **1** fest mit einer Hand.
2. Drehen Sie den aufgesetzten Aufsatz **4** / **8** in Richtung des Symbols  und ziehen Sie den Aufsatz ab (siehe **Abb. D** und **F**).

Drahtquirl einsetzen

1. Fassen Sie den Drahtquirlaufsatz **4** fest mit einer Hand.
2. Stecken Sie den Drahtquirl **5** mit der anderen Hand in die Drahtquirlaufnahme des Drahtquirlaufsatzes bis er hörbar einrastet (siehe **Abb. G**).
3. Prüfen Sie den Drahtquirl auf festen Sitz.

Drahtquirl abnehmen

1. Fassen Sie den Drahtquirlaufsatz **4** fest mit einer Hand.
2. Ziehen Sie den Drahtquirl **5** mit der anderen Hand aus der Drahtquirlaufnahme (siehe **Abb. G**).

Verwenden



Das Produkt verfügt über zwei verschiedene Geschwindigkeitsstufen. Durch Betätigen der Ein-/Aus-Taste „Stufe I“ **2** können Sie das Produkt auf der niedrigeren Geschwindigkeitsstufe laufen lassen. Wenn Sie die Ein-/Aus-Taste „Stufe II“ **3** betätigen, läuft das Produkt auf der höheren Geschwindigkeitsstufe (siehe **Abb. A**).

Pürierstabaufsatz verwenden

1. Stellen Sie sicher, dass der Pürierstabaufsatz **8** an die Motoreinheit **1** angeschlossen ist.
2. Füllen Sie den Messbecher **10** oder ein anderes Gefäß mit den gewünschten Zutaten.
3. Schließen Sie den Netzstecker des Anschlusskabels **9** an eine ordnungsgemäß installierte Steckdose an.
4. Halten Sie den Pürierstab **7** in das jeweilige Gefäß.
5. Betätigen Sie die jeweilige Ein-/Aus-Taste **2** / **3** für die gewünschte Geschwindigkeitsstufe und halten Sie die Ein-/Aus-Taste gedrückt.
6. Lassen Sie die Ein-/Aus-Taste los, um den Püriervorgang zu beenden.

Drahtquirlaufsatz verwenden

1. Stellen Sie sicher, dass der Drahtquirlaufsatz **4** an die Motoreinheit **1** angeschlossen ist, und dass der Drahtquirl **5** in den Drahtquirlaufsatz eingesetzt ist.

2. Füllen Sie den Messbecher **10** oder ein anderes Gefäß mit den gewünschten Zutaten.
3. Schließen Sie den Netzstecker des Anschlusskabels **9** an eine ordnungsgemäß installierte Steckdose an.
4. Halten Sie den Drahtquirl in das jeweilige Gefäß.
5. Betätigen Sie die jeweilige Ein-/Aus-Taste **2**/**3** für die gewünschte Geschwindigkeitsstufe und halten Sie die Ein-/Aus-Taste gedrückt.
6. Lassen Sie die Ein-/Aus-Taste los, um den Quirlvorgang zu beenden.



Der Messbecher verfügt über einen abnehmbaren Deckel **11** (siehe **Abb. B** und **H**). Der Deckel besitzt eine Doppelfunktion. Er dient nicht nur zum Verschließen des Messbechers, er kann auch als rutschfeste Fußplatte an der Unterseite des Messbechers befestigt werden.

Fehlersuche

Problem	Mögliche Ursache	Lösung
Das Produkt läuft nicht an, obwohl eine der Ein-/Aus-Tasten 2 / 3 betätigt wird.	Das Produkt ist nicht an den Netzstrom angeschlossen.	Schließen die den Netzstecker des Anschlusskabels 9 an eine Steckdose an.
	Die jeweilige Ein-/Aus-Taste wurde nicht ausreichend betätigt.	Erhöhen Sie den Druck auf die jeweilige Ein-/Aus-Taste.
	Der jeweilige Aufsatz wurde nicht korrekt angeschlossen.	Schließen Sie den jeweiligen Aufsatz korrekt an.
Der eingesetzte Drahtquirl 5 eiert.	Der Drahtquirl wurde nicht korrekt in die Drahtquirlaufnahme eingesetzt.	Setzen Sie den Drahtquirl korrekt in die Drahtquirlaufnahme ein.
	Der Drahtquirl ist verbogen.	In diesem Fall ist der gesamte Drahtquirl zu ersetzen.
Die Pürrierleistung ist schlecht.	Die Schneidklingen des Klingenwerks 6 sind stumpf.	Die Schneidklingen sind nicht austauschbar. In diesem Fall ist der gesamte Pürrierstabaufsatz 8 zu ersetzen.

Reinigung und Pflege



Verletzungsgefahr!

Die Schneidklingen des Pürierstabaufsatzes sind sehr scharf. Insbesondere die im Betrieb rotierenden Klingen können schwerste Verletzungen verursachen.

- Fassen Sie die Schneidklingen niemals mit bloßen Händen an.
- Greifen Sie niemals in die rotierenden Schneidklingen.
- Schalten Sie das Produkt erst dann ein, wenn der Pürierstab in das Wasser im Messbecher eingetaucht ist.
- Ziehen unbedingt Sie den Netzstecker und warten Sie bis das Klingenwerk vollständig stillsteht, bevor Sie im Klingenwerk verklemmte Lebensmittel entfernen. Versehentlich anlaufende Schneidklingen können schwerste Verletzungen verursachen. Tragen Sie gegebenenfalls Schutzhandschuhe, wenn Sie verklemmte Lebensmittel entfernen.
- Ziehen Sie den Netzstecker, bevor Sie das Klingenwerk von Hand reinigen.



Quetschgefahr!

Wenn Sie in den rotierenden Drahtquirl greifen, kann dies zu Quetschverletzungen führen.

- Greifen Sie niemals in den rotierenden Drahtquirl.
- Schalten Sie das Produkt erst dann ein, wenn der Drahtquirl in das Wasser im Messbecher eingetaucht ist.
- Ziehen Sie den Netzstecker und warten Sie bis der Drahtquirl vollständig stillsteht, bevor Sie den Drahtquirl von Hand reinigen oder verklemmte Lebensmittel aus dem Drahtquirl entfernen.

HINWEIS!**Beschädigungsgefahr!**

Unsachgemäßer Umgang mit dem Produkt kann zu Beschädigungen des Produkts führen.

- Das Produkt ist für einen Kurzzeitbetrieb von max. 60 Sekunden ausgelegt. Betreiben Sie das Produkt nie länger als 60 Sekunden und lassen Sie das Produkt zwischen den einzelnen Betriebsphasen abkühlen, um zu verhindern, dass das Produkt überhitzt und dadurch Schaden nimmt.

HINWEIS!**Kurzschlussgefahr!**

In das Gehäuse der Motoreinheit eingedrungenes Wasser oder andere Flüssigkeiten können einen Kurzschluss verursachen.

- Tauchen Sie die Motoreinheit niemals in Wasser oder andere Flüssigkeiten.
- Achten Sie darauf, dass kein Wasser oder andere Flüssigkeiten in das Gehäuse der Motoreinheit gelangen.

HINWEIS!**Beschädigungsgefahr!**

Unsachgemäßer Umgang mit dem Produkt kann zu Beschädigungen des Produkts führen.

- Verwenden Sie keine aggressiven Reinigungsmittel, Bürsten mit Metall- oder Nylonborsten sowie keine scharfen oder metallischen Reinigungsgegenstände wie Messer, harte Spachtel und dergleichen. Diese können die Oberflächen beschädigen.
- Geben Sie die Motoreinheit keinesfalls in die Spülmaschine. Sie würden sie dadurch zerstören.

Motoreinheit reinigen

1. Ziehen Sie vor der Reinigung den Netzstecker.
2. Lassen Sie das Produkt vollständig abkühlen.
3. Nehmen Sie den angeschlossenen Pürierstabaufsatz **8** bzw. den angeschlossenen Drahtquirlaufsatz **4** von der Motoreinheit **1** ab.
4. Wischen Sie die Motoreinheit mit einem leicht angefeuchteten Tuch ab. Lassen Sie die Motoreinheit danach vollständig trocknen.

Pürierstabaufsatz reinigen

1. Stellen Sie sicher, dass der Pürierstabaufsatz **8** korrekt an die Motoreinheit **1** angeschlossen ist.
2. Füllen Sie den Messbecher **10** ungefähr bis zur Hälfte mit klarem Wasser.
3. Schließen Sie das Produkt an eine Steckdose an.
4. Tauchen Sie den Pürierstab **7** in den Messbecher.
5. Betätigen Sie die jeweilige Ein-/Aus-Taste **2/3** für die gewünschte Geschwindigkeitsstufe und halten Sie die Ein-/Aus-Taste betätigt.
Durch die Rotation der Schneidklingen werden anhaftende Speisereste aus dem Klingenwerk **6** entfernt.
Falls weiterhin Speisereste am Pürierstab haften, ist eine manuelle Reinigung erforderlich.
6. Ziehen Sie den Netzstecker aus der Steckdose, bevor Sie weitere Reinigungsschritte unternehmen.
7. Entfernen Sie verbliebene Speisereste mit einer Abwaschbürste oder einem Schwamm aus dem Klingenwerk. Vermeiden Sie dabei einen direkten Hautkontakt mit den Schneidklingen. Tragen Sie gegebenenfalls Schutzhandschuhe.
8. Wischen Sie den oberen Bereich des Pürierstabaufsatzes und des Pürierstabs mit einem leicht angefeuchteten Tuch ab.
9. Lassen Sie alle Teile vollständig trocknen.

Drahtquirlaufsatz und Drahtquirl reinigen

1. Stellen Sie sicher, dass der Drahtquirlaufsatz **4** an die Motoreinheit **1** angeschlossen ist, und dass der Drahtquirl **5** in den Drahtquirlaufsatz eingesetzt ist.
2. Füllen Sie den Messbecher **10** ungefähr bis zur Hälfte mit klarem Wasser.
3. Schließen Sie das Produkt an eine Steckdose an.
4. Tauchen Sie den Drahtquirl in den Messbecher.
5. Betätigen Sie die jeweilige Ein-/Aus-Taste **2/3** für die gewünschte Geschwindigkeitsstufe und halten Sie die Ein-/Aus-Taste betätigt.
Durch die Rotation des Drahtquirls werden anhaftende Speisereste vom Drahtquirl entfernt.

Falls weiterhin Speisereste am Drahtquirl haften, ist eine manuelle Reinigung erforderlich.

6. Ziehen Sie den Netzstecker aus der Steckdose, bevor Sie weitere Reinigungsschritte unternehmen.
7. Nehmen Sie gegebenenfalls den Drahtquirl vom Drahtquirlaufsatz ab (siehe **Abb. G**).
8. Entfernen Sie verbliebene Speisereste mit einer Abwaschbürste oder einem Schwamm vom Drahtquirl.
9. Wischen Sie den oberen Bereich des Drahtquirlaufsatzes mit einem leicht angefeuchteten Tuch ab.
10. Lassen Sie alle Teile vollständig trocknen.



Der Pürierstabaufsatz, der Drahtquirlaufsatz, der Drahtquirl und der Messbecher sind spülmaschinentauglich. Die Motoreinheit darf nicht in die Spülmaschine.

Messbecher reinigen

1. Waschen Sie den Messbecher **10** und den Deckel **11** mit warmem Wasser und gegebenenfalls etwas Spülmittel aus.
2. Wischen Sie den Messbecher und den Deckel mit einem weichen Tuch trocken.



Kunststoffteile können durch karotinhaltige Lebensmittel wie z. B. Tomaten, Paprika, Karotten oder Curry verfärbt werden. Entsprechende Verfärbungen lassen sich mithilfe von etwas Speiseöl (z. B. Sonnenblumenöl) entfernen. Geben Sie das Speiseöl auf ein Stück Haushaltsrolle und reiben Sie die verfärbten Teile mit dem Öl ein. Das Öl löst die Verfärbungen. Spülen Sie die Kunststoffteile anschließend ab und wischen Sie sie trocken.

Aufbewahrung

Alle Teile müssen vor dem Aufbewahren vollkommen trocken sein.

- Bewahren Sie das Produkt stets an einem trockenen Ort auf.
- Schützen Sie das Produkt vor direkter Sonneneinstrahlung.
- Lagern Sie das Produkt für Kinder unzugänglich, sicher verschlossen und bei einer Lagertemperatur zwischen 5 °C und 20 °C (Zimmertemperatur).

Technische Daten

Modell:	986-S-WS
Versorgungsspannung:	230 V~, 50 Hz
Leistung:	800 W
Schutzklasse:	II
Geschwindigkeitsstufen:	2
Kurzzeitbetrieb:	max. 60 Sek.
Kabellänge inkl. Stecker:	ca. 80 cm
Artikelnummer:	804420

Konformitätserklärung



Wir, AHG Wachsmuth & Krogmann mbH, Lange Mühren 1, 20095 Hamburg, Deutschland, erklären in alleiniger Verantwortung, dass das weiter oben genannte Produkt die grundlegenden Anforderungen der aufgeführten EU-Richtlinien erfüllt. Die EU-Konformitätserklärung kann bei der auf der Garantiekarte angeführten Herstelleradresse angefordert werden.

Entsorgung

Verpackung entsorgen



Entsorgen Sie die Verpackung sortenrein. Geben Sie Pappe und Karton zum Altpapier, Folien in die Wertstoffsammlung.

Produkt entsorgen

(Anwendbar in der Europäischen Union und anderen europäischen Staaten mit Systemen zur getrennten Sammlung von Wertstoffen)



Altgeräte dürfen nicht in den Hausmüll!

Sollte das Produkt einmal nicht mehr benutzt werden können, so ist jeder Verbraucher **gesetzlich verpflichtet, Altgeräte getrennt vom Hausmüll**, z. B. bei einer Sammelstelle seiner Gemeinde/seines Stadtteils, abzugeben. Damit wird gewährleistet, dass Altgeräte fachgerecht verwertet und negative Auswirkungen auf die Umwelt vermieden werden. Deswegen sind Elektrogeräte mit dem hier abgebildeten Symbol gekennzeichnet.

Répertoire

Contenu de la livraison	4
Composants	28
Aller rapidement et facilement au but avec les codes QR	29
Généralités	30
Lire le mode d'emploi et le conserver	30
Utilisation conforme à l'usage prévu	30
Légende des symboles	30
Sécurité	31
Légende des avis	31
Consignes de sécurité générales	31
Première mise en service	37
Vérifier le produit et le contenu de la livraison	37
Premier nettoyage.....	37
Utilisation	37
Préparer le fonctionnement	39
Utilisation	40
Recherche d'erreurs	41
Nettoyage et entretien	41
Nettoyer l'unité moteur	43
Nettoyer l'embout pour mixeur	43
Nettoyer l'embout à fouet et le fouet	44
Nettoyer le verre mesureur	45
Rangement	45
Données techniques	45
Déclaration de conformité	46
Élimination	46
Éliminer l'emballage	46
Éliminer le produit	46

Composants

- 1 Unité moteur
- 2 Touche Marche/Arrêt «Niveau I»
- 3 Touche Marche/Arrêt «Niveau II»
- 4 Embout à fouet
- 5 Fouet
- 6 Unité des lames
- 7 Mixeur
- 8 Embout pour mixeur
- 9 Câble d'alimentation (avec fiche électrique)
- 10 Verre mesureur
- 11 Couvercle

Aller rapidement et facilement au but avec les codes QR

Si vous avez besoin d'**informations sur les produits**, de **pièces de rechange** ou d'**accessoires**, de données sur les **garanties fabricant** ou sur les **unités de service** ou si vous souhaitez regarder confortablement des **instructions en vidéo** – avec nos codes QR, vous parvenez au but en toute facilité.

Les codes QR, qu'est-ce?

Les codes QR (QR = Quick Response) sont des codes graphiques qui peuvent être lus à l'aide d'un appareil photo du smartphone et qui contiennent par exemple un lien vers un site Internet ou des données de contact.

Votre avantage: plus de frappe contraignante d'adresses Internet ou de données de contact!

Comment faire?

Pour scanner les codes QR, vous avez simplement besoin d'un smartphone, d'un lecteur de codes QR installé ainsi que d'une connexion Internet.

Vous trouverez généralement un lecteur de codes QR gratuitement dans l'App Store de votre smartphone.

Testez dès maintenant

Scannez simplement le code QR suivant avec votre smartphone pour en savoir plus sur votre nouveau produit ALDI.

Votre portail de services ALDI

Toutes les informations mentionnées plus haut sont également disponibles sur Internet via le portail de services ALDI sous www.aldi-service.ch.



L'exécution du lecteur de codes QR peut entraîner des frais pour la connexion Internet en fonction de votre tarif.

Généralités

Lire le mode d'emploi et le conserver



Ce mode d'emploi fait partie de ce mixeur Skandi (appelé simplement «produit» par la suite). Il contient des informations importantes pour la mise en service et l'utilisation.

Lisez attentivement le mode d'emploi, en particulier les consignes de sécurité, avant d'utiliser le produit. Le non-respect de ce mode d'emploi peut provoquer des blessures graves ou endommager le produit.

Le mode d'emploi est basé sur les normes et réglementations en vigueur dans l'Union européenne. À l'étranger, veuillez respecter les directives et lois spécifiques au pays.

Conservez le mode d'emploi pour des utilisations futures. Si vous remettez le produit à des tiers, joignez-y impérativement ce mode d'emploi.

Utilisation conforme à l'usage prévu

Le produit est conçu exclusivement pour:

- réduire en purée des aliments semi-liquides (par ex. des sauces ou des soupes);
- mélanger finement des aliments liquides;
- délayer de la poudre dans un aliment liquide;
- battre des denrées alimentaires liquides (par ex. de la crème ou de la chantilly).

Le produit est destiné exclusivement à un usage privé et n'est pas adapté à une utilisation professionnelle.

Utilisez le produit uniquement de la manière décrite dans ce mode d'emploi. Toute autre utilisation est considérée comme non conforme à l'usage prévu et peut causer des dommages matériels, voire corporels. Le produit n'est pas un jouet pour enfants.

Le fabricant ou commerçant décline toute responsabilité pour les dommages résultant d'une utilisation non conforme ou incorrecte.

Légende des symboles

Les symboles suivants sont utilisés dans ce mode d'emploi, sur le produit ou sur l'emballage.



Ce symbole vous fournit des informations complémentaires utiles pour le montage ou le fonctionnement.



Déclaration de conformité (voir chapitre «Déclaration de conformité»): Les produits marqués par ce symbole répondent à toutes les consignes communautaires applicables de l'Espace économique européen.



Le sigle GS (Geprüfte Sicherheit = sécurité vérifiée) atteste que: le produit est conforme à la loi allemande sur la sécurité des produits (ProdSG) et est sûr dans les limites de son utilisation conforme et prévisible.



Le symbole représentant un verre à pied avec une fourchette indique que les matériaux et objets sont agréés pour un contact avec des produits alimentaires et ne transmettent aucun polluant aux denrées alimentaires en cas d'utilisation conforme.



Ce symbole indique les appareils électriques ayant un boîtier à double isolation et correspondant ainsi à la classe de protection II.

Sécurité

Légende des avis

Les symboles et mots signalétiques suivants sont utilisés dans ce mode d'emploi.



Ce symbole/mot signalétique indique qu'il existe un risque de degré moyen qui, si on ne l'évite pas, peut entraîner la mort ou une blessure grave.



Ce symbole/mot signalétique désigne un risque à degré réduit qui, si on ne l'évite pas, peut avoir comme conséquence une blessure moindre ou moyenne.

AVIS!

Ce mot signalétique avertit contre les possibles dommages matériels.

Consignes de sécurité générales



Risque de choc électrique!

Toute installation électrique défectueuse ou toute tension de réseau trop élevée peut provoquer une électrocution.

- Branchez le produit uniquement si la tension réseau de la prise électrique correspond aux indications de la plaque signalétique.

- Branchez le produit uniquement à une prise électrique facilement accessible afin de pouvoir séparer rapidement le produit du réseau électrique en cas de panne.
- N'utilisez pas le produit s'il présente des dommages visibles ou si le câble électrique ou la fiche réseau est défectueux/défectueuse.
- Si le câble électrique du produit est endommagé, faites-le remplacer par le fabricant, son service après-vente ou une personne ayant une qualification similaire pour prévenir tout risque.
- N'utilisez pas le produit avec une minuterie externe ou un système d'enclenchement à distance séparé.
- Ne plongez ni le produit ni le câble électrique ou la fiche réseau dans l'eau ou d'autres liquides.
- Ne saisissez jamais la fiche réseau avec les mains mouillées.
- Ne retirez jamais la fiche réseau de la prise en tirant sur le câble électrique, mais saisissez toujours la fiche réseau.
- N'utilisez jamais le câble électrique comme poignée de transport.
- Tenez le produit, la fiche réseau et le câble électrique à l'écart de toute flamme nue et de toute surface chaude.
- Placez le câble électrique de façon à ne pas pouvoir trébucher dessus.
- Ne pliez pas le câble électrique et ne le posez pas sur des bords coupants.
- Utilisez le produit uniquement dans des espaces intérieurs. Ne l'utilisez jamais dans des pièces humides ou sous la pluie.
- Rangez le produit de manière à ce qu'il ne puisse jamais tomber dans une baignoire ou un lavabo.
- Ne saisissez jamais un appareil électrique qui est tombé dans l'eau. Dans ce cas, retirez immédiatement la fiche réseau de la prise électrique.
- Lorsque vous n'utilisez pas le produit, que vous le nettoyez ou quand il y a une panne, retirez la fiche réseau de la prise de courant.

**AVERTISSEMENT!****Risque de choc électrique ou d'incendie!**

Toute modification ou réparation non conforme peut compromettre le bon fonctionnement du produit, ce qui peut causer un choc électrique ou un court-circuit, et, par conséquent, un incendie.

- N'apportez aucune modification au produit.
- Ne réparez pas vous-même le produit.
- Faites effectuer les réparations uniquement par du personnel qualifié.
- Seules des pièces détachées correspondant à l'appareil d'origine pourront être utilisées lors de réparations. Ce produit contient des pièces électriques et mécaniques indispensables à la protection contre les sources de danger.
- Nous déclinons toute responsabilité et toute garantie en cas de réparations effectuées de votre propre chef, de branchement non conforme ou d'utilisation incorrecte.

**AVERTISSEMENT!****Dangers pour les enfants et personnes avec des capacités physiques, sensorielles ou mentales réduites (par exemple des personnes partiellement handicapées, des personnes âgées avec réduction de leurs capacités physiques et mentales), ou manque d'expérience et connaissance.**

- Ce produit peut être utilisé par des personnes avec des capacités physiques, sensorielles ou mentales réduites, ou avec un manque d'expérience ou de connaissances si elles sont sous surveillance ou instruites au sujet de l'utilisation sûre du produit, et si elles comprennent les risques en résultant.
- Tenez les enfants à l'écart du produit et du câble d'alimentation.
- Les enfants ne doivent pas jouer avec le produit.
- Les enfants ne doivent pas utiliser le produit.

- Le nettoyage et l'entretien par l'utilisateur ne doivent pas être effectués par des enfants.
- Ne laissez pas le produit sans surveillance tant qu'il est branché à une prise électrique.
- Retirez toujours la fiche réseau de la prise si vous ne souhaitez plus utiliser le produit.
- Ne laissez pas le produit sans surveillance sur la surface de travail, qu'il soit branché à une prise électrique ou non.
- Rangez le produit dans un endroit inaccessible aux enfants.
- Ne laissez pas les enfants jouer avec le film d'emballage. Les enfants peuvent s'y emmêler et s'étouffer en jouant avec.



Risque de blessure!

Les lames de coupe du mixeur sont très tranchantes. Vous pouvez gravement vous blesser, en particulier lorsque les lames de coupe tournent pendant le fonctionnement.

- Ne touchez jamais les lames de coupe à mains nues.
- Ne mettez jamais les mains dans les lames de coupes en rotation.
- N'allumez le produit que lorsque le mixeur se trouve dans le récipient utilisé pour le mixage.
- Placez le récipient de mixage sur une surface stable et plane.
- Retirez impérativement la fiche électrique et attendez que les lames s'immobilisent complètement avant de retirer les résidus alimentaires collés aux lames. Les lames de coupe en fonctionnement peuvent accidentellement causer de graves blessures. Si nécessaire, portez des gants de protection lorsque vous retirez les résidus alimentaires.
- Retirez la fiche réseau avant de nettoyer les lames à la main.
- Retirez la fiche réseau avant de changer d'embout.
- Retirez la fiche réseau si vous ne souhaitez plus utiliser le produit.

**ATTENTION!****Risque d'écrasement!**

Si vous mettez la main dans le fouet en rotation, vous pouvez vous coincer les doigts.

- N'introduisez jamais la main quand le fouet tourne.
- N'allumez le produit que lorsque le fouet se trouve dans le récipient utilisé pour mélanger ou fouetter les aliments.
- Placez le récipient utilisé pour mélanger ou fouetter les aliments sur une surface stable et plane.
- Retirez la fiche électrique et attendez que le fouet s'immobilise avant de le nettoyer ou de retirer les résidus alimentaires qui y sont collés.

**ATTENTION!****Risque de blessure!**

Toute utilisation non conforme ou imprudente du produit peut provoquer des blessures.

- N'utilisez pas le produit avec des aliments chauds. Les éclaboussures peuvent causer des brûlures en cas de contact avec la peau.
- Veillez à ce qu'aucune chevelure longue, écharpe ou collier ne pende dans la zone du produit pendant son fonctionnement. Ils peuvent s'emmêler dans les parties rotatives.

AVIS!**Risque d'endommagement!**

La manipulation non conforme du produit peut provoquer des dommages sur celui-ci.

- Le produit est conçu pour une utilisation sur une période courte de 60 secondes maximum. N'utilisez jamais le produit pendant plus de 60 secondes d'affilée et laissez-le refroidir

entre chaque phase de fonctionnement pour éviter qu'il ne surchauffe et ne soit endommagé.

- N'utilisez pas l'embout pour mixeur avec des aliments durs ou des objets autres que des aliments.
- Utilisez uniquement le fouet fourni. N'utilisez aucun autre fouet, crochet pétrisseur ou autre accessoire.
- Veillez à ce que le câble d'alimentation n'entre pas en contact avec les parties rotatives.
- Posez le produit uniquement sur une surface facilement accessible, plane, sèche, résistante à la chaleur et suffisamment stable. Ne posez pas le produit sur le rebord ou le bord de la surface.
- Ne placez jamais le produit sur ou à proximité de surfaces chaudes (plaques de cuisson, etc.).
- Ne mettez pas le câble électrique en contact avec des parties brûlantes.
- N'exposez jamais le produit à des températures élevées (chauffage, etc.) ni aux intempéries (pluie, etc.).
- N'utilisez pas de nettoyeur à vapeur pour le nettoyage. Cela pourrait endommager le produit.
- Ne plongez jamais l'unité moteur dans l'eau pour le nettoyage et ne lavez en aucun cas l'unité moteur au lave-vaisselle. Cela les détruirait.
- Ne remplissez pas le verre mesureur avec des liquides chauds.
- Lorsque vous utilisez le verre mesureur pour réduire en purée ou battre des liquides, remplissez-le au maximum jusqu'à la moitié de sa capacité pour éviter que, en raison de la force centrifuge, le liquide ne gicle en dehors.
- N'utilisez aucun outil métallique pour vider le verre mesureur. Utilisez plutôt une spatule en plastique ou en silicone pour éviter de rayer la surface du verre mesureur.
- N'utilisez plus le produit si ses éléments en plastique sont fissurés, fendus ou déformés. Assurez-vous que les pièces endommagées soient remplacées uniquement par des pièces détachées d'origine.

Première mise en service

Vérifier le produit et le contenu de la livraison

AVIS!

Risque d'endommagement!

Si vous ouvrez l'emballage négligemment avec un couteau très tranchant ou à l'aide d'autres objets pointus, vous risquez d'endommager rapidement le produit.

- Ouvrez l'emballage avec précaution.
 1. Retirez le produit de l'emballage.
 2. Vérifiez si la livraison est complète (voir **fig. A et B**).
 3. Vérifiez que le produit ou les pièces détachées ne sont pas endommagés. Si c'est le cas, n'utilisez pas le produit. Adressez-vous à votre filiale.

Premier nettoyage

1. Enlevez le matériel d'emballage et tous les films de protection.
2. Avant la première utilisation, nettoyez tous les éléments du produit de la manière décrite au chapitre «Nettoyage et entretien». Cela vaut particulièrement pour toutes les parties qui entrent en contact avec les aliments:
 - Embout pour mixeur **8**
 - Embout à fouet **4** avec fouet **5**
 - Verre mesureur **10**

Utilisation



Risque de blessure!

Les lames de coupe du mixeur sont très tranchantes. Vous pouvez gravement vous blesser, en particulier lorsque les lames de coupe tournent pendant le fonctionnement.

- Ne touchez jamais les lames de coupe à mains nues.
- Ne mettez jamais les mains dans les lames de coupes en rotation.

- N'allumez le produit que lorsque le mixeur se trouve dans le récipient utilisé pour le mixage.
- Placez le récipient de mixage sur une surface stable et plane.
- Retirez impérativement la fiche électrique et attendez que les lames s'immobilisent complètement avant de retirer les résidus alimentaires collés aux lames. Les lames de coupe en fonctionnement peuvent accidentellement causer de graves blessures. Si nécessaire, portez des gants de protection lorsque vous retirez les résidus alimentaires.
- Retirez la fiche réseau avant de nettoyer les lames à la main.
- Retirez la fiche réseau avant de changer d'embout.
- Retirez la fiche réseau si vous ne souhaitez plus utiliser le produit.



Risque d'écrasement!

Si vous mettez la main dans le fouet en rotation, vous pouvez vous coincer les doigts.

- N'introduisez jamais la main quand le fouet tourne.
- N'allumez le produit que lorsque le fouet se trouve dans le récipient utilisé pour mélanger ou fouetter les aliments.
- Placez le récipient utilisé pour mélanger ou fouetter les aliments sur une surface stable et plane.
- Retirez la fiche électrique et attendez que le fouet s'immobilise avant de le nettoyer ou de retirer les résidus alimentaires qui y sont collés.

AVIS!

Risque d'endommagement!

La manipulation non conforme du produit peut provoquer des dommages sur celui-ci.

- Le produit est conçu pour une utilisation sur une période courte de 60 secondes maximum. N'utilisez jamais le produit pendant plus de 60 secondes d'affilée et laissez-le refroidir entre chaque phase de fonctionnement pour éviter qu'il ne surchauffe et ne soit endommagé.
- N'utilisez pas le mixeur avec des aliments durs ou des objets autres que des aliments.
- Utilisez uniquement le fouet fourni. N'utilisez aucun autre fouet, crochet pétrisseur ou autre accessoire.

Préparer le fonctionnement

Le produit est fourni avec deux embouts que vous pouvez raccorder à l'unité moteur. L'embout pour mixeur sert à réduire en purée des aliments semi-liquides comme des sauces et des soupes. L'embout à fouet peut être notamment utilisé pour mélanger finement des aliments liquides, ou par ex. pour battre de la crème.

Mettre un embout en place

1. Tenez fermement l'unité moteur **1** d'une main.
2. Placez l'embout **4**/**8** de votre choix sur l'unité moteur avec l'autre main (voir **fig. C et E**).
3. Tournez l'embout dans la direction du symbole **A** jusqu'à ce qu'il s'enclenche de manière audible.

Retirer un embout

1. Tenez fermement l'unité moteur **1** d'une main.
2. Tournez l'embout **4**/**8** en place dans la direction du symbole **B** et retirez-le (voir **fig. D et F**).

Mettre le fouet en place

1. Tenez fermement l'embout à fouet **4** d'une main.
2. Insérez le fouet **5** avec l'autre main dans l'encoche de l'embout à fouet jusqu'à ce qu'il s'enclenche de manière audible (voir **fig. G**).
3. Vérifiez que le fouet soit correctement mis en place.

Retirer le fouet

1. Tenez fermement l'embout à fouet **4** d'une main.
2. Retirez le fouet **5** de l'embout à fouet avec l'autre main (voir **fig. G**).

Utilisation



Le produit dispose de deux niveaux de vitesse. En appuyant sur la touche Marche/Arrêt «Niveau I» **2**, vous pouvez utiliser le produit au niveau de vitesse minimal. En appuyant sur la touche Marche/Arrêt «Niveau II» **3**, vous pouvez utiliser le produit au niveau de vitesse maximal (voir **fig. A**).

Utiliser l'embout pour mixeur

1. Assurez-vous que l'embout pour mixeur **8** soit connecté à l'unité moteur **1**.
2. Remplissez le verre mesureur **10** ou un autre récipient avec les ingrédients souhaités.
3. Branchez la fiche réseau du câble d'alimentation **9** sur une prise de courant correctement installée.
4. Tenez le mixeur **7** dans le récipient.
5. Actionnez la touche Marche/Arrêt **2**/**3** pour régler le niveau de vitesse souhaité et maintenez-la enfoncée.
6. Relâchez la touche Marche/Arrêt pour arrêter le processus de mixage.

Utiliser l'embout à fouet

1. Assurez-vous que l'embout à fouet **4** soit connecté à l'unité moteur **1** et que le fouet **5** soit inséré dans l'embout à fouet.
2. Remplissez le verre mesureur **10** ou un autre récipient avec les ingrédients souhaités.
3. Branchez la fiche réseau du câble d'alimentation **9** sur une prise de courant correctement installée.
4. Tenez le fouet dans le récipient.
5. Actionnez la touche Marche/Arrêt **2**/**3** pour régler le niveau de vitesse souhaité et maintenez-la enfoncée.
6. Relâchez la touche Marche/Arrêt pour arrêter le processus de fouettage.



Le verre mesureur est doté d'un couvercle amovible **11** (voir **fig. B et H**). Le couvercle a une double fonction. Il ne sert pas uniquement à fermer le verre mesureur. Fixé sous le verre mesureur, il peut également servir de socle antidérapant.

Recherche d'erreurs

Problème	Origines possibles	Solution
Le produit ne fonctionne pas bien que l'une des touches Marche/Arrêt (2) / (3) soit actionnée.	Le produit n'est pas branché au courant du réseau.	Branchez la fiche réseau du câble câble d'alimentation (9) sur une prise de courant.
	La touche Marche/Arrêt n'a pas été correctement actionnée.	Appuyez plus fort sur la touche Marche/Arrêt concernée.
	L'embout concerné n'a pas été correctement enclenché.	Enclenchez correctement l'embout concerné.
Le fouet (5) mis en place tangué.	Le fouet n'a pas été correctement enclenché dans l'embout à fouet.	Insérez correctement le fouet dans l'embout à fouet.
	Le fouet est tordu.	Il faut dans ce cas remplacer l'ensemble du fouet.
La performance de mixage est mauvaise.	Les lames de coupe de l'unité des lames (6) sont émoussées.	Les lames de coupe ne peuvent pas être changées. Il faut dans ce cas remplacer l'ensemble de l'embout pour mixeur (8).

Nettoyage et entretien



Risque de blessure!

Les lames de coupe de l'embout pour mixeur sont très tranchantes. Notamment pendant leur fonctionnement, les lames en rotation peuvent causer de graves blessures.

- Ne touchez jamais les lames de coupe à mains nues.
- Ne mettez jamais les mains dans les lames de coupes en rotation.
- N'allumez le produit que lorsque le mixeur est plongé dans l'eau du verre mesureur.

- Retirez impérativement la fiche électrique et attendez que les lames s'immobilisent complètement avant de retirer les résidus alimentaires collés aux lames. Les lames de coupe en fonctionnement peuvent accidentellement causer de graves blessures. Si nécessaire, portez des gants de protection lorsque vous retirez les résidus alimentaires.
- Retirez la fiche réseau avant de nettoyer les lames à la main.



Risque d'écrasement!

Si vous mettez la main dans le fouet en rotation, vous pouvez vous coincer les doigts.

- N'introduisez jamais la main quand le fouet tourne.
- N'allumez le produit que lorsque le fouet est plongé dans l'eau du verre mesureur.
- Retirez la fiche électrique et attendez que le fouet s'immobilise avant de le nettoyer à la main ou de retirer les résidus alimentaires qui y collés.

AVIS!

Risque d'endommagement!

La manipulation non conforme du produit peut provoquer des dommages sur celui-ci.

- Le produit est conçu pour une utilisation sur une période courte de 60 secondes maximum. N'utilisez jamais le produit pendant plus de 60 secondes d'affilée et laissez-le refroidir entre chaque phase de fonctionnement pour éviter qu'il ne surchauffe et ne soit endommagé.

AVIS!**Risque de court-circuit!**

L'eau ou tout autre liquide infiltré dans le boîtier de l'unité moteur peut provoquer un court-circuit.

- Ne plongez jamais l'unité moteur dans l'eau ou d'autres liquides.
- Veillez à ce qu'il n'y ait pas d'infiltration d'eau ou d'autres liquides dans le boîtier de l'unité moteur.

AVIS!**Risque d'endommagement!**

La manipulation non conforme du produit peut provoquer des dommages sur celui-ci.

- N'utilisez aucun produit de nettoyage agressif, aucune brosse métallique ou en nylon, ainsi qu'aucun ustensile de nettoyage tranchant ou métallique tel qu'un couteau, une spatule dure ou un objet similaire. Ceux-ci peuvent endommager les surfaces.
- Ne mettez en aucun cas l'unité moteur dans le lave-vaisselle. Cela les détruirait.

Nettoyer l'unité moteur

1. Retirez la fiche réseau avant le nettoyage.
2. Laissez refroidir complètement le produit.
3. Retirez l'embout pour mixeur **8** ou l'embout à fouet **4** utilisé de l'unité moteur **1**.
4. Essuyez l'unité moteur avec un chiffon légèrement humide. Laissez sécher ensuite complètement l'unité moteur.

Nettoyer l'embout pour mixeur

1. Assurez-vous que l'embout pour mixeur **8** soit bien connecté à l'unité moteur **1**.
2. Remplissez le verre mesureur **10** à moitié environ avec de l'eau claire.
3. Branchez le produit sur une prise de courant.
4. Plongez le mixeur **7** dans le verre mesureur.

5. Actionnez la touche Marche/Arrêt **2**/**3** pour régler le niveau de vitesse souhaité et maintenez-la enfoncée.
La rotation des lames de coupe permet d'éliminer les restes d'aliments collés aux lames **6**.
Si des résidus alimentaires restent collés au mixeur, il est nécessaire de le nettoyer manuellement.
6. Retirez la fiche réseau de la prise électrique avant de continuer le nettoyage.
7. Retirez les résidus alimentaires restants sur les lames avec une brosse à vaisselle ou une éponge. Évitez tout contact direct avec les lames de coupe. Portez éventuellement des gants de protection.
8. Essuyez la partie supérieure de l'embout pour mixeur et du mixeur avec un chiffon légèrement humide.
9. Laissez sécher complètement toutes les pièces.

Nettoyer l'embout à fouet et le fouet

1. Assurez-vous que l'embout à fouet **4** soit connecté à l'unité moteur **1** et que le fouet **5** soit inséré dans l'embout à fouet.
2. Remplissez le verre mesureur **10** à moitié environ avec de l'eau claire.
3. Branchez le produit sur une prise de courant.
4. Plongez le fouet dans le verre mesureur.
5. Actionnez la touche Marche/Arrêt **2**/**3** pour régler le niveau de vitesse souhaité et maintenez-la enfoncée.
Les restes alimentaires collés sont éliminés du fouet grâce à la rotation de ce dernier.
Si des résidus alimentaires restent collés au fouet, il est nécessaire de le nettoyer manuellement.
6. Retirez la fiche réseau de la prise électrique avant de continuer le nettoyage.
7. S'il le faut, retirez le fouet de l'embout à fouet (voir **fig. G**).
8. Retirez les résidus alimentaires restants sur le fouet avec une brosse à vaisselle ou une éponge.
9. Essuyez la partie supérieure de l'embout à fouet avec un chiffon légèrement humide.
10. Laissez sécher complètement toutes les pièces.



L'embout pour mixeur, l'embout à fouet, le fouet et le verre mesureur peuvent passer au lave-vaisselle. Ne pas mettre l'unité moteur dans le lave-vaisselle.

Nettoyer le verre mesureur

1. Lavez le verre mesureur **10** et le couvercle **11** avec de l'eau chaude et, éventuellement, un peu de liquide vaisselle.
2. Essuyez le verre mesureur et le couvercle avec un torchon doux et sec.



Les pièces en plastique peuvent se colorer avec les aliments contenant de la carotène, par ex. les tomates, le paprika, les carottes ou le curry. Il est possible d'éliminer ces colorations avec un peu d'huile alimentaire (par ex. huile de tournesol). Mettez un peu d'huile alimentaire sur un morceau de papier absorbant et frottez les parties colorées avec l'huile. L'huile élimine les colorations. Rincez ensuite les parties en plastique et essuyez-les.

Rangement

Toutes les pièces doivent être complètement sèches avant de pouvoir être rangées.

- Rangez toujours le produit à un endroit sec.
- Tenez le produit à l'abri des rayons directs du soleil.
- Rangez le produit dans un endroit inaccessible aux enfants, bien fermé et à une température de stockage comprise entre +5 °C et +20 °C (température ambiante).

Données techniques

Modèle:	986-S-W
Tension d'alimentation:	230 V ~, 50 Hz
Puissance:	800 W
Classe de protection:	II
Niveaux de vitesse:	2
Utilisation sur une période courte:	60 sec. max.
Longueur de câble, prise incl.:	env. 80 cm
N° d'article:	804420

Déclaration de conformité



Nous, l'entreprise AHG Wachsmuth & Krogmann mbH, Lange Mühren 1, 20095 Hambourg, Allemagne, déclarons en engageant notre entière responsabilité que le produit susmentionné satisfait les exigences fondamentales des directives UE citées. La déclaration de conformité UE peut être demandée à l'adresse indiquée sur la carte de garantie.

Élimination

Éliminer l'emballage



Éliminez l'emballage en respectant les règles du tri sélectif. Mettez le carton dans la collecte de vieux papier, les films dans la collecte de recyclage.

Éliminer le produit

(Applicable dans l'Union européenne et dans les autres États européens disposant de systèmes de collecte séparée selon les matières à recycler)



Les appareils usagés ne vont pas dans les déchets ménagers!

Quand le produit n'est plus utilisable, le consommateur est alors **légalement tenu de remettre les appareils usagés, séparés des déchets ménagers**, p. ex. à un centre de collecte de sa commune/son quartier.

Ceci garantit un recyclage approprié des appareils usagés dans un circuit d'élimination respectueux de l'environnement. Pour cette raison, les appareils électriques sont pourvus du symbole imprimé ici.

Sommaro

Dotazione	4
Componenti.....	48
Informazioni generali.....	50
Leggere e conservare le istruzioni per l'uso.....	50
Utilizzo conforme all'uso previsto.....	50
Descrizione pittogrammi	50
Sicurezza.....	51
Spiegazione degli avvisi	51
Avvertenze generali di sicurezza	51
Prima messa in funzione	57
Controllo del prodotto e della dotazione	57
Pulizia preliminare.....	57
Utilizzo	58
Preparazione per l'uso	59
Utilizzo	60
Ricerca anomalie.....	61
Pulizia e cura	62
Pulizia dell'unità motore	63
Pulizia dell'accessorio gambo per purè.....	64
Pulizia dell'accessorio frusta a filo e della frusta a filo	64
Pulizia del misurino	65
Conservazione.....	65
Dati tecnici.....	66
Dichiarazione di conformità	66
Smaltimento	66
Smaltimento dell'imballaggio	66
Smaltimento del prodotto	66

Componenti

- 1 Unità motore
- 2 Tasto di accensione/spegnimento “Livello I”
- 3 Tasto di accensione/spegnimento “Livello II”
- 4 Accessorio frusta a filo
- 5 Frusta a filo
- 6 Gruppo lame
- 7 Gambo per purè
- 8 Accessorio gambo per purè
- 9 Cavo di alimentazione (con spina)
- 10 Misurino
- 11 Coperchio

Arrivare all'obiettivo in modo veloce e semplice grazie ai codici QR

Non importa se siete alla ricerca di **informazioni relative a prodotti, pezzi di ricambio o accessori**, se cercate **garanzie dei produttori** o **centri di assistenza** o se desiderate vedere comodamente un **video-tutorial** – grazie ai nostri codici QR riuscirete ad arrivare in modo semplicissimo al vostro obiettivo.

Cosa sono i codici QR?

I codici QR (QR = Quick Response) sono codici grafici acquisibili mediante la fotocamera di uno smartphone e che contengono per esempio un link ad un sito internet o dati di contatto.

Il vostro vantaggio: non si necessita più di dover digitare faticosamente indirizzi internet o dati di contatto!

Ecco come si fa

Per poter acquisire il codice QR si necessita semplicemente di uno smartphone, aver installato un software che legga i codici QR e di un collegamento internet.

Software che leggono i codici QR sono disponibili nello App Store del vostro smartphone e in genere sono gratuiti.

Provate ora

Basta acquisire con il vostro smartphone il seguente codice QR per ottenere ulteriori informazioni relative al vostro prodotto ALDI.

Il portale di assistenza ALDI

Tutte le suddette informazioni sono disponibili anche in internet nel portale di assistenza ALDI all'indirizzo www.aldi-service.ch.



Eseguendo il lettore di codici QR potrebbero generarsi costi a seconda della tariffa scelta con il vostro operatore mobile a seguito del collegamento ad internet.

Informazioni generali

Leggere e conservare le istruzioni per l'uso



Le presenti istruzioni per l'uso sono parte integrante del frullatore a immersione SKANDI (di seguito denominato semplicemente "prodotto"). Esse contengono informazioni importanti relative alla messa in funzione e all'utilizzo.

Prima di utilizzare il prodotto, leggere attentamente le istruzioni per l'uso, in particolare modo le avvertenze di sicurezza. Il mancato rispetto delle presenti istruzioni per l'uso può provocare lesioni gravi o danni al prodotto.

Le istruzioni per l'uso si basano sulle normative e i regolamenti vigenti nell'Unione europea. All'estero rispettare anche le linee guida e le normative nazionali.

Conservare le istruzioni per l'uso per utilizzi futuri. In caso di cessione del prodotto a terzi, consegnare tassativamente anche le presenti istruzioni per l'uso.

Utilizzo conforme all'uso previsto

Il prodotto è progettato esclusivamente per le seguenti preparazioni:

- per ridurre in purea alimenti semiliquidi (ad es. salse o zuppe);
- per la miscelazione fine di alimenti liquidi;
- per mescolare polveri alimentari ad alimenti liquidi;
- per montare e sbattere alimenti liquidi (ad es. panna o albumi d'uovo).

Il prodotto è destinato esclusivamente all'uso in ambito privato e non è idoneo per un uso in ambito commerciale.

Utilizzare il prodotto esclusivamente come descritto nelle presenti istruzioni per l'uso. Ogni altro utilizzo è da intendersi come non conforme all'uso previsto e può provocare danni materiali o addirittura lesioni personali. Il prodotto non è un giocattolo per bambini.

Il produttore o rivenditore declina qualsiasi responsabilità per eventuali danni dovuti all'uso scorretto o non conforme all'uso previsto.

Descrizione pittogrammi

Nelle istruzioni per l'uso, sul prodotto stesso o sull'imballaggio sono riportati i seguenti simboli.



Questo simbolo fornisce utili informazioni aggiuntive sul montaggio o sull'utilizzo.



Dichiarazione di conformità (vedi capitolo "Dichiarazione di conformità"): I prodotti identificati con questo simbolo soddisfano tutte le norme comunitarie applicabili nello Spazio economico europeo.



Il marchio “Sicurezza testata” (pittogramma GS = “Geprüfte Sicherheit”) attesta che: il prodotto è conforme alla legge sulla sicurezza dei prodotti (ProdSG) ed è sicuro se utilizzato conformemente allo scopo previsto.



Il simbolo “bicchiere e forchetta” identifica i materiali e gli oggetti che sono adatti al contatto con gli alimenti e che, se usati correttamente, non rilasciano sostanze nocive negli alimenti.



Questo simbolo identifica apparecchi elettrici che hanno un involucro a isolamento rinforzato e che corrispondono alla classe di protezione II.

Sicurezza

Spiegazione degli avvisi

Nelle istruzioni per l'uso sono utilizzati i seguenti simboli e parole d'avvertimento.



Questo simbolo/parola d'avvertimento indica un pericolo a rischio medio che, se non evitato, può avere come conseguenza la morte o lesioni gravi.



Questo simbolo/parola d'avvertimento indica un pericolo a basso rischio che, se non evitato, può avere come conseguenza lesioni di lieve o media entità.

AVVISO!

Questa parola d'avvertimento segnala possibili danni materiali.

Avvertenze generali di sicurezza



Pericolo di scosse elettriche!

La scorretta installazione elettrica o l'eccessiva tensione di rete può provocare scosse elettriche.

- Collegare il prodotto solo se la tensione di rete della presa di corrente corrisponde ai dati riportati sulla targhetta.

- Collegare il prodotto solo a una presa di corrente accessibile, in modo tale da poterlo staccare rapidamente dalla rete elettrica in caso di malfunzionamento.
- Non usare il prodotto se presenta danni visibili o se il cavo di alimentazione o la spina sono difettosi.
- Se il cavo di alimentazione del prodotto è danneggiato, per evitare pericoli dovrà essere sostituito dal produttore, dal suo servizio di assistenza post-vendita o da una persona parimenti qualificata.
- Non utilizzare il prodotto con un timer esterno o un sistema di controllo a distanza separato.
- Non immergere il prodotto, il cavo di alimentazione o la spina in acqua o in altri liquidi.
- Non toccare mai la spina con le mani umide.
- Non estrarre mai la spina dalla presa di corrente afferrando il cavo di alimentazione, bensì afferrare sempre la spina di alimentazione.
- Non servirsi mai del cavo di alimentazione per reggere il dispositivo.
- Tenere il prodotto, la spina o il cavo di alimentazione lontani da fiamme libere e superfici roventi.
- Posare il cavo di alimentazione in modo tale che non vi si possa inciampare.
- Non piegare il cavo di alimentazione e non farlo passare su spigoli vivi.
- Utilizzare il prodotto solo in ambienti interni. Non utilizzarlo in ambienti umidi o sotto la pioggia.
- Non riporre mai il prodotto in un luogo dal quale potrebbe cadere in una vasca o in un lavandino.
- Non toccare mai con le mani un apparecchio elettrico caduto in acqua. In tale eventualità estrarre subito la spina dalla presa di corrente.
- Quando non si utilizza il prodotto, quando lo si pulisce o se si verifica un malfunzionamento, staccare la spina dalla presa di corrente.

**AVVERTIMENTO!****Pericolo di scosse elettriche e incendio!**

Modifiche eseguite da persone non qualificate o riparazioni inappropriate possono compromettere la sicurezza di funzionamento del prodotto: ciò può provocare scosse elettriche o cortocircuiti che possono a loro volta causare incendi.

- Non apportare modifiche al prodotto.
- Non eseguire in proprio alcun lavoro di riparazione sul prodotto.
- Fare eseguire le riparazioni solo da personale specializzato e qualificato.
- Per le riparazioni, utilizzare solo componenti che siano corrispondenti alle specifiche originali dell'apparecchio. Il presente prodotto contiene parti elettriche e meccaniche che sono protezioni indispensabili da fonti di pericolo.
- In caso di riparazioni eseguite in proprio, allacciamento non corretto o errato utilizzo, si escludono responsabilità e diritti di garanzia.

**AVVERTIMENTO!****Pericoli per bambini e persone con ridotte capacità fisiche, sensoriali o mentali (per esempio persone parzialmente disabili, persone anziane con ridotte capacità fisiche e mentali) o ridotta esperienza e conoscenza.**

- Questo prodotto può essere utilizzato da persone con ridotte capacità fisiche, sensoriali o mentali e da persone prive di esperienza e competenza, a condizione che siano sorvegliate durante l'utilizzo o che siano state istruite sull'uso sicuro del prodotto e abbiano compreso i pericoli da esso derivanti.
- Tenere il prodotto e il cavo di collegamento fuori dalla portata dei bambini.
- Non permettere ai bambini di giocare con il prodotto.

- Ai bambini non è consentito utilizzare il prodotto.
- La pulizia e la manutenzione di competenza dell'utilizzatore non devono essere eseguite dai bambini.
- Non lasciare il prodotto incustodito quando è collegato ad una presa elettrica.
- Se non si desidera utilizzare più il prodotto, scollegare sempre la spina dalla presa di corrente.
- Non lasciare il prodotto incustodito sul piano di lavoro, indipendentemente dal fatto che sia collegato o meno ad una presa di corrente.
- Conservare il prodotto in un luogo lontano dalla portata dei bambini.
- Evitare che i bambini giochino con la pellicola d'imbballaggio. Potrebbero rimanervi intrappolati e soffocare.



Pericolo di lesioni!

Le lame da taglio del gambo per purè sono molto affilate. Soprattutto durante il funzionamento, le lame da taglio rotanti possono causare lesioni estremamente gravi.

- Non toccare mai le lame da taglio a mani nude.
- Non tentare mai di toccare le lame da taglio in rotazione.
- Accendere il prodotto solo dopo aver inserito il gambo per purè nel recipiente in cui dovrà avvenire la riduzione in purea.
- Posizionare il recipiente in cui si desidera ottenere la purea su una superficie stabile e piana.
- Scollegare assolutamente il cavo di alimentazione e attendere che il gruppo lame si sia completamente arrestato prima di rimuovere alimenti rimasti incastrati nel gruppo lame. L'avviamento accidentale delle lame di taglio può causare lesioni estremamente gravi. Per rimuovere alimenti rimasti incastrati nel gruppo lame, indossare eventualmente guanti di protezione.

- Scollegare la spina prima di pulire a mano il gruppo lame.
- Scollegare la spina prima di cambiare gli accessori del prodotto.
- Se non si desidera utilizzare più il prodotto, scollegare la spina.

**ATTENZIONE!****Pericolo di schiacciamento!**

Il contatto con la frusta a filo in rotazione può causare lesioni da schiacciamento.

- Non toccare mai la frusta a filo mentre è in rotazione.
- Accendere il prodotto solo dopo aver inserito la frusta a filo nel recipiente in cui si desidera amalgamare/mescolare o montare/sbattere gli alimenti.
- Posizionare il recipiente in cui si desidera amalgamare/mescolare o montare/sbattere gli alimenti su una superficie stabile e piana.
- Scollegare la spina e attendere che la frusta a filo si sia completamente arrestata prima di rimuovere alimenti rimasti incastrati nella frusta a filo.

**ATTENZIONE!****Pericolo di lesioni!**

Un utilizzo improprio o negligente del prodotto può causare lesioni personali.

- Non utilizzare il prodotto per alimenti caldi. Gli schizzi possono causare scottature in caso di contatto con la pelle.
- Assicurarsi che durante il funzionamento capelli lunghi, scarpe o collane non vengano a trovarsi sopra la zona del prodotto. Potrebbero rimanere impigliati nelle parti rotanti.

AVVISO!

Pericolo di danneggiamento!

L'uso improprio del prodotto può danneggiarlo.

- Il prodotto è progettato per un funzionamento di breve durata, ovvero di max. 60 secondi. Non azionare mai il prodotto per più di 60 secondi e lasciare raffreddare il prodotto tra una fase e l'altra per evitare che si surriscaldi con eventuali conseguenti danni.
- Non utilizzare l'accessorio gambo per purè per alimenti solidi o cose che non sono alimenti.
- Utilizzare solo la frusta a filo in dotazione. Non utilizzare altre fruste a filo, ganci per impasto o altri accessori.
- Assicurarsi che il cavo di collegamento non venga a contatto con parti rotanti.
- Collocare il prodotto solo su una superficie facilmente accessibile, orizzontale, asciutta, resistente al calore e sufficientemente stabile. Non collocare il prodotto sul bordo o sullo spigolo della superficie d'appoggio.
- Non collocare mai il prodotto sopra o vicino a superfici roventi (fornelli, ecc.).
- Evitare che il cavo di alimentazione entri in contatto con parti roventi.
- Non esporre mai il prodotto a temperature elevate (riscaldamento, ecc.) o ad agenti atmosferici (pioggia, ecc.).
- Non utilizzare pulitori a vapore per la pulizia. Il prodotto potrebbe danneggiarsi.
- Non immergere in nessun caso l'unità motore in acqua allo scopo di lavarla e non mettere in nessun caso l'unità motore in lavastoviglie. Si danneggerebbero irreparabilmente.
- Non versare liquidi caldi nel misurino.
- Se si usa il misurino per ridurre in purea o amalgamare/sbattere liquidi, riempire il misurino al massimo a metà per evitare che il liquido fuoriesca dal misurino a causa della forza centrifuga.

- Non utilizzare utensili di metallo per svuotare il misurino. Utilizzare invece una spatola di plastica o di silicone per evitare di graffiare la superficie del misurino.
- Non utilizzare più il prodotto se i suoi componenti di plastica presentano crepe, fessure o deformazioni. Assicurarsi di sostituire i componenti danneggiati solamente con adeguati pezzi di ricambio originali.

Prima messa in funzione

Controllo del prodotto e della dotazione

AVVISO!

Pericolo di danneggiamento!

Se si apre l'imballaggio con un coltello affilato o altri oggetti appuntiti senza prestare sufficiente attenzione, si rischia di danneggiare subito il prodotto.

- Prestare molta attenzione durante l'apertura dell'imballaggio.
 1. Estrarre il prodotto dall'imballaggio.
 2. Controllare se la fornitura è completa (vedi **Fig. A e B**).
 3. Verificare che il prodotto o le singole parti non siano danneggiati. In tale eventualità non utilizzare il prodotto. Rivolgersi al proprio rivenditore.

Pulizia preliminare

1. Rimuovere il materiale d'imballaggio e tutte le pellicole protettive.
2. Prima di utilizzare il prodotto per la prima volta, pulire tutti i componenti come descritto nel capitolo "Pulizia e cura". Ciò vale in particolare per tutte le parti che vengono a contatto con gli alimenti:
 - Accessorio gambo per purè **8**
 - Accessorio frusta a filo **4** inclusa frusta a filo **5**
 - Misurino **10**

Utilizzo



Pericolo di lesioni!

Le lame da taglio del gambo per purè sono molto affilate. Soprattutto durante il funzionamento, le lame da taglio rotanti possono causare lesioni estremamente gravi.

- Non toccare mai le lame da taglio a mani nude.
- Non tentare mai di toccare le lame da taglio in rotazione.
- Accendere il prodotto solo dopo aver inserito il gambo per purè nel recipiente in cui dovrà avvenire la riduzione in purea.
- Posizionare il recipiente in cui si desidera ottenere la purea su una superficie stabile e piana.
- Scollegare assolutamente il cavo di alimentazione e attendere che il gruppo lame si sia completamente arrestato prima di rimuovere alimenti rimasti incastrati nel gruppo lame. L'avviamento accidentale delle lame di taglio può causare lesioni estremamente gravi. Per rimuovere alimenti rimasti incastrati nel gruppo lame, indossare eventualmente guanti di protezione.
- Scollegare la spina prima di pulire a mano il gruppo lame.
- Scollegare la spina prima di cambiare gli accessori del prodotto.
- Se non si desidera utilizzare più il prodotto, scollegare la spina.



Pericolo di schiacciamento!

Il contatto con la frusta a filo in rotazione può causare lesioni da schiacciamento.

- Non toccare mai la frusta a filo mentre è in rotazione.
- Accendere il prodotto solo dopo aver inserito la frusta a filo nel recipiente in cui si desidera amalgamare/mescolare o montare/sbattere gli alimenti.

- Posizionare il recipiente in cui si desidera amalgamare/mescolare o montare/sbattere gli alimenti su una superficie stabile e piana.
- Scollegare la spina e attendere che la frusta a filo si sia completamente arrestata prima di rimuovere alimenti rimasti incastrati nella frusta a filo.

AVVISO!

Pericolo di danneggiamento!


L'uso improprio del prodotto può danneggiarlo.

- Il prodotto è progettato per un funzionamento di breve durata, ovvero di max. 60 secondi. Non azionare mai il prodotto per più di 60 secondi e lasciare raffreddare il prodotto tra una fase e l'altra per evitare che si surriscaldi con eventuali conseguenti danni.
- Non utilizzare il gambo per purè per alimenti solidi o cose che non sono alimenti.
- Utilizzare solo la frusta a filo in dotazione. Non utilizzare altre fruste a filo, ganci per impasto o altri accessori.


Preparazione per l'uso

Il prodotto è fornito con due accessori che è possibile collegare a scelta all'unità motore. L'accessorio gambo per purè si utilizza per ridurre in purea alimenti semiliquidi, come ad es. salse e zuppe. L'accessorio frusta a filo si utilizza, tra l'altro, per miscelare finemente alimenti liquidi o ad es. per montare la panna.

Applicazione dell'accessorio

1. Afferrare saldamente con una mano l'unità motore **1**.
2. Con l'altra mano, applicare il rispettivo accessorio **4/8** all'unità motore (vedi **Fig. C e E**).
3. Ruotare l'accessorio in direzione del simbolo  finché non si innesta con uno scatto udibile.

Rimozione dell'accessorio

1. Afferrare saldamente con una mano l'unità motore **1**.
2. Ruotare l'accessorio applicato **4/8** in direzione del simbolo  e quindi estrarre l'accessorio (vedi **Fig. D e F**).

Inserimento della frusta a filo

1. Afferrare saldamente con una mano l'accessorio frusta a filo **4**.
2. Inserire con l'altra mano la frusta a filo **5** nella sede di innesto della frusta a filo dell'accessorio frusta a filo finché non si innesta con uno scatto udibile vedi **Fig. G**).
3. Verificare che la frusta a filo sia fissata saldamente.

Rimozione della frusta a filo

1. Afferrare saldamente con una mano l'accessorio frusta a filo **4**.
2. Con l'altra mano, estrarre la frusta a filo **5** dalla sede di innesto della frusta a filo (vedi **Fig. G**).

Utilizzo



Il prodotto dispone di due diversi livelli di velocità. Se si preme il tasto di accensione/spengimento "Livello I" **2** si fa funzionare il prodotto al livello di velocità più basso. Se si preme il tasto di accensione/spengimento "Livello II" **3** il prodotto funziona al livello di velocità più alto (vedi **Fig. A**).

Utilizzo dell'accessorio gambo per purè

1. Assicurarsi che l'accessorio gambo per purè **8** sia collegato all'unità motore **1**.
2. Riempire il misurino **10** o un altro recipiente con gli ingredienti desiderati.
3. Collegare la spina del cavo di alimentazione **9** a una presa di corrente installata a norma.
4. Mantenere il gambo per purè **7** all'interno del rispettivo recipiente.
5. Premere e tenere premuto il rispettivo tasto di accensione/spengimento **2/3** per il livello di velocità desiderato.
6. Per interrompere il funzionamento del gambo per purè, rilasciare il tasto di accensione/spengimento.

Utilizzo dell'accessorio frusta a filo

1. Accertarsi che l'accessorio frusta a filo **4** sia collegato all'unità motore **1** e che la frusta a filo **5** sia inserita nell'accessorio frusta a filo.
2. Riempire il misurino **10** o un altro recipiente con gli ingredienti desiderati.
3. Collegare la spina del cavo di alimentazione **9** a una presa di corrente installata a norma.
4. Mantenere la frusta a filo all'interno del rispettivo recipiente.
5. Premere e tenere premuto il rispettivo tasto di accensione/spengimento **2/3** per il livello di velocità desiderato.
6. Per interrompere il funzionamento della frusta, rilasciare il tasto di accensione/spengimento.



Il misurino dispone di un coperchio rimovibile **11** (vedi **Fig. B e H**). Il coperchio ha una doppia funzione. Non si utilizza solo per chiudere il misurino, ma si può anche fissare alla parte inferiore del misurino come piedino antiscivolo.

Ricerca anomalie

Problema	Possibili cause	Rimedio
Il prodotto non si avvia, anche dopo aver premuto uno dei tasti di accensione/spengimento 2 / 3 .	Il prodotto non è collegato alla rete elettrica.	Collegare la spina del cavo di alimentazione 9 a una presa di corrente.
	Il rispettivo tasto di accensione/spengimento non è stato premuto a sufficienza.	Premere con maggiore forza il rispettivo tasto di accensione/spengimento.
	Il rispettivo accessorio non è stato collegato correttamente.	Collegare correttamente il rispettivo accessorio.
La frusta a filo inserita 5 gira in modo irregolare.	La frusta a filo non è stata inserita correttamente nella sede di innesto della frusta a filo.	Inserire correttamente la frusta a filo nella sede di innesto della frusta a filo.
	La frusta a filo è piegata.	In questo caso, è necessario sostituire l'intera frusta a filo.
Il purè ottenuto non raggiunge la consistenza desiderata.	Le lame di taglio del gruppo lame 6 sono smussate.	Le lame di taglio non sono sostituibili. In questo caso, è necessario sostituire l'intero accessorio gambo per purè 8 .

Pulizia e cura



AVVERTIMENTO!

Pericolo di lesioni!

Le lame da taglio dell'accessorio gambo per purè sono molto affilate. In particolare, le lame che ruotano durante il funzionamento possono causare lesioni estremamente gravi.

- Non toccare mai le lame da taglio a mani nude.
- Non tentare mai di toccare le lame da taglio in rotazione.
- Non accendere il prodotto finché il gambo per purè non è immerso nell'acqua contenuta nel misurino.
- Scollegare assolutamente il cavo di alimentazione e attendere che il gruppo lame si sia completamente arrestato prima di rimuovere alimenti rimasti incastrati nel gruppo lame. L'avviamento accidentale delle lame di taglio può causare lesioni estremamente gravi. Per rimuovere alimenti rimasti incastrati nel gruppo lame, indossare eventualmente guanti di protezione.
- Scollegare la spina prima di pulire a mano il gruppo lame.



ATTENZIONE!

Pericolo di schiacciamento!

Il contatto con la frusta a filo in rotazione può causare lesioni da schiacciamento.

- Non toccare mai la frusta a filo mentre è in rotazione.
- Non accendere il prodotto finché la frusta a filo non è immersa nell'acqua contenuta nel misurino.
- Scollegare la spina e attendere che la frusta a filo si sia completamente arrestata prima di rimuovere manualmente alimenti rimasti incastrati nella frusta a filo.

AVVISO!**Pericolo di danneggiamento!**

L'uso improprio del prodotto può danneggiarlo.

- Il prodotto è progettato per un funzionamento di breve durata, ovvero di max. 60 secondi. Non azionare mai il prodotto per più di 60 secondi e lasciare raffreddare il prodotto tra una fase e l'altra per evitare che si surriscaldi con eventuali conseguenti danni.

AVVISO!**Pericolo di corto circuito!**

Infiltrazioni di acqua o altri liquidi nel corpo dell'unità motore possono causare un cortocircuito.

- Non immergere mai l'unità motore in acqua o in altri liquidi.
- Assicurarsi che acqua o altri liquidi non possano penetrare nel corpo dell'unità motore.

AVVISO!**Pericolo di danneggiamento!**

L'uso improprio del prodotto può danneggiarlo.

- Non utilizzare detersivi aggressivi, spazzole con setole metalliche o di nylon e utensili appuntiti o metallici quali coltelli, raschietti rigidi e simili, poiché potrebbero danneggiare le superfici.
- Non mettere in nessun caso l'unità motore in lavastoviglie. Si danneggerebbero irreparabilmente.

Pulizia dell'unità motore

1. Prima di pulire il prodotto, staccare la spina dalla presa di corrente.
2. Attendere che il prodotto si sia raffreddato completamente.
3. Rimuovere l'accessorio gambo per purè **8** collegato o l'accessorio frusta a filo **4** collegato dall'unità motore **1**.

4. Pulire l'unità motore con un panno leggermente inumidito. Lasciare quindi asciugare completamente l'unità motore.

Pulizia dell'accessorio gambo per purè

1. Assicurarsi che l'accessorio gambo per purè **8** sia collegato correttamente all'unità motore **1**.
2. Riempire il misurino **10** per circa la metà con acqua pulita.
3. Collegare il prodotto ad una presa di corrente.
4. Immergere il gambo per purè **7** nel misurino.
5. Premere e tenere premuto il rispettivo tasto di accensione/spengimento **2**/**3** per il livello di velocità desiderato.
Con la rotazione delle lame da taglio, i residui di cibo aderenti al gruppo lame **6** saranno rimossi.
Se dei residui di alimenti continuano ad aderire al gambo per purè, allora è necessaria una pulizia manuale.
6. Prima di eseguire ulteriori operazioni di pulizia, scollegare la spina di rete dalla presa di corrente.
7. Rimuovere dal gruppo lame i residui di alimenti rimasti aderenti utilizzando una spazzola per piatti o una spugna. Evitare il contatto diretto della pelle con le lame da taglio. Indossare eventualmente guanti di protezione.
8. Pulire la parte superiore dell'accessorio gambo per purè e del gambo per purè con un panno leggermente inumidito.
9. Far asciugare completamente tutti i componenti.

Pulizia dell'accessorio frusta a filo e della frusta a filo

1. Accertarsi che l'accessorio frusta a filo **4** sia collegato all'unità motore **1** e che la frusta a filo **5** sia inserita nell'accessorio frusta a filo.
2. Riempire il misurino **10** per circa la metà con acqua pulita.
3. Collegare il prodotto ad una presa di corrente.
4. Immergere la frusta a filo nel misurino.
5. Premere e tenere premuto il rispettivo tasto di accensione/spengimento **2**/**3** per il livello di velocità desiderato.
Con la rotazione della frusta a filo, i residui di alimenti ancora aderenti la frusta a filo saranno rimossi.
Se dei residui di cibo continuano ad aderire alla frusta a filo, allora è necessaria una pulizia manuale.
6. Prima di eseguire ulteriori operazioni di pulizia, scollegare la spina di rete dalla presa di corrente.

7. Rimuovere eventualmente la frusta a filo dalla sede di innesto della frusta a filo (vedi **Fig. G**).
8. Rimuovere dalla frusta a filo i residui di alimenti rimasti aderenti utilizzando una spazzola per piatti o una spugna.
9. Pulire la parte superiore dell'accessorio frusta a filo con un panno leggermente inumidito.
10. Far asciugare completamente tutti i componenti.



L'accessorio gambo per purè, l'accessorio frusta a filo, la frusta a filo e il misurino sono lavabili in lavastoviglie. Non mettere in nessun caso l'unità motore in lavastoviglie.

Pulizia del misurino

1. Pulire il misurino **10** e il coperchio **11** con acqua calda ed eventualmente con un po' di sapone per piatti.
2. Asciugare il misurino e il coperchio con un panno morbido.



Gli alimenti contenenti carotene, come pomodori, peperoni, carote o curry lasciano tracce colorate sulle parti in plastica. È possibile rimuovere queste tracce colorate utilizzando un po' di olio da cucina (ad es. olio di girasole). Versare l'olio da cucina su un foglio di carta da cucina e strofinare con l'olio le parti colorate. L'olio rimuove le tracce colorate. Sciacquare quindi le parti di plastica e asciugarle.

Conservazione

Prima di riporre il prodotto, assicurarsi che tutti i pezzi siano completamente asciutti.

- Conservare sempre il prodotto in un luogo asciutto.
- Proteggere il prodotto dai raggi solari diretti.
- Conservare il prodotto in un luogo non accessibile ai bambini, chiuso, sicuro e a una temperatura compresa tra 5 °C e 20 °C (temperatura ambiente).

Dati tecnici

Modello:	986-S-W
Tensione di alimentazione:	230 V~, 50 Hz
Potenza:	800 W
Classe di isolamento:	II
Livelli di velocità:	2
Ciclo di funzionamento breve:	max. 60 sec.
Lunghezza del cavo, spina inclusa:	circa 80 cm
Numero articolo:	804420

Dichiarazione di conformità



Con la presente, l'impresa AHG Wachsmuth & Krogmann mbH, Lange Mühren 1, 20095 Amburgo, Germania, dichiara sotto la propria esclusiva responsabilità che il prodotto summenzionato è conforme ai requisiti essenziali delle direttive UE indicate. È possibile richiedere la dichiarazione di conformità CE all'indirizzo del produttore riportato sulla scheda di garanzia.

Smaltimento

Smaltimento dell'imballaggio



Smaltire l'imballaggio differenziandolo. Gettare il cartone e la scatola nella raccolta di carta straccia, la pellicola nella raccolta dei materiali riciclabili.

Smaltimento del prodotto

(Applicabile nell'Unione europea e in altri Paesi europei con sistemi di raccolta differenziata)



Non smaltire gli apparecchi dismessi nei rifiuti domestici!

Qualora il prodotto non potesse essere più utilizzato, il consumatore è **obbligato per legge a smaltirlo come apparecchio dismesso separatamente dai rifiuti domestici**, per esempio presso un centro di raccolta comunale/di quartiere. In tal modo, si garantisce che gli apparecchi dismessi siano correttamente smaltiti e si evitano ripercussioni negative sull'ambiente. Per questo motivo gli apparecchi elettronici sono contrassegnati dal simbolo qui a lato.



**Vertrieben durch: | Commercialisé par: |
Commercializzato da:**

AHG WACHSMUTH & KROGMANN MBH
LANGE MÜHREN 1
20095 HAMBURG
GERMANY

**KUNDENDIENST • SERVICE APRÈS-VENTE
ASSISTENZA POST-VENDITA**

804420

Bitte wenden Sie sich an Ihre **ALDI SUISSE Filiale**.
Veuillez vous adresser à votre **filiale ALDI SUISSE**.
La preghiamo di rivolgersi alla sua **filiale ALDI SUISSE**.

MODELL / MODÈLE / MODELLO:
986-S-W

05/2021

3

**JAHRE GARANTIE
ANS GARANTIE
ANNI DI GARANZIA**