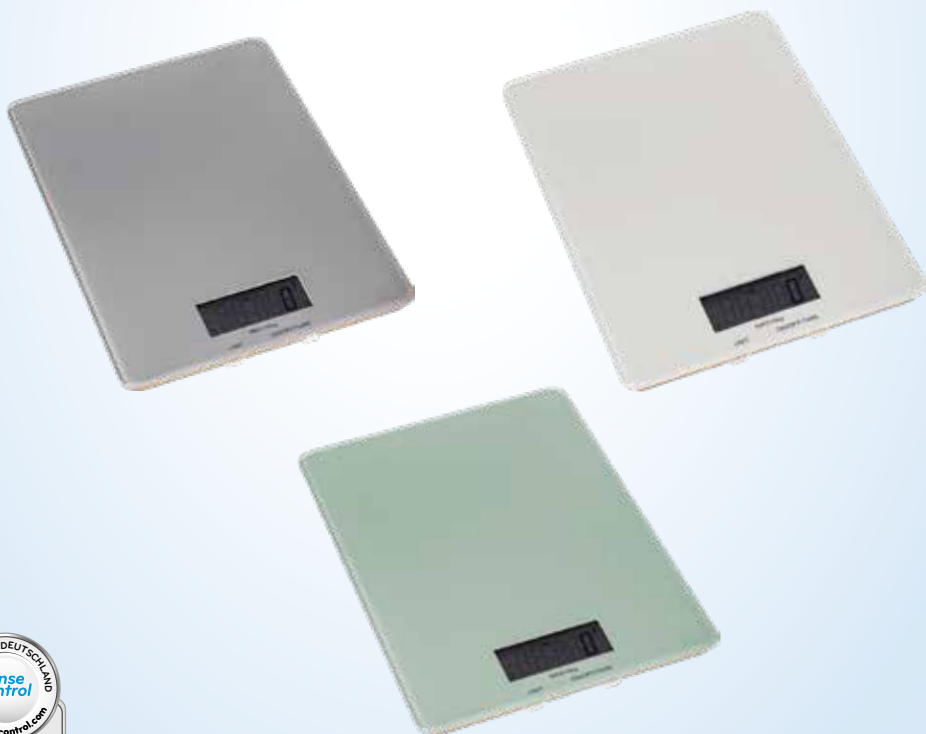




Bedienungs- anleitung

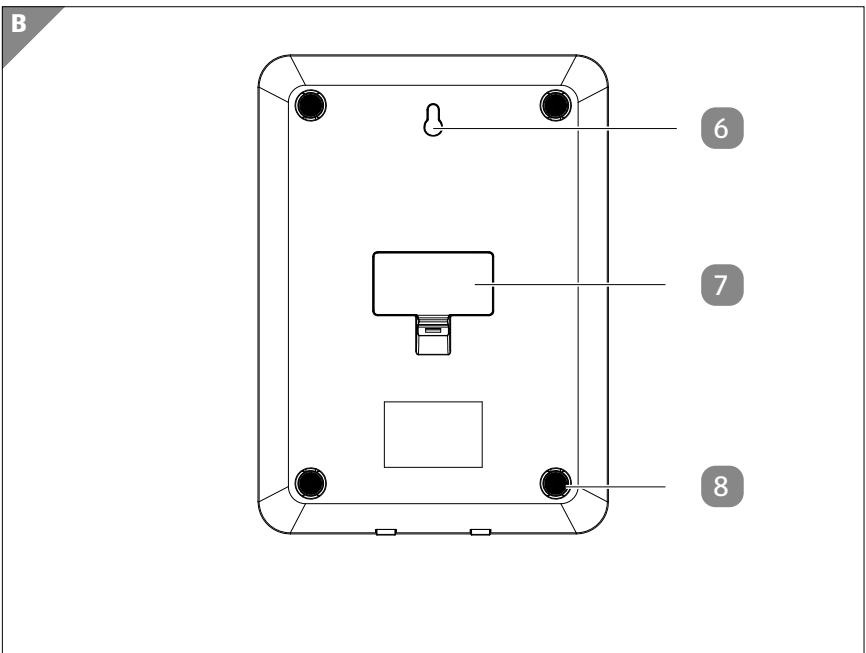
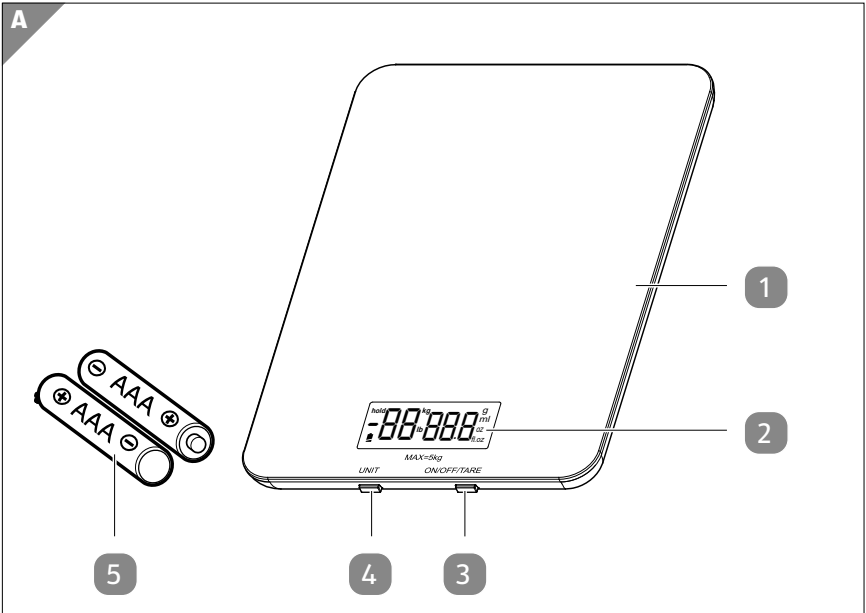
SKANDI KÜCHENWAAGE

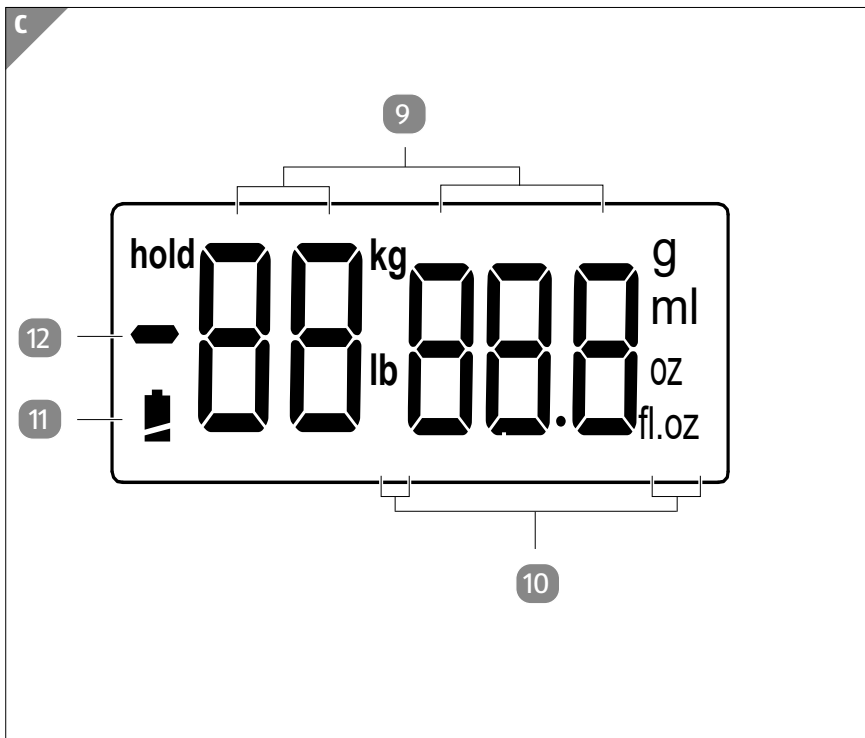


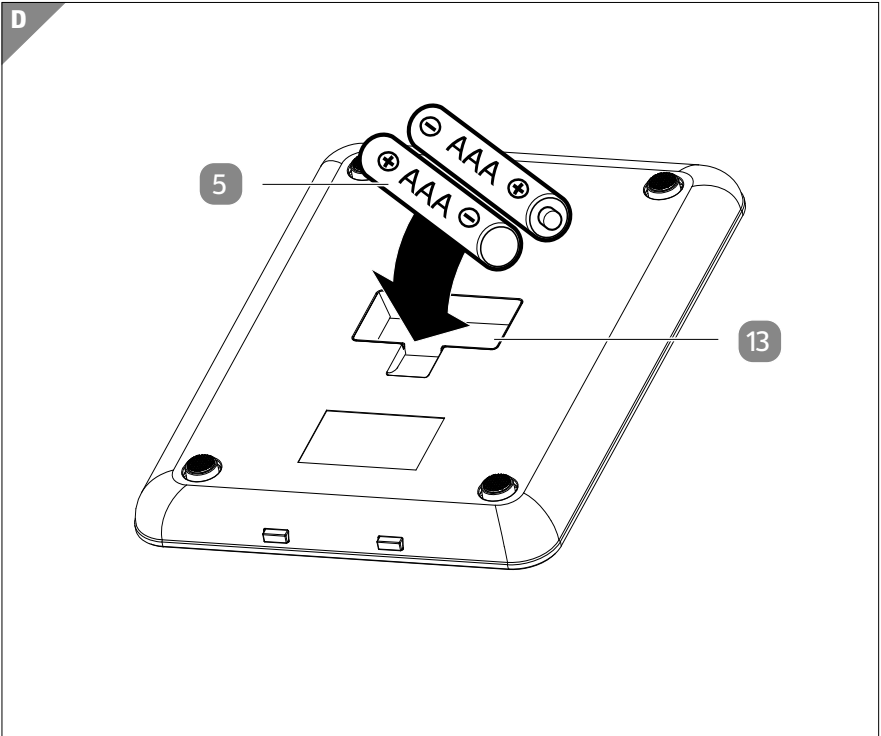
Inhaltsverzeichnis

Lieferumfang	3
Komponenten	6
Allgemeines	7
Bedienungsanleitung lesen und aufbewahren	7
Bestimmungsgemäßer Gebrauch	7
Zeichenerklärung.....	7
Sicherheit	8
Hinweiserklärung.....	8
Allgemeine Sicherheitshinweise	8
Batteriehinweise	10
Erstgebrauch	12
Produkt und Lieferumfang prüfen	12
Grundreinigung	12
Batterien einsetzen	13
Bedienung	13
Wiegen.....	13
Tara-Funktion.....	14
Batterien wechseln	15
Reinigung	15
Aufbewahrung	16
Fehlersuche	17
Technische Daten	17
Konformitätserklärung	17
Entsorgung	18
Verpackung entsorgen.....	18
Produkt entsorgen	18

Lieferumfang







Komponenten

- 1 Wiegefläche
- 2 LCD-Display
- 3 ON/OFF/TARE-Taste
- 4 UNIT-Taste
- 5 Batterie (AAA/LR03), 2×
- 6 Aufhängung
- 7 Batteriefachdeckel
- 8 Standfuß, 4×
- 9 Gewichtsanzeige
- 10 Maßeinheit
- 11 Batteriesymbol
- 12 Negativwert
- 13 Batteriefach



Der Lieferumfang beinhaltet zwei 1,5-V-Batterien vom Typ LR03 (AAA).

Allgemeines

Bedienungsanleitung lesen und aufbewahren



Diese Bedienungsanleitung gehört zu dieser Skandi Küchenwaage (im Folgenden nur „Produkt“ genannt). Sie enthält wichtige Informationen zum Erstgebrauch und zur Bedienung.

Lesen Sie die Bedienungsanleitung, insbesondere die Sicherheitshinweise, sorgfältig durch, bevor Sie das Produkt einsetzen. Die Nichtbeachtung dieser Bedienungsanleitung kann zu schweren Verletzungen oder zu Schäden am Produkt führen.

Die Bedienungsanleitung basiert auf den in der Europäischen Union gültigen Normen und Regeln. Beachten Sie im Ausland auch landesspezifische Richtlinien und Gesetze.

Bewahren Sie die Bedienungsanleitung für die weitere Nutzung auf. Wenn Sie das Produkt an Dritte weitergeben, geben Sie unbedingt diese Bedienungsanleitung mit.

Bestimmungsgemäßer Gebrauch

Das Produkt ist ausschließlich zum Wiegen von Lebensmitteln bis zu 5 kg konzipiert. Es ist ausschließlich für den Privatgebrauch bestimmt und nicht für den gewerblichen Bereich geeignet.

Verwenden Sie das Produkt nur wie in dieser Bedienungsanleitung beschrieben. Jede andere Verwendung gilt als nicht bestimmungsgemäß und kann zu Sachschäden oder sogar zu Personenschäden führen. Das Produkt ist kein Kinderspielzeug.

Der Hersteller oder Händler übernimmt keine Haftung für Schäden, die durch nicht bestimmungsgemäßen oder falschen Gebrauch entstanden sind.

Zeichenerklärung

Die folgenden Symbole werden in dieser Bedienungsanleitung, auf dem Produkt oder auf der Verpackung verwendet.



Dieses Symbol gibt Ihnen nützliche Zusatzinformationen zur Bedienung.



Konformitätserklärung (siehe Kapitel „Konformitätserklärung“): Mit diesem Symbol gekennzeichnete Produkte erfüllen alle anzuwendenden Gemeinschaftsvorschriften des Europäischen Wirtschaftsraums.



Das Glas-Symbol kennzeichnet Materialien und Gegenstände, die für einen Kontakt mit Lebensmitteln geeignet sind, und die bei sachgemäßer Verwendung keine Schadstoffe an die Lebensmittel abgeben.



Das vorliegende TÜV SÜD Zertifizierungszeichen wird für Produkte auf freiwilliger Basis vergeben. Es bedeutet, dass das Produkt durch die unabhängige Sachverständigenorganisation TÜV SÜD Product Service zertifiziert wurde.

Sicherheit

Hinweiserklärung

Die folgenden Symbole und Signalwörter werden in dieser Bedienungsanleitung verwendet.



Dieses Signalsymbol/-wort bezeichnet eine Gefährdung mit einem mittleren Risikograd, die, wenn sie nicht vermieden wird, den Tod oder eine schwere Verletzung zur Folge haben kann.



Dieses Signalsymbol/-wort bezeichnet eine Gefährdung mit einem niedrigen Risikograd, die, wenn sie nicht vermieden wird, eine geringfügige oder mäßige Verletzung zur Folge haben kann.



Dieses Signalwort warnt vor möglichen Sachschäden.

Allgemeine Sicherheitshinweise



Gefahren für Kinder und Personen mit verringerten physischen, sensorischen oder mentalen Fähigkeiten (beispielsweise teilweise Behinderte, ältere Personen mit Einschränkung ihrer physischen und mentalen Fähigkeiten) oder Mangel an Erfahrung und Wissen (beispielsweise ältere Kinder).

- Dieses Produkt kann von Kindern ab acht Jahren und darüber sowie von Personen mit verringerten physischen, sensorischen oder mentalen Fähigkeiten oder Mangel an Erfahrung und Wissen benutzt werden, wenn sie beaufsichtigt oder bezüglich des sicheren Gebrauchs des Produkts unterwiesen wurden und die daraus resultierenden Gefahren verstehen. Kinder dürfen nicht mit dem Produkt spielen.

Reinigung und Benutzer-Wartung dürfen nicht von Kindern ohne Beaufsichtigung durchgeführt werden.

- Lassen Sie Kinder nicht mit der Verpackungsfolie spielen. Kinder können sich beim Spielen darin verfangen und ersticken.
- Lagern Sie Batterien stets so, dass Sie für Kinder und Tiere unzugänglich sind.
- Lassen Sie Kinder nur unter Aufsicht einen Batteriewechsel vornehmen.
- Wenn das Produkt nicht mehr verschlossen werden kann, verwenden Sie es nicht weiter. Entnehmen Sie die Batterien und bewahren Sie sie an einem für Kinder unzugänglichen Ort auf.

HINWEIS!

Beschädigungsgefahr!

Unsachgemäßer Umgang mit dem Produkt kann zu Beschädigungen des Produkts führen.

- Überschreiten Sie nicht die maximale Wiegekapazität von 5 kg.
- Stellen Sie das Produkt auf einer gut zugänglichen, ebenen, trockenen, hitzebeständigen und ausreichend stabilen Arbeitsfläche auf. Stellen Sie das Produkt nicht an den Rand oder an die Kante der Arbeitsfläche.
- Lagern Sie das Produkt nie auf oder in der Nähe von heißen Oberflächen und setzen Sie es nie hoher Temperatur aus.
- Tauchen Sie das Produkt zum Reinigen niemals in Wasser.
- Geben Sie das Produkt keinesfalls in die Spülmaschine. Sie würden es dadurch zerstören.
- Verwenden Sie das Produkt nicht, wenn die Kunststoffbauteile des Produkts Risse oder Sprünge haben oder sich verformt haben. Ersetzen Sie beschädigte Bauteile nur durch passende Originalersatzteile.
- Setzen Sie das Produkt niemals Witterungseinflüssen (Regen etc.) aus.

- Nehmen Sie keine Modifikationen am Produkt vor. Verwenden Sie das Produkt nur so, wie es vom Hersteller empfohlen wird.
- Lassen Sie das Produkt nicht fallen, schlagen Sie nicht auf das Produkt und setzen Sie es keinen starken Vibrationen oder Magnetfeldern aus.
- Belasten Sie das Produkt nicht, wenn Sie es für einen längeren Zeitraum nicht nutzen, und legen Sie keine schweren Gegenstände auf das Produkt.

Batteriehinweise



Verletzungsgefahr!

Eine unsachgemäße Handhabung der mitgelieferten Batterien kann zum Entweichen von Gas, zum Austreten von Batterieflüssigkeit oder zu einer Explosion führen, was Verletzungen nach sich ziehen kann.

- Schließen Sie Batterien nicht kurz.
- Bewahren Sie ausgepackte Batterien so auf, dass sich die Batteriekontakte nicht berühren, um Kurzschlüsse zu vermeiden. Bewahren Sie die Batterien am besten in der Originalverpackung auf.
- Halten Sie ausgepackte Batterien von Metallgegenständen fern, um Kurzschlüsse zu vermeiden.
- Nehmen Sie die Batterien nicht auseinander.
- Nehmen Sie keine Modifikationen an den Batterien vor.
- Quetschen oder deformieren Sie die Batterien nicht und bohren Sie die Batterien nicht an.
- Werfen Sie die Batterien nicht in offenes Feuer.
- Erhitzen Sie die Batterien nicht und schweißen oder löten Sie nicht direkt an den Batterien.
- Verwenden Sie die Batterien nicht weiter, falls sie beschädigt sind.
- Versuchen Sie nicht, die Batterien aufzuladen.

- Vermeiden Sie ein Überentladen der Batterien.
- Setzen Sie nur Batterien der gleichen Marke und des gleichen Typs in das Produkt ein.
- Mischen Sie keine neuen und alten Batterien.



Erstickungs- und Gesundheitsgefahr!

Das Verschlucken von Batterien kann zum Ersticken führen. Ferner kann es zu Vergiftungen oder Verätzungen kommen, falls eine verschluckte Batterie ausläuft.

- Lassen Sie Kinder nicht mit den Batterien spielen.
- Lassen Sie Kinder einen Batteriewechsel nur unter Aufsicht vornehmen.
- Bewahren Sie die Batterien an einem für Kinder unzugänglichen Ort auf.
- Suchen Sie sofort einen Arzt auf, falls eine Batterie verschluckt wurde.



Verletzungsgefahr!

Im Fall einer Fehlfunktion oder einer Beschädigung kann Elektrolyt (Batterieflüssigkeit) aus den Batterien auslaufen, was bei Berührung zu Verätzungen führen kann.

- Fassen Sie ausgelaufene Batterien nicht an.
- Vermeiden Sie jeden Kontakt mit ausgelaufenem Elektrolyt.
- Spülen Sie bei Kontakt mit ausgelaufenem Elektrolyt die Stelle mit klarem Wasser ab.
- Suchen Sie bei Augenkontakt sofort einen Arzt auf.

HINWEIS!

Beschädigungsgefahr!

Wenn entladene Batterien lange in einem Gerät verbleiben, kann es zum Austreten von Elektrolyt kommen, was zu einer Beschädigung des Geräts führen kann.

- Entfernen Sie erschöpfte Batterien aus dem Produkt.

HINWEIS!

Beschädigungsgefahr!

Eine unsachgemäße Lagerung kann zu einer Beschädigung der Batterien führen.

- Entnehmen Sie die Batterien aus dem Batteriefach, wenn das Produkt für längere Zeit nicht verwendet wird.
- Lagern Sie die Batterien an einem kühlen und trockenen Ort.

Erstgebrauch

Produkt und Lieferumfang prüfen

HINWEIS!

Beschädigungsgefahr!

Wenn Sie die Verpackung unvorsichtig mit einem scharfen Messer oder anderen spitzen Gegenständen öffnen, kann das Produkt schnell beschädigt werden.

- Gehen Sie beim Öffnen sehr vorsichtig vor.
 1. Nehmen Sie das Produkt aus der Verpackung.
 2. Prüfen Sie, ob die Lieferung vollständig ist (siehe **Abb. A**).
 3. Kontrollieren Sie, ob das Produkt Schäden aufweist. Ist dies der Fall, benutzen Sie das Produkt nicht. Wenden Sie sich, wie in der Garantiekarte angegeben, an den Garantiegeber.

Grundreinigung

- Reinigen Sie das Produkt vor dem ersten Gebrauch (siehe Kapitel „Reinigung“).

Batterien einsetzen



Explosions- und Brandgefahr!

Wenn Batterien falsch herum eingelegt werden, können sie kurzgeschlossen oder geladen werden. Das kann zu einer Überhitzung, zu einer Explosion oder zu einem Brand führen.

- Achten Sie beim Einlegen der Batterien auf die korrekte Polarität.
 1. Öffnen Sie das Batteriefach **13**, indem Sie den Batteriefachdeckel **7** aufschieben.
 2. Legen Sie zwei Batterien **5** des Typs AAA in das Batteriefach ein (siehe **Abb. D**). Achten Sie beim Einlegen der mitgelieferten Batterien auf die korrekte Polarität.
 3. Schließen Sie das Batteriefach wieder.

Bedienung

HINWEIS!

Beschädigungsgefahr!

Wenn Sie die maximale Wiegekapazität überschreiten, kann dies zu Beschädigungen des Produkts führen.

- Überschreiten Sie nicht die Wiegekapazität von 5 kg.

Wiegen



Sie können verschiedene Zutaten, wie z. B. Reis, Mehl, Milch oder Wasser, in 1-g-/1-l-Schritten wiegen. Nach dem Gebrauch schaltet sich das Produkt nach ca. 2 Minuten automatisch aus.

1. Stellen Sie das Produkt mit den Standfüßen **8** auf eine ebene, trockene Fläche.
2. Um das Produkt einzuschalten, drücken Sie die ON/OFF/TARE-Taste **3**. Das LCD-Display **2** schaltet sich ein. Nach ca. 3 Sekunden wird auf dem LCD-Display „0“ angezeigt. Das Produkt ist nun einsatzbereit.
3. Legen Sie den Gegenstand auf die Wiegefläche **1**. Das Gewicht des Gegenstands wird durch die Gewichtsanzeige **9** auf dem LCD-Display angezeigt (siehe **Abb. C**).



- Sie können zwischen den Maßeinheiten Kilogramm (kg), Pfund (lb), Unze (oz), Milliliter (ml) und Flüssigunze (fl. oz) wählen. Drücken Sie dazu die UNIT-Taste **4** so oft, bis die gewünschte Maßeinheit **10** angezeigt wird.
- Wenn Sie Gegenstände mit einem Gewicht über 5 kg auf dem Produkt platzieren, erscheint im LCD-Display „Err“. Beachten Sie die maximale Wiegekapazität von 5 kg.

4. Nehmen Sie den Gegenstand von der Wiegefläche.
5. Um das Produkt auszuschalten, halten Sie die ON/OFF/TARE-Taste für ca. 2 Sekunden gedrückt.

Tara-Funktion



Zutaten, wie z. B. Reis, Mehl, Milch oder Wasser, müssen in einem Behälter abgewogen werden. Um das tatsächliche Gewicht dieser Zutaten zu messen (ohne Gewicht des Behälters), müssen Sie das Produkt vor dem Wiegen tariieren.

1. Um das Produkt einzuschalten, drücken Sie die ON/OFF/TARE-Taste **3**.
2. Stellen Sie einen leeren Behälter auf die Wiegefläche **1**.
Das Gewicht des leeren Behälters wird auf dem LCD-Display **2** angezeigt.
3. Drücken Sie nun erneut die ON/OFF/TARE-Taste. Das LCD-Display zeigt wieder den Wert „0“ an. Wenn Sie den Behälter nun von der Wiegefläche nehmen, wird das Gewicht des leeren Behälters als Negativwert **12** angezeigt.



Um die Maßeinheit **10** zu ändern, drücken Sie bei Bedarf die UNIT-Taste **4** (siehe Kapitel „Wiegen“).

4. Füllen Sie die Zutat nun in den leeren Behälter, um sie zu wiegen.
Das LCD-Display zeigt das tatsächliche Gewicht der Zutat an.
5. Um das Produkt auszuschalten, halten Sie die ON/OFF/TARE-Taste für ca. 2 Sekunden gedrückt.

Batterien wechseln

Wenn das Batteriesymbol **11** auf dem LCD-Display **2** erlischt, zeigt das LCD-Display statt des Batteriesymbols automatisch ein „Lo“ (Niedrig) an. Die Batterien sind zu schwach und müssen gewechselt werden. Befolgen Sie dazu die nachfolgenden Schritte.

1. Drehen Sie das Produkt mit der Wiegefläche **1** nach unten.
2. Öffnen Sie das Batteriefach **13**, indem Sie den Batteriefachdeckel **7** aufschieben.
3. Nehmen Sie die verbrauchten Batterien **5** aus dem Batteriefach.
4. Legen Sie zwei Batterien des Typs AAA in das Batteriefach ein.
Achten Sie beim Einlegen der Batterien auf die korrekte Polarität (siehe **Abb. D**).
5. Schließen Sie das Batteriefach wieder.

Reinigung

HINWEIS!

Beschädigungsgefahr!

Unsachgemäßer Umgang mit dem Produkt kann zu Beschädigungen des Produkts führen.

- Verwenden Sie keine aggressiven Reinigungsmittel, Bürsten mit Metall- oder Nylonborsten sowie keine scharfen oder metallischen Reinigungsgegenstände wie Messer, harte Spachtel und dergleichen. Diese können die Oberflächen beschädigen. Geben Sie das Produkt keinesfalls in die Spülmaschine. Sie können es dadurch zerstören.
1. Nehmen Sie die Batterien **5** aus dem Batteriefach **13** und lagern Sie sie ordnungsgemäß.
 2. Reinigen Sie das Produkt und die Wiegefläche **1** mit einem leicht angefeuchteten Tuch, insbesondere nach dem Wiegen von Lebensmitteln.
 3. Wischen Sie das Produkt mit einem fusselfreien Tuch trocken.

Aufbewahrung

HINWEIS!

Beschädigungsgefahr!

Wenn entladene Batterien lange in einem Gerät verbleiben, kann es zum Austreten von Elektrolyt kommen, was zu einer Beschädigung des Geräts führen kann.

- Entfernen Sie erschöpfte Batterien aus dem Produkt.

HINWEIS!

Beschädigungsgefahr!

Eine unsachgemäße Lagerung kann zu einer Beschädigung der Batterien führen.

- Entnehmen Sie die Batterien aus dem Batteriefach, wenn das Produkt für längere Zeit nicht verwendet wird.
- Lagern Sie die Batterien an einem kühlen und trockenen Ort.

Alle Teile müssen vor dem Aufbewahren vollkommen trocken sein.

- Bewahren Sie das Produkt stets an einem trockenen Ort auf. Es wird empfohlen, das Produkt in der Originalverpackung aufzubewahren.
- Schützen Sie das Produkt vor direkter Sonneneinstrahlung.
- Lagern Sie das Produkt für Kinder unzugänglich, sicher verschlossen und bei einer Lagertemperatur zwischen 5 °C und 20 °C (Zimmertemperatur).
- Das Produkt kann an der Aufhängung **6** an der Rückseite auf einen passenden Haken gehängt werden (siehe **Abb. B**).

Fehlersuche

Problem	Mögliche Ursache	Problembehebung
Das Produkt schaltet sich nicht ein.	Die Batterien 5 wurden nicht richtig eingelegt oder sind leer.	Wechseln Sie die Batterien (siehe Kapitel „Batterien wechseln“).
Auf dem LCD-Display 2 wird die Meldung „Lo“ (Niedrig) angezeigt.	Die Batterien sind zu schwach.	Wechseln Sie die Batterien (siehe Kapitel „Batterien wechseln“).
Auf dem Display wird die Meldung „Err“ (Fehler) angezeigt.	Die Wiegekapazität von 5 kg ist überschritten.	Entfernen Sie den Gegenstand von der Wiegefläche 1 . Überschreiten Sie nicht die Wiegekapazität von 5 kg.

Technische Daten

Modell:	948-G, 948-M, 948-W
Max. Messgewicht:	5 kg
Wiegebereich:	10–5000 g
Maßeinheit:	kg, lb, oz, ml, fl. oz
Batterie:	2× 1,5V AAA/LR03 (Activ Energy)
Artikelnummer:	803997

Konformitätserklärung



Wir, AHG Wachsmuth & Krogmann mbH, Lange Mühren 1, 20095 Hamburg, Deutschland, erklären in alleiniger Verantwortung, dass das weiter oben genannte Produkt die grundlegenden Anforderungen der aufgeführten EU-Richtlinien erfüllt. Die EU-Konformitätserklärung kann bei der in der Garantiekarte angeführten Herstelleradresse angefordert werden.

Entsorgung

Verpackung entsorgen



Entsorgen Sie die Verpackung sortenrein. Geben Sie Pappe und Karton zum Altpapier, Folien in die Wertstoffsammlung.



Dieses Symbol zeigt, wie Sie die Verpackungsmaterialien zur Entsorgung richtig trennen. Entsorgen Sie Verpackungen aus Papier in die Altpapiertonne und Verpackungen aus Kunststoff, Metall oder Verbundmaterialien in die Gelbe Tonne.

Produkt entsorgen

(Anwendbar in der Europäischen Union und anderen europäischen Staaten mit Systemen zur getrennten Sammlung von Wertstoffen)



Altgeräte dürfen nicht in den Hausmüll!

Sollte das Produkt einmal nicht mehr benutzt werden können, so ist jeder Verbraucher **gesetzlich verpflichtet, Altgeräte getrennt vom Hausmüll**, z. B. bei einer Sammelstelle seiner Gemeinde/seines Stadtteils, abzugeben. Damit wird gewährleistet, dass Altgeräte fachgerecht verwertet und negative Auswirkungen auf die Umwelt vermieden werden. Deswegen sind Elektrogeräte mit dem hier abgebildeten Symbol gekennzeichnet.



Batterien und Akkus dürfen nicht in den Hausmüll!

Das nebenstehende Symbol bedeutet, dass Batterien und Akkus nicht zusammen mit dem Hausmüll entsorgt werden dürfen.

Verbraucher sind gesetzlich verpflichtet, alle Batterien und Akkus, egal, ob sie Schadstoffe*) enthalten oder nicht, bei einer Sammelstelle ihrer Gemeinde/ihrer Stadtteils oder im Handel abzugeben, damit sie einer umweltschonenden Entsorgung sowie einer Wiedergewinnung von wertvollen Rohstoffen wie z. B. Kobalt, Nickel oder Kupfer zugeführt werden können.

Die Rückgabe von Batterien und Akkus ist unentgeltlich.

Einige der möglichen Inhaltsstoffe wie Quecksilber, Cadmium und Blei sind giftig und gefährden bei einer unsachgemäßen Entsorgung die Umwelt. Schwermetalle z. B. können gesundheitsschädigende Wirkungen auf Menschen, Tiere und Pflanzen haben und sich in der Umwelt sowie in der Nahrungskette anreichern, um dann auf indirektem Weg über die Nahrung in den Körper zu gelangen.

Bei lithiumhaltigen Altbatterien besteht hohe Brandgefahr. Daher muss auf die ordnungsgemäße Entsorgung von lithiumhaltigen Altbatterien und -akkus besonderes Augenmerk gelegt werden. Bei falscher Entsorgung kann es außerdem zu inneren und äußeren Kurzschlüssen durch thermische Einwirkungen (Hitze) oder mechanische Beschädigungen kommen. Ein Kurzschluss kann zu einem Brand oder einer Explosion führen und schwerwiegende Folgen für Mensch und Umwelt haben. Kleben Sie daher bei lithiumhaltigen Batterien und Akkus vor der Entsorgung die Pole ab, um einen äußeren Kurzschluss zu vermeiden.

Batterien und Akkus, die nicht fest im Gerät verbaut sind, müssen vor der Entsorgung entfernt und separat entsorgt werden.

Batterien und Akkus bitte nur in entladene Zustand abgeben!

Verwenden Sie wenn möglich Akkus anstelle von Einwegbatterien.

*) gekennzeichnet mit:

Cd = Kadmium

Hg = Quecksilber

Pb = Blei



Importiert durch:

AHG WACHSMUTH & KROGMANN MBH
LANGE MÜHREN 1
20095 HAMBURG
DEUTSCHLAND

SERVICECENTER

803997



DE 008000 9348567



garantie.aldi-sued.de

MODELL:

948-G / 948-M / 948-W

V/10/2021

3
JAHRE
GARANTIE