



Bedienungsanleitung  
Mode d'emploi  
Istruzioni per l'uso

**WORKZONE®**

# XXL LED Arbeitsleuchte

Lampe de travail LED XXL |

Lampada da lavoro a LED XXL



Deutsch ....06  
Français.....21  
Italiano..... 37



# Mit QR-Codes schnell und einfach ans Ziel

Egal, ob Sie **Produktinformationen**, **Ersatzteile** oder **Zubehör** benötigen, Angaben über **Herstellergarantien** oder **Servicestellen** suchen oder sich bequem eine **Video-Anleitung** anschauen möchten, mit unseren QR-Codes gelangen Sie kinderleicht ans Ziel.

## Was sind QR-Codes?

QR-Codes (QR = Quick Response) sind grafische Codes, die mithilfe einer Smartphone-Kamera gelesen werden und beispielsweise einen Link zu einer Internetseite oder Kontaktdaten enthalten.

**Ihr Vorteil:** Kein lästiges Eintippen von Internet-Adressen oder Kontaktdaten!

## Und so geht's

Zum Scannen des QR-Codes benötigen Sie lediglich ein Smartphone, einen installierten QR-Code-Reader sowie eine Internet-Verbindung. Einen QR-Code-Reader finden Sie in der Regel kostenlos im App Store Ihres Smartphones.

## Jetzt ausprobieren

Scannen Sie einfach mit Ihrem Smartphone den folgenden QR-Code und erfahren Sie mehr über Ihr neu erworbenes ALDI-Produkt.

## Ihr ALDI-Serviceportal

Alle oben genannten Informationen erhalten Sie auch im Internet über das ALDI-Serviceportal unter [www.aldi-service.ch](http://www.aldi-service.ch).

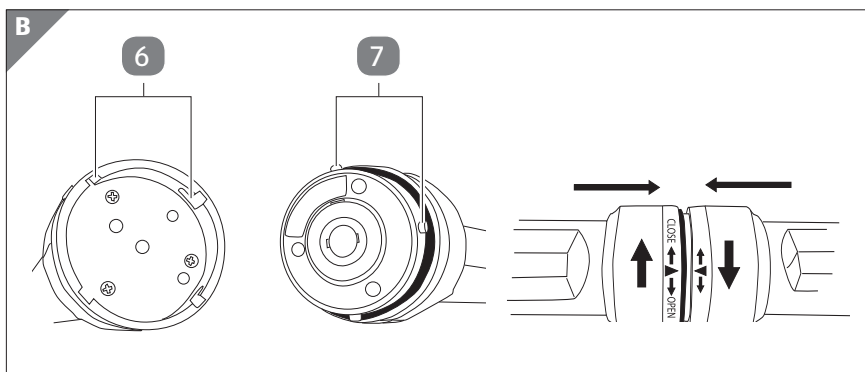
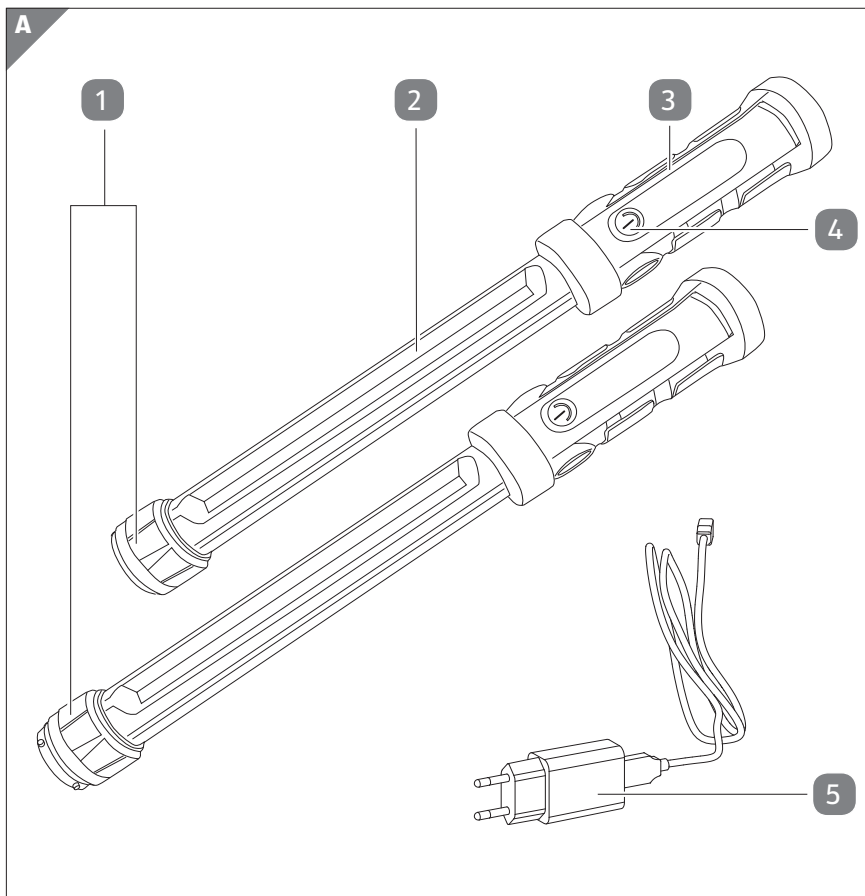


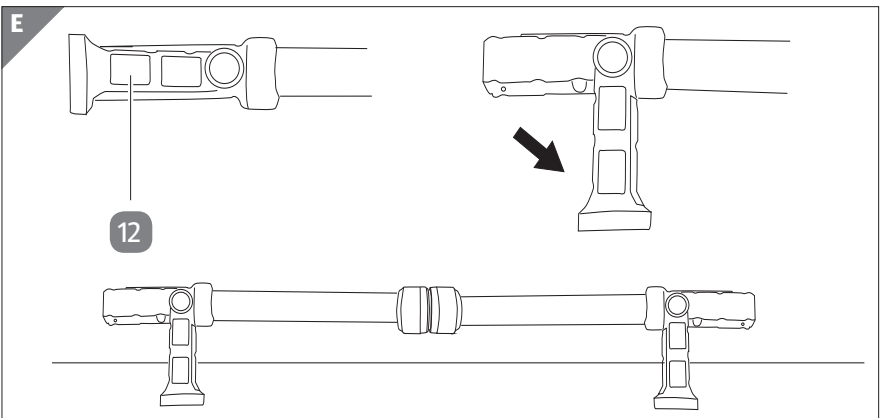
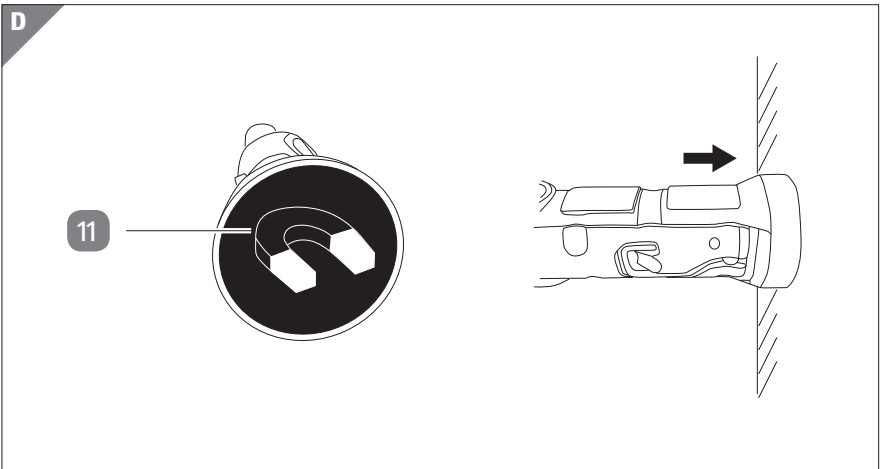
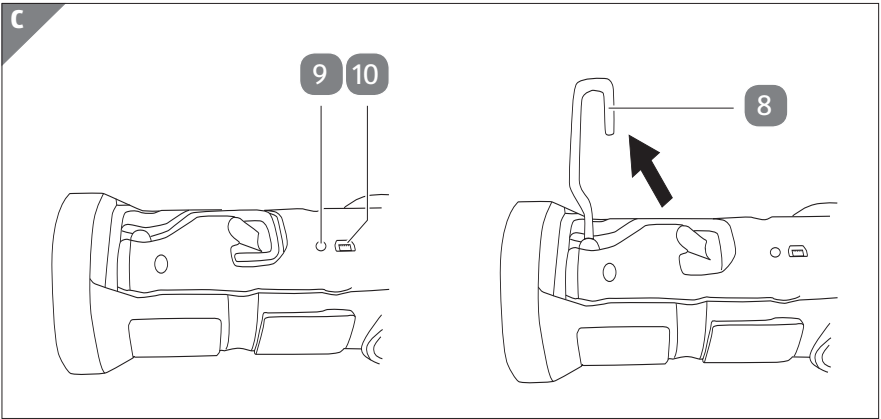
Beim Ausführen des QR-Code-Readers können abhängig von Ihrem Tarif Kosten für die Internet-Verbindung entstehen.

# Inhaltsverzeichnis

<b>Lieferumfang</b> .....	<b>4</b>
Komponenten .....	6
<b>Allgemeines</b> .....	<b>7</b>
Bedienungsanleitung lesen und aufbewahren .....	7
Bestimmungsgemäßer Gebrauch .....	7
Zeichenerklärung.....	7
<b>Sicherheit</b> .....	<b>8</b>
Hinweiserklärung.....	8
Allgemeine Sicherheitshinweise .....	9
Sicherheitshinweise für Ladegeräte .....	10
Sicherheitshinweise für Akkus .....	12
<b>Erstinbetriebnahme</b> .....	<b>12</b>
Arbeitsleuchte und Lieferumfang prüfen .....	12
Akku aufladen.....	13
<b>Verwendung</b> .....	<b>13</b>
Ausleuchtbereich der Arbeitsleuchte verstellen.....	13
<b>Arbeitsleuchte verbinden/lösen</b> .....	<b>13</b>
Arbeitsleuchte verbinden .....	13
Verbundene Arbeitsleuchte lösen.....	14
<b>Positionierung der Arbeitsleuchte</b> .....	<b>14</b>
Arbeitsleuchte aufhängen.....	15
Arbeitsleuchte magnetisch befestigen .....	15
Arbeitsleuchte aufstellen .....	15
<b>Reinigung</b> .....	<b>16</b>
<b>Aufbewahrung</b> .....	<b>16</b>
<b>Wartung</b> .....	<b>16</b>
<b>Technische Daten</b> .....	<b>17</b>
<b>Konformitätserklärung</b> .....	<b>18</b>
<b>Entsorgung</b> .....	<b>18</b>
Verpackung entsorgen.....	18
Arbeitsleuchte entsorgen .....	19

# Lieferumfang/Contenu de la livraison/Dotazione





## Komponenten

- 1 Arbeitsleuchte, 2×
- 2 Lichterleiste
- 3 Handgriff
- 4 Ein-/Ausschalter (⏻)
- 5 Ladegerät
- 6 Aussparungen
- 7 Kunststoff-Noppen
- 8 Haken
- 9 Ladeleuchte
- 10 Ladebuchse
- 11 Magnethalter
- 12 Ausklappbarer Griff

# Allgemeines

## Bedienungsanleitung lesen und aufbewahren



Diese Bedienungsanleitung gehört zu dieser XXL LED Arbeitsleuchte (im Folgenden nur „Arbeitsleuchte“ genannt). Sie enthält wichtige Informationen zur Handhabung.

Lesen Sie die Bedienungsanleitung, insbesondere die Sicherheitshinweise, sorgfältig durch, bevor Sie die Arbeitsleuchte einsetzen. Die Nichtbeachtung dieser Bedienungsanleitung kann zu schweren Verletzungen oder zu Schäden an der Arbeitsleuchte führen.

Die Bedienungsanleitung basiert auf den in der Europäischen Union gültigen Normen und Regeln. Beachten Sie im Ausland auch landesspezifische Richtlinien und Gesetze.

Bewahren Sie die Bedienungsanleitung für die weitere Nutzung auf. Wenn Sie die Arbeitsleuchte an Dritte weitergeben, geben Sie unbedingt diese Bedienungsanleitung mit.

## Bestimmungsgemäßer Gebrauch

Die Arbeitsleuchte ist ausschließlich zum Beleuchten von Arbeitsräumen im Innenbereich konzipiert. Sie ist ausschließlich für den Privatgebrauch bestimmt und nicht für den gewerblichen Bereich geeignet.

Verwenden Sie die Arbeitsleuchte nur wie in dieser Bedienungsanleitung beschrieben. Jede andere Verwendung gilt als nicht bestimmungsgemäß und kann zu Sachschäden oder sogar zu Personenschäden führen. Die Arbeitsleuchte ist kein Kinderspielzeug.

Der Hersteller oder Händler übernimmt keine Haftung für Schäden, die durch nicht bestimmungsgemäßen oder falschen Gebrauch entstanden sind.

## Zeichenerklärung

Die folgenden Symbole werden in dieser Bedienungsanleitung, auf dem Produkt oder auf der Verpackung verwendet.



Dieses Symbol gibt Ihnen nützliche Zusatzinformationen zum Gebrauch.



Konformitätserklärung (siehe Kapitel „Konformitätserklärung“): Mit diesem Symbol gekennzeichnete Produkte erfüllen alle anzuwendenden Gemeinschaftsvorschriften des Europäischen Wirtschaftsraums.



Das Siegel Geprüfte Sicherheit (GS-Zeichen) bescheinigt, dass der Ladeadapter den Anforderungen des deutschen Produktsicherheitsgesetzes (ProdSG) entspricht.



Das Ladegerät entspricht der Schutzklasse II.



Die Arbeitsleuchte entspricht der Schutzklasse III.



Mit diesem Symbol gekennzeichnete Produkte dürfen nur in Innenräumen verwendet werden.



Dieses Symbol kennzeichnet Geräte, die mit Gleichstrom betrieben werden.



Mit diesem Symbol wird die Polarität des Stroms am USB-Anschluss angezeigt.



Das mit diesem Symbol gekennzeichnete Gerät verfügt über ein Schaltnetzteil.



Mit diesem Symbol gekennzeichnete Produkte sind mit einem permanenten kurzschlussfesten Sicherheitstransformator versehen.

## Sicherheit

### Hinweiserklärung

Die folgenden Symbole und Signalwörter werden in dieser Bedienungsanleitung verwendet.



Dieses Signalsymbol/-wort bezeichnet eine Gefährdung mit einem mittleren Risikograd, die, wenn sie nicht vermieden wird, den Tod oder eine schwere Verletzung zur Folge haben kann.



Dieses Signalsymbol/-wort bezeichnet eine Gefährdung mit einem niedrigen Risikograd, die, wenn sie nicht vermieden wird, eine geringfügige oder mäßige Verletzung zur Folge haben kann.



Dieses Signalwort warnt vor möglichen Sachschäden.

## Allgemeine Sicherheitshinweise



### Verletzungsgefahr!

Der unsachgemäße Umgang mit der Arbeitsleuchte kann zu Schädigungen der Augen führen, da das Licht der Arbeitsleuchte sehr hell ist.

- Schauen Sie nie direkt in das Licht der Arbeitsleuchte.
- Blenden Sie nie Personen oder andere Lebewesen.



### Brandgefahr!

Der unsachgemäße Umgang mit der Arbeitsleuchte und den eingebauten Akkus kann dazu führen, dass die Arbeitsleuchte eine Brandgefahr darstellt.

- Werfen Sie die Arbeitsleuchte nie ins Feuer.
- Setzen Sie die Arbeitsleuchte nie in feuer- oder explosionsgefährdeter Umgebung ein.
- Wenn Sie die Arbeitsleuchte nicht benutzen, die Arbeitsleuchte reinigen oder wenn eine Störung auftritt, schalten Sie die Arbeitsleuchte immer aus.
- Wenn Sie das Gerät aufladen, stellen Sie sicher, dass es sich auf einer ebenen, hitzebeständigen Oberfläche befindet.

### HINWEIS!

### Beschädigungsgefahr!

Unsachgemäßer Umgang mit der Arbeitsleuchte kann zu Beschädigungen der Arbeitsleuchte führen.

- Schützen Sie die Arbeitsleuchte vor Erschütterungen.
- Verwenden Sie die Arbeitsleuchte nicht mehr, wenn die Kunststoffbauteile der Arbeitsleuchte Risse oder Sprünge haben oder sich verformt haben.

- Die Lichtquelle dieser Arbeitsleuchte ist nicht ersetzbar; wenn die Lichtquelle ihr Lebensdauerende erreicht hat, ist die gesamte Arbeitsleuchte zu ersetzen.
- Verwenden Sie die Arbeitsleuchte nur in Innenräumen. Betreiben Sie die Arbeitsleuchte nie in Feuchträumen oder im Regen.
- Setzen Sie die Arbeitsleuchte niemals hoher Temperatur, extremer Kälte oder Witterungseinflüssen aus.
- Stellen Sie die Arbeitsleuchte nie auf oder in der Nähe von heißen Oberflächen ab (z. B. Herdplatten).

## **Sicherheitshinweise für Ladegeräte**



### **Stromschlaggefahr!**

Fehlerhafte Elektroinstallation oder zu hohe Netzspannung können zu elektrischem Stromschlag führen.

- Verwenden Sie zum Aufladen nur das mitgelieferte Ladegerät.
- Laden Sie mit dem mitgelieferten Ladegerät keine anderen Elektrogeräte auf.
- Schließen Sie das Ladegerät nur an, wenn die Netzspannung der Steckdose mit der Angabe auf dem Typenschild übereinstimmt.
- Schließen Sie das Ladegerät nur an eine gut zugängliche Steckdose an, damit Sie das Ladegerät bei einem Störfall schnell vom Stromnetz trennen können.
- Fassen Sie das Steckernetzteil niemals mit feuchten Händen an.



**Gefahren für Kinder und Personen mit verringerten physischen, sensorischen oder mentalen Fähigkeiten (beispielsweise teilweise Behinderte, ältere Personen mit Einschränkung**

## **ihrer physischen und mentalen Fähigkeiten) oder Mangel an Erfahrung und Wissen (beispielsweise ältere Kinder).**

- Das Ladegerät kann von Kindern ab acht Jahren und darüber sowie von Personen mit verringerten physischen, sensorischen oder mentalen Fähigkeiten oder Mangel an Erfahrung und Wissen benutzt werden, wenn sie beaufsichtigt oder bezüglich des sicheren Gebrauchs des Ladegeräts unterwiesen wurden und die daraus resultierenden Gefahren verstehen. Kinder dürfen nicht mit dem Ladegerät spielen. Reinigung und Benutzerwartung dürfen nicht von Kindern ohne Beaufsichtigung durchgeführt werden.
- Halten Sie Kinder jünger als acht Jahre von der Arbeitsleuchte und dem Ladegerät fern.
- Lassen Sie die Arbeitsleuchte während des Betriebs nicht unbeaufsichtigt.
- Lassen Sie Kinder nicht mit der Verpackungsfolie spielen. Kinder können daran ersticken.

### **HINWEIS!**

#### **Beschädigungsgefahr!**

Unsachgemäßer Umgang mit dem Ladegerät kann zu Beschädigungen des Ladegeräts führen.

- Halten Sie das Ladegerät von offenem Feuer und heißen Flächen fern.
- Tauchen Sie die Arbeitsleuchte und das Ladegerät nie in Wasser oder andere Flüssigkeiten.
- Bringen Sie das Micro-USB-Kabel nicht mit heißen Teilen in Berührung.
- Geben Sie die Arbeitsleuchte und das Ladegerät keinesfalls in die Spülmaschine. Sie würden es dadurch zerstören.

## Sicherheitshinweise für Akkus

### HINWEIS!

#### **Beschädigungsgefahr!**

Unsachgemäßer Umgang mit der Arbeitsleuchte kann zu Beschädigungen der Arbeitsleuchte führen.

- Wenn Sie merken, dass die Leuchtkraft der Arbeitsleuchte nachlässt, laden Sie die Akkus auf, um eine Tiefenentladung der Akkus zu vermeiden.
- Wenn Sie die Arbeitsleuchte längere Zeit nicht nutzen wollen, laden Sie die Akkus vor der Lagerung vollständig auf.

## Erstinbetriebnahme

### Arbeitsleuchte und Lieferumfang prüfen

### HINWEIS!

#### **Beschädigungsgefahr!**

Wenn Sie die Verpackung unvorsichtig mit einem scharfen Messer oder anderen spitzen Gegenständen öffnen, kann das Produkt schnell beschädigt werden.

- Gehen Sie beim Öffnen sehr vorsichtig vor.

1. Nehmen Sie das Produkt aus der Verpackung.
2. Prüfen Sie, ob die Lieferung vollständig ist (siehe **Abb. A**).
3. Kontrollieren Sie, ob das Produkt oder die Einzelteile Schäden aufweisen. Ist dies der Fall, benutzen Sie das Produkt nicht. Wenden Sie sich über die auf der Garantiekarte angegebene Serviceadresse an den Hersteller.

## Akku aufladen

1. Stecken Sie den Micro-USB-Stecker des Ladegeräts **5** in die Ladebuchse **10** im Handgriff **3** der Arbeitsleuchte **1** (siehe **Abb. C**).
2. Verbinden Sie das Ladegerät mit dem Stromnetz.  
Die Ladeleuchte **9** leuchtet rot und der Akku wird geladen.
3. Die Ladeleuchte leuchtet grün, wenn der Akku vollständig geladen ist. Trennen Sie die Arbeitsleuchte nach dem Aufladen vom Stromnetz.



- Die Teile der Arbeitsleuchte können einzeln oder zusammengesteckt geladen werden.
- Um sicherzustellen, dass beide Teile der Arbeitsleuchte gleich hell leuchten, laden Sie die Arbeitsleuchte, wenn die Teile zusammengesteckt sind.

## Verwendung

Sie können die Arbeitsleuchte wie folgt bedienen:

- Drücken Sie 1× den Ein-/Ausschalter **4** (siehe **Abb. A**), um die Arbeitsleuchte **1** im hellsten Modus (100 %) zu betreiben.
- Drücken Sie 2× den Ein-/Ausschalter, um die Arbeitsleuchte mit einem schwächeren Licht (Modus 50 %) zu betreiben.
- Um die Arbeitsleuchte auszuschalten, drücken Sie erneut den Ein-/Ausschalter.

Die Leuchtdauer der Arbeitsleuchte beträgt bei voll aufgeladenen Akkus ca. 2 Stunden.

## Ausleuchtungsbereich der Arbeitsleuchte verstellen

Durch Drehen an der Lichterleiste **2** stellen Sie den Ausleuchtungsbereich der Arbeitsleuchte **1** stufenlos in einem Bereich von etwa 90° ein.

## Arbeitsleuchte verbinden/lösen

### Arbeitsleuchte verbinden

1. Nehmen Sie eine Arbeitsleuchte **1** in die linke Hand und die zweite Arbeitsleuchte in die rechte Hand.
2. Führen Sie die Kunststoff-Noppen **7** am vorderen Teil der einen Arbeitsleuchte in die Aussparungen **6** am vorderen Teil der zweiten Arbeitsleuchte. Dabei spielt es keine Rolle, welche der Arbeitsleuchten sich in welcher Hand befindet (siehe **Abb. B**).

3. Achten Sie darauf, dass die Pfeile am vorderen Teil der Arbeitsleuchten aneinander liegen, damit die Arbeitsleuchte nach dem Verbinden eine durchgängige Lichtleiste aufweist (siehe **Abb. B**).
4. Drehen Sie mit der rechten Hand nach links und gleichzeitig mit der linken Hand nach rechts, um die Arbeitsleuchten über einen Klickmechanismus zu verbinden.



Nehmen Sie die Arbeitsleuchte beim Verbinden an der Lichterleiste in die Hand und nicht am Handgriff. So verkürzen Sie den Hebel und können die Arbeitsleuchte leichter verbinden.

## Verbundene Arbeitsleuchte lösen

1. Um die miteinander verbundenen Arbeitsleuchten **1** voneinander zu lösen, nehmen Sie die Arbeitsleuchten in die Hände.
  2. Drehen Sie mit der rechten Hand nach rechts und gleichzeitig mit der linken Hand nach links. Dabei spielt es keine Rolle, welche der Arbeitsleuchten sich in welcher Hand befindet.
- Die Klickverbindung löst sich.

## Positionierung der Arbeitsleuchte



### Verletzungsgefahr!

Die Arbeitsleuchte ist keine Stütze und kein Haltegriff. Sie können sich verletzen, wenn Sie die Arbeitsleuchte als Griff verwenden.

- Verwenden Sie die Arbeitsleuchte nicht, um sich daran festzuhalten oder abzustützen.



### Quetsch- und Klemmgefahr!

Die Arbeitsleuchte besitzt einen ausklappbaren Griff. Bei unachtsamem Umgang können Sie sich die Finger im Hohlraum des ausklappbaren Griffs quetschen oder verletzen.

- Achten Sie bei der Nutzung des ausklappbaren Griffs auf Ihre Hände und Finger.

Sie können Ihren Arbeitsbereich flexibel und optimal ausleuchten, indem Sie eine der folgenden Optionen wählen:

- Verbinden Sie die Arbeitsleuchte **1** mit der zweiten Arbeitsleuchte (wie im Kapitel „Arbeitsleuchte verbinden“ beschrieben).
- Hängen Sie die Arbeitsleuchte mit dem ausklappbaren, drehbaren Haken **8** auf.
- Um einen besseren Halt zu gewährleisten, stellen Sie die Arbeitsleuchte mit dem Magnethalter **11** auf magnetische Oberflächen.
- Nutzen Sie den ausklappbaren Griff **12**, um die Arbeitsleuchte hinzustellen.

## Arbeitsleuchte aufhängen

1. Verbinden Sie ggf. die beiden Arbeitsleuchten **1** miteinander (wie im Kapitel „Arbeitsleuchte verbinden“ beschrieben) (siehe **Abb. B**).
2. Klappen Sie den Haken **8** am Handgriff **3** heraus (siehe **Abb. C**).
3. Sie können die Arbeitsleuchte nun einzeln oder im verbundenen Zustand mit Hilfe des Hakens aufhängen.

## Arbeitsleuchte magnetisch befestigen

Das Ende des Handgriffs **3** enthält 3 Magnete. Sie können die Arbeitsleuchte **1** an dieser Seite mit dem Magnethalter **11** an magnetischen Oberflächen anbringen (siehe **Abb. D**).

Testen Sie den sicheren Halt der Arbeitsleuchte, bevor Sie die Arbeitsleuchte loslassen. Je nach Beschaffenheit der Oberfläche kann es sein, dass die Arbeitsleuchte einzeln oder im Verbund nicht hält und herunterfallen würde.

## Arbeitsleuchte aufstellen

1. Verbinden Sie die beiden Arbeitsleuchten **1** miteinander (wie im Kapitel „Arbeitsleuchte verbinden“ beschrieben).
2. Klappen Sie die ausklappbaren Griffe **12** an beiden Handgriffen **3** um 90° nach oben oder unten.
3. Die Arbeitsleuchten können nun selbstständig stehen (siehe **Abb. E**).

## Reinigung

### HINWEIS!

#### **Beschädigungsgefahr!**

Unsachgemäßer Umgang mit der Arbeitsleuchte kann zu Beschädigungen der Arbeitsleuchte führen.

- Verwenden Sie keine aggressiven Reinigungsmittel, Bürsten mit Metall- oder Nylonborsten sowie keine scharfen oder metallischen Reinigungsgegenstände wie Messer, harte Spachtel und dergleichen. Diese können die Oberflächen beschädigen.
  - Tauchen Sie die Arbeitsleuchten und das Ladegerät niemals in Wasser oder andere Flüssigkeiten.
  - Stellen Sie sicher, dass Wasser und andere Flüssigkeiten nicht in das Gehäuse gelangen.
1. Lassen Sie die Arbeitsleuchte **1** und das Ladegerät **5** abkühlen.
  2. Wischen Sie die Arbeitsleuchte und ggf. das Ladegerät mit einem weichen, leicht angefeuchteten Tuch ab.
  3. Lassen Sie die Arbeitsleuchte und ggf. das Ladegerät danach vollständig trocknen.

## Aufbewahrung


Alle Teile müssen vor dem Aufbewahren vollkommen trocken sein.

- Bewahren Sie die Arbeitsleuchte im Originalkarton stets an einem trockenen Ort auf.


## Wartung

- Halten Sie die Arbeitsleuchte in ordnungsgemäßigem Zustand, betreiben Sie sie ordnungsgemäß und reinigen Sie sie regelmäßig.
- Die Lichtquelle dieser Arbeitsleuchte ist nicht ersetzbar. Wenn die Lichtquelle ihr Lebensdauerende erreicht hat, ist die gesamte Arbeitsleuchte zu ersetzen.

## Technische Daten

Modell:	BM01009-COB
Artikelnummer:	802606
Schutzart:	IP20 (Geschützt gegen Eindringen von festen Fremdkörpern $\varnothing \geq 12$ mm. Kein Schutz gegen Wasser)
Leuchtmittel:	COB-LED max. 5 W
Lichtstärken pro Einzelleuchte	
100 %:	max. 600 Lumen pro COB-LED
50 %:	ca. 300 Lumen pro COB-LED
Leuchte in verbundenem Zustand	
100 %:	ca. 1 200 Lumen
50 %:	ca. 600 Lumen
Arbeitsleuchte Schutzklasse:	III 

### Ladeadapter

Hersteller:	Yuyao Huazhang Electrical Factory No. 76 Fangshan, Fincheng Village, Linshan Town, Yuyao City, Zhejiang Province
Modell:	HZ-G0501000USB
Versorgungsspannung:	100–240 V~, 50/60 Hz
Eingangsspannung:	100–240 V~, 50/60 Hz
Ausgangsspannung:	5 V  / 1 000 mA / max. 5 W
Ausgangsstrom:	1,0 A
Ausgangsleistung:	5,0 W
Durchschnittliche Effizienz im Betrieb:	73,62 %
Effizienz bei geringer Last (10 %):	64,59 %
Leistungsaufnahme bei Nulllast:	0,10 W
Schutzklasse:	II
Schutzart:	IP20 (Geschützt gegen Eindringen von festen Fremdkörpern $\varnothing \geq 12$ mm. Kein Schutz gegen Wasser.)

## **Akkus**

Modell:	18650 3.7V2.0Ah
Spannung:	3,7 V ===
Kapazität:	2 000 mAh
Typ:	wiederaufladbar, fest integrierter Lithium-Ionen-Akkupack
Aufladedauer:	ca. 4–5 h

## **Konformitätserklärung**



Die EU-Konformitätserklärung kann unter der in der beiliegenden Garantiekarte angeführten Adresse angefordert werden.

## **Entsorgung**

### **Verpackung entsorgen**



Entsorgen Sie die Verpackung sortenrein. Geben Sie Pappe und Karton zum Altpapier, Folien in die Wertstoffsammlung.

## Arbeitsleuchte entsorgen

(Anwendbar in der Europäischen Union und anderen europäischen Staaten mit Systemen zur getrennten Sammlung von Wertstoffen)



### **Altgeräte dürfen nicht in den Hausmüll!**

Sollte die Arbeitsleuchte einmal nicht mehr benutzt werden können, so ist jeder Verbraucher **gesetzlich verpflichtet, Altgeräte getrennt vom Hausmüll**, z. B. bei einer Sammelstelle seiner Gemeinde/Seiner Stadtteils, abzugeben. Damit wird gewährleistet, dass Altgeräte fachgerecht verwertet und negative Auswirkungen auf die Umwelt vermieden werden. Deswegen sind Elektrogeräte mit dem hier abgebildeten Symbol gekennzeichnet.



### **Batterien und Akkus dürfen nicht in den Hausmüll!**

Als Verbraucher sind Sie gesetzlich verpflichtet, alle Batterien und Akkus, egal ob sie Schadstoffe\* enthalten oder nicht, bei einer Sammelstelle in Ihrer Gemeinde/Ihrem Stadtteil oder im Handel abzugeben, damit sie einer umweltschonenden Entsorgung zugeführt werden können.

Geben Sie die Arbeitsleuchte vollständig (mit der Batterie) und nur in entlademem Zustand an Ihrer Sammelstelle ab!

\*gekennzeichnet mit: Cd = Cadmium, Hg = Quecksilber, Pb = Blei

**Hinweis:** Entfernen Sie mit einem Schraubendreher die Schrauben am Handgriff, um das Gehäuse zu öffnen und den Akku zu entnehmen.

---

# Répertoire

<b>Contenu de la livraison</b> .....	<b>4</b>
<b>Composants</b> .....	<b>22</b>
<b>Aller rapidement et facilement au but avec les codes QR</b> .....	<b>23</b>
<b>Généralités</b> .....	<b>24</b>
Lire le mode d'emploi et le conserver .....	24
Utilisation conforme à l'usage prévu .....	24
Légende des symboles .....	24
<b>Sécurité</b> .....	<b>25</b>
Légende des avis .....	25
Consignes de sécurité générales .....	26
Consignes de sécurité pour des chargeurs .....	27
Consignes de sécurité relatives aux accus.....	29
<b>Mise en service initiale</b> .....	<b>29</b>
Vérifier la lampe de travail et le contenu de la livraison .....	29
Recharger l'accu.....	30
<b>Utilisation</b> .....	<b>30</b>
Réglage de la zone d'éclairage de la lampe de travail .....	30
<b>Assembler/démonter la lampe de travail</b> .....	<b>30</b>
Assembler la lampe de travail .....	30
Démontage de la lampe de travail assemblée .....	31
<b>Positionnement de la lampe de travail</b> .....	<b>31</b>
Suspendre la lampe de travail.....	32
Fixation magnétique de la lampe de travail .....	32
Mise en place de la lampe de travail.....	32
<b>Nettoyage</b> .....	<b>33</b>
<b>Rangement</b> .....	<b>33</b>
<b>Entretien</b> .....	<b>33</b>
<b>Données techniques</b> .....	<b>34</b>
<b>Déclaration de conformité</b> .....	<b>35</b>
<b>Élimination</b> .....	<b>35</b>
Élimination de l'emballage.....	35
Éliminer la lampe de travail.....	36

## Composants

- 1 Lampe de travail, 2×
- 2 Rampe lumineuse
- 3 Poignée
- 4 Interrupteur marche/arrêt
- 5 Chargeur
- 6 Encoches
- 7 Boulons en plastique
- 8 Crochet
- 9 Voyant de charge
- 10 Prise de charge
- 11 Support magnétique
- 12 Poignée télescopique

# Aller rapidement et facilement au but avec les codes QR

Si vous avez besoin d'**informations sur les produits**, de **pièces de rechange** ou d'**accessoires**, de données sur les **garanties fabricant** ou sur les **unités de service** ou si vous souhaitez regarder confortablement des **instructions en vidéo** – avec nos codes QR, vous parvenez au but en toute facilité.

## Les codes QR, qu'est-ce?

Les codes QR (QR = Quick Response) sont des codes graphiques qui peuvent être lus à l'aide d'un appareil photo du smartphone et qui contiennent par exemple un lien vers un site Internet ou des données de contact.

**Votre avantage:** plus de frappe contraignante d'adresses Internet ou de données de contact!

## Comment faire?

Pour scanner les codes QR, vous avez simplement besoin d'un smartphone, d'un lecteur de codes QR installé ainsi que d'une connexion Internet.

Vous trouverez généralement un lecteur de codes QR gratuitement dans l'App Store de votre smartphone.

## Testez dès maintenant

Scannez simplement le code QR suivant avec votre smartphone pour en savoir plus sur votre nouveau produit ALDI.

## Votre portail de services ALDI

Toutes les informations mentionnées plus haut sont également disponibles sur Internet via le portail de services ALDI sous [www.aldi-service.ch](http://www.aldi-service.ch).



L'exécution du lecteur de codes QR peut entraîner des frais pour la connexion Internet en fonction de votre tarif.

## Généralités

### Lire le mode d'emploi et le conserver



Ce mode d'emploi fait partie de cette lampe de travail LED XXL (seulement appelée «lampe de travail» par la suite). Il contient des informations importantes pour l'utilisation.

Lisez attentivement le mode d'emploi, notamment les consignes de sécurité, avant d'utiliser la lampe de travail. Le non-respect de ce mode d'emploi peut provoquer des blessures graves ou endommager la lampe de travail.

Le mode d'emploi est basé sur les normes et réglementations en vigueur dans l'Union européenne. À l'étranger, veuillez respecter les directives et lois spécifiques au pays.

Conservez le mode d'emploi pour des utilisations futures. Si vous transmettez cette lampe de travail à des tiers, joignez obligatoirement ce mode d'emploi.

### Utilisation conforme à l'usage prévu

Cette lampe de travail est conçue exclusivement pour l'illumination de pièces de travail situées à l'intérieur. Elle est exclusivement destinée à l'usage privé et n'est pas adaptée à une utilisation professionnelle.

N'utilisez la lampe de travail que de la façon décrite dans ce mode d'emploi. Toute autre utilisation est considérée comme non conforme à l'usage prévu et peut provoquer des dommages matériels, voire corporels. La lampe de travail n'est pas un jouet pour enfant.

Le fabricant ou commerçant décline toute responsabilité pour les dommages résultant d'une utilisation non conforme ou incorrecte.

### Légende des symboles

Les symboles suivants sont utilisés dans ce mode d'emploi, sur le produit ou sur l'emballage.



Ce symbole vous offre des informations complémentaires utiles sur l'utilisation.



Déclaration de conformité (voir chapitre «Déclaration de conformité»): Les produits portant ce symbole répondent à toutes les dispositions communautaires de l'Espace économique européen.



Le cachet Sécurité Vérifiée (sigle GS) atteste que le chargeur répond aux exigences de la loi allemande sur la sécurité (ProdSG).



Le chargeur correspond à la classe de protection II.



La lampe de travail correspond à la classe de protection III.



Les produits marqués par ce symbole ne doivent être mis en service que dans des espaces intérieurs.



Ce symbole caractérise les appareils fonctionnant avec du courant continu.



Avec ce symbole, on affiche la polarité du courant sur le port USB.



L'appareil marqué avec ce symbole dispose d'une alimentation à découpage.



Les produits portant ce symbole sont équipés d'un transformateur de sécurité permanent résistant aux courts-circuits.

## Sécurité

### Légende des avis

Les symboles et mots signalétiques suivants sont utilisés dans ce mode d'emploi.



Ce symbole/mot signalétique désigne un risque à un degré moyen qui, si on ne l'évite pas, peut avoir comme conséquence la mort ou une grave blessure.



Ce symbole/mot signalétique indique qu'il existe un risque de faible degré qui, si on ne l'évite pas, peut entraîner une blessure légère ou moyenne.



Ce mot signalétique met en garde contre d'éventuels dommages matériels.

## Consignes de sécurité générales



### Risque de blessure!

Tout maniement inapproprié de la lampe de travail peut endommager les yeux, car la lumière de la lampe est très claire.

- Ne regardez jamais directement dans la lumière de la lampe de travail.
- N'éblouissez jamais des personnes ou d'autres êtres vivants.



### Risque d'incendie!

Une manipulation incorrecte de la lampe de travail et de la batterie intégrée peut entraîner un risque d'incendie.

- Ne jetez pas la lampe de travail dans le feu.
- Ne placez jamais la lampe de travail dans un environnement pouvant prendre feu ou exploser.
- Lorsque vous n'utilisez ou ne nettoyez pas la lampe de travail ou quand elle est en panne, éteignez toujours la lampe.
- Lorsque vous chargez l'appareil, assurez-vous qu'il se trouve sur une surface plane et résistante à la chaleur.

### AVIS!

### Risque d'endommagement!

Un maniement inapproprié de la lampe de travail peut l'endommager.

- Protégez la lampe de travail des vibrations.
- N'utilisez plus la lampe de travail si les éléments en plastique sont fissurés, fendus ou déformés.

- La source lumineuse de cette lampe de travail ne peut pas être remplacée; une fois que la durée de vie de la source lumineuse arrive à échéance, remplacez l'ensemble de la lampe de travail.
- Utilisez la lampe de travail uniquement dans des espaces intérieurs. N'utilisez jamais la lampe de travail dans des pièces humides ou sous la pluie.
- N'exposez jamais la lampe de travail à des températures élevées ni à des intempéries.
- Ne posez jamais la lampe de travail sur ou près de surfaces brûlantes (par ex. des plaques de cuisinière, etc.).

## Consignes de sécurité pour des chargeurs



### Risque d'électrocution!

Une installation électrique défectueuse ou une tension réseau trop élevée peut provoquer un choc électrique.

- Utilisez uniquement le chargeur fourni pour charger.
- Ne chargez aucun autre appareil électrique avec le chargeur fourni.
- Branchez le chargeur uniquement si la tension de secteur de la prise électrique correspond aux indications de la plaque signalétique.
- Ne branchez le chargeur que sur une prise électrique bien accessible afin de pouvoir couper le chargeur rapidement du réseau électrique en cas de panne.
- Ne touchez jamais le bloc d'alimentation avec des mains humides.



**Dangers pour les enfants et personnes avec des capacités physiques, sensorielles ou mentales réduites (par exemple des personnes partiellement handicapées, des personnes âgées avec réduction de leurs capacités physiques et mentales), ou manque d'expérience et connaissance (par exemple des enfants plus âgés).**

- Le chargeur peut être utilisé par des enfants à partir de huit ans et plus, ainsi que par des personnes à capacités physiques, sensorielles ou mentales réduites ou ne disposant pas de l'expérience et du savoir nécessaires en la matière, lorsqu'ils sont sous surveillance ou qu'ils ont été formés à l'utilisation du chargeur et qu'ils ont compris les dangers qu'il peut provoquer. Les enfants ne doivent pas jouer avec le chargeur. Le nettoyage et l'entretien utilisateur ne doivent pas être effectués par des enfants sans surveillance.
- Tenez les enfants de moins de huit ans à l'écart de la lampe de travail et du chargeur.
- Ne laissez pas la lampe de travail sans surveillance pendant qu'elle est en marche.
- Ne laissez pas les enfants jouer avec le film d'emballage. Les enfants peuvent en être étouffés.

### **AVIS!**

#### **Risque d'endommagement!**

La manipulation non conforme du chargeur peut provoquer des dommages sur le chargeur.

- Gardez le chargeur à l'écart des flammes et des surfaces chaudes.
- Ne plongez jamais la lampe de travail et le chargeur dans l'eau ou d'autres liquides.

- Ne mettez pas le câble micro USB au contact des parties brûlantes.
- Ne placez pas la lampe de travail et le chargeur dans le lave-vaisselle. Cela les détruirait.

## Consignes de sécurité relatives aux accus

### AVIS!

#### Risque d'endommagement!

Un maniement inapproprié de la lampe de travail peut l'endommager.

- Si vous remarquez que la luminosité de la lampe de travail diminue, chargez les batteries pour éviter une décharge profonde des batteries.
- Si vous ne souhaitez pas utiliser la lampe de travail sur une durée prolongée, rechargez entièrement les accus avant de la ranger.

## Mise en service initiale

### Vérifier la lampe de travail et le contenu de la livraison

### AVIS!

#### Risque d'endommagement!

Si vous ouvrez l'emballage négligemment avec un couteau très tranchant ou à l'aide d'autres objets pointus, vous risquez d'endommager rapidement le produit.

- Ouvrez l'emballage avec précaution.
1. Retirez le produit de l'emballage.
  2. Vérifiez si la livraison est complète (voir **fig. A**).
  3. Contrôlez si le produit ou les pièces détachées sont endommagés. Si c'est le cas, n'utilisez pas le produit. Contactez le fabricant à l'aide de l'adresse de service indiquée sur la carte de garantie.

## Recharger l'accu

1. Insérez la fiche micro-USB du chargeur **5** dans la prise de charge **10** de la poignée **3** de la lampe de travail **1** (voir **fig. C**).
2. Branchez le chargeur sur le secteur.  
Le voyant de charge **9** s'allume en rouge et la batterie est en charge.
3. Le voyant de charge est vert lorsque l'accu est rechargé complètement.  
Débranchez la lampe de travail du secteur après le chargement.



- Les pièces de la lampe de travail peuvent être rechargées individuellement ou branchées ensemble.
- Pour s'assurer que les deux parties de la lampe de travail ont la même luminosité, rechargez la lampe de travail lorsque les deux parties sont branchées ensemble.

## Utilisation

Vous pouvez utiliser la lampe de travail de la façon suivante:

- Appuyez une fois sur l'interrupteur marche/arrêt **4** (voir **fig. A**) pour faire fonctionner la lampe de travail **1** à luminosité maximale (100 %).
- Appuyez deux fois sur l'interrupteur marche/arrêt pour faire fonctionner le projecteur de travail avec un éclairage plus faible (mode 50 %).
- Pour éteindre la lampe de travail, appuyez à nouveau sur l'interrupteur marche/arrêt.

La durée d'éclairage de la lampe de travail est d'environ 2 heures lorsque les batteries sont complètement chargées.

## Réglage de la zone d'éclairage de la lampe de travail

En tournant la rampe lumineuse **2**, vous pouvez régler la zone d'éclairage de la lampe de travail **1** en continu dans une plage d'environ 90°.

## Assembler/démonter la lampe de travail

### Assembler la lampe de travail

1. Prenez une lampe de travail **1** dans la main gauche et la deuxième lampe de travail dans la main droite.
2. Insérez les boulons en plastique **7** sur la partie avant d'une lampe de travail dans les encoches **6** de la partie avant de la deuxième lampe de travail. Peu importe dans quelle main se trouve telle ou telle lampe de travail (voir **fig. B**).
3. Veillez à ce que les flèches à l'avant des lampes de travail soient alignées de

manière à ce que la lampe de travail présente une rampe lumineuse continue après le raccordement (voir **fig. B**).

4. Tournez votre main droite vers la gauche et en même temps votre main gauche vers la droite pour connecter les lampes de travail par un mécanisme à déclic.



Lors du branchement, tenez la lampe de travail par la rampe lumineuse et non par la poignée. Cela raccourcit le levier et facilite l'assemblage de la lampe de travail.

## Démontage de la lampe de travail assemblée

1. Afin de séparer les lampes de travail **1** assemblées, prenez-les dans vos mains.
2. Tournez votre main droite vers la droite et votre main gauche vers la gauche en même temps. Peu importe dans quelle main se trouve telle ou telle lampe de travail.

L'assemblage par clic se détache.

## Positionnement de la lampe de travail



### Risque de blessure!

La lampe de travail n'est ni un support ni une poignée. Vous risquez de vous blesser si vous utilisez la lampe de travail comme poignée.

- N'utilisez pas la lampe de travail pour vous tenir ou vous appuyer.



### Risques d'écrasement et de coincement!

La lampe de travail est équipée d'une poignée télescopique. Si vous ne faites pas attention, vous risquez de vous coincer ou de vous blesser les doigts dans le trou de la poignée.

- Faites attention à vos mains et à vos doigts lorsque vous utilisez la poignée télescopique.

Vous pouvez éclairer votre espace de travail de manière flexible et optimale en sélectionnant l'une des options suivantes:

- Raccordez la lampe de travail **1** à la deuxième lampe de travail (comme décrit au chapitre «Assembler la lampe de travail»).
- Accrochez la lampe de travail avec le crochet **8** pivotant rabattable.
- Pour assurer une meilleure stabilité, placez la lampe de travail avec le support magnétique **11** sur des surfaces magnétiques.
- Utilisez la poignée télescopique **12** pour placer la lampe de travail.

## Suspendre la lampe de travail

1. Si nécessaire, assemblez les deux lampes de travail **1** (comme décrit dans le chapitre «Assembler la lampe de travail») (voir **fig. B**).
2. Dépliez le crochet **8** sur la poignée **3** (voir **fig. C**).
3. Vous pouvez maintenant accrocher la lampe de travail séparément ou assemblée à l'aide du crochet.

## Fixation magnétique de la lampe de travail

L'extrémité de la poignée **3** contient 3 aimants. Vous pouvez fixer la lampe de travail **1** de ce côté aux surfaces magnétiques à l'aide du support magnétique **11** (voir **fig. D**).

Vérifiez que la lampe de travail tient correctement avant de la lâcher. Selon la nature de la surface, la lampe de travail peut ne pas tenir séparément ou assemblée, et tomber.

## Mise en place de la lampe de travail

1. Assemblez les deux lampes de travail **1** (comme décrit dans le chapitre «Assembler la lampe de travail»).
2. Dépliez les poignées télescopiques **12** des deux poignées **3** à 90° vers le haut ou vers le bas.
3. Les lampes de travail peuvent maintenant fonctionner indépendamment l'une de l'autre (voir **fig. E**).

# Nettoyage

## AVIS!

### Risque d'endommagement!

Un maniement inapproprié de la lampe de travail peut l'endommager.

- N'utilisez aucun produit de nettoyage agressif, aucune brosse métallique ou en nylon, ainsi qu'aucun ustensile de nettoyage tranchant ou métallique tel qu'un couteau, une spatule dure ou un objet similaire. Ceux-ci peuvent endommager les surfaces.
- Ne plongez jamais la lampe de travail et le chargeur dans l'eau ou d'autres liquides.
- Veillez à ce qu'il n'y ait pas d'infiltration d'eau ni d'autres liquides dans le boîtier.

1. Laissez refroidir complètement la lampe de travail **1** et le chargeur **5**.
2. Essuyez la lampe de travail et, si nécessaire, le chargeur avec un chiffon doux et légèrement humidifié.
3. Laissez ensuite sécher complètement la lampe de travail et, si nécessaire, le chargeur.

### Rangement


Toutes les pièces doivent être totalement sèches avant de pouvoir être rangées.

- Conservez toujours la lampe de travail dans son emballage d'origine et dans un endroit sec.

### Entretien

- Maintenez la lampe de travail en bon état, utilisez-la correctement et nettoyez-la régulièrement.
- La source lumineuse de cette lampe de travail ne peut pas être remplacée. Quand la source lumineuse arrive en fin de vie, il faut remplacer toute la lampe de travail.

## Données techniques

Modèle:	BM01009-COB
N° d'article:	802606
Type de protection:	IP20 (protégé contre la pénétration de corps solides $\varnothing \geq 12$ mm. Pas de protection contre l'eau)
Ampoule:	LED COB max. 5 W
Intensité lumineuse par lampe:	
100 %:	max. 600 lumens par LED COB
50 %:	env. 300 lumens par LED COB
Lampe assemblée:	
100 %:	env. 1200 lumens
50 %:	env. 600 lumens
Classe de protection de la lampe de travail:	III 

### Chargeur

Fabricant:	Yuyao Huazhang Electrical Factory No. 76 Fangshan, Fincheng Village, Linshan Town, Yuyao City, Zhejiang Province
Modèle:	HZ-G0501000USB
Tension d'alimentation:	100–240 V~, 50/60 Hz
Tension d'entrée:	100–240 V~, 50/60 Hz
Tension de sortie:	5 V === / 1 000 mA / max. 5 W
Courant de sortie:	1,0 A
Puissance de sortie:	5,0 W
Efficacité moyenne durant le fonctionnement :	73,62 %
Efficacité avec une charge réduite (10 %):	64,59 %
Consommation énergétique à charge zéro:	0,10 W
Classe de protection:	II
Type de protection:	IP20 (protégé contre la pénétration de corps solides $\varnothing \geq 12$ mm. Pas de protection contre l'eau.)

## Accus

Modèle:	18650 3.7V2.0Ah
Tension:	3,7 V ===
Capacité:	2 000 mAh
Type:	batterie au lithium-ion rechargeable, intégrée et non amovible
Durée de charge:	env. 4–5 h

## Déclaration de conformité



La déclaration de conformité CE peut être demandée à l'adresse indiquée sur la carte de garantie jointe.

## Élimination

### Élimination de l'emballage



Éliminez l'emballage selon les sortes. Mettez le carton dans la collecte de vieux papier, les films dans la collecte de recyclage.

---

## Éliminer la lampe de travail

(Applicable dans l'Union européenne et dans les autres États européens disposant de systèmes de collecte séparée selon les matières à recycler)



### **Les appareils usagés ne doivent pas être jetés avec les déchets ménagers!**

Si la lampe de travail ne peut plus être utilisée, chaque consommateur a l'**obligation légale d'éliminer les appareils usagés séparément des ordures ménagères**, par exemple dans un point de collecte situé dans sa commune ou son quartier. Ceci garantit un recyclage dans les règles des appareils usagés et évite les effets négatifs sur l'environnement. Pour cette raison, les appareils électriques sont pourvus du symbole imprimé ici.



### **Ne pas jeter les piles et les accus avec les déchets ménagers!**

En tant que consommateur, vous êtes légalement tenu de porter les piles et accus, qu'ils contiennent des polluants\* ou non, à un centre de collecte de votre commune/quartier ou du commerce, de sorte qu'ils puissent être éliminés dans le respect de l'environnement.

Remettez uniquement la lampe de travail complète (avec l'accu) et déchargée à votre centre de collecte!

\*marqué par: Cd = cadmium, Hg = mercure, Pb = plomb

**Avis:** Retirez les vis de la poignée avec un tournevis pour ouvrir le boîtier et retirer la batterie.

# Sommario

<b>Dotazione .....</b>	<b>4</b>
<b>Componenti.....</b>	<b>38</b>
<b>Arrivare all'obiettivo in modo veloce e semplice grazie ai codici QR....</b>	<b>39</b>
<b>Informazioni generali.....</b>	<b>40</b>
Leggere e conservare le istruzioni per l'uso.....	40
Utilizzo conforme all'uso previsto.....	40
Descrizione pittogrammi .....	40
<b>Sicurezza.....</b>	<b>41</b>
Descrizione delle avvertenze.....	41
Avvertenze generali di sicurezza .....	42
Avvertenze di sicurezza per il caricabatterie .....	43
Avvertenze di sicurezza per le batterie .....	45
<b>Prima messa in funzione .....</b>	<b>45</b>
Controllo della lampada da lavoro e della dotazione .....	45
Carica della batteria .....	45
<b>Utilizzo .....</b>	<b>46</b>
Regolazione del campo di illuminazione della lampada .....	46
<b>Come unire e staccare la lampada da lavoro.....</b>	<b>46</b>
Unire le lampade.....	46
Staccare le lampade .....	47
<b>Posizionamento della lampada da lavoro .....</b>	<b>47</b>
Come appendere la lampada da lavoro.....	48
Fissaggio della lampada da lavoro tramite calamita.....	48
Come appoggiare la lampada da lavoro.....	48
<b>Pulizia .....</b>	<b>48</b>
<b>Conservazione.....</b>	<b>49</b>
<b>Manutenzione .....</b>	<b>49</b>
<b>Dati tecnici.....</b>	<b>49</b>
<b>Dichiarazione di conformità .....</b>	<b>50</b>
<b>Smaltimento .....</b>	<b>50</b>
Smaltimento dell'imballaggio .....	50
Smaltimento della lampada da lavoro .....	51

## Componenti

- 1 Lampada da lavoro, 2×
- 2 Barra luminosa
- 3 Impugnatura
- 4 Interruttore on/off
- 5 Caricabatterie
- 6 Cavità
- 7 Palline in plastica
- 8 Gancio
- 9 Spia di carica
- 10 Presa di carica
- 11 Portacalamita
- 12 Manico pieghevole

## Arrivare all'obiettivo in modo veloce e semplice grazie ai codici QR

Non importa se siete alla ricerca di **informazioni relative a prodotti, pezzi di ricambio o accessori**, se cercate **garanzie dei produttori** o **centri di assistenza** o se desiderate vedere comodamente un **video-tutorial** – grazie ai nostri codici QR riuscirete ad arrivare in modo semplicissimo al vostro obiettivo.

### Cosa sono i codici QR?

I codici QR (QR = Quick Response) sono codici grafici acquisibili mediante la fotocamera di uno smartphone e che contengono per esempio un link ad un sito internet o dati di contatto.

**Il vostro vantaggio:** non si necessita più di dover digitare faticosamente indirizzi internet o dati di contatto!

### Ecco come si fa

Per poter acquisire il codice QR si necessita semplicemente di uno smartphone, aver installato un software che legga i codici QR e di un collegamento internet. Software che leggono i codici QR sono disponibili nello App Store del vostro smartphone e in genere sono gratuiti.

### Provate ora

Basta acquisire con il vostro smartphone il seguente codice QR per ottenere ulteriori informazioni relative al vostro prodotto ALDI.

### Il portale di assistenza ALDI

Tutte le suddette informazioni sono disponibili anche in internet nel portale di assistenza ALDI all'indirizzo [www.aldi-service.ch](http://www.aldi-service.ch).



Eseguendo il lettore di codici QR potrebbero generarsi costi a seconda della tariffa scelta con il vostro operatore mobile a seguito del collegamento ad internet.

## Informazioni generali

### Leggere e conservare le istruzioni per l'uso



Le presenti istruzioni per l'uso sono parte integrante di questa lampada da lavoro a LED XXL (di seguito denominata "lampada da lavoro"). Esse contengono informazioni importanti relative all'utilizzo.

Prima di mettere in funzione la lampada da lavoro leggere attentamente le istruzioni per l'uso, in particolar modo le avvertenze di sicurezza. Il mancato rispetto delle presenti istruzioni per l'uso può provocare lesioni gravi o danni alla lampada da lavoro.

Le istruzioni per l'uso si basano sulle normative e regole vigenti nell'Unione Europea. All'estero, rispettare anche le linee guida e le normative proprie dei singoli Paesi.

Conservare le istruzioni per l'uso per utilizzi futuri. In caso di cessione della lampada da lavoro a terzi, consegnare anche le istruzioni per l'uso.

### Utilizzo conforme all'uso previsto

La lampada da lavoro è progettata esclusivamente per illuminare aree di lavoro in ambienti interni. È destinato esclusivamente all'uso in ambito privato e non in ambito commerciale.

Utilizzare la lampada da lavoro esclusivamente come descritto nelle presenti istruzioni per l'uso. Ogni altro utilizzo è da intendersi come non conforme all'uso previsto e può provocare danni a cose se non addirittura a persone. La lampada da lavoro non è un giocattolo per bambini.

Il produttore o rivenditore declina ogni responsabilità per i danni dovuti a un utilizzo scorretto o non conforme alla destinazione d'uso.

### Descrizione pittogrammi

Nelle istruzioni per l'uso, sul prodotto stesso o sull'imballaggio sono riportati i seguenti simboli.



Questo simbolo fornisce ulteriori informazioni utili sull'uso.



Dichiarazione di conformità (vedi capitolo "Dichiarazione di conformità"): I prodotti identificati con questo simbolo soddisfano tutte le norme comunitarie applicabili nello Spazio economico europeo.



Il sigillo "sicurezza testata" (pittogramma GS) certifica che il caricabatterie risponde ai requisiti richiesti dalla legge tedesca relativa alla sicurezza dei prodotti (ProdSG).



Il caricabatterie è conforme alla classe di protezione II.



La lampada da lavoro è conforme alla classe di protezione III.



I prodotti contrassegnati con questo simbolo devono essere utilizzati solo in luoghi chiusi.



Questo simbolo identifica gli apparecchi alimentati a corrente continua.



Questo simbolo indica la polarità della corrente della porta USB.



L'apparecchio contrassegnato con questo simbolo dispone di un'unità di alimentazione a commutazione.



I prodotti contrassegnati con questo simbolo sono dotati di un trasformatore di sicurezza permanente resistente al cortocircuito.

## Sicurezza

### Descrizione delle avvertenze

Nelle istruzioni per l'uso sono utilizzati i seguenti simboli e parole d'avvertimento.



**AVVERTIMENTO!**

Questo simbolo/parola d'avvertimento indica un pericolo a rischio medio che, se non evitato, può avere come conseguenza la morte o una lesione grave.



**ATTENZIONE!**

Questo simbolo/parola d'avvertimento indica un pericolo a basso rischio che, se non evitato, può avere come conseguenza una lesione lieve o media.

**AVVISO!**

Questa parola d'avvertimento indica possibili danni a cose.

## Avvertenze generali di sicurezza



### Pericolo di lesioni!

Un uso improprio della lampada da lavoro può causare danni agli occhi poiché la luce della lampada è molto forte.

- Non guardare mai direttamente nella luce della lampada da lavoro.
- Non abbagliare mai persone o altri esseri viventi.



### Pericolo d'incendio!

Un uso improprio della lampada da lavoro e della batteria integrata può generare pericolo di incendio.

- Non gettare mai la lampada da lavoro nel fuoco.
- Non usare mai la lampada da lavoro in ambienti soggetti a pericolo di incendio o esplosione.
- Spegnerne sempre la lampada da lavoro quando non è in uso, durante la pulizia o se si verificano danni.
- Assicurarsi di caricare il dispositivo su una superficie piana e resistente al calore.

### AVVISO!

### Pericolo di danneggiamento!

Un uso improprio può danneggiare la lampada da lavoro.

- Accertarsi che la lampada da lavoro non sia sottoposta a vibrazioni.
- Non utilizzare più la lampada da lavoro se i suoi componenti in plastica sono screpolati o spaccati, o se si sono deformati.

- La sorgente luminosa di questa lampada da lavoro non è sostituibile; quando la sorgente luminosa avrà raggiunto la fine della sua vita utile, si dovrà sostituire l'intera lampada da lavoro.
- Utilizzare la lampada da lavoro solo in ambienti chiusi. Non utilizzarla in ambienti umidi o sotto la pioggia.
- Non sottoporre mai la lampada da lavoro a temperature elevate o estremamente basse, e non esporla agli agenti atmosferici.
- Non collocare mai la lampada da lavoro sopra o vicino a superfici calde (ad es. fornelli).

## **Avvertenze di sicurezza per il caricabatterie**



### **Pericolo di scosse elettriche!**

La scorretta installazione elettrica o l'eccessiva tensione di rete possono provocare scosse elettriche.

- Per la carica utilizzare esclusivamente il caricabatterie fornito in dotazione.
- Non usare il caricabatterie fornito in dotazione per caricare altri dispositivi elettrici.
- Collegare il caricabatterie esclusivamente se la tensione di rete della presa di corrente corrisponde ai dati riportati sulla targhetta.
- Collegare il caricabatterie solo ad una presa di corrente accessibile, in modo da poterlo staccare velocemente dalla rete in caso di anomalie.
- Non toccare mai l'alimentatore di corrente con le mani umide.



## **AVVERTIMENTO!**

**Pericoli per bambini e persone con ridotte capacità fisiche, sensoriali o mentali (per esempio persone parzialmente disabili, persone anziane con ridotte capacità fisiche e mentali) o ridotta esperienza e conoscenza (per esempio bambini più grandi).**

- Il caricabatterie può essere utilizzato dai bambini maggiori di otto anni e da persone con ridotte capacità fisiche, sensoriali e mentali, o prive di esperienza e competenza, ammesso che siano sotto sorveglianza o che siano state istruite sul modo sicuro di usare il caricabatterie e abbiano compreso gli eventuali pericoli. Non permettere ai bambini di giocare con il caricabatterie. La pulizia e la manutenzione non possono essere eseguite da bambini privi di sorveglianza.
- Tenere la lampada da lavoro e il caricabatterie lontano dai bambini minori di otto anni.
- Non lasciare mai incustodita la lampada da lavoro durante il funzionamento.
- Non consentire ai bambini di giocare con la pellicola d'imbustaggio poiché potrebbe causare soffocamento.

## **AVVISO!**

**Pericolo di danneggiamento!**

L'uso improprio può danneggiare il caricabatterie.

- Tenere la lampada da lavoro lontano da fiamme libere e superfici roventi.
- Non immergere mai la lampada da lavoro e il caricabatterie in acqua o altri liquidi.
- Evitare che il cavo micro-USB entri in contatto con parti roventi.
- Non mettere mai la lampada da lavoro e il caricabatterie in lavastoviglie: andrebbero distrutti.

## Avvertenze di sicurezza per le batterie

### AVVISO!

#### Pericolo di danneggiamento!

Un uso improprio può danneggiare la lampada da lavoro.

- Quando la potenza luminosa della lampada da lavoro si riduce, caricare le batterie per evitare che si esauriscano completamente.
- Se la lampada da lavoro non viene usata per un lungo tempo, caricare completamente le batterie prima di riporla via.

## Prima messa in funzione

### Controllo della lampada da lavoro e della dotazione

### AVVISO!

#### Pericolo di danneggiamento!

Aperto la confezione con un coltello affilato o altri oggetti appuntiti senza prestare sufficiente attenzione, è possibile danneggiare subito il prodotto.

- Prestare molta attenzione durante l'apertura.

1. Estrarre il prodotto dall'imballaggio.
2. Controllare che la fornitura sia completa (vedi **Fig. A**).
3. Verificare che il prodotto o le singole parti non siano danneggiati. In tale eventualità non utilizzare il prodotto. Rivolgersi all'indirizzo del servizio assistenza clienti del produttore indicato nel tagliando di garanzia.

### Carica della batteria

1. Inserire il connettore Micro-USB del caricabatterie **5** nella presa di carica **10** posta sull'impugnatura **3** della lampada da lavoro **1** (vedi **Fig. C**).
2. Collegare il caricabatterie alla rete elettrica.  
La spia di carica **9** rossa si accende e la batteria si carica.

3. Quando la batteria è completamente carica la spia diventa verde. Al termine della carica disconnettere la lampada a lavoro dalla rete elettrica.



- Le parti della lampada da lavoro possono essere caricate singolarmente o innestate insieme.
- Per avere la certezza che entrambe le parti della lampada da lavoro emanino la stessa intensità di luce, caricarla quando le due parti sono attaccate.

## Utilizzo

La lampada da lavoro è utilizzabile come segue:

- Premere 1 volta l'interruttore on/off **4** (vedi **Fig. A**), per attivare la lampada da lavoro **1** all'intensità di luce maggiore (100 %).
- Premere 2 volte l'interruttore on/off per attivare la lampada da lavoro ad un'intensità di luce minore (50 %).
- Per spegnere la lampada da lavoro, premere nuovamente l'interruttore on/off.

A batteria completamente carica la durata di luce della lampada da lavoro è di 2 ore.

## Regolazione del campo di illuminazione della lampada

Girando la barra luminosa **2** è possibile regolare in modo continuo il campo di illuminazione della lampada da lavoro **1** con un'ampiezza di circa 90°.

## Come unire e staccare la lampada da lavoro

### Unire le lampade

1. Prendere una lampada da lavoro **1** nella mano sinistra e l'altra nella mano destra.
2. Inserire le palline in plastica **7** presenti nella parte anteriore di una lampada nelle cavità **6** presenti nella parte anteriore della seconda lampada. Durante questa operazione non ha importanza quale lampada si trova nell'una o nell'altra mano (vedi **Fig. B**).
3. Accertarsi che le frecce nella parte anteriore delle lampade da lavoro siano adiacenti, in modo che dopo l'unione delle lampade la barra luminosa sia continua (vedi **Fig. B**).
4. Ruotare con la mano destra verso sinistra e contemporaneamente con la mano sinistra verso destra per unire le luci da lavoro per mezzo di un meccanismo a scatto.



Durante l'unione tenere in mano la barra luminosa delle lampade e non l'impugnatura. In tal modo si accorcia la leva e le lampade si uniscono più facilmente.

## Staccare le lampade

1. Per staccare l'una dall'altra le lampade da lavoro **1** precedentemente unite, prenderle in mano.
2. Ruotare con la mano destra verso destra e contemporaneamente con la mano sinistra verso sinistra. Durante questa operazione non ha importanza quale lampada si trova nell'una o nell'altra mano.  
L'innesto a scatto si sblocca.

## Posizionamento della lampada da lavoro



### Pericolo di lesioni!

La lampada da lavoro non è né un sostegno né un appiglio. Utilizzandola come tale si rischia di riportare lesioni.

- Non utilizzare la lampada da lavoro per sostenersi o appoggiarsi ad essa.



### Pericolo di schiacciamento e intrappolamento!

La lampada da lavoro è dotata di un manico pieghevole. Un utilizzo disattento comporta il pericolo di schiacciamento o lesione delle dita nella cavità del manico pieghevole.

- Durante l'uso del manico pieghevole prestare attenzione a mani e dita.

L'area di lavoro può essere illuminata in modo flessibile e ottimale scegliendo una delle seguenti opzioni:

- Unendo la prima lampada da lavoro **1** con la seconda (come descritto nel capitolo "Unire le lampade").
- Appendendo la lampada da lavoro per mezzo del gancio **8** estraibile e pieghevole.
- Collocando la lampada da lavoro con il portacalamita **11** su una superficie magnetica, per garantire una presa più solida.
- Utilizzando il manico pieghevole **12** per appoggiare la lampada da lavoro.

## Come appendere la lampada da lavoro

1. Unire se necessario le due lampade da lavoro **1** (come descritto nel capitolo “Unire le lampade”) (vedi **Fig. B**).
2. Estrarre il gancio **8** posto nell’impugnatura **3** (vedi **Fig. C**).
3. Le due parti possono essere appese sia singolarmente che unite, per mezzo dei ganci.

## Fissaggio della lampada da lavoro tramite calamita

L’estremità dell’impugnatura **3** contiene 3 calamite che consentono di applicare la lampada da lavoro **1** dal lato con il portacalamita **11** alle superfici magnetiche (vedi **Fig. D**).

Accertarsi della tenuta salda della lampada da lavoro prima di lasciarla con la mano. A seconda delle caratteristiche della superficie può accadere che la lampada da lavoro, sia singolarmente che unita, non resti attaccata e cada.

## Come appoggiare la lampada da lavoro

1. Unire le due lampade da lavoro **1** (come descritto nel capitolo “Unire le lampade”).
2. Estrarre i manici pieghevoli **12** di entrambe le impugnature **3** a 90° verso l’alto o il basso.
3. Le lampade da lavoro poggiano adesso in maniera autonoma (vedi **Fig. E**).

## Pulizia

### AVVISO!

### Pericolo di danneggiamento!

Un uso improprio può danneggiare la lampada da lavoro.

- Non utilizzare detersivi aggressivi, spazzolini con setole metalliche o di nylon, utensili appuntiti o metallici quali coltelli, raschietti rigidi e simili. Tali strumenti potrebbero danneggiare le superfici.
- Non immergere mai le lampade da lavoro e il caricabatterie in acqua o altri liquidi.
- Assicurarci che acqua o altri liquidi non possano infiltrarsi nell’involucro.

1. Lasciar raffreddare la lampada da lavoro **1** e il caricabatterie **5**.
2. Pulire la lampada da lavoro e se necessario il caricabatterie con un panno morbido leggermente inumidito.
3. Lasciare poi asciugare completamente la lampada da lavoro e il caricabatterie.

## Conservazione


Prima di riporli, tutti i pezzi devono essere completamente asciutti.

- Conservare sempre la lampada da lavoro nella sua scatola originale in un luogo asciutto.

## Manutenzione

- Mantenere la lampada da lavoro in condizioni appropriate, usarla in modo adeguato e pulirla regolarmente.
- La sorgente luminosa di questa lampada da lavoro non è sostituibile. Quando la sorgente luminosa giunge alla fine della propria vita d'esercizio è necessario sostituire l'intera lampada.

## Dati tecnici

Modello:	BM01009-COB
Numero articolo:	802606
Grado di protezione:	IP20 (protetta dalla penetrazione di corpi estranei solidi $\varnothing \geq 12$ mm. Nessuna protezione contro l'acqua)
Lampadina:	COB-LED max. 5 W
Potenza luminosa di ogni singola lampada:	
100 %:	max. 600 lumen per COB-LED
50 %:	ca. 300 lumen per COB-LED
Luci unite:	
100 %:	ca. 1.200 lumen
50 %:	ca. 600 lumen
Classe di protezione lampada da lavoro:	III 

### Caricabatterie

Produttore:	Yuyao Huazhang Electrical Factory No. 76 Fangshan, Fincheng Village, Linshan Town, Yuyao City, Zhejiang Province
-------------	--

Modello:	HZ-G0501000USB
Tensione di alimentazione:	100–240 V~, 50/60 Hz
Tensione di ingresso:	100–240 V~, 50/60 Hz
Tensione d'uscita:	5 V === / 1.000 mA / max. 5 W
Corrente di uscita:	1,0 A
Potenza di uscita:	5,0 W
Efficienza media durante il funzionamento:	73,62 %
Efficienza con basso carico (10 %):	64,59 %
Consumo di elettricità a carico zero:	0,10 W
Classe di protezione:	II
Grado di protezione:	IP20 (protetta dalla penetrazione di corpi estranei solidi $\geq 12$ mm. Nessuna protezione contro l'acqua.)

### **Batterie ricaricabili**

Modello:	18650 3.7V2.0Ah
Tensione:	3,7 V ===
Capacità:	2.000 mAh
Tipo:	batterie agli ioni di litio ricaricabili e integrate
Durata di una carica:	ca. 4–5 h

## **Dichiarazione di conformità**



È possibile richiedere la dichiarazione di conformità CE all'indirizzo riportato nella scheda di garanzia.

## **Smaltimento**

### **Smaltimento dell'imballaggio**



Smaltire l'imballaggio differenziandolo. Gettare il cartone e la scatola nella raccolta di carta straccia, la pellicola nella raccolta dei materiali riciclabili.

## Smaltimento della lampada da lavoro

(Applicabile nell'Unione Europea e in altri Paesi europei con sistemi di raccolta differenziata)



### **Non smaltire gli apparecchi dismessi nei rifiuti domestici!**

Qualora la lampada da lavoro non possa più essere utilizzata, il consumatore **è obbligato per legge a smaltire gli apparecchi dismessi separatamente dai rifiuti domestici**, per esempio presso un centro di raccolta comunale/di quartiere. In tal modo, si garantisce che gli apparecchi dismessi siano smaltiti correttamente e si evitano ripercussioni negative sull'ambiente. Per questo motivo gli apparecchi elettronici sono contrassegnati dal simbolo cui sopra.



### **Batterie e batterie ricaricabili non vanno smaltite nei rifiuti domestici!**

Il consumatore è obbligato per legge a smaltire tutte le batterie o batterie ricaricabili, indipendentemente dal fatto che contengano o no sostanze dannose\*, presso un centro di raccolta del proprio comune/quartiere o presso un negozio, in modo che possano essere smaltite in maniera ecosostenibile.

Consegnare la luce da lavoro al centro di raccolta solo intera (con le batterie ricaricabili) e solo con batterie scariche!

\*contrassegnate da: Cd = cadmio, Hg = mercurio, Pb = piombo

**Avviso:** Rimuovere le viti dall'impugnatura mediante un cacciavite per aprire l'alloggiamento ed estrarre la batteria ricaricabile.



**Vertrieben durch: | Commercialisé par: |  
Commercializzato da:**

AHG WACHSMUTH & KROGMANN MBH  
LANGE MÜHREN 1  
20095 HAMBURG  
GERMANY

**KUNDENDIENST • SERVICE APRÈS-VENTE  
ASSISTENZA POST-VENDITA**

802606

Bitte wenden Sie sich an Ihre **ALDI SUISSE Filiale**.  
Veuillez vous adresser à votre **filiale ALDI SUISSE**.  
La preghiamo di rivolgersi alla sua **filiale ALDI SUISSE**.

MODELL / MODÈLE / MODELLO:  
BM01009-COB

01/2021

**3**

**JAHRE GARANTIE  
ANS GARANTIE  
ANNI GARANZIA**