



Bedienungsanleitung

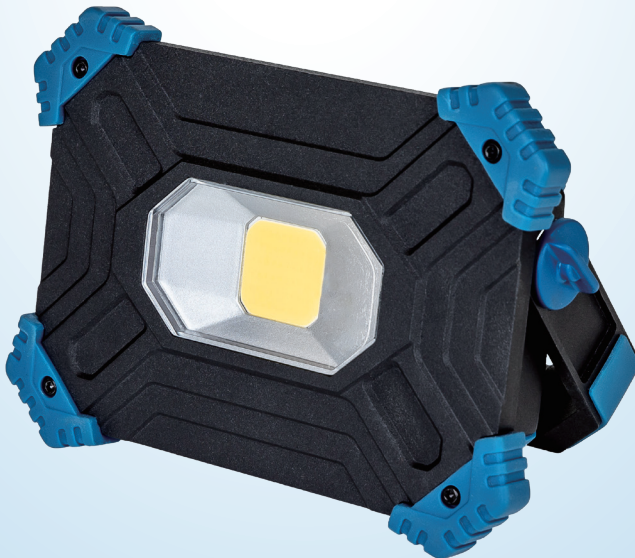
Mode d'emploi

Istruzioni per l'uso

WORKZONE®

20 Watt Akku-LED- Arbeitsstrahler

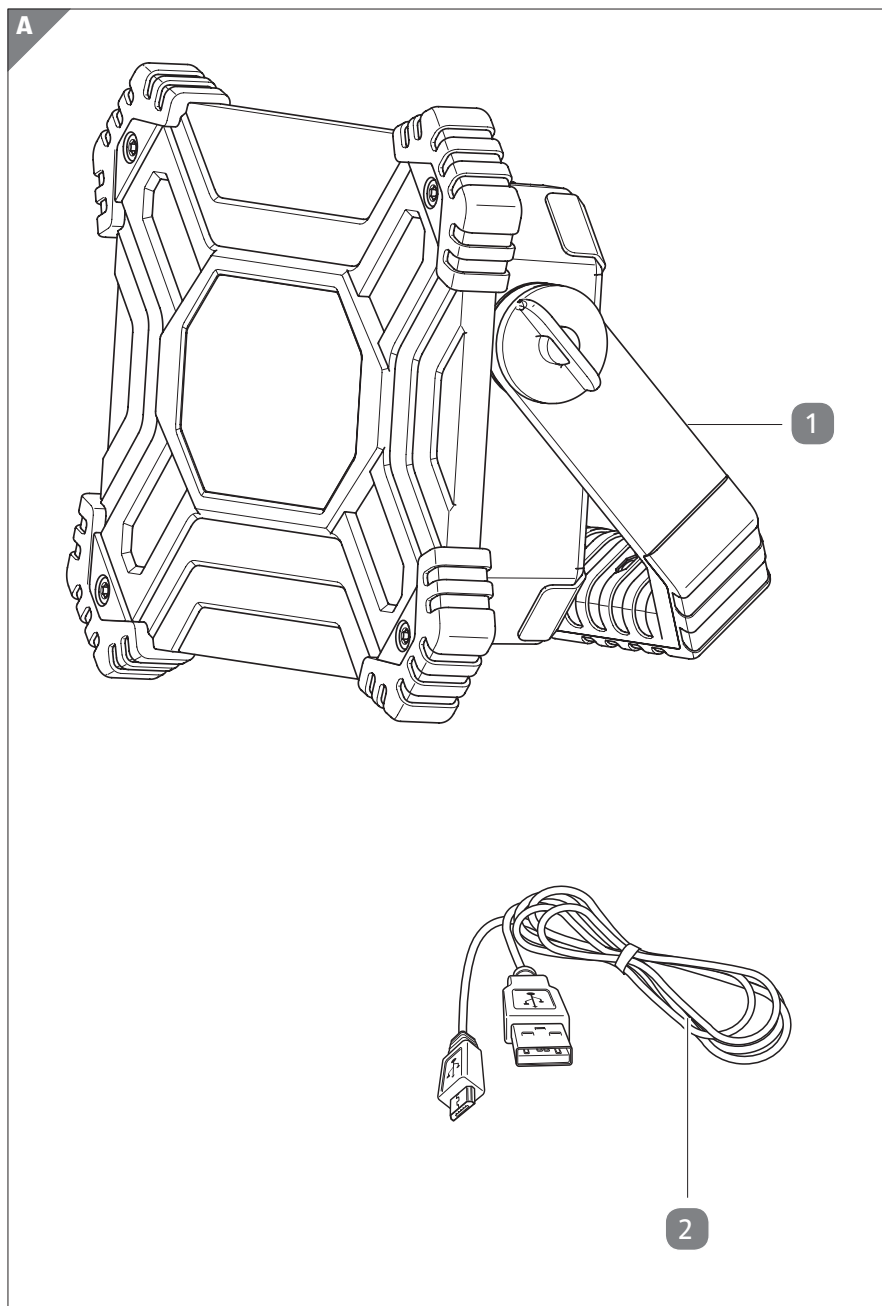
Projecteur de travail LED rechargeable 20 watt |
Faretto a led ricaricabile 20 watt

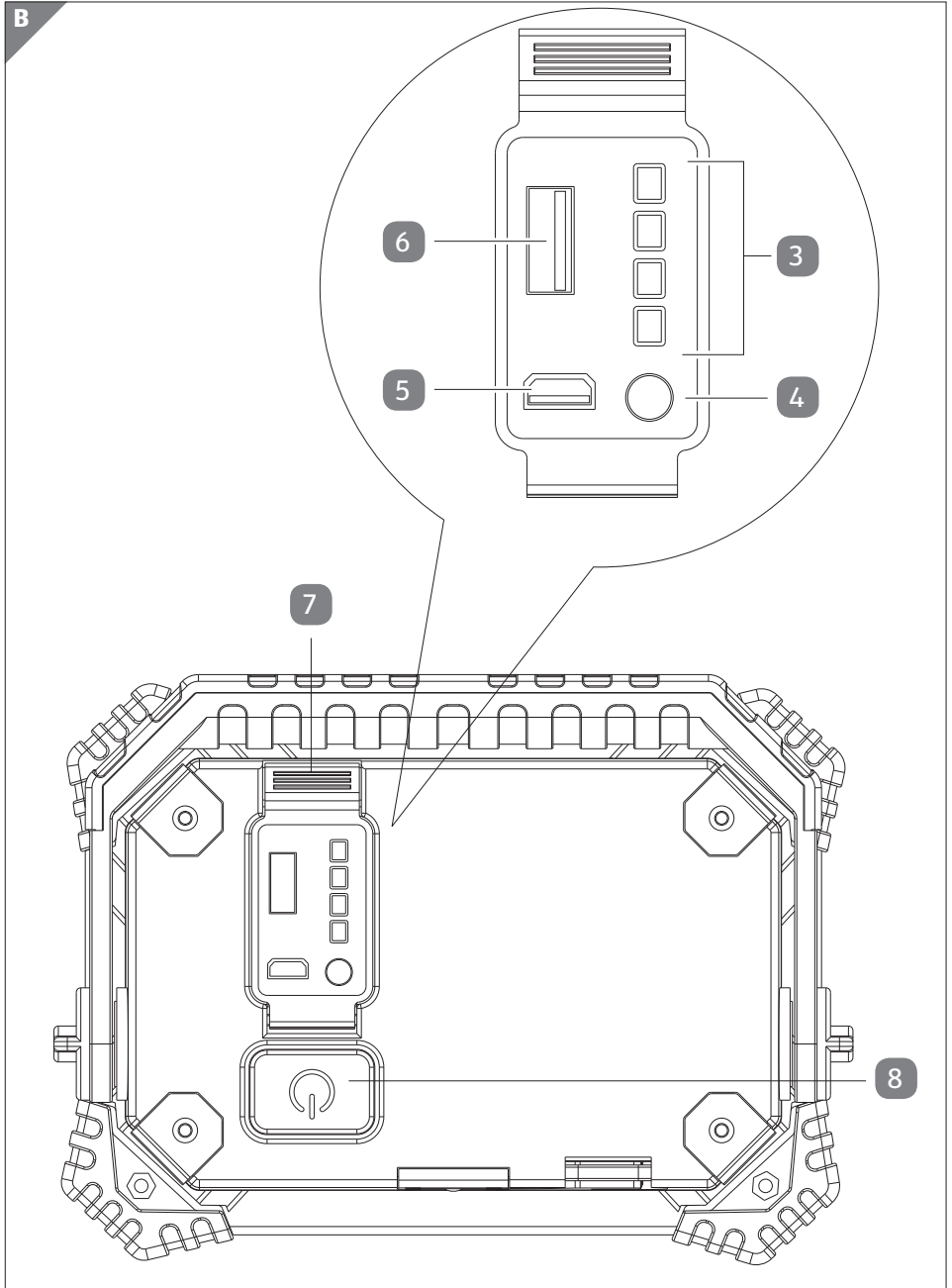


Inhaltsverzeichnis

Lieferumfang	3
Komponenten	5
Allgemeines	6
Gebrauchsanleitung lesen und aufbewahren	6
Bestimmungsgemäßer Gebrauch	6
Zeichenerklärung.....	6
Sicherheit	7
Hinweiserklärung.....	7
Allgemeine Sicherheitshinweise	8
Erstinbetriebnahme	12
Strahler und Lieferumfang prüfen	12
Strahler aufladen.....	12
Bedienung	13
Akku als Powerbank nutzen.....	13
Reinigung	14
Aufbewahrung	14
Technische Daten	15
Konformitätserklärung	16
Entsorgung	16
Verpackung entsorgen.....	16
Strahler entsorgen	16

Lieferumfang / Articles fournis / Contenuto della fornitura





Komponenten

- 1 Tragegriff
- 2 USB-Ladekabel
- 3 Akkustandsanzeige
- 4 Taste für Akkustandsanzeige
- 5 Micro-USB-Buchse
- 6 USB-Buchse
- 7 Schutzdeckel
- 8 Ein-/Ausshalter

Der Lieferumfang beinhaltet einen eingebauten Li-Ion-Akku (6 600 mAh).

Allgemeines

Gebrauchsanleitung lesen und aufbewahren



Diese Gebrauchsanleitung gehört zu diesem Akku-Arbeitsstrahler (im Folgenden nur „Strahler“ genannt). Sie enthält wichtige Informationen zur Inbetriebnahme und Handhabung.

Lesen Sie die Gebrauchsanleitung, insbesondere die Sicherheitshinweise, sorgfältig durch, bevor Sie den Strahler einsetzen. Die Nichtbeachtung dieser Gebrauchsanleitung kann zu schweren Verletzungen oder zu Schäden am Strahler führen.

Die Gebrauchsanleitung basiert auf den in der Europäischen Union gültigen Normen und Regeln. Beachten Sie im Ausland auch landesspezifische Richtlinien und Gesetze. Bewahren Sie die Gebrauchsanleitung für die weitere Nutzung auf. Wenn Sie den Strahler an Dritte weitergeben, geben Sie unbedingt diese Gebrauchsanleitung mit.

Bestimmungsgemäßer Gebrauch

Der Strahler ist ausschließlich zur Beleuchtung des Arbeitsbereiches für Innen und Außen konzipiert. Er ist ausschließlich für den Privatgebrauch bestimmt und nicht für den gewerblichen Bereich geeignet.

Verwenden Sie den Strahler nur wie in dieser Gebrauchsanleitung beschrieben. Jede andere Verwendung gilt als nicht bestimmungsgemäß und kann zu Sachschäden oder sogar zu Personenschäden führen. Der Strahler ist kein Kinderspielzeug.

Der Hersteller oder Händler übernimmt keine Haftung für Schäden, die durch nicht bestimmungsgemäßen oder falschen Gebrauch entstanden sind.

Zeichenerklärung

Die folgenden Symbole werden in dieser Gebrauchsanleitung, auf dem Produkt oder auf der Verpackung verwendet.



Dieses Symbol gibt Ihnen nützliche Zusatzinformationen zum Betrieb.



Konformitätserklärung (siehe Kapitel „Konformitätserklärung“): Mit diesem Symbol gekennzeichnete Produkte erfüllen alle anzuwendenden Gemeinschaftsvorschriften des Europäischen Wirtschaftsraums.

IP65

Vollständiger Schutz gegen das Eindringen fester Körper sowie Staub und geschützt gegen Strahlwasser.



Dieses Symbol kennzeichnet elektrische Geräte, die der Schutzklasse III entsprechen. Das bedeutet, dass der Strahler mit Kleinspannung arbeitet und mit einer Schutzkleinspannung (SELV) betrieben wird.



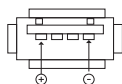
Dieses Symbol kennzeichnet Geräte, die mit Gleichstrom betrieben werden.



Dieses Symbol kennzeichnet elektrische Geräte, die der Schutzklasse II entsprechen.



Dieses Symbol kennzeichnet Geräte, die nur zur Verwendung in Innenräumen bestimmt sind.



USB-Anschluss

Sicherheit

Hinweiserklärung

Die folgenden Symbole und Signalworte werden in dieser Gebrauchsanleitung verwendet.



WARNUNG!

Dieses Signalsymbol/-wort bezeichnet eine Gefährdung mit einem mittleren Risikograd, die, wenn sie nicht vermieden wird, den Tod oder eine schwere Verletzung zur Folge haben kann.



VORSICHT!

Dieses Signalsymbol/-wort bezeichnet eine Gefährdung mit einem niedrigen Risikograd, die, wenn sie nicht vermieden wird, eine geringfügige oder mäßige Verletzung zur Folge haben kann.

HINWEIS!

Dieses Signalwort warnt vor möglichen Sachschäden.

Allgemeine Sicherheitshinweise



Stromschlaggefahr!

- Die Lichtquelle dieser Leuchte ist nicht ersetzbar; wenn die Lichtquelle ihr Lebensdauerende erreicht hat, ist die gesamte Leuchte zu ersetzen.
- Schließen Sie den Strahler nur an eine gut zugängliche USB-Schnittstelle an, damit Sie den Strahler bei einem Störfall schnell vom Stromnetz trennen können.
- Betreiben Sie den Strahler nicht, wenn er sichtbare Schäden aufweist oder das Netzkabel bzw. der Netzstecker defekt ist.
- Öffnen Sie das Gehäuse nicht, sondern überlassen Sie die Reparatur Fachkräften. Wenden Sie sich dazu an eine Fachwerkstatt. Bei eigenständig durchgeführten Reparaturen, unsachgemäßem Anschluss oder falscher Bedienung sind Haftungs- und Garantieansprüche ausgeschlossen.
- Bei Reparaturen dürfen nur Teile verwendet werden, die den ursprünglichen Gerätedaten entsprechen. In diesem Strahler befinden sich elektrische und mechanische Teile, die zum Schutz gegen Gefahrenquellen unerlässlich sind.
- Tauchen Sie weder den Strahler noch das USB-Ladekabel in Wasser oder andere Flüssigkeiten.
- Positionieren Sie den Strahler nicht über Wannen, Waschbecken und anderen mit Wasser gefüllten Objekten.
- Greifen Sie niemals nach einem ans Stromnetz angeschlossenen Elektrogerät, wenn es ins Wasser gefallen ist. Ziehen Sie in einem solchen Fall sofort den Netzstecker aus der Steckdose.
- Halten Sie den Strahler und das USB-Ladekabel von offenem Feuer und heißen Flächen fern.

- Knicken Sie das USB-Ladekabel nicht und legen Sie es nicht über scharfe Kanten.
- Betreiben Sie ihn nie in Feuchträumen oder im Regen.
- Wenn der Akku vollständig aufgeladen ist, Sie den Strahler reinigen möchten oder wenn eine Störung auftritt, schalten Sie den Strahler immer aus und ziehen Sie das USB-Ladekabel aus den USB-Schnittstellen.
- Halten Sie den Strahler und das USB-Ladekabel von Kindern fern.
- Der Akku des Strahlers kann nicht ausgewechselt werden. Versuchen Sie nie, den Akku auszuwechseln.
- Laden Sie den Akku des Strahlers nur in Innenräumen auf.



Gefahren für Kinder und Personen mit verringerten physischen, sensorischen oder mentalen Fähigkeiten (beispielsweise teilweise Behinderte, ältere Personen mit Einschränkung ihrer physischen und mentalen Fähigkeiten) oder Mangel an Erfahrung und Wissen (beispielsweise ältere Kinder).

- Dieser Strahler kann von Kindern ab acht Jahren und darüber sowie von Personen mit verringerten physischen, sensorischen oder mentalen Fähigkeiten oder Mangel an Erfahrung und Wissen benutzt werden, wenn sie beaufsichtigt oder bezüglich des sicheren Gebrauchs des Strahlers unterwiesen wurden und die daraus resultierenden Gefahren verstehen. Kinder dürfen nicht mit dem Strahler spielen. Reinigung und Benutzerwartung dürfen nicht von Kindern ohne Beaufsichtigung durchgeführt werden.
- Halten Sie Kinder jünger als acht Jahre vom Strahler und der Anschlussleitung fern.
- Lassen Sie Kinder nicht mit der Verpackungsfolie spielen. Kinder können sich beim Spielen darin verfangen und ersticken.



WARNUNG!

Explosions- und Brandgefahr!

Unsachgemäßer Umgang mit dem Strahler und dem Akku kann eine Explosion oder einen Brand verursachen.

- Halten Sie den Strahler fern von Wasser, anderen Flüssigkeiten, offenem Feuer und heißen Oberflächen.
- Bedecken Sie den Strahler nicht mit Gegenständen oder Kleidung.
- Halten Sie einen Abstand von mindestens 50 cm zu leicht entzündlichen Materialien ein.
- Setzen Sie den Strahler nicht übermäßiger Wärme, wie direktem Sonnenschein, Feuer oder Ähnlichem, aus.
- Laden Sie den Strahler ausschließlich mit dem mitgelieferten Zubehör.



WARNUNG!

Verätzungsgefahr!

Auslaufende Akkuflüssigkeit kann bei Berührung mit der Haut oder anderen Körperteilen Verätzungen verursachen.

- Vermeiden Sie bei austretender Akkuflüssigkeit den Kontakt mit Haut, Augen und Schleimhäuten. Spülen Sie bei Kontakt die betroffenen Stellen sofort mit reichlich klarem Wasser und suchen Sie umgehend einen Arzt auf.
- Tragen Sie im Falle eines auslaufenden Akkus unbedingt Schutzhandschuhe und entfernen Sie ausgelaufene Akkuflüssigkeit mit einem trockenen, saugfähigen Tuch.



Verletzungsgefahr!

Das Licht der LED ist sehr hell und kann bei direktem Hineinblicken die Augen schädigen.

- Schauen Sie niemals direkt in die leuchtende LED des Strahlers.
- Achten Sie beim Gebrauch des Strahlers darauf, nicht in die Augen von Personen oder anderen Lebewesen zu leuchten.

HINWEIS!

Beschädigungsgefahr!

Unsachgemäßer Umgang mit dem Strahler kann zu Beschädigungen des Strahlers führen.

- Die Lichtquelle dieses Strahlers ist nicht ersetzbar. Wenn die Lichtquelle ihr Lebensende erreicht hat, ersetzen Sie den gesamten Strahler.
- Stellen Sie den Strahler auf einer gut zugänglichen, ebenen, trockenen, hitzebeständigen und ausreichend stabilen Arbeitsfläche auf. Stellen Sie den Strahler nicht an den Rand oder an die Kante der Fläche.
- Stellen Sie den Strahler nie auf oder in der Nähe von heißen Oberflächen ab (Herdplatten etc.).
- Bringen Sie das USB-Ladekabel nicht mit heißen Teilen in Berührung.
- Setzen Sie den Strahler keinen Witterungseinflüssen aus.
- Verwenden Sie den Strahler nicht länger als 3 Stunden. Um eine schädliche Tiefenentladung zu vermeiden, laden Sie den Akku nach dieser Zeit wieder auf.
- Wenn Sie den Strahler für einen längeren Zeitraum nicht verwenden möchten, laden Sie den Akku vor der Lagerung vollständig auf.
- Der Strahler ist nicht dimmbar und darf nicht mit einem externen Dimmer betrieben werden.

Erstinbetriebnahme

Strahler und Lieferumfang prüfen

HINWEIS!

Beschädigungsgefahr!

Wenn Sie die Verpackung unvorsichtig mit einem scharfen Messer oder anderen spitzen Gegenständen öffnen, kann der Strahler schnell beschädigt werden.

– Gehen Sie beim Öffnen sehr vorsichtig vor.

1. Nehmen Sie den Strahler aus der Verpackung.
2. Prüfen Sie, ob die Lieferung vollständig ist (siehe **Abb. A**).
3. Kontrollieren Sie, ob der Strahler oder die Einzelteile Schäden aufweisen. Ist dies der Fall, benutzen Sie den Strahler nicht. Wenden Sie sich über die auf der Garantiekarte angegebene Serviceadresse an den Hersteller.

Strahler aufladen

Vor der erstmaligen Verwendung müssen Sie den Akku des Strahlers zuerst vollständig aufladen. Das Aufladen dauert ca. 8 Stunden.

HINWEIS!

Beschädigungsgefahr!

Unsachgemäßer Umgang mit dem Strahler kann zu Beschädigungen des Strahlers führen.

– Schalten Sie den Strahler während des Ladevorgangs immer aus.

1. Stellen Sie sicher, dass der Strahler ausgeschaltet ist.
2. Wickeln Sie das USB-Ladekabel **2** vollständig auseinander.
3. Stecken Sie das mitgelieferte Micro-USB/USB Kabel in die Micro-USB Buchse **5** am Strahler (siehe **Abb. B**) und verbinden Sie das Kabel mit einer USB-Schnittstelle an einem Computer, Laptop etc.
4. Die Akkustandsanzeige **3** blinkt grün, wenn der Akku geladen wird (siehe **Abb. B**).

5. Sobald der Akku vollständig aufgeladen ist, leuchten alle vier Lämpchen der Akkustandsanzeige grün. Trennen Sie den Strahler von der Stromversorgung.

Bedienung



Der Strahler kann während des Ladevorgangs nicht genutzt werden.

Der Strahler bietet drei Helligkeitsstufen (100 %, 50 % und 25 %).

1. Um den Ladezustand des Akkus zu erfahren, drücken Sie die Taste für Akkustandsanzeige **4** (siehe **Abb. B**).
Ist der Akku vollständig geladen, leuchten alle vier Lämpchen der Akkustandsanzeige **3** grün. Je geringer der Ladezustand, desto weniger Lämpchen leuchten. Bei vollständig geladenem Akku beträgt die Einsatzzeit ca. 2 Stunden.
2. Tragen Sie den Strahler am Tragegriff **1** zum gewünschten Einsatzort.
3. Um den Strahler einzuschalten, drücken Sie den Ein-/Ausschalter **8** (siehe **Abb. B**).
Die LED leuchtet in der Helligkeitsstufe 100 %.
4. Um die Helligkeit zu reduzieren, drücken Sie nur ganz leicht auf den Ein-/Ausschalter.
Die LED leuchtet in der Helligkeitsstufe 50 %.
5. Um die Helligkeit weiter zu reduzieren, drücken Sie erneut ganz leicht auf den Ein-/Ausschalter.
Die LED leuchtet in der Helligkeitsstufe 25 %.
6. Um den Strahler aufzustellen, klappen Sie den Tragegriff so auf, dass das Licht im gewünschten Winkel auf die Einsatzfläche fällt.
7. Um den Strahler auszuschalten, drücken Sie den Ein-/Ausschalter.

Akku als Powerbank nutzen

- Schließen Sie Ihr aufzuladendes Gerät über ein USB-Ladekabel an den Strahler an, indem Sie den USB-Stecker in die USB-Buchse **6** stecken (siehe **Abb. B**).

Reinigung

HINWEIS!

Beschädigungsgefahr!

Unsachgemäßer Umgang mit dem Strahler kann zu Beschädigungen des Strahlers führen.

- Verwenden Sie keine aggressiven Reinigungsmittel, Bürsten mit Metall- oder Nylonborsten sowie keine scharfen oder metallischen Reinigungsgegenstände wie Messer, harte Spachtel und dergleichen. Diese können die Oberflächen beschädigen.
- Tauchen Sie weder Strahler, noch USB-Ladekabel zum Reinigen in Wasser und geben Sie die Teile keinesfalls in die Spülmaschine.
- Reinigen Sie weder Strahler noch USB-Ladekabel unter fließendem Wasser und spritzen Sie die Teile nicht mit dem Gartenschlauch oder einem Hochdruckreiniger ab.
- Entfernen Sie Staub und Schmutz mit einem weichen, leicht angefeuchteten Tuch vom Strahler.
- Verwenden Sie für hartnäckigen Schmutz ggf. etwas mildes Spülmittel.

Aufbewahrung

- Laden Sie den Akku des Strahlers vor der Aufbewahrung vollständig auf (siehe Kapitel „Strahler aufladen“).
- Bewahren Sie den Strahler stets an einem trockenen, vor direkter Sonneneinstrahlung geschützten und für Kinder unzugänglichen Ort auf.

Technische Daten

Strahler

Modell:	869
Artikelnummer:	803560
Abmessungen (H × B × T):	ca. 178 x 129 x 44 mm
Material:	Gehäuse: Aluminium und Kunststoff Tragegriff: Aluminium und Kunststoff
Eingangsspannung:	5 V $\overline{=}$
Schutzklasse:	III
Leuchtmittel:	Epistar COB-LED-Chip, fest verbaut
LED-Leistung:	20 W
Lichtstrom:	2000 lm \pm 10 % (100 % Helligkeit), 1000 lm \pm 10 % (50 % Helligkeit), 500 lm \pm 10 % (25 % Helligkeit) für einige Sekunden
Lebensdauer:	50 000 h
Abstrahlwinkel:	105° \pm 10 % vor der max. Projektionsfläche
Dimmbar:	Nein
Akkutyp:	Li-Ion, 3,7V, 6600mAh
Schutzscheibe:	Kunststoff (PC), Stärke 11,24 mm, Durchmesser 38 mm
Schutzart:	IP 65 – Vollständiger Schutz gegen das Eindringen fester Körper sowie Staub und geschützt gegen Strahlwasser.
Ausgangsspannung	
Powerbank:	5 V, max. 1 A

Konformitätserklärung



Wir, AHG Wachsmuth & Krogmann mbH, Lange Mühren 1, 20095 Hamburg, Deutschland erklären in alleiniger Verantwortung, dass das weiter oben genannte Produkt die grundlegenden Anforderungen der aufgeführten EU Richtlinien erfüllt. Die EU-Konformitätserklärung kann bei der in der Garantiekarte angeführten Herstelleradresse angefordert werden.

Entsorgung

Verpackung entsorgen



Entsorgen Sie die Verpackung sortenrein. Geben Sie Pappe und Karton zum Altpapier, Folien in die Wertstoffsammlung.

Strahler entsorgen

(Anwendbar in der Europäischen Union und anderen europäischen Staaten mit Systemen zur getrennten Sammlung von Wertstoffen)



Altgeräte dürfen nicht in den Hausmüll!

Sollte der Strahler einmal nicht mehr benutzt werden können, so ist jeder Verbraucher **gesetzlich verpflichtet, Altgeräte getrennt vom Hausmüll**, z. B. bei einer Sammelstelle seiner Gemeinde/seines Stadtteils, abzugeben. Damit wird gewährleistet, dass Altgeräte fachgerecht verwertet und negative Auswirkungen auf die Umwelt vermieden werden. Deswegen sind Elektrogeräte mit dem hier abgebildeten Symbol gekennzeichnet.



Batterien und Akkus dürfen nicht in den Hausmüll!

Als Verbraucher sind Sie gesetzlich verpflichtet, alle Batterien und Akkus, egal ob sie Schadstoffe* enthalten oder nicht, bei einer Sammelstelle in Ihrer Gemeinde/Ihrem Stadtteil oder im Handel abzugeben, damit sie einer umweltschonenden Entsorgung zugeführt werden können.

Geben Sie den Strahler vollständig (mit der Batterie) und nur in entladenen Zustand an Ihrer Sammelstelle ab!

*gekennzeichnet mit: Cd = Cadmium, Hg = Quecksilber, Li = Lithium, Pb = Blei

Sommaire

Articles fournis	3
Composants.....	18
Généralités	19
Lire et conserver la notice d'utilisation.....	19
Utilisation conforme à la destination	19
Explication des symboles	19
Sécurité.....	20
Remarques.....	20
Consignes de sécurité générales	21
Première mise en service.....	25
Contrôler le projecteur et les articles fournis	25
Charger le projecteur	25
Manipulation	26
Utiliser la batterie rechargeable comme power bank.....	26
Nettoyage	27
Stockage	27
Caractéristiques techniques	28
Déclaration de conformité	29
Mise au rebut	29
Mise au rebut de l'emballage.....	29
Mise au rebut du projecteur.....	29

Composants

- 1 Poignée
- 2 Câble de charge USB
- 3 Affichage de l'état de charge
- 4 Touche pour l'affichage de l'état de charge
- 5 Connecteur micro USB
- 6 Connecteur USB
- 7 Couvercle de protection
- 8 Bouton marche/arrêt

La livraison comprend une batterie rechargeable Li-ion (6600 mAh).

Généralités

Lire et conserver la notice d'utilisation



Cette notice d'utilisation concerne un projecteur de travail à batterie rechargeable (appelé ci-dessous uniquement "projecteur"). Elle renferme des informations importantes relatives à la mise en service et à l'utilisation.

Lisez la notice d'utilisation attentivement, en particulier les consignes de sécurité, avant d'utiliser le projecteur. Le non-respect de cette notice d'utilisation peut entraîner des blessures graves ou des détériorations sur le produit.

La notice d'utilisation se base sur les normes et réglementations en vigueur dans l'Union européenne. Observez également à l'étranger les directives et législations spécifiques au pays.

Conservez la notice d'utilisation pour une utilisation ultérieure. Si vous remettez le projecteur à un tiers, remettez-lui impérativement cette notice d'utilisation.

Utilisation conforme à la destination

Le projecteur est exclusivement destiné à éclairer un espace de travail à l'intérieur et à l'extérieur. Il est exclusivement destiné à une utilisation privée et ne convient pas au secteur commercial.

Utilisez le projecteur exclusivement de la manière décrite dans cette notice d'utilisation. Toute utilisation autre est considérée comme non conforme et peut entraîner des dommages matériels voire des dommages corporels. Le projecteur n'est pas un jouet pour les enfants.

Le fabricant ou le distributeur décline toute responsabilité pour les dommages résultant d'une utilisation non conforme à la destination ou incorrecte.

Explication des symboles

Les symboles suivants sont utilisés dans cette notice d'utilisation, sur le produit ou sur l'emballage.



Ce symbole vous fournit des informations supplémentaires utiles pour l'utilisation.



Déclaration de conformité (voir chapitre «Déclaration de conformité»): Les produits portant ce symbole sont conformes à toutes les prescriptions communautaires applicables dans l'espace économique européen.

IP65 Entièrement protégé contre les corps étrangers, étanche à la poussière et protégé contre les protections d'eau.



Ce symbole caractérise les appareils électriques de la classe de protection III. Cela signifie que le projecteur utilise la basse tension et fonctionne avec la très basse tension de sécurité (SELV).



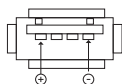
Ce symbole caractérise les appareils fonctionnant avec du courant continu.



Ce symbole caractérise les appareils électriques de la classe de protection II.



Ce symbole caractérise les appareils prévus pour une utilisation uniquement en intérieur.



Port USB

Sécurité

Remarques

Les symboles et termes signalétiques suivants sont utilisés dans cette notice d'utilisation.



AVERTISSEMENT!

Ce symbole/terme signalétique désigne un danger d'un niveau de risque moyen, qui s'il n'est pas évité, peut entraîner la mort ou une blessure grave.



PRUDENCE!

Ce symbole/terme signalétique désigne un danger d'un faible niveau de risque, qui s'il n'est pas évité, peut entraîner une blessure légère ou modérée.

REMARQUE!

Ce terme signalétique avertit d'éventuels dommages matériels.

Consignes de sécurité générales



Risque de décharge électrique!

- La source lumineuse de cette lampe ne peut pas être remplacée ; dès que la source lumineuse est arrivée en fin de durée de vie, toute la lampe doit être remplacée.
- Branchez le projecteur uniquement à une interface USB aisément accessible, afin de pouvoir le débrancher rapidement du réseau électrique en cas de dysfonctionnement.
- N'utilisez pas le projecteur lorsqu'il présente des dommages visibles ou si le câble réseau ou la fiche secteur sont défectueux.
- N'ouvrez pas le boîtier, confiez toute réparation à des spécialistes. Adressez-vous à un atelier spécialisé. Tout droit à la garantie est exclu en cas de réparations effectuées par vous-même, en cas de raccordement inapproprié ou de mauvaise utilisation.
- En cas de réparation, seules peuvent être utilisées des pièces qui correspondent aux données originales de l'appareil. Ce projecteur comporte des pièces électriques et mécaniques indispensables à la protection contre les sources de danger.
- Ne plongez ni le projecteur ni le câble de recharge USB dans de l'eau ou tout autre liquide.
- Ne placez pas le projecteur au-dessus d'une baignoire, d'un évier ou autre objet rempli d'eau.
- Ne touchez jamais un appareil électrique raccordé au secteur lorsqu'il est tombé dans l'eau. Dans un tel cas, retirez immédiatement la fiche de la prise électrique.
- Gardez le projecteur et le câble de recharge USB à distance de toute source de flammes et des surfaces très chaudes.
- Ne pliez jamais le câble de recharge USB, ne le placez pas sur des bords tranchants.

- N'utilisez jamais le projecteur dans des locaux humides ou sous la pluie.
- Si la batterie rechargeable est entièrement chargée et que vous souhaitez nettoyer le projecteur, ou si une panne se produit, éteignez toujours le projecteur et retirez le câble de recharge USB de l'interface USB.
- Gardez le projecteur et le câble de recharge USB hors de portée des enfants.
- La batterie rechargeable du projecteur ne peut pas être remplacée. N'essayez jamais de remplacer la batterie rechargeable.
- Ne rechargez la batterie rechargeable du projecteur qu'à l'intérieur.



Danger pour les enfants et les personnes dont les capacités physiques, sensorielles ou mentales sont réduites (par exemple des personnes partiellement handicapées, des personnes âgées dont les capacités physiques ou mentales sont réduites) ou qui manquent d'expérience ou de connaissances (par exemple les enfants plus âgés).

- Ce projecteur peut être utilisé par des enfants à partir de 8 ans et par des personnes ayant des capacités physiques, sensorielles ou mentales réduites ou disposant de peu d'expérience et de connaissances, à condition qu'ils soient surveillés ou qu'ils aient été initiés à l'utilisation sécurisée du projecteur et qu'ils aient compris les dangers en résultant. Les enfants ne doivent pas jouer avec le projecteur. Le nettoyage et l'entretien ne doivent pas être réalisés par des enfants sans surveillance.
- Gardez le projecteur et le câble de raccordement hors de portée des enfants de moins de huit ans.
- Ne laissez pas les enfants jouer avec le film d'emballage. Les enfants risquent de s'y emmêler en jouant et de s'étouffer.

**AVERTISSEMENT!****Risque d'explosion et d'incendie!**

Une utilisation non conforme du projecteur et de la batterie rechargeable peut provoquer une explosion ou un incendie.

- Gardez le projecteur à distance de l'eau et d'autres liquides, de toute source de flammes et des surfaces très chaudes.
- Ne couvrez jamais le projecteur avec des objets ou des vêtements.
- Gardez une distance d'au moins 50 cm par rapport aux matériaux facilement inflammables.
- N'exposez pas le projecteur à une chaleur extrême, comme le plein soleil, le feu ou autre.
- Rechargez le projecteur exclusivement au moyen des accessoires livrés.

**AVERTISSEMENT!****Risque de brûlures chimiques!**

Tout liquide s'échappant de la batterie peut provoquer des brûlures chimiques s'il entre en contact avec la peau et autres parties du corps.

- Évitez tout contact avec la peau, les yeux et les muqueuses si du liquide s'échappe de la batterie. Rincez immédiatement les endroits entrés en contact avec le liquide à l'eau claire abondante et consultez immédiatement un médecin.
- Si du liquide s'échappe de la batterie, portez des gants et enlevez le liquide avec une serviette sèche et absorbante.



PRUDENCE!

Risque de blessures!

La lumière du LED est très vive et peut endommager les yeux.

- Ne regardez jamais directement le LED du projecteur lorsqu'il est allumé.
- Lorsque vous utilisez le projecteur, veillez à ne jamais projeter la lumière dans les yeux de personnes ou autres êtres vivants.

REMARQUE!

Risque d'endommagement!

Une utilisation non conforme du projecteur peut entraîner des détériorations de l'article.

- La source de lumière de ce projecteur ne peut pas être remplacée. Lorsqu'elle a atteint la fin de sa durée de vie, remplacez le projecteur tout entier.
- Placez le projecteur sur une surface de travail facilement accessible, plate, sèche, résistante à la chaleur et suffisamment stable. Ne posez jamais le projecteur sur le bord ou sur l'arête de la surface.
- Ne posez jamais le projecteur sur ou à proximité d'une surface très chaude (plaques de cuisson d'une cuisinière etc.).
- Ne mettez pas en contact le câble de charge USB avec des éléments très chauds.
- N'explotez pas le projecteur aux intempéries.
- N'utilisez pas le projecteur pendant plus de 3 heures. Pour éviter une décharge totale, nuisible à l'appareil, rechargez la batterie rechargeable après ce laps de temps.
- Si vous ne souhaitez pas utiliser le projecteur pendant une longue période, rechargez entièrement la batterie avant d'entreposer l'appareil.
- Le projecteur n'est pas à luminosité variable et ne peut pas être utilisé avec un variateur externe.

Première mise en service

Contrôler le projecteur et les articles fournis

REMARQUE!

Risque d'endommagement!

Si vous ouvrez l'emballage sans prendre de précautions avec un couteau acéré ou d'autres objets pointus, vous risquez d'abîmer le projecteur.

- Procédez avec précaution lors de l'ouverture.
 1. Retirez le projecteur de l'emballage.
 2. Vérifiez si la livraison est complète (voir **fig. A**).
 3. Vérifiez que le projecteur ou les éléments individuels ne présentent aucun dommage. N'utilisez pas le projecteur si tel est le cas. Adressez-vous au fabricant en utilisant l'adresse SAV indiquée sur la carte de garantie.

Charger le projecteur

Avant la première utilisation, vous devez d'abord charger entièrement la batterie rechargeable du projecteur. Le cycle de charge complet dure env. 8 heures.

REMARQUE!

Risque d'endommagement!

Une utilisation non conforme du projecteur peut entraîner des détériorations de l'article.

- Éteignez toujours le projecteur pendant le processus de charge.
 1. Assurez-vous que le projecteur est éteint.
 2. Déroulez complètement le câble de charge USB **2**.
 3. Insérez le câble USB / micro USB fourni dans le connecteur micro USB **5** du projecteur (voir **fig. B**) et connectez le câble à une interface USB sur un ordinateur, un ordinateur portable etc.
 4. L'affichage de l'état de la batterie rechargeable **3** clignote en vert quand la batterie est chargée (voir **fig. B**).

5. Dès que la batterie est entièrement chargée, les quatre témoins lumineux de l'affichage de l'état de la batterie sont verts. Retirez le projecteur de l'alimentation électrique.

Manipulation



Le projecteur ne peut pas être utilisé durant le processus de charge.

Le projecteur a trois niveaux de luminosité (100 %, 50 % et 25 %).

1. Pour connaître l'état de charge de la batterie, appuyez sur la touche permettant d'afficher l'état de la batterie **4** (voir **fig. B**). Lorsque la batterie est entièrement chargée, les quatre témoins lumineux de l'affichage de l'état de la batterie sont verts **3**. Moins la batterie est chargée, moins il y a de témoins allumés. Lorsque la batterie est complètement chargée, la durée de fonctionnement est d'env. 2 heures.
2. Portez le projecteur en le tenant par la poignée **1** jusqu'à l'endroit où vous souhaitez l'utiliser.
3. Pour allumer le projecteur, appuyez sur la touche marche/arrêt **8** (voir **fig. B**). La LED éclaire avec le niveau de luminosité 100 %.
4. Pour réduire le niveau de luminosité, appuyez légèrement sur la touche marche/arrêt. La LED éclaire avec le niveau de luminosité 50 %.
5. Pour réduire encore le niveau de luminosité, appuyez à nouveau légèrement sur la touche marche/arrêt. La LED éclaire avec le niveau de luminosité 25 %.
6. Pour mettre le projecteur en place, déployez la poignée de manière à ce que la lumière soit projetée sur la surface de travail avec l'angle souhaité.
7. Pour éteindre le projecteur, appuyez sur la touche marche/arrêt.

Utiliser la batterie rechargeable comme power bank

- Connectez votre appareil à recharger au projecteur via un câble de charge USB en mettant la fiche USB dans le connecteur USB **6** (voir **fig. B**).

Nettoyage

REMARQUE!

Risque d'endommagement!

Une utilisation non conforme du projecteur peut entraîner des détériorations de l'article.

- N'utilisez pas de produit de nettoyage agressif, de brosses aux poils métalliques ou en nylon ainsi que d'objets tranchants ou métalliques comme des couteaux, spatule dure et similaire. Ils risquent d'abîmer les surfaces.
- Ne plongez ni le projecteur, ni le câble de charge USB dans l'eau pour les nettoyer, et ne mettez aucun des composants dans un lave-vaisselle.
- Ne lavez ni le projecteur, ni le câble de charge USB à l'eau courante, n'aspergez pas les composants avec un tuyau d'arrosage ou un nettoyeur à haute pression.
- Enlevez la poussière et la saleté du projecteur à l'aide d'une serviette douce et légèrement humide.
- Pour les salissures plus tenaces, vous pouvez éventuellement utiliser un peu de savon détergent doux.

Stockage

- Chargez complètement la batterie rechargeable du projecteur avant de l'entreposer (voir le chapitre «charger le projecteur»).
- Conservez toujours le projecteur à un endroit sec, à l'abri du rayonnement du soleil et inaccessible aux enfants.

Caractéristiques techniques

Projecteur

Modèle:	869
Référence article:	803560
Dimensions (H X L X P):	env. 178 x 129 x 44 mm
Matériau:	Boîtier: Aluminium et plastique Poignée: Aluminium et plastique
Tension d'entrée:	5 V $\overline{=}$ $\overline{=}$
Classe de protection:	III
Source lumineuse:	Puce Epistar LED COB, intégrée
Puissance LED:	20 W
Flux lumineux:	2000 lm \pm 10 % (100 % luminosité), 1000 lm \pm 10 % (50 % luminosité), 500 lm \pm 10 % (25 % luminosité),
Durée de vie:	50 000 h
Angle de rayonnement:	105° \pm 10 % devant la surface de projection max.
Luminosité variable:	Non
Type de batterie rechargeable:	Li-ion, 3,7 V, 6600 mAh
Verre de protection:	Plastique (PC), épaisseur 11,24 mm, diamètre 38 mm
Type de protection:	IP 65 - Entièrement protégé contre les corps étrangers, étanche à la poussière et protégé contre les protections d'eau.
Tension de sortie power bank:	5 V, max. 1 A

Déclaration de conformité



Nous, AHG Wachsmuth & Krogmann mbH, Lange Mühren 1, 20095 Hambourg, Allemagne, déclarons sous notre entière responsabilité que le produit cité ci-dessus est conforme aux exigences fondamentales des directives UE listées. La déclaration de conformité UE peut être demandée à l'adresse du fabricant indiquée sur la carte de garantie.

Mise au rebut

Mise au rebut de l'emballage



Mettez l'emballage au rebut en l'ayant trié. Jetez le papier et carton avec les vieux papiers, les films avec les matières recyclables.

Mise au rebut du projecteur

(Applicable dans l'union européenne et les autres états européens dotés de systèmes de collecte de matières recyclables)



Les appareils usagés ne doivent pas être jetés avec les déchets ménagers!

Lorsque le projecteur ne peut plus être utilisé, tout consommateur est **légalement tenu de remettre les appareils usagés séparément des déchets ménagers**, p. ex. auprès d'un point de collecte de sa commune/de son quartier. Cela garantit que les appareils usagés soient recyclés de manière professionnelle et permet d'éviter tout impact négatif sur l'environnement. C'est la raison pour laquelle les appareils électriques portent le symbole illustré ici.



Les piles et batteries ne doivent pas être jetées avec les déchets ménagers!

En tant que consommateur, vous êtes tenu légalement de remettre toutes les piles et batteries, qu'elles contiennent des substances nocives* ou pas, auprès d'un point de collecte de votre commune/ quartier, ou de les rapporter dans le commerce, pour qu'elles puissent être éliminées d'une manière respectueuse de l'environnement.

Remettez le projecteur complet (avec la batterie rechargeable) et uniquement lorsqu'il est déchargé au point de collecte !

*marqué par: Cd = Cadmium, Hg = Mercure Li = Lithium, Pb = plomb

Indice

Contenuto della fornitura	3
Componenti.....	32
Indicazioni generali	32
Leggere e conservare le istruzioni per l'uso.....	32
Utilizzo conforme alla destinazione d'uso	33
Spiegazione dei simboli.....	33
Sicurezza	34
Spiegazione delle indicazioni	34
Avvertenze di sicurezza generali	35
Prima messa in esercizio	39
Controllo del faretto e del contenuto della fornitura.....	39
Caricamento del faretto.....	39
Uso	40
Utilizzo della batteria come Powerbank	40
Pulizia	41
Conservazione	41
Dati tecnici	43
Dichiarazione di conformità	43
Smaltimento	44
Smaltimento dell'imballaggio	44
Smaltimento del faretto.....	44

Componenti

- 1 Manico
- 2 Cavo caricabatteria USB
- 3 Indicatore stato di carica
- 4 Tasto indicatore stato di carica
- 5 Presa micro USB
- 6 Presa USB
- 7 Coperchio protettivo
- 8 Interruttore ON/OFF

Il contenuto della fornitura comprende una batteria agli ioni di litio incorporata (6600 mAh).

Informazioni generali

Leggere e conservare le istruzioni per l'uso



Le presenti istruzioni per l'uso fanno parte di questo faretto ricaricabile (di seguito indicato con "faretto"). Esse contengono informazioni importanti sulla messa in funzione e sul modo d'uso.

Leggere attentamente le istruzioni per l'uso, facendo particolare attenzione alle avvertenze di sicurezza, prima di mettere in funzione il faretto. L'inosservanza di queste istruzioni può causare lesioni gravi o danni al faretto.

Le istruzioni per l'uso si fondano sulle norme e disposizioni vigenti nell'Unione Europea. All'estero, rispettare anche le direttive e le leggi specifiche del Paese in questione.

Conservare le istruzioni per l'uso per l'eventuale futura consultazione. Se il faretto viene ceduto a terzi, è indispensabile consegnare insieme al prodotto anche queste istruzioni per l'uso.

Utilizzo conforme alla destinazione d'uso

Il faretto è concepito esclusivamente per l'illuminazione di interni ed esterni. Esso è destinato esclusivamente all'uso privato e non a quello commerciale.

Utilizzare il faretto solo come descritto nelle presenti istruzioni per l'uso. Ogni altro utilizzo è da intendersi come non conforme alla destinazione d'uso e può avere come conseguenza danni materiali e anche personali. Il faretto non è un giocattolo.

Il produttore o il rivenditore non si assume alcuna responsabilità per danni provocati da un utilizzo non conforme alla destinazione d'uso o non corretto.

Spiegazione dei simboli

I seguenti simboli e le seguenti avvertenze vengono utilizzate nelle presenti istruzioni per l'uso, sul prodotto e sulla confezione.



Questo simbolo fornisce informazioni utili aggiuntive per il funzionamento.



Dichiarazione di conformità (vedere il capitolo “Dichiarazione di conformità”): I prodotti contrassegnati da questo simbolo soddisfano tutte le norme comunitarie vigenti nello Spazio Economico Europeo.

IP65

Protezione integrale contro l'infiltrazione di corpi solidi, polvere e spruzzi d'acqua.



Questo simbolo contraddistingue i dispositivi elettrici con classe di protezione III. Ciò significa che il faretto funziona a bassa tensione e con una protezione per bassa tensione (SELV).



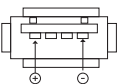
Questo simbolo contraddistingue i dispositivi che funzionano a corrente continua.



Questo simbolo contraddistingue i dispositivi elettrici con classe di protezione II.



Questo simbolo contraddistingue i dispositivi da utilizzare solo all'interno.



Attacco USB

Sicurezza

Spiegazione delle indicazioni

I seguenti simboli e le seguenti avvertenze vengono utilizzati nelle presenti istruzioni per l'uso.



ATTENZIONE!

Questo simbolo/questa avvertenza indica un potenziale pericolo con un grado di rischio medio, che, se non viene evitato, può avere come conseguenza la morte o una lesione grave.



PRUDENZA!

Questo simbolo/questa avvertenza evidenzia un pericolo di bassa entità, che se non evitato può causare lesioni lievi o di media gravità.

AVVERTENZA!

Questa avvertenza mette in guardia da possibili danni materiali.

Avvertenze di sicurezza generali



Pericolo di scossa elettrica!

- La lampadina del prodotto non è sostituibile; quando la fonte luminosa raggiunge la fine del suo ciclo di vita utile, occorre sostituire completamente il prodotto.
- Collegare il faretto solo ad una interfaccia USB facilmente accessibile in modo che, in caso di guasto, lo si possa staccare velocemente dall'alimentazione elettrica.
- Non usare il faretto se questo presenta danni visibili oppure se il cavo di rete o la spina sono danneggiati.
- Non aprire la cassa, bensì fare eseguire le riparazioni da personale qualificato. Rivolgersi ad una officina specializzata. Nel caso di riparazioni fa-da-te, collegamento errato oppure uso scorretto, decade il diritto di garanzia.
- Per le riparazioni utilizzare solo pezzi di ricambio che corrispondono ai dati originali del dispositivo. In questo faretto si trovano sia parti elettriche che meccaniche, indispensabili per la protezione contro fonti di pericolo.
- Non immergere in acqua o in altri liquidi il faretto né il cavo del caricabatteria USB.
- Non posizionare il faretto sui bordi di vasche da bagno, lavandini o altri contenitori colmi di acqua.
- Non afferrare mai il dispositivo collegato alla rete elettrica quando questo cade in acqua. In questo caso, staccare immediatamente la spina dalla presa.
- Tenere lontano il faretto e il cavo caricabatteria USB da fiamme vive e da superfici calde.
- Non piegare il cavo caricabatteria USB e non posizionarlo su bordi taglienti.
- Non utilizzarlo in ambienti umidi e sotto la pioggia.

- Quando la batteria è completamente carica, è necessario pulire il faretto oppure si ha un guasto, spegnere sempre il faretto e staccare il cavo caricabatteria dall'interfaccia USB.
- Tenere lontano il faretto e il cavo caricabatteria USB dalla portata di bambini.
- La batteria del faretto non può essere sostituita. Non tentare mai di sostituire la batteria.
- Caricare la batteria del faretto solo in ambienti chiusi.



Pericolo per bambini e persone con limitate capacità fisiche, sensoriali o mentali (ad es. persone disabili, persone anziane con limitazioni delle capacità fisiche e mentali) oppure con mancanza di esperienza e conoscenza (ad es. bambini più grandi).

- L'uso del prodotto da parte di bambini di età superiore a otto anni e di persone con ridotte capacità fisiche, sensoriali o mentali o con mancanza di esperienza e conoscenza, è consentito in presenza di un tutore o qualora dette persone siano state istruite sull'uso sicuro del faretto LED a energia solare e abbiano compreso i pericoli che ne derivano. Ai bambini è vietato giocare con il faretto. La pulizia e la manutenzione da parte di bambini sono consentite solo sotto la supervisione di un adulto.
- Tenere lontani dal faretto e dal cavo di alimentazione i bambini di età inferiore agli otto anni.
- Impedire ai bambini di giocare con la pellicola dell'imballaggio. Giocando con la pellicola dell'imballaggio, i bambini possono rimanervi intrappolati e soffocare.

**ATTENZIONE!****Pericolo di esplosione e di incendio!**

L'uso errato del faretto e della batteria può causare un'esplosione o un incendio.

- Tenere lontano il faretto dall'acqua, da altri liquidi, da fiamme vive e da superfici calde.
- Non coprire il faretto con oggetti o abiti.
- Mantenere una distanza di sicurezza di 50 cm da materiali facilmente infiammabili.
- Non esporre il faretto a caldo eccessivo, come alla luce del sole, al fuoco o simili.
- Caricare il faretto solamente con gli accessori in dotazione.

**ATTENZIONE!****Pericolo di ustioni!**

Il liquido che fuoriesce dalle batterie può causare ustioni, soprattutto se viene a contatto con la pelle o altre parti del corpo.

- Evitare che il liquido eventualmente fuoriuscito dalle batterie venga a contatto con la pelle, gli occhi e le mucose. Lavare immediatamente con acqua corrente il punto che è venuto a contatto con il liquido della batteria e rivolgersi a un medico.
- Nel caso si debbano toccare le batterie da cui fuoriesce del liquido, indossare sempre dei guanti di protezione e rimuovere il liquido con un panno asciutto e assorbente.



PRUDENZA!

Pericolo di lesioni!

La luce a LED è molto forte e può danneggiare gli occhi, se la si guarda direttamente.

- Non guardare mai direttamente nei LED accesi del faretto.
- Durante il funzionamento del faretto, fare attenzione a non orientare la luce negli occhi di persone o altri esseri viventi.

AVVERTENZA!

Pericolo di danneggiamento!

L'uso improprio del faretto può causare il suo danneggiamento.

- La fonte luminosa del faretto non è sostituibile. Quando la fonte luminosa giunge alla fine del suo ciclo di vita, è necessario sostituire il faretto.
- Posizionare il faretto su una superficie di lavoro facilmente accessibile, piana, asciutta, resistente al calore e sufficientemente stabile. Non posizionare il faretto sui bordi o sugli angoli della superficie.
- Non posizionare il faretto su o nelle vicinanze di superfici calde (piani di cottura ecc.).
- Assicurarsi che il cavo caricabatteria USB non venga a contatto con le parti calde.
- Non esporre il faretto alle intemperie.
- Non utilizzare il faretto per più di 3 ore. Per evitare che il prodotto si scarichi completamente e si danneggi, caricare sempre la batteria dopo l'uso del faretto.
- Se non si utilizza il faretto per diverso tempo, caricare completamente la batteria prima di riporre il faretto.
- Il faretto non ha la funzione dimmer e non si può utilizzare con un dimmer esterno.

Prima messa in esercizio

Controllo faretto e del contenuto della fornitura

AVVERTENZA!

Pericolo di danneggiamento!

Se la confezione viene aperta senza cautela, con un coltello affilato o altri oggetti appuntiti, è possibile danneggiare il faretto.

– Nell'aprire la confezione procedere con grande cautela.

1. Estrarre il faretto dall'imballaggio.
2. Verificare che la fornitura sia completa (vedi **Fig. A**).
3. Assicurarsi che il faretto o le singole parti non sia danneggiate. Se il faretto presenta danni evidenti, non utilizzarlo. Rivolgersi al produttore tramite l'indirizzo dell'assistenza indicato sulla scheda di garanzia.

Caricamento del faretto

Prima della prima messa in funzione è necessario caricare completamente la batteria del faretto. La fase di carica dura ca. 8 ore.

AVVERTENZA!

Pericolo di danneggiamento!

L'uso improprio del faretto può causare il suo danneggiamento.

– Durante la fase di carica, spegnere sempre il faretto.

1. Assicurarsi che il faretto sia spento.
2. Srotolare completamente il cavo caricabatteria USB **2**.
3. Inserire il cavo micro USB/il cavo USB nella presa micro USB **5** del faretto (vedi **Fig. B**) e collegare il cavo con l'interfaccia USB sul proprio computer, laptop ecc.
4. L'indicatore stato di carica **3** lampeggia con luce verde, quando la batteria viene caricata (vedi **Fig. B**).
5. Non appena la batteria è completamente carica, le quattro spie dell'indicatore stato di carica si accendono di luce verde.
Staccare quindi il faretto dall'alimentazione elettrica.

Modo d'uso



Durante la fase di carica non è possibile utilizzare il faretto.

Il faretto offre tre livelli di luminosità (100 % / 50 % / 25 %).

1. Per controllare lo stato di carica del faretto, premere il tasto dell'indicatore stato di carica **4** (vedi **Fig. B**). Non appena la batteria è completamente carica, le quattro spie dell'indicatore stato di carica **3** si accendono di luce verde. Quanto più basso è il livello di carica, tanto meno spie saranno accese. Con la batteria completamente carica, l'autonomia di illuminazione è di ca. 2 ore.
2. Utilizzare il manico per trasportare il faretto **1** nel luogo desiderato.
3. Per accendere il faretto, premere l'interruttore ON/OFF **8** (vedi **Fig. B**). Il LED si accende con livello di luminosità pari al 100 %.
4. Per ridurre l'intensità luminosa, premere leggermente l'interruttore ON/OFF. Il LED si accende con livello di luminosità pari al 50 %.
5. Per ridurre ulteriormente l'intensità luminosa, premere leggermente l'interruttore ON/OFF. Il LED si accende con livello di luminosità pari al 25 %.
6. Per posizionare il faretto, aprire il manico in modo tale che la luce sia proiettata nell'angolatura desiderata sulla superficie di lavoro.
7. Per spegnere il faretto, premere l'interruttore ON/OFF.

Utilizzo della batteria come Powerbank

- Collegare il dispositivo da caricare tramite il cavo caricabatteria USB al faretto, inserendo la spina USB nella presa USB **6** (vedi **Fig. B**).

Pulizia

AVVERTENZA!

Pericolo di danneggiamento!

L'uso improprio del faretto può causare il suo danneggiamento.

- Non usare detergenti aggressivi, spazzole con setole di metallo o nylon, né oggetti appuntiti o metallici come coltelli, spatole dure o oggetti simili. Questi oggetti possono rovinare la superficie.
- Non immergere in acqua il faretto né il cavo caricabatteria USB e non pulirlo nella lavastoviglie.
- Non pulire il faretto né il cavo caricabatteria USB sotto acqua corrente, non spruzzarli con il tubo dell'acqua oppure con l'idropulitrice.
- Eliminare polvere e sporco dal faretto utilizzando un panno morbido leggermente umido.
- Per togliere lo sporco più difficile, utilizzare se necessario un detergente neutro.

Conservazione

- Caricare completamente la batteria del faretto prima di riporlo (vedi capitolo "Carica del faretto").
- Conservare sempre il faretto in un luogo asciutto, al riparo dai raggi del sole e non accessibile ai bambini.

Dati tecnici

Faretto

Modello:	869
Codice articolo:	803560
Dimensioni (A x L x P):	ca. 178 x 129 x 44 mm
Materiale:	Cassa: Alluminio e materiale plastico Manico: Alluminio e materiale plastico
Tensione di ingresso:	5 V $\overline{=}$
Classe di protezione:	III
Lampada:	Chip LED Epistar COB, integrato
Potenza LED:	20 W
Flusso luminoso:	2000 lm \pm 10 % (100 % luminosità), 1000 lm \pm 10 % (50 % luminosità), 500 lm \pm 10 % (25 % luminosità) per alcuni secondi
Durata ciclo di vita:	50 000 h
Angolo di illuminazione:	105° \pm 10 % per la superficie di proiezione
Funzione dimmer:	No
Tipo di batteria:	Ioni di litio, 3,7 V, 6600 mAh
Schermo protettivo:	Materiale plastico (PC), spessore 11,24 mm, diametro 38 mm
Tipo di protezione:	IP 65 – Protezione integrale contro l'infiltrazione di copri solidi, polvere e spruzzi d'acqua.

Tensione di uscita Powerbank: 5 V, max. 1

Dichiarazione di conformità



Noi, la AHG Wachsmuth & Krogmann mbH, Lange Mühren 1, 20095 Amburgo, Germania, dichiariamo sotto la nostra sola responsabilità che il prodotto sopra specificato è conforme ai requisiti fondamentali delle direttive UE elencati. La dichiarazione di conformità UE può essere richiesta all'indirizzo del produttore riportato sulla scheda di garanzia.

Smaltimento

Smaltimento dell'imballaggio



Smaltire l'imballaggio in modo differenziato. Carta e cartone devono essere conferiti al punto di raccolta per la carta riciclata, mentre le pellicole al punto di raccolta per il riciclo dei materiali.

Smaltimento del faretto

(Applicabile nell'Unione Europea e negli Stati Europei con sistemi di raccolta differenziata dei materiali riciclabili)



I dispositivi usati non vanno smaltiti nei rifiuti domestici!

Nel caso che il faretto non potesse essere più utilizzato, ogni consumatore è tenuto **per legge a non smaltire i dispositivi usati nei rifiuti domestici**, cioè a conferire il prodotto ad un punto di raccolta del proprio comune/quartiere. In questo modo viene garantito che i dispositivi usati vengano destinati a un corretto recupero dei materiali e si evitano ripercussioni negative sull'ambiente. Per questo i dispositivi elettrici sono contrassegnati con il simbolo qui raffigurato.



Le batterie di nessun tipo devono essere smaltite con i rifiuti domestici!

I consumatori sono tenuti per legge a smaltire le batterie esauste, indipendentemente che queste contengano o meno sostanze tossiche*, presso un punto di raccolta del proprio comune/quartiere, oppure a conferirle ad aziende che si occupano dello smaltimento eco-compatibile.

Conferire al centro raccolta il faretto completo (con la batteria) e soltanto con la batteria scarica!

*contrassegnato con: Cd = Cadmio, Hg = mercurio, Li = litio, Pb = piombo



**Vertrieben durch: | Commercialisé par: |
Commercializzata da:**

AHG WACHSMUTH & KROGMANN MBH
LANGE MÜHREN 1
20095 HAMBURG
GERMANY

**KUNDENDIENST • SERVICE APRÈS-VENTE
ASSISTENZA POST-VENDITA** 803560

Bitte wenden Sie sich an Ihre **ALDI SUISSE Filiale**.
Veuillez vous adresser à votre **filiale ALDI SUISSE**.
La preghiamo di rivolgersi alle sua **filiale ALDI SUISSE**.

MODELL / MODÈLE / MODELLO:
869 03/2021

3

**JAHRE GARANTIE
ANS GARANTIE
ANNI DI GARANZIA**