

QUIGG

Torradeira SKANDI

945-G, 945-W, 945-M



3 anos
GARANTIA
DO FABRICANTE

APOIO AO CLIENTE
☎ +351 707 450 015
💻 eService@sapo.pt

MANUAL DE INSTRUÇÕES ORIGINAL



9665
2004060013312
WKNF8562

Índice

| | |
|--|-----------|
| Introdução | 3 |
| Vista geral / Peças do aparelho | 4 |
| Volume de fornecimento / Peças do aparelho | 7 |
| Informações gerais | 8 |
| Ler e guardar o manual de instruções | 8 |
| Explicação dos símbolos | 8 |
| Segurança | 9 |
| Utilização correta | 9 |
| Indicações de segurança | 9 |
| Indicações de segurança gerais | 9 |
| Preparação e montagem | 12 |
| Primeira colocação em funcionamento | 12 |
| Verificar o produto e o material fornecido | 12 |
| Limpeza básica | 13 |
| Preparar a colocação em funcionamento | 13 |
| Colocar/remover o tabuleiro de recolha de migalhas | 13 |
| Operação | 13 |
| Torrar pão | 14 |
| Aquecer pão | 14 |
| Torrar pão congelado | 15 |
| Aquecer pãezinhos | 15 |
| Interromper o processo de tostagem | 15 |
| Remover fatias de pão presas | 16 |
| Limpeza e conservação | 16 |
| Armazenamento | 17 |
| Avarias e resolução | 18 |
| Dados técnicos | 18 |
| Declaração de conformidade | 19 |
| Eliminação | 19 |
| Eliminar a embalagem | 19 |
| Assistência | 20 |

Introdução

Obrigado por adquirir a torradeira SKANDI da QUIGG. Com ela, decidiu-se por um produto de elevada qualidade que cumpre os mais elevados padrões de desempenho e segurança. Para uma utilização correta e uma longa vida útil, recomendamos que tenha em atenção as seguintes indicações.

Leia atentamente estas instruções e, em especial, as indicações de segurança, antes de colocar o aparelho em funcionamento. Encontrará uma série de indicações úteis e importantes que têm de ser compreendidas e consideradas por cada utilizador antes da colocação em funcionamento. Guarde este manual de instruções e entregue-o juntamente com o aparelho em caso de transmissão do mesmo. Também pode descarregar este manual como ficheiro PDF na nossa página web.

Torradeira SKANDI

Modelo:

945-G / 945-W / 945-M

IMPORTADO POR:

AHG Wachsmuth & Krogmann mbH

Lange Mühren 1

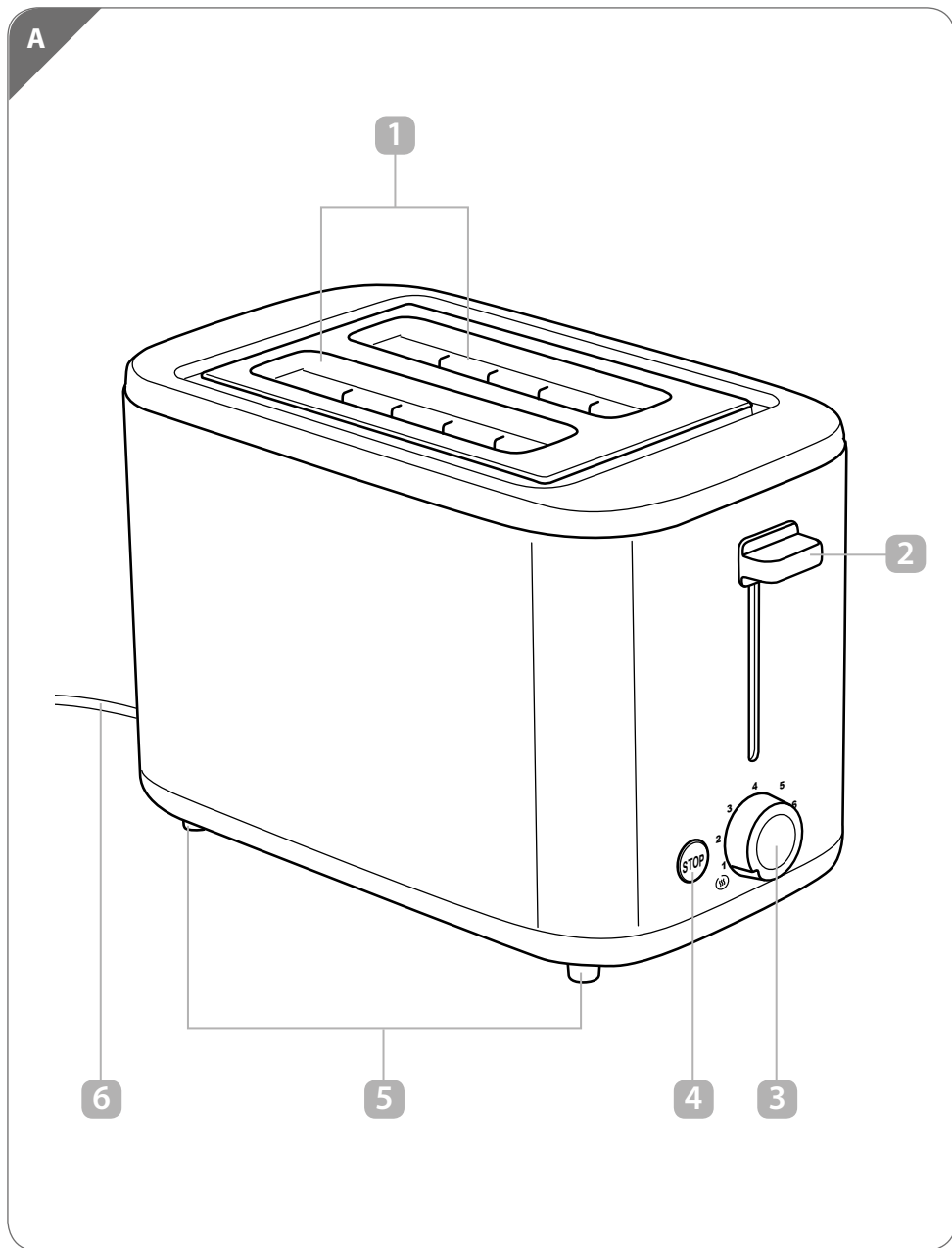
20095 Hamburgo

Alemanha

WKNF8562

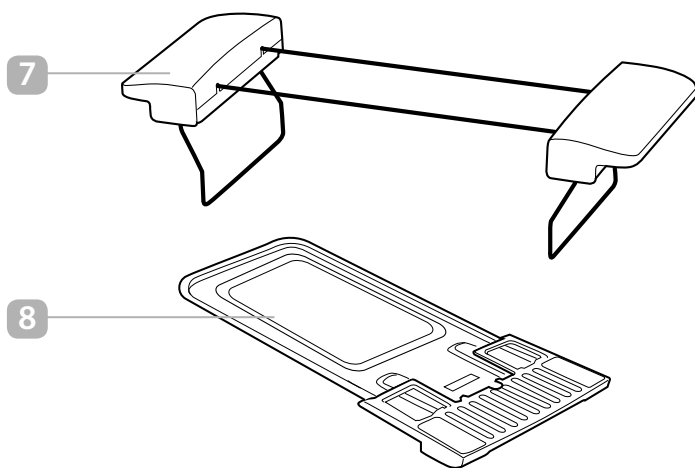
www.wachsmuth-krogmann.com

Vista geral / Peças do aparelho

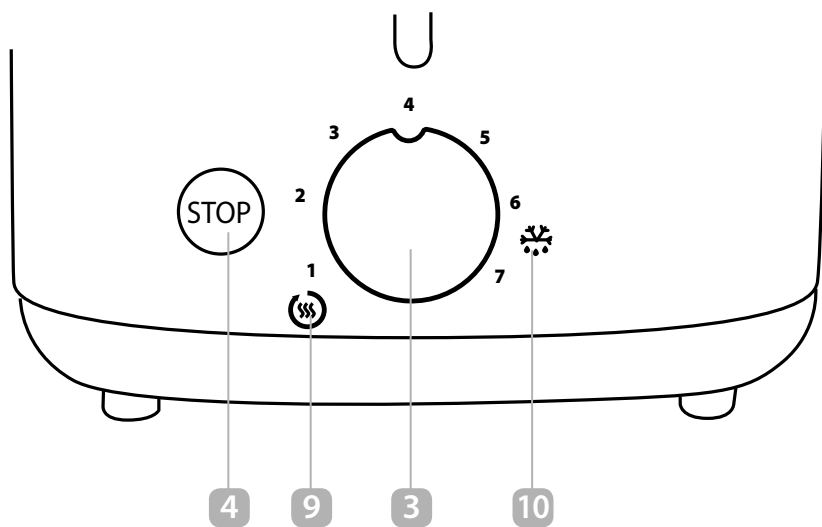


Vista geral / Peças do aparelho

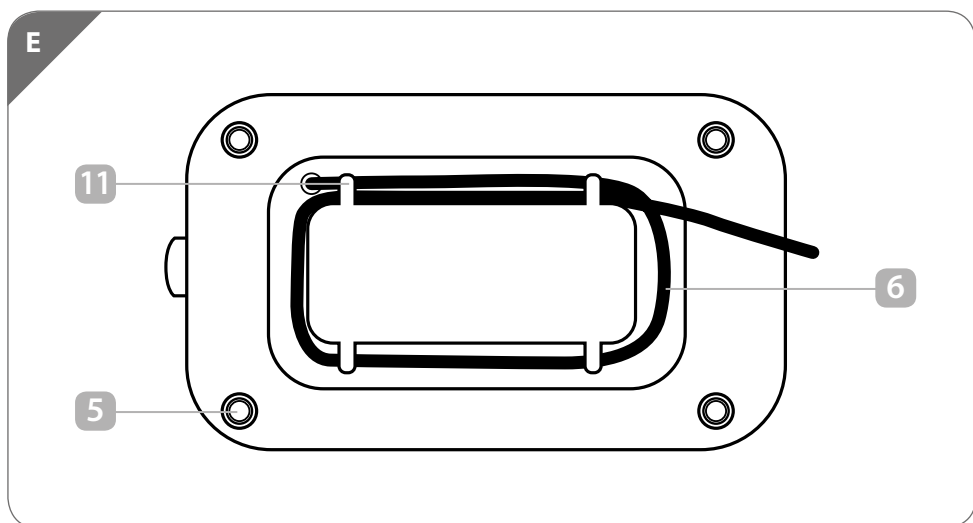
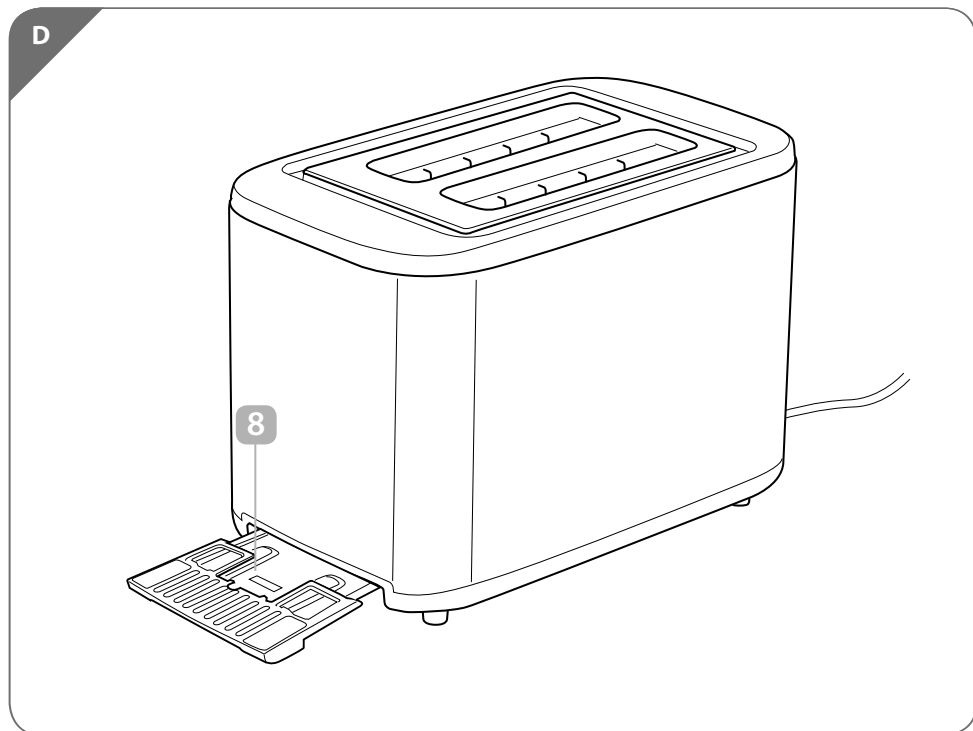
B



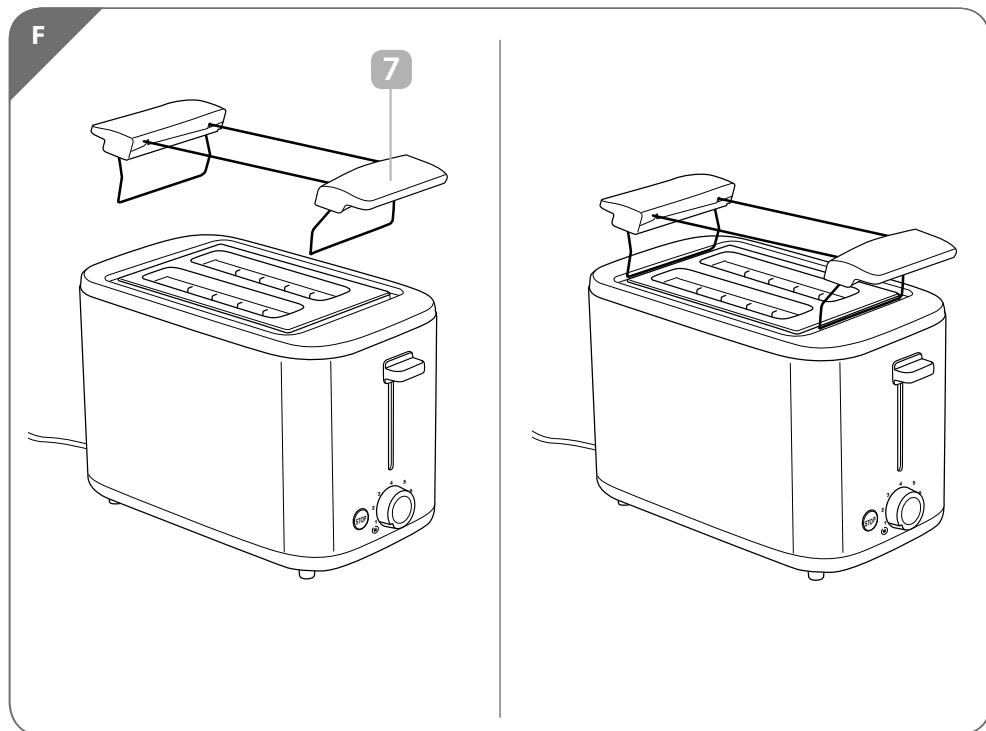
C





Vista geral / Peças do aparelho



Vista geral / Peças do aparelho



Volume de fornecimento / Peças do aparelho

- 1 Abertura para pão, 2x
- 2 Botão de descida
- 3 Regulador do grau de tostagem
- 4 Botão Stop
- 5 Pé de suporte, 4x
- 6 Cabo de ligação
- 7 Grelha de suporte para pãezinhos
- 8 Tabuleiro de recolha de migalhas
- 9 Símbolo "Aquecer" 
- 10 Símbolo "Descongelar" 
- 11 Retentor de cabo

Informações gerais

Ler e guardar o manual de instruções



Este manual de instruções pertence a esta torradeira SKANDI (doravante designada apenas de "produto"). Ele contém informações importantes sobre a colocação em funcionamento e o manuseamento.

Leia atentamente o manual de instruções, especialmente as indicações de segurança, antes de colocar o produto em funcionamento. A inobservância deste manual de instruções pode originar ferimentos graves no utilizador ou danos no produto.

Este manual de instruções baseia-se nas normas e nos regulamentos válidos na União Europeia. Em caso de utilização no estrangeiro, tenha igualmente em consideração as diretivas e as leis específicas dos respetivos países.

Guarde o manual de instruções para uma utilização posterior. Se entregar o produto a terceiros, entregue também impreterivelmente este manual de instruções.

Explicação dos símbolos

Os seguintes símbolos e palavras de advertência são utilizados neste manual de instruções, no produto ou na embalagem.



ATENÇÃO! Este símbolo/palavra de advertência designa um perigo com um grau de risco médio que, se não for evitado, pode ter como consequência a morte ou ferimentos graves.



CUIDADO! Este símbolo/palavra de advertência designa um perigo com um grau de risco baixo que, se não for evitado, pode ter como consequência ferimentos ligeiros ou moderados.



NOTA! Esta palavra de advertência alerta para possíveis danos materiais.



Este símbolo identifica produtos adequados para alimentos. O sabor e o odor não sofrem quaisquer alterações.



Declaração de conformidade (ver capítulo "Declaração de conformidade"): os produtos identificados com este símbolo cumprem todas as normas comunitárias aplicáveis do Espaço Económico Europeu.



O selo confirma que o produto é seguro quando utilizado corretamente. O selo de garantia GS (segurança comprovada) confirma a conformidade do produto com a lei alemã relativa à segurança dos produtos (ProdSG).

Segurança

Utilização correta

O produto foi concebido exclusivamente para torrar pão e aquecer pãezinhos. Ele é adequado apenas para a utilização privada e não para o setor comercial. Utilize o produto apenas como descrito neste manual de instruções. Qualquer outro tipo de utilização é considerado incorreto e pode originar danos materiais ou mesmo ferimentos. O produto não é nenhum brinquedo. O fabricante ou o fornecedor não assumem qualquer responsabilidade por danos resultantes de uma utilização incorreta ou inadequada.

Indicações de segurança



ATENÇÃO!

Leia e considere todas as indicações de segurança apresentadas de seguida. A sua inobservância representa riscos de ferimentos e de acidentes, bem como de danos materiais no aparelho.

Indicações de segurança gerais



PERIGO DE CHOQUE ELÉTRICO!

Uma instalação elétrica incorreta ou uma tensão de alimentação demasiado elevada podem originar choques elétricos.

- Ligue o produto apenas se a tensão de alimentação da tomada for igual à indicada na placa de características.
- Ligue o produto apenas a uma tomada bem acessível, por forma a conseguir desconectar o produto rapidamente da rede elétrica em caso de avaria.
- Não utilize o produto se detetar danos

visíveis ou se o cabo ou a ficha de alimentação estiverem danificados.

- Se o cabo de alimentação do produto estiver danificado, ele terá de ser substituído pelo fabricante, pelo seu serviço pós-venda ou por uma pessoa com qualificação semelhante por forma a evitar perigos.
- Não utilize o produto com um temporizador externo ou com um sistema de controlo remoto em separado.
- Não mergulhe o produto nem o cabo de alimentação ou a ficha de alimentação em água ou noutros líquidos.
- Nunca toque na ficha de alimentação com as mãos molhadas.
- Nunca puxe a ficha da tomada pelo cabo de alimentação. Agarre sempre na própria ficha de alimentação.
- Nunca utilize o cabo de alimentação como pega de transporte.
- Mantenha o produto, a ficha de alimentação e o cabo de alimentação longe de chamas abertas e superfícies quentes.
- Disponha o cabo de alimentação de forma a que este não represente qualquer fonte de tropeções.
- Não dobre o cabo de alimentação nem o coloque sobre arestas afiadas.
- Utilize o produto exclusivamente em espaços interiores. Nunca o utilize em espaços húmidos ou à chuva.
- Armazene o produto de forma a que este não possa cair numa banheira ou num lavatório.
- Nunca pegue num aparelho elétrico se este tiver caído à água. Se for este o caso,

puxe imediatamente a ficha de alimentação da tomada.

- Não enfie quaisquer objetos metálicos (p. ex. facas) nas aberturas para pão.
- Certifique-se de que as crianças não introduzem quaisquer objetos no produto.
- Quando não estiver a utilizar o produto, quando proceder à sua limpeza ou se surgir uma avaria, retire a ficha de alimentação da tomada.



PERIGO DE CHOQUE ELÉTRICO OU DE INCÊNDIO!

Modificações ou reparações incorretas podem comprometer a segurança operacional do produto, o que, por sua vez, pode dar origem a um choque elétrico ou a um curto-circuito e, conseqüentemente, a um incêndio.

- Não efetue quaisquer modificações no produto.
- Não realize quaisquer trabalhos de reparação no produto por iniciativa própria.
- Solicite a reparação do produto apenas a pessoal técnico devidamente formado.
- Apenas as peças que correspondam aos dados do aparelho originais podem ser utilizadas para as reparações. Este produto contém peças elétricas e mecânicas essenciais à proteção contra fontes de perigo.
- Em caso de reparações por conta própria, de uma ligação inadequada ou de uma utilização incorreta, todos os direitos de garantia e responsabilidade perdem a sua validade.



ATENÇÃO!

Perigos para crianças e pessoas com capacidades físicas, sensoriais ou mentais reduzidas (por exemplo, parcialmente deficientes, pessoas mais velhas com limitações das capacidades físicas e mentais) ou falta de experiência e conhecimento (por exemplo, crianças mais velhas).

- Este produto pode ser utilizado por crianças a partir dos oito anos, bem como por pessoas com capacidades físicas, sensoriais ou mentais reduzidas, ou com falta de experiência e conhecimento, se supervisionadas ou se tiverem sido instruídas sobre a utilização segura do produto e compreenderem os perigos daí resultantes. As crianças não podem brincar com o produto. As crianças não podem brincar com o aparelho. A limpeza e a manutenção pelo utilizador não podem ser realizadas por crianças, a não ser que tenham mais de 8 anos e sejam supervisionadas.
- Mantenha as crianças com menos de oito anos longe do produto e do cabo de ligação.
- Não deixe o produto sem supervisão durante a sua utilização.
- Não permita que as crianças brinquem com a película da embalagem. Elas podem ficar presas ou asfixiar enquanto brincam com a película.



PERIGO DE INCÊNDIO!

Um aquecimento forte e prolongado pode

fazer com que o pão pegue fogo. O fogo pode espalhar-se pelos objetos que se encontram nas proximidades. Além disso, uma utilização incorreta pode provocar um incêndio, p. ex., através da acumulação de calor no produto.

- Não utilize o produto nas proximidades ou por baixo de materiais inflamáveis como, p. ex., cortinas.
- Não coloque quaisquer objetos inflamáveis sobre o produto durante o funcionamento do mesmo.
- Supervisione o produto durante a sua utilização.
- Não tape o produto durante a sua utilização.
- Esvazie o tabuleiro de recolha de migalhas regularmente.
- Não coloque pãezinhos diretamente nas aberturas para pão. Utilize a grelha de suporte para pãezinhos fornecida.
- Não tape a grelha de suporte para pãezinhos, p. ex. com uma folha de alumínio.
- Não torre fatias de pão enquanto aquece pãezinhos.
- Não torre pão que já foi torrado. Nesse caso, use a função de aquecimento.
- Não torre pão crocante (Knäckebrod), tostas, pão com manteiga ou com outro tipo de gordura nem pão embalado em película.
- Se o produto não se desligar automaticamente quando a tostagem estiver concluída, prima o botão Stop e retire a ficha de alimentação da tomada.
- Termine a tostagem imediatamente se se aperceber da formação de fumo. Para o

efeito, prima o botão Stop ou retire a ficha de alimentação da tomada.



PERIGO DE QUEIMADURAS!

Algumas superfícies do produto ficam muito quentes durante o seu funcionamento. Tal aplica-se, sobretudo, às superfícies metálicas e, em especial, às resistências nas aberturas para pão. Um contacto accidental com os elementos quentes pode originar queimaduras.

- Nunca toque nas aberturas para pão. Isto aplica-se sobretudo durante a tostagem e pouco depois da mesma.
- Não toque nessas superfícies com as mãos desprotegidas durante a tostagem e durante a fase de arrefecimento. Use luvas de cozinha com isolamento térmico ou pegas para tachos para agarrar em superfícies quentes e nos acessórios. Alerta também os outros utilizadores para estes perigos!
- Aguarde que o produto arrefeça antes de lhe tocar com as mãos protegidas.



PERIGO DE QUEIMADURAS!

Dependendo do nível de tostagem utilizado, o pão torrado pode estar muito quente. O contacto com as mãos desprotegidas pode originar queimaduras.

- Aguarde que o pão torrado arrefeça antes de o retirar das aberturas para pão.
- Proteja as mãos usando pegas para tachos ou algo semelhante para retirar as fatias de pão quentes das aberturas para pão.



RISCO PARA A SAÚDE!

As acrilamidas contidas em pedaços de pão queimados ou carbonizados podem provocar cancro.

- Não torra o pão em demasia. Use, sim, um nível de tostagem baixo para um obter um tom claro ou dourado.
- Remova os pedaços de pão queimados.
- Limpe o produto regularmente e remova as migalhas de pão carbonizadas.



NOTA!

Perigo de danos!

Um manuseamento inadequado do produto pode originar danos no mesmo.

- Coloque o produto sobre uma superfície bem acessível, plana, seca, resistente ao calor e suficientemente estável. Não coloque o produto no rebordo nem no canto da superfície.
- Não coloque o produto diretamente encostado a uma parede ou por baixo de armários suspensos ou semelhantes, por forma a evitar uma acumulação de calor. O vapor que sai do produto poderá danificar os móveis.
- Nunca coloque o produto sobre ou nas proximidades de superfícies quentes (p. ex., placas de fogão, etc.).
- Não permita que o cabo de alimentação entre em contacto com peças quentes.
- Nunca exponha o produto a intempéries (chuva, etc.).
- Não enfie quaisquer objetos metálicos (p. ex. facas) nas aberturas para pão, pois estes podem danificar as resistências.
- Nunca verta líquidos para o produto.

- Nunca mergulhe o produto em água nem utilize um aparelho de limpeza a vapor para o limpar. Caso contrário, o produto poderá ficar danificado.
- Nunca lave o produto na máquina de lavar louça. Tal originaria a destruição do mesmo.
- Não volte a utilizar o produto se os respetivos componentes de plástico apresentarem fissuras ou fendas, ou se estiverem deformados. Certifique-se de que os componentes danificados são substituídos apenas por peças sobressalentes originais adequadas.

Preparação e montagem

Primeira colocação em funcionamento

Verificar o produto e o material fornecido



NOTA!

Perigo de danos!

Ao abrir a embalagem de forma imprudente com uma faca afiada ou outros objetos pontiagudos, o produto poderá ficar danificado rapidamente.

- Proceda com cuidado ao abrir a embalagem.
- Retire o produto da embalagem.
- Verifique se o material fornecido está completo (ver **Fig. A** e **Fig. B**).
- Verifique se o produto ou as peças individuais apresentam danos. Se for esse o caso, não utilize o produto. Contacte o fabricante através do endereço de assistência técnica indicado no cartão de garantia.

Limpeza básica

- Retire o material da embalagem e todas as películas de proteção.
- Antes da primeira utilização, limpe todas as peças do produto conforme descrito no capítulo "Limpeza e conservação": as superfícies exteriores e, sobretudo, a área em volta das aberturas para pão **1** e o tabuleiro de recolha de migalhas **8**.

Preparar a colocação em funcionamento

- Certifique-se de que o tabuleiro de recolha de migalhas **8** está inserido no produto. Se não for esse o caso, insira o tabuleiro de recolha de migalhas no produto (ver secção "Colocar/remover o tabuleiro de recolha de migalhas").
- Desenrole o cabo de ligação **6** tanto quanto necessário dos retentores do cabo **11** que se encontram na parte inferior do produto (ver **Fig. E**).
- Coloque o produto sobre uma superfície estável, plana, resistente ao calor, bem ventilada e fora do alcance das crianças. Certifique-se de que os pés de suporte **5** estão bem estáveis sobre a base.
- Ligue a ficha de alimentação do cabo de ligação **6** a uma tomada devidamente instalada.
- Execute 3–4 processos de tostagem sem pão inserido para eliminar do produto eventuais resíduos de produção (ver secção "Torrar pão").

Colocar/remover o tabuleiro de recolha de migalhas

- Para colocar o tabuleiro de recolha de migalhas **8**, insira-o no respetivo compartimento que se encontra na parte inferior do produto. Ao fazê-lo, certifique-se de que a cavidade do tabuleiro de recolha de migalhas está virada para cima (ver **Fig. D**).
- Para remover o tabuleiro de recolha de migalhas, puxe-o para fora do respetivo compartimento.

Operação



PERIGO DE INCÊNDIO!

Um aquecimento forte e prolongado pode fazer com que o pão pegue fogo. O fogo pode espalhar-se pelos objetos que se encontram nas proximidades.

- Supervisione o produto durante a sua utilização.
- Não torre pão que já foi torrado. Nesse caso, use a função de aquecimento.
- Não torre pão crocante (Knäckebrod), tostas, pão com manteiga ou com outro tipo de gordura nem pão embalado em película.
- Termine a tostagem imediatamente se se aperceber da formação de fumo. Para o efeito, prima o botão Stop ou retire a ficha de alimentação da tomada.



PERIGO DE QUEIMADURAS!

Algumas superfícies do produto ficam muito quentes durante o seu funcionamento. Tal aplica-se, sobretudo, às superfícies metálicas e, em especial, às resistências nas aberturas para pão. Um contacto acidental com os elementos quentes pode originar queimaduras.

- Nunca toque nas aberturas para pão. Isto aplica-se sobretudo durante a tostagem e pouco depois da mesma.
- Não toque no produto com as mãos desprotegidas durante a tostagem e durante a fase de arrefecimento. Se, no entanto, tiver de tocar no produto, utilize sempre luvas de cozinha com isolamento

térmico ou pegas para tachos para agarrar no produto e nos acessórios. Alerta também os outros utilizadores para estes perigos!

- Aguarde que o produto arrefeça antes de lhe tocar com as mãos protegidas.



PERIGO DE QUEIMADURAS!

Dependendo do nível de tostagem utilizado, o pão torrado pode estar muito quente. O contacto com as mãos desprotegidas pode originar queimaduras.

- Aguarde que o pão torrado arrefeça antes de o retirar das aberturas para pão.
- Proteja as mãos usando pegas para tachos ou algo semelhante para retirar as fatias de pão quentes das aberturas para pão.

O produto permite torrar, descongelar e aquecer pão, bem como aquecer pãezinhos. Para a última opção, é necessária a grelha de suporte para pãezinhos **7** fornecida.

Torrar pão

- Insira uma fatia de pão numa das aberturas para pão **1** ou uma fatia de pão em cada uma das aberturas (ver **Fig. A**).
- Defina o grau de tostagem pretendido através do regulador do grau de tostagem **3**. O regulador do grau de tostagem dispõe de 7 níveis (ver **Fig. C**). Os níveis vão de: 1 para pão ligeiramente torrado a 7, para pão muito torrado.
- Pressione o botão de descida **2** para baixo até que este engate de forma perceptível. O processo de tostagem é então iniciado.
- Aguarde que o processo de tostagem termine. Quando o processo de tostagem estiver concluído, o botão de descida volta à posição original, as fatias de pão

inseridas sobem automaticamente e o produto desliga-se.

- Retire a(s) fatia(s) de pão.



NOTA!

- Para começar, selecione um grau de tostagem mais baixo, por forma a familiarizar-se com o produto.
- Se torrar apenas uma fatia de pão, o grau de tostagem será mais forte do que se torrar duas fatias de pão com o mesmo grau de tostagem. Por isso, se torrar apenas uma fatia de pão, escolha um nível mais baixo do que ao torrar duas fatias de pão.
- Pão seco torra mais rapidamente do que pão fresco. Por isso, para torrar pão seco, use um grau de tostagem mais baixo do que o utilizado para torrar pão fresco.
- Deixe o produto arrefecer um pouco entre dois processos de tostagem. Desta forma, obterá uma tostagem uniforme. Além disso, evita-se um sobreaquecimento do produto.
- O grau de tostagem é condicionado pelo tipo de pão, pela humidade e pela espessura das fatias. Pão mais escuro requer um grau de tostagem mais elevado do que o pão claro (p. ex. pão branco). Da mesma forma, fatias de pão mais grossas requerem um grau de tostagem mais alto do que fatias de pão mais finas.
- Não utilize o produto sem o tabuleiro de recolha de migalhas colocado.

Aquecer pão

"Aquecer" é um nível mais baixo que lhe permite reaquecer pão que já foi torrado e arrefeceu.

- Insira uma fatia de pão numa das aberturas para pão **1** ou uma fatia de pão em cada uma das aberturas (ver **Fig. A**).
- Rode o regulador do grau de tostagem para a posição "Aquecer". Esta está identificada com o símbolo "Aquecer" **9** (ver **Fig. C**).

- Pressione o botão de descida **2** para baixo até que este engate de forma perceptível. O ciclo de aquecimento é então iniciado.
- Aguarde que o ciclo de aquecimento termine. Quando o ciclo de aquecimento estiver concluído, o botão de descida volta à posição original, as fatias de pão inseridas sobem automaticamente e o produto desliga-se.
- Retire a(s) fatia(s) de pão.

Torrar pão congelado

O nível "Descongelar" permite-lhe descongelar e, simultaneamente, torrar pão congelado.

- Insira uma fatia de pão numa das aberturas para pão **1** ou uma fatia de pão em cada uma das aberturas (ver **Fig. A**).
- Rode o regulador do grau de tostagem para a posição "Descongelar". Esta está identificada com o símbolo "Descongelar" **10** (ver **Fig. C**).
- Pressione o botão de descida **2** para baixo até que este engate de forma perceptível. O ciclo de descongelação é então iniciado.
- Aguarde que o ciclo de descongelação termine. Quando o ciclo de descongelação estiver concluído, o botão de descida volta à posição original, as fatias de pão inseridas sobem automaticamente e o produto desliga-se.
- Retire a(s) fatia(s) de pão.

Aquecer pãezinhos



PERIGO DE INCÊNDIO!

Uma utilização incorreta pode provocar um incêndio, p. ex., através da acumulação de calor no produto.

- Não coloque os pãezinhos a aquecer diretamente sobre as aberturas para pão,

pois ao tapar as aberturas para pão, o calor não se dissipa, o que provoca uma acumulação de calor no produto. Utilize impreterivelmente a grelha de suporte para pãezinhos fornecida.

- Não tape a grelha de suporte para pãezinhos, p. ex. com uma folha de alumínio.
- Não torre fatias de pão enquanto aquece pãezinhos.
- Coloque a grelha de suporte para pãezinhos **7** no produto (ver **Fig. F**). Assegure-se de que a grelha de suporte para pãezinhos está devidamente colocada nos respetivos entalhes na parte superior do produto.
- Coloque os pãezinhos que pretende aquecer sobre a grelha de suporte para pãezinhos **7**.
- Defina o nível pretendido através do regulador do grau de tostagem **3**.
- Para iniciar o ciclo de aquecimento, pressione o botão de descida **2** para baixo até que este engate de forma perceptível.
- Aguarde que o ciclo de aquecimento termine. Quando o ciclo de aquecimento estiver concluído, o botão de descida volta à posição original e o produto desliga-se.
- Aguarde que os pãezinhos arrefeçam um pouco e, depois, retire-os da grelha de suporte para pãezinhos.



NOTA!

Para aquecer os pãezinhos de forma uniforme, execute dois ciclos de aquecimento consecutivos aquecendo os pãezinhos uma vez por cima e uma vez por baixo num grau de tostagem mais baixo.

Interromper o processo de tostagem

- Para interromper um processo de tostagem em curso, pressione o botão Stop **4**.

Remover fatias de pão presas



PERIGO DE CHOQUE ELÉTRICO!

Se o produto estiver ligado, o contacto das resistências com objetos metálicos pode provocar um choque elétrico.

- Puxe a ficha de alimentação da tomada antes de retirar fatias de pão presas das aberturas para pão.
- Utilize apenas objetos não metálicos para remover as fatias de pão presas das aberturas para pão.
- Evite o contacto com as resistências.



NOTA! Perigo de danos!

O contacto das resistências com objetos metálicos pode danificar as resistências.

- Utilize apenas objetos não metálicos para remover as fatias de pão presas das aberturas para pão.
- Evite o contacto com as resistências.

De vez em quando, é possível que uma fatia de pão não salte para fora da abertura para pão **1** depois de concluído o processo de tostagem porque ficou presa na abertura para pão. Para retirar uma fatia de pão presa da abertura para pão, proceda da seguinte forma:

- Retire a ficha de alimentação da tomada.
- Deite o produto sobre um dos lados.
- Retire a fatia de pão cuidadosamente da abertura para pão. Para o efeito, utilize, se necessário, uma ferramenta não metálica, p. ex., uma colher de pau ou uma espátula de madeira.
- Levante o produto novamente.
- Volte a ligar a ficha de alimentação a uma tomada.

Limpeza e conservação



NOTA! Perigo de curto-circuito!

A entrada de água ou de outros líquidos na caixa pode originar um curto-circuito.

- Nunca mergulhe o produto em água ou noutros líquidos.
- Certifique-se de que não entra água nem nenhum outro líquido na caixa.



NOTA! Perigo de danos!

Um manuseamento inadequado do produto pode originar danos no mesmo.

- Não utilize produtos de limpeza agressivos, escovas com cerdas de metal ou nylon nem objetos de limpeza afiados ou metálicos, tais como facas, espátulas duras ou semelhantes. Estes podem danificar as superfícies.
- Nunca lave o produto na máquina de lavar louça. Tal originaria a destruição do mesmo.
- Antes de iniciar a limpeza, puxe a ficha de alimentação da tomada.
- Aguarde que o produto arrefeça por completo.
- Retire o tabuleiro de recolha de migalhas **8** e esvazie-o.
- Limpe a caixa, o tabuleiro de recolha de migalhas e a grelha de suporte para pãezinhos **7** com um pano ligeiramente humedecido. Limpe, sobretudo, a área em volta das aberturas para pão **1**, pois esta entra em contacto com as fatias de pão quando as introduz. O mesmo se aplica à superfície de apoio da grelha de suporte para pãezinhos.
- Deixe que todas as peças sequem por completo.
- Volte a inserir o tabuleiro de recolha de migalhas no

respetivo compartimento.

Armazenamento

Todas as peças têm de estar completamente secas antes de proceder ao armazenamento.

- Guarde sempre o produto num local seco.
- Proteja o produto da radiação solar direta.
- Armazene o produto num local não acessível a crianças, bem fechado e a uma temperatura de armazenamento entre 5 °C e 20 °C (temperatura ambiente).

Avarias e resolução

| Avaria | Causa | Resolução |
|---|---|---|
| O produto não funciona. | O produto não está ligado a uma tomada. | Ligue o produto a uma tomada. |
| | O produto está ligado a uma tomada que não tem corrente, p. ex., a uma tomada múltipla desligada. | Verifique se a tomada está ligada. Se necessário, ligue a tomada. |
| | | Teste o produto noutra tomada. |
| | Teste outro aparelho na mesma tomada. | |
| O produto está avariado. | Em caso de defeito, todo o produto tem de ser substituído. | |
| O processo de tostagem não começa apesar de o botão de descida 2 ter sido pressionado. | O botão de descida não está engatado. | Pressione o botão de descida para baixo até que este engate de forma perceptível. |
| O botão de descida não engata. | O produto não está ligado. | Ligue o produto a uma tomada. |
| | As fatias de pão são muito grossas. | Use fatias de pão mais finas. |
| A fatia de pão inserida não sobe após o processo de tostagem. | A fatia de pão ficou presa na abertura para pão 1 . | Puxe a ficha de alimentação da tomada e retire a fatia de pão conforme descrito na secção "Remover fatias de pão presas". |
| O pão torrado fica muito claro. | O nível de tostagem definido é muito baixo. | Defina um nível de tostagem mais alto. |
| O pão torrado fica muito escuro. | O nível de tostagem definido é muito alto. | Defina um nível de tostagem mais baixo. |

Dados técnicos

| | |
|--------------------------------------|----------------------|
| Modelo: | 945-G, 945-W, 945-M |
| Ref. n.º: | 9665 |
| Tensão de alimentação: | 220-240 V~, 50/60 Hz |
| Potência: | 900 W |
| Comprimento do cabo incluindo ficha: | aprox. 80 cm |

Declaração de conformidade

CE A AHG Wachsmuth & Krogmann mbH, Lange Mühren 1, 20095 Hamburgo, Alemanha, declara sob plena responsabilidade que o produto acima designado cumpre os requisitos básicos das diretivas UE listadas. A declaração de conformidade UE pode ser solicitada junto do endereço do fabricante indicado no cartão de garantia.

Eliminação

Eliminar a embalagem



Elimine a embalagem, separando os seus componentes. Deite o papel e o cartão no ecoponto do papel e as películas no ecoponto para plásticos.



Este símbolo indica como separar corretamente os materiais da embalagem para a eliminação. Elimine as embalagens de papel no ecoponto para papel e as embalagens de plástico, metal ou materiais compósitos no ecoponto amarelo.



Os aparelhos usados não podem ser deitados para o lixo doméstico! Se o artigo ficar inutilizável definitivamente, todo o consumidor é legalmente obrigado a entregar os aparelhos usados, separados do lixo doméstico, junto de um ponto de recolha do seu município/distrito. Garante-se assim que os aparelhos usados são reciclados de forma adequada, evitando os possíveis efeitos negativos para o meio ambiente. É por isso que os aparelhos elétricos estão identificados com o símbolo aqui ilustrado.



Encontra a versão mais atual do manual de instruções na nossa página web em

www.wachsmuth-krogmann.com

© Copyright

Reimpressão ou reprodução (mesmo que parcial)

apenas com a autorização da:

AHG Wachsmuth & Krogmann mbH

Lange Mühren 1, 20095 Hamburgo, Alemanha

Esta publicação, bem como todas as partes que a compõem, estão protegidas por direitos de autor. Qualquer tipo de utilização que vá para além dos limites restritos dos direitos de autor, sem a autorização da AHG Wachsmuth & Krogmann mbH, é proibida e punível por lei. Tal aplica-se especialmente a reproduções, traduções, microfilmes, bem como à utilização e ao processamento em sistemas eletrónicos.

Importado por:

AHG Wachsmuth & Krogmann mbH

Lange Mühren 1

20095 Hamburgo

Alemanha

WKNF8562