

QUIGG

Blender ręczny SKANDI

949-G, 949-W, 949-M



3 lata
**GWARANCJA
PRODUCENTA**

SERWIS
☎ +48 222 05 3362
Koszt połączenia według
taryfy operatora
💻 info@zeitlos-vertrieb.de

Instrukcja obsługi



8383
28083832
WKNF8588

Spis treści

Przegląd / części produktu	4
Zakres dostawy / części produktu	7
Informacje ogólne	8
Czytanie i przechowywanie instrukcji obsługi	8
Objaśnienie symboli	8
Bezpieczeństwo	9
Użytkowanie zgodne z przeznaczeniem	9
Uwagi dotyczące bezpieczeństwa	9
Ogólne uwagi dotyczące bezpieczeństwa	9
Budowa i montaż	13
Pierwsze uruchomienie	13
Kontrola produktu i kompletności zestawu	13
Czyszczenie podstawowe	13
Obsługa	13
Przygotowanie do pracy	14
Zakładanie przystawki	14
Zdejmowanie przystawki	14
Zakładanie końcówki do ubijania	14
Zdejmowanie końcówki do ubijania	14
Użytkowanie	14
Używanie przystawki do miksowania	15
Używanie przystawki do ubijania	15
Czyszczenie i konserwacja	15
Czyszczenie bloku silnika	16
Czyszczenie przystawki do miksowania	16
Czyszczenie przystawki do ubijania i końcówki do ubijania	17
Czyszczenie miarki	17
Przechowywanie	17
Usuwanie usterek	18
Dane techniczne	18
Deklaracja zgodności	19
Utylizacja	19
Utylizacja opakowania	19
Utylizacja produktu	19
Service	20

Wprowadzenie

Bardzo dziękujemy za zakup blendera ręcznego SKANDI marki QUIGG. Jest to doskonały produkt, który spełnia najwyższe wymogi jakości i bezpieczeństwa. Aby zapewnić prawidłową obsługę i długą żywotność produktu, zalecamy przestrzeganie zamieszczonych poniżej informacji.

Przed rozpoczęciem użytkowania urządzenia uważnie przeczytać instrukcję obsługi, w szczególności uwagi dotyczące bezpieczeństwa. Można tu znaleźć wiele istotnych i praktycznych informacji, które przed użytkowaniem produktu każdy użytkownik musi zrozumieć i których trzeba przestrzegać. Instrukcję obsługi zachować i przekazać innym użytkownikom urządzenia. Niniejszą instrukcję obsługi można również pobrać w formacie PDF na naszej stronie internetowej.

Blender ręczny SKANDI

Model:

949-G / 949-W / 949-M

IMPORTER:

AHG Wachsmuth & Krogmann mbH

Lange Mühren 1

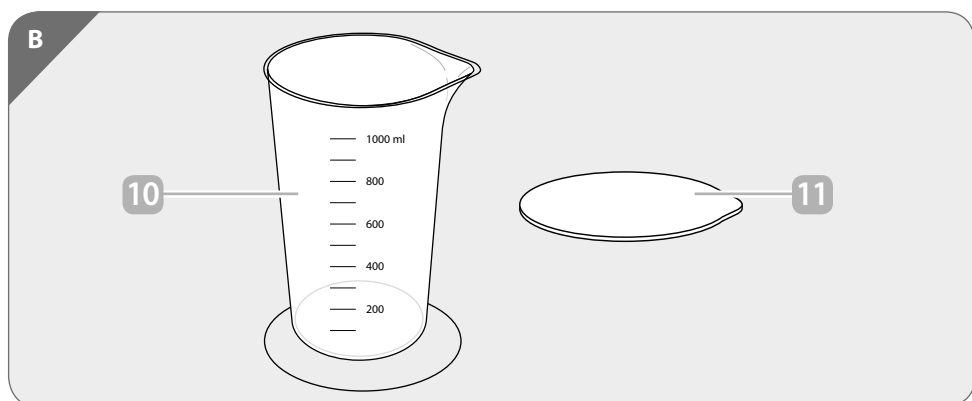
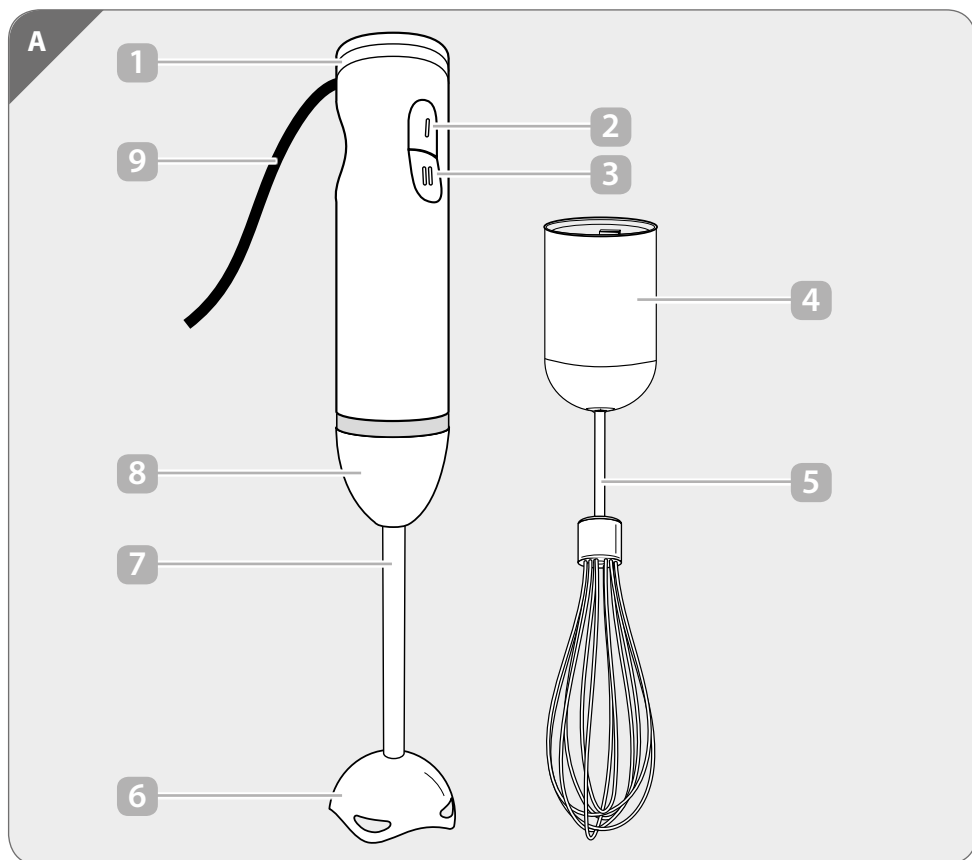
20095 Hamburg

Niemcy

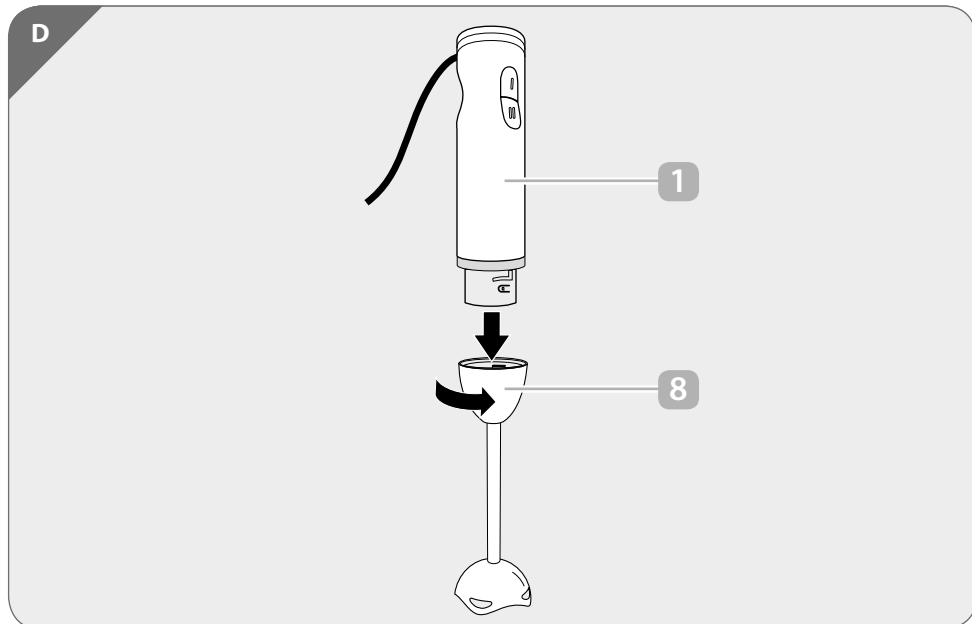
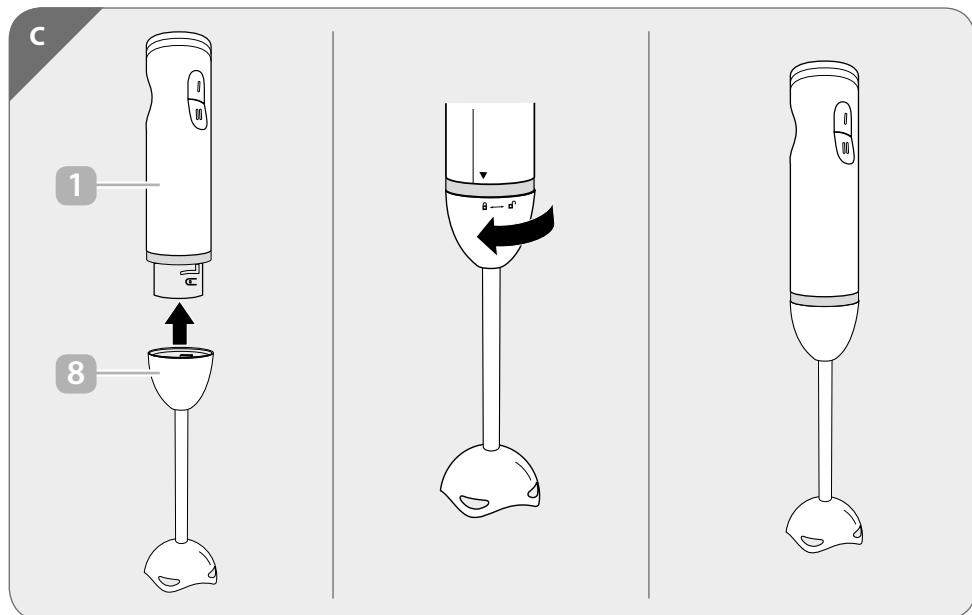
WKNF8588

www.wachsmuth-krogmann.com

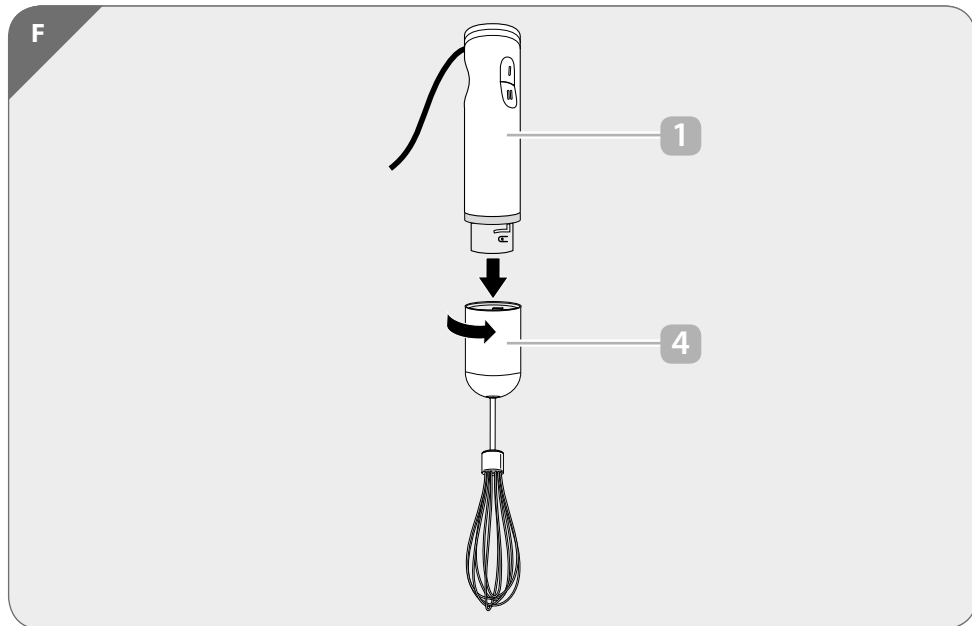
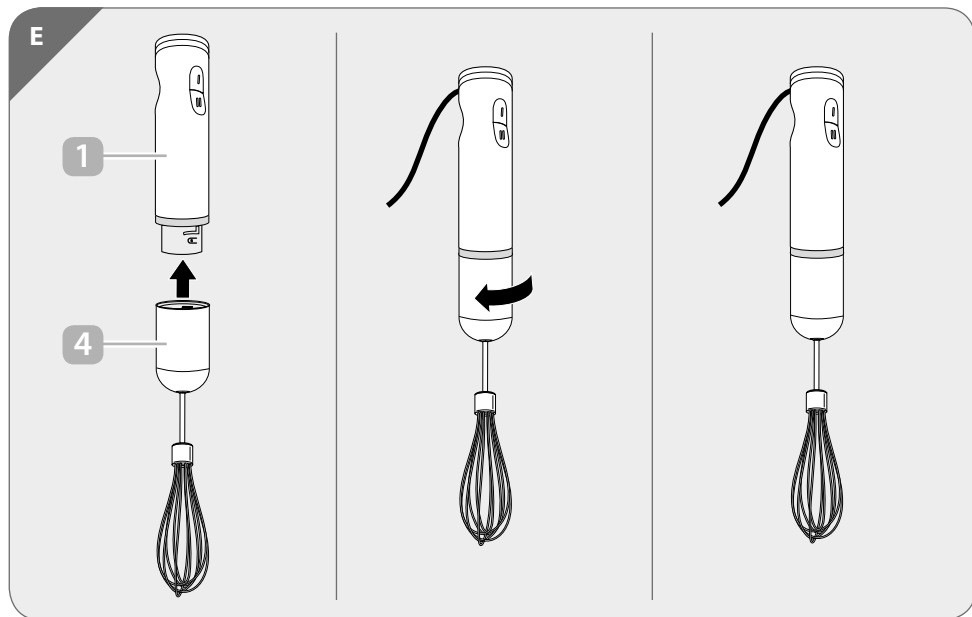
Przegląd / części produktu



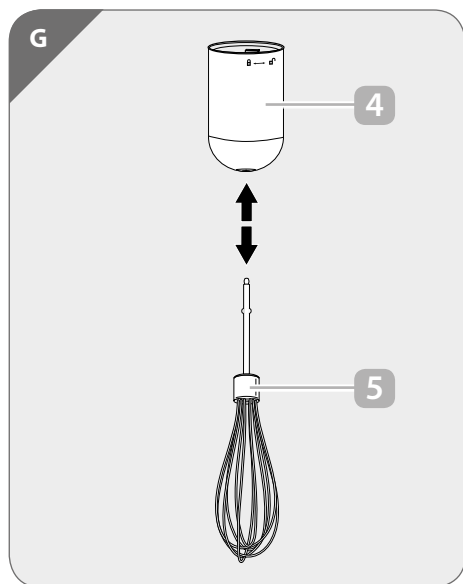
Przegląd / części produktu



Przegląd / części produktu

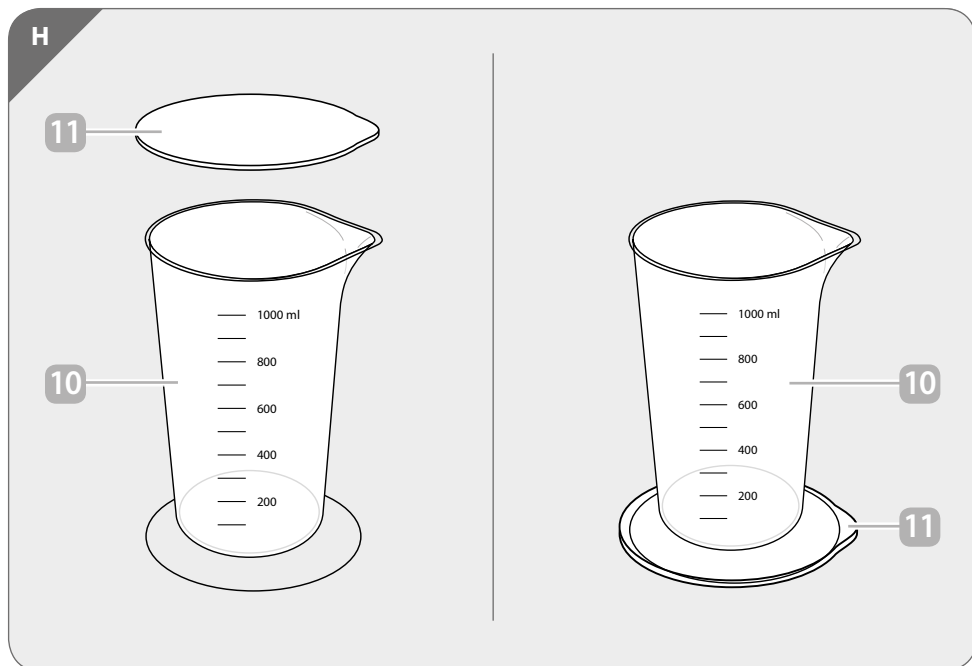


Przegląd / części produktu



Zakres dostawy / części produktu

- 1 Blok silnika
- 2 Przycisk włącznika/wyłącznika „Poziom I”
- 3 Przycisk włącznika/wyłącznika „Poziom II”
- 4 Przystawka do ubijania
- 5 Końcówka do ubijania
- 6 Zespół tnący
- 7 Końcówka do miksowania
- 8 Przystawka do miksowania
- 9 Przewód zasilający (z wtyczką sieciową)
- 10 Miarka
- 11 Pokrywka



Informacje ogólne

Czytanie i przechowywanie instrukcji obsługi



Instrukcja obsługi stanowi nieodłączną część blendera ręcznego SKANDI (zwanego dalej „produktem”). Zawiera ona istotne informacje na temat uruchamiania i użytkowania produktu.

Przed rozpoczęciem użytkowania produktu uważnie przeczytać instrukcję obsługi, w szczególności uwagi dotyczące bezpieczeństwa. Nieprzestrzeganie zapisów niniejszej instrukcji obsługi może prowadzić do ciężkich obrażeń lub uszkodzenia produktu.

Podstawę instrukcji obsługi stanowią normy i regulacje obowiązujące na terenie Unii Europejskiej. Użytkując produkt za granicą przestrzegać również przepisów i ustaw obowiązujących w danym kraju.

Instrukcję obsługi zachować do późniejszego wykorzystania. Produkt wolno przekazywać osobom trzecim wyłącznie razem z niniejszą instrukcją obsługi.

Objaśnienie symboli

W treści niniejszej instrukcji obsługi, na samym produkcie i na opakowaniu użyto poniższych symboli i haseł ostrzegawczych.



OSTRZEŻENIE! Ten symbol/ hasło ostrzegawcze wskazuje na zagrożenie o średnim stopniu ryzyka, które w razie nieuniknięcia go może prowadzić do śmierci lub ciężkich obrażeń.



UWAGA! Ten symbol/ hasło ostrzegawcze wskazuje na zagrożenie o niskim stopniu ryzyka, które w razie nieuniknięcia go może prowadzić do lekkich lub umiarkowanych obrażeń.



INFORMACJA! To hasło ostrzegawcze wskazuje na potencjalne straty materialne.



Ten symbol oznacza produkty dopuszczone do kontaktu z żywnością. Nie naruszają one właściwości smakowych i zapachowych produktów spożywczych.



Znak potwierdza, że produkt jest bezpieczny pod warunkiem użytkowania zgodnie z przeznaczeniem. Znak jakości GS (Sprawdzone Bezpieczeństwo) potwierdza zgodność produktu z niemiecką ustawą o bezpieczeństwie produktów (ProdSG).



Deklaracja zgodności (patrz rozdział „Deklaracja zgodności”): Produkty oznakowane tym symbolem spełniają wymogi wszystkich odnośnych przepisów wspólnotowych, obowiązujących na terenie Europejskiego Obszaru Gospodarczego.



Adapter spełnia wymogi klasy ochronności II.

Bezpieczeństwo

Użytkowanie zgodne z przeznaczeniem

Produkt jest przeznaczony wyłącznie do poniższych zastosowań:

- mikсовanie półpłynnych produktów spożywczych (np. sosów lub zup)
- delikatne mieszanie płynnych produktów spożywczych
- łączenie proszkowanych i płynnych produktów spożywczych
- ubijanie płynnych produktów spożywczych (np. śmietany lub białek)

Produkt jest przeznaczony wyłącznie do użytku prywatnego i nie nadaje się do zastosowań komercyjnych.

Produktu wolno używać wyłącznie zgodnie z opisem zamieszczonym w niniejszej instrukcji obsługi. Każde inne zastosowanie jest niezgodne z przeznaczeniem i może prowadzić do szkód materialnych, a nawet uszczerbku na zdrowiu. Produkt nie służy do zabawy. Producent i sprzedawca nie ponoszą odpowiedzialności za szkody stanowiące następstwo użycia nieprawidłowego i niezgodnego z przeznaczeniem.

Uwagi dotyczące bezpieczeństwa



OSTRZEŻENIE!

Zamieszczone poniżej uwagi dotyczące bezpieczeństwa trzeba uważnie przeczytać i przestrzegać ich treści. Nieprzestrzeganie uwag dotyczących bezpieczeństwa wiąże się ze znacznym ryzykiem wypadków i obrażeń oraz szkód materialnych i uszkodzenia urządzenia.

Ogólne uwagi dotyczące bezpieczeństwa



NIEBEZPIECZEŃSTWO PORAŻENIA PRĄDEM ELEKTRYCZNYM!

Wadliwa instalacja elektryczna oraz zbyt wysokie napięcie sieciowe mogą prowadzić do porażenia prądem elektrycznym.

- Produkt podłączać do zasilania elektrycznego wyłącznie, gdy napięcie sieciowe w gniazdku elektrycznym jest zgodne z napięciem podanym na tabliczce znamionowej.
- Produkt podłączać wyłącznie do łatwo dostępnego gniazdka elektrycznego, aby w razie defektu móc szybko odłączyć go od sieci elektrycznej.
- Nie używać produktu, jeżeli wykazuje widoczne uszkodzenia lub w razie stwierdzenia uszkodzenia przewodu sieciowego albo wtyczki sieciowej.
- Aby uniknąć zagrożeń, wymianę uszkodzonego przewodu sieciowego produktu musi przeprowadzić producent, jego serwis lub osoba o podobnych kwalifikacjach.
- Nie użytkować produktu w połączeniu z zewnętrznym sterownikiem czasowym ani z odrębnym systemem zdalnej obsługi.
- Produktu, przewodu sieciowego ani wtyczki sieciowej nie wolno zanurzać w wodzie ani innych cieczach.
- Nigdy nie chwytać wtyczki sieciowej mokrymi dłońmi.
- Nigdy nie wyjmować wtyczki sieciowej z gniazdka elektrycznego pociągając za przewód sieciowy, zawsze chwytać bezpośrednio za wtyczkę sieciową.
- Nie używać przewodu sieciowego jako uchwytu do przenoszenia urządzenia.
- Produkt, wtyczkę sieciową i przewód

sieciowy utrzymywać z dala od otwartego ognia i gorących powierzchni.

- Przewód sieciowy układać w taki sposób, aby nie stwarzał zagrożenia potknięciem.
- Nie załamywać przewodu sieciowego i nie układać go na ostrych krawędziach.
- Produktu wolno używać wyłącznie w pomieszczeniach. Nigdy nie używać w pomieszczeniach wilgotnych ani na deszczu.
- Produkt przechowywać w sposób uniemożliwiający wpadnięcie do wanny lub umywalki.
- Nigdy nie podejmować prób wyłowienia urządzenia elektrycznego, które wpadło do wody. W takiej sytuacji niezwłocznie wyjąć wtyczkę sieciową z gniazdka elektrycznego.
- Na czas nieużywania, czyszczenia produktu oraz po wystąpieniu usterki zawsze wyciągnąć wtyczkę sieciową z gniazdka elektrycznego.



RYZYKO PORAŻENIA PRĄDEM ELEKTRYCZNYM LUB POŻARU!

Niewłaściwie przeprowadzone modyfikacje lub nieprawidłowe naprawy mogą negatywnie wpłynąć na bezpieczeństwo eksploatacyjne produktu, a tym samym doprowadzić do porażenia prądem elektrycznym lub zwarcia, które może doprowadzić do pożaru.

- Nie wprowadzać żadnych modyfikacji produktu.
- Nie podejmować prób samodzielnej naprawy produktu.
- Naprawy zlecać wyłącznie wykwalifikowanym specjalistom.

- Do napraw wolno używać wyłącznie części o parametrach zgodnych z pierwotnymi danymi urządzenia. W produkcie znajdują się części elektryczne i mechaniczne niezbędne do ochrony przed źródłami zagrożeń.
- Samodzielne przeprowadzenie naprawy, nieprawidłowe podłączenie i obsługa powodują wygaśnięcie roszczeń związanych z odpowiedzialnością cywilną i roszczeń gwarancyjnych.



OSTRZEŻENIE!

Niebezpieczeństwa w stosunku do dzieci i osób o ograniczonych zdolnościach fizycznych, sensorycznych i umysłowych (np. osób z częściową niepełnosprawnością, osób starszych o ograniczonych zdolnościach fizycznych i intelektualnych) lub wykazujących brak odpowiedniego doświadczenia i wiedzy.

- Produktu wolno używać osobom o ograniczonych zdolnościach fizycznych, sensorycznych oraz umysłowych, jak również osobom niedoświadczonym i nieposiadającym odpowiedniej wiedzy, wyłącznie pod nadzorem i po udzieleniu instrukcji na temat bezpiecznego obchodzenia się z produktem oraz pod warunkiem zrozumienia zagrożeń z tym związanych.
- Produkt i przewód zasilający utrzymywać poza zasięgiem dzieci.
- Dzieciom nie wolno bawić się produktem.
- Dzieciom nie wolno używać produktu.
- Dzieciom nie wolno czyścić i konserwować

produktu.

- Podłączonego do gniazdka elektrycznego produktu nie wolno pozostawiać bez nadzoru.
- Na czas nieużywania produktu zawsze wyciągnąć wtyczkę sieciową z gniazdka elektrycznego.
- Produktu nie wolno nigdy pozostawiać na blacie roboczym bez nadzoru, niezależnie od tego, czy jest podłączony do gniazdka elektrycznego czy nie.
- Produkt przechowywać w miejscu niedostępnym dla dzieci.
- Nie dopuszczać, aby dzieci bawiły się opakowaniem foliowym. W czasie zabawy dzieci mogą się zaplątać w folię i udusić.



NIEBEZPIECZEŃSTWO OBRAZEŃ!

Noże końcówki do miksowania są bardzo ostre. Wirujące noże mogą prowadzić do najpoważniejszych obrażeń – w szczególności podczas pracy.

- Nigdy nie dotykać noży gołymi rękami.
- Nigdy nie sięgać do obszaru roboczego wirujących noży.
- Produkt włączać dopiero, gdy końcówka do miksowania znajdzie się w naczyniu, w którym będzie się odbywać miksowanie.
- Naczynie, w którym będzie się odbywać miksowanie ustawiać zawsze na stabilnej i równej powierzchni.
- Przed usunięciem resztek produktów spożywczych, które zaklinowały się w zespole tnącym bezwzględnie wyciągnąć wtyczkę sieciową z gniazdka elektrycznego i odczekać, aż zespół tnący znajdzie się w bezruchu. Przypadkowo wprawione w ruch noże mogą

spowodować najpoważniejsze obrażenia. Usuwać zaklinowane resztki produktów spożywczych w razie możliwości używać rękawic ochronnych.

- Przed rozpoczęciem ręcznego czyszczenia zespołu tnącego wyciągnąć wtyczkę sieciową z gniazdka elektrycznego.
- Przed wymianą przystawek wyciągnąć wtyczkę sieciową z gniazdka elektrycznego.
- Na czas nieużywania produktu zawsze wyciągnąć wtyczkę sieciową z gniazdka elektrycznego.



NIEBEZPIECZEŃSTWO ZMIAŹDZENIA!

Dotknięcie wirującej końcówki do ubijania grozi zmiążdżeniem dłoni.

- Nigdy nie sięgać do obszaru roboczego wirującej końcówki do ubijania.
- Produkt włączać dopiero, gdy końcówka do ubijania znajdzie się w naczyniu, w którym produkty spożywcze będą mieszane lub ubijane.
- Naczynie, w którym będzie się odbywać mieszanie lub ubijanie ustawiać zawsze na stabilnej i równej powierzchni.
- Przed oczyszczaniem lub usuwaniem resztek produktów spożywczych, które zaklinowały się w końcówce do ubijania wyciągnąć wtyczkę sieciową z gniazdka elektrycznego i odczekać, aż końcówka do ubijania znajdzie się w bezruchu.



NIEBEZPIECZEŃSTWO OBRAZEŃ!

Nieprawidłowe lub niedbałe użytkowanie produktu może prowadzić do obrażeń.

- Nie stosować produktu do pracy z gorącymi produktami spożywczymi. Pryskające cząstki mogą powodować oparzenia.
- Zawsze zadbać o to, aby długie włosy, szale i naszyjniki nie zwieszały się w strefie roboczej produktu. Mogą one zostać pochwycone przez wirujące części produktu.



INFORMACJA!

Niebezpieczeństwo uszkodzeń!

Nieprawidłowe obchodzenie się z produktem może prowadzić do uszkodzeń produktu.

- Produkt został zaprojektowany do pracy krótkotrwałej, nie dłuższej niż 60 sekund. Nie używać produktu przez czas dłuższy niż 60 sekund, a pomiędzy kolejnymi etapami użytkowania odczekać, aż urządzenie ostygnie. Pozwoli to zapobiec przegrzaniu i uszkodzeniu produktu.
- Przystawki do miksowania nie używać do rozdrabniania stałych produktów spożywczych oraz produktów nieprzeznaczonych do spożycia.
- Używać wyłącznie dołączonej końcówki do ubijania. Nie stosować innych końcówek do ubijania, haków do wyrabiania ciasta ani innych akcesoriów.
- Zawsze zwracać uwagę na to, aby przewód zasilający nie miał kontaktu z wirującymi częściami produktu.
- Produkt zawsze odkładać wyłącznie na łatwo dostępnych, równych i suchych blatach odpornych na oddziaływanie wysokich temperatur i odpowiednio stabilnych. Nie odkładać produktu na brzegu ani na krawędzi blatu.
- Nigdy nie ustawiać produktu na gorących powierzchniach (np. płyty grzejne itd.) ani w ich bezpośredniej bliskości.
- Nie dopuszczać do kontaktu przewodu sieciowego z gorącymi przedmiotami.
- Nigdy nie narażać produktu na oddziaływanie wysokich temperatur (np. ogrzewania itd.) ani zjawisk atmosferycznych (np. opadów deszczu itd.).
- Do czyszczenia nigdy nie używać myjek parowych. Nieprzestrzeganie tego zapisu może doprowadzić do uszkodzenia produktu.
- Podczas czyszczenia bloku silnika nigdy nie zanurzać w wodzie ani nie umieszczać w zmywarce do naczyń. Nieprzestrzeganie tego zapisu może doprowadzić do zniszczenia urządzenia.
- Nigdy nie wlewać gorących płynów do miarki.
- Używając miarki jako naczynia do miksowania lub ubijania płynów napełniać ją maksymalnie do połowy wysokości – pozwoli to zapobiec wyrzucaniu drobinek płynu spowodowanemu siłą odśrodkową.
- Do opróżniania miarki nie używać metalowych narzędzi. Zamiast tego używać łopatek z tworzywa sztucznego lub silikonu – pozwoli to zapobiec zarysowaniu powierzchni miarki.
- Nie używać produktu, jeżeli elementy z tworzywa sztucznego wykazują pęknięcia, wyszczerbienia lub odkształcenia. Zapewnić, że uszkodzone elementy będą zastępowane wyłącznie odpowiednimi oryginalnymi częściami zamiennymi.

Budowa i montaż

Pierwsze uruchomienie

Kontrola produktu i kompletności zestawu



INFORMACJA!

Niebezpieczeństwo uszkodzeń!

Nieuważne otwieranie opakowania ostrym nożem lub innym ostro zakończonym przedmiotem może łatwo doprowadzić do uszkodzenia produktu.

• Otwierając opakowanie zachować należy ostrożność.

1. Ostrożnie wyjąć produkt z opakowania.
2. Sprawdzić, czy zestaw jest kompletny (patrz **rys. A** oraz **B**).
3. Sprawdzić, czy produkt i poszczególne elementy nie są uszkodzone. W razie stwierdzenia uszkodzeń produktu nie wolno używać. Skontaktować się z producentem za pośrednictwem serwisu, którego adres znajduje się na karcie gwarancyjnej.

Czyszczenie podstawowe

1. Usunąć materiały opakowaniowe i wszystkie folie ochronne.
2. Przed pierwszym użyciem oczyścić wszystkie części produktu zgodnie z opisem w rozdziale „Czyszczenie i konserwacja”. Powyższe zasady są szczególnie ważne w odniesieniu do wszystkich części, które mają kontakt z żywnością, czyli:
 - przystawki do miksowania **7**
 - przystawki do ubijania **4** wraz z końcówką do ubijania **5**
 - miarki **10**

Obsługa



NIEBEZPIECZEŃSTWO OBRAŹEŃ!

Noże końcówki do miksowania są bardzo ostre. Wirujące noże mogą prowadzić do najpoważniejszych obrażeń – w szczególności podczas pracy.

- Nigdy nie dotykać noży gołymi rękami.
- Nigdy nie sięgać do obszaru roboczego wirujących noży.
- Produkt włączać dopiero, gdy końcówka do miksowania znajdzie się w naczyniu, w którym będzie się odbywać miksowanie.
- Naczynie, w którym będzie się odbywać miksowanie ustawiać zawsze na stabilnej i równej powierzchni.
- Przed usunięciem resztek produktów spożywczych, które zaklinowały się w zespole tnącym bezwzględnie wyciągnąć wtyczkę sieciową z gniazdka elektrycznego i odczekać, aż zespół tnący znajdzie się w bezruchu. Przypadkowo wprowadzone w ruch noże mogą spowodować najpoważniejsze obrażenia.
- Usuwając zaklinowane resztki produktów spożywczych w razie możliwości używać rękawic ochronnych.
- Przed rozpoczęciem ręcznego czyszczenia zespołu tnącego wyciągnąć wtyczkę sieciową z gniazdka elektrycznego.
- Przed wymianą przystawek wyciągnąć wtyczkę sieciową z gniazdka elektrycznego.
- Na czas nieużywania produktu zawsze wyciągnąć wtyczkę sieciową z gniazdka elektrycznego.



NIEBEZPIECZEŃSTWO ZMIAŹDZENIA!

Dotknięcie wirującej końcówki do ubijania grozi zmiążdżeniem dłoni.

- Nigdy nie sięgać do obszaru roboczego wirującej końcówki do ubijania.
- Produkt włączać dopiero, gdy końcówka do ubijania znajdzie się w naczyniu, w którym produkty spożywcze będą mieszane lub ubijane.
- Naczynie, w którym będzie się odbywać mieszanie lub ubijanie ustawiać zawsze na stabilnej i równej powierzchni.
- Przed oczyszczaniem lub usuwaniem resztek produktów spożywczych, które zaklinowały się w końcówce do ubijania wyciągnąć wtyczkę sieciową z gniazdka elektrycznego i odczekać, aż końcówka do ubijania znajdzie się w bezruchu.



INFORMACJA!

Niebezpieczeństwo uszkodzeń!

Nieprawidłowe obchodzenie się z produktem może prowadzić do uszkodzeń produktu.

- Produkt został zaprojektowany do pracy krótkotrwałej, nie dłuższej niż 60 sekund. Nie używać produktu przez czas dłuższy niż 60 sekund, a pomiędzy kolejnymi etapami użytkowania odczekać, aż urządzenie ostygnie. Pozwoli to zapobiec przegrzaniu i uszkodzeniu produktu.
- Końcówki do miksowania nie używać do rozdrabniania stałych produktów spożywczych oraz produktów nieprzeznaczonych do spożycia.
- Używać wyłącznie dołączonej końcówki do ubijania. Nie stosować innych końcówek do ubijania, haków do wyrabiania ciasta ani innych akcesoriów.

Przygotowanie do pracy

Produkt jest dostarczany w zestawie z dwiema przystawkami, które zależnie od potrzeb łączy się z blokiem silnika. Przystawka do miksowania służy do miksowania półpłynnych produktów spożywczych, np. sosów lub zup. Przystawki do ubijania można używać między innymi do delikatnego mieszania płynnych produktów spożywczych lub ubijania, np. śmietany.

Zakładanie przystawki

1. Mocno chwycić blok silnika **1** jedną dłonią.
2. Drugą dłonią osadzić odpowiednią przystawkę **4** / **8** na bloku silnika (patrz **rys. C i E**).
3. Obrócić przystawkę w kierunku symbolu **A** do momentu słyszalnego zablokowania.

Zdejmowanie przystawki

1. Mocno chwycić blok silnika **1** jedną dłonią.
2. Obrócić założoną przystawkę **4** / **8** w kierunku symbolu **A** i zdjąć przystawkę (patrz **rys. D i F**).

Zakładanie końcówki do ubijania

1. Mocno chwycić przystawkę do ubijania **4** jedną dłonią.
2. Drugą dłonią wetknąć końcówkę do ubijania **5** do uchwytu w przystawce do ubijania do momentu słyszalnego zablokowania (patrz **rys. G**).
3. Sprawdzić prawidłowe osadzenie końcówki do ubijania **5**.

Zdejmowanie końcówki do ubijania

1. Mocno chwycić przystawkę do ubijania **4** jedną dłonią.
2. Drugą dłonią wyciągnąć końcówkę do ubijania **5** z uchwytu w przystawce do ubijania (patrz **rys. G**).

Użytkowanie



INFORMACJA!

Produkt oferuje dwa różne poziomy prędkości.

Naciśnięcie przycisku włącznika/wyłącznika „Poziom I”

2 pozwala na pracę na niższym poziomie prędkości.

Naciskając przycisk włącznika/wyłącznika „Poziom II” **3**

uruchamia się produkt na wyższym poziomie prędkości (patrz **rys. A**).

Używanie przystawki do miksowania

1. Zapewnić, że przystawka do miksowania **8** jest połączona z blokiem silnika **1**.
2. Napęlić miarkę **10** lub inne naczynie odpowiednimi składnikami.
3. Podłączyć wtyczkę sieciową przewodu zasilającego **9** do prawidłowo zainstalowanego gniazdka elektrycznego.
4. Umieścić końcówkę do miksowania **7** w wybranym naczyniu.
5. Nacisnąć i przytrzymać wciśnięty przycisk włącznika/wyłącznika **2** / **3** odpowiedniego poziomu prędkości.
6. Aby zakończyć miksowanie, trzeba zwolnić przycisk włącznika/wyłącznika.

Używanie przystawki do ubijania

1. Zapewnić, że przystawka do ubijania **4** jest połączona z blokiem silnika **1**, a końcówka do ubijania **5** znajduje się w przystawce do ubijania.
2. Napęlić miarkę **10** lub inne naczynie odpowiednimi składnikami.
3. Podłączyć wtyczkę sieciową przewodu zasilającego **9** do prawidłowo zainstalowanego gniazdka elektrycznego.
4. Umieścić końcówkę do ubijania w wybranym naczyniu.
5. Nacisnąć i przytrzymać wciśnięty przycisk włącznika/wyłącznika **2** / **3** odpowiedniego poziomu prędkości.
6. Aby zakończyć ubijanie, trzeba zwolnić przycisk włącznika/wyłącznika.



INFORMACJA!

Miarka jest wyposażona w zdejmowaną pokrywkę **11** (patrz **rys. B i H**).

Pokrywka pełni dwie funkcje. Służy nie tylko do zamykania miarki, po zamocowaniu na dole miarki może być również stosowana jako podkładka antypoślizgowa.

Czyszczenie i konserwacja



NIEBEZPIECZEŃSTWO OBRAŻEŃ!

Noże przystawki do miksowania są bardzo ostre. Wirujące noże mogą prowadzić do najpoważniejszych obrażeń – w szczególności podczas pracy.

- Nigdy nie dotykać noży gołymi rękami.
- Nigdy nie sięgać do obszaru roboczego wirujących noży.
- Produkt włączać dopiero, gdy końcówka do miksowania znajdzie się w wodzie w wnętrzu miarki.
- Przed usunięciem resztek produktów spożywczych, które zaklinowały się w zespole tnącym bezwzględnie wyciągnąć wtyczkę sieciową z gniazdka elektrycznego i odczekać, aż zespół tnący znajdzie się w bezruchu. Przypadkowo wprowadzone w ruch noże mogą spowodować najpoważniejsze obrażenia. Usuwać zaklinowane resztki produktów spożywczych w razie możliwości używać rękawic ochronnych.
- Przed rozpoczęciem ręcznego czyszczenia zespołu tnącego wyciągnąć wtyczkę sieciową z gniazdka elektrycznego.



NIEBEZPIECZEŃSTWO ZMIAŻDŻENIA!

Dotknięcie wirującej końcówki do ubijania grozi zmiażdżeniem dłoni.

- Nigdy nie sięgać do obszaru roboczego wirującej końcówki do ubijania.
- Produkt włączać dopiero, gdy końcówka do ubijania znajdzie się w wodzie we wnętrzu miarki.
- Przed ręcznym czyszczeniem lub usuwaniem resztek produktów spożywczych, które zaklinowały się w końcówce do ubijania wyciągnąć wtyczkę sieciową z gniazdka elektrycznego i odczekać, aż końcówka do ubijania znajdzie się w bezruchu.



INFORMACJA! Niebezpieczeństwo uszkodzeń!

Nieprawidłowe obchodzenie się z produktem może prowadzić do uszkodzeń produktu.

- Produkt został zaprojektowany do pracy krótkotrwałej, nie dłuższej niż 60 sekund. Nie używać produktu przez czas dłuższy niż 60 sekund, a pomiędzy kolejnymi etapami użytkowania odczekać, aż urządzenie ostygnie. Pozwoli to zapobiec przegrzaniu i uszkodzeniu produktu.



INFORMACJA! Niebezpieczeństwo zwarcia!

Woda lub inne ciecze, które przedostaną się do obudowy bloku silnika, mogą spowodować zwarcie elektryczne.

- Nigdy nie zanurzać bloku silnika w wodzie ani innych cieczach.
- Uważać, żeby woda ani żadna inna ciecz nie przedostała się do obudowy bloku silnika.



INFORMACJA! Niebezpieczeństwo uszkodzeń!

Nieprawidłowe obchodzenie się z produktem może prowadzić do uszkodzeń produktu.

- Nie stosować agresywnych środków czyszczących, szczotek z włosiem metalowym ani nylonowym, a także ostrych ani metalowych przedmiotów, takich jak noże, twarde szpatułki itp. Mogą one uszkodzić powierzchnię produktu.
- Nigdy nie czyścić bloku silnika w zmywarce do naczyń. Nieprzestrzeżenie tego zapisu może doprowadzić do zniszczenia urządzenia.

Czyszczenie bloku silnika

1. Przed rozpoczęciem czyszczenia wyciągnąć wtyczkę sieciową z gniazdka elektrycznego.
2. Pozostawić produkt do całkowitego ostygnięcia.
3. Zdjąć założoną przystawkę do miksowania **8** lub przystawkę do ubijania **4** z bloku silnika **1**.
4. Blok silnika wytrzeć lekko wilgotną szmatką. Następnie odczekać, aż blok silnika całkowicie wyschnie.

Czyszczenie przystawki do miksowania

1. Zapewnić, że przystawka do miksowania **8** jest prawidłowo połączona z blokiem silnika **1**.
2. Napełnić miarkę **10** czystą wodą mniej więcej do połowy jej wysokości.
3. Podłączyć produkt do gniazdka elektrycznego.
4. Zanurzyć końcówkę do miksowania **7** w miarce. Nacisnąć i przytrzymać wciśnięty przycisk włącznika/wyłącznika **2** / **3** odpowiedniego poziomu prędkości. Ruch wirowy noży powoduje usunięcie resztek jedzenia, które przywarły do zespołu tnącego **6**. Jeżeli na końcówce do miksowania nadal znajdują się resztki potrawy, konieczne jest jej ręczne

oczyszczenie.

5. Przed rozpoczęciem kolejnych etapów czyszczenia wyciągnąć wtyczkę sieciową z gniazdka elektrycznego.
6. Za pomocą szczotki kuchennej lub gąbki usunąć pozostałe resztki jedzenia z zespołu tnącego. Unikać bezpośredniego kontaktu skóry z nożami. W razie możliwości używać rękawic ochronnych.
7. Górną część przystawki i końcówki do miksowania wytrzeć lekko wilgotną szmatką.
8. Odczekać, aż wszystkie elementy całkowicie wyschną.

Czyszczenie przystawki do ubijania i końcówki do ubijania

1. Zapewnić, że przystawka do ubijania **4** jest połączona z blokiem silnika **1**, a końcówka do ubijania **5** znajduje się w przystawce do ubijania.
2. Napełnić miarkę **10** czystą wodą mniej więcej do połowy jej wysokości.
3. Podłączyć produkt do gniazdka elektrycznego.
4. Zanurzyć końcówkę do ubijania w miarce.
5. Naciśnąć i przytrzymać wciśnięty przycisk włącznika/wyłącznika **2** / **3** odpowiedniego poziomu prędkości. Ruch wirowy końcówki do ubijania powoduje usunięcie resztek jedzenia z końcówki do ubijania. Jeżeli na końcówce do ubijania nadal znajdują się resztki potrawy, konieczne jest jej ręczne oczyszczenie.
6. Przed rozpoczęciem kolejnych etapów czyszczenia wyciągnąć wtyczkę sieciową z gniazdka elektrycznego.
7. W razie potrzeby wyjąć końcówkę do ubijania z przystawki do ubijania (patrz **rys. G**).
8. Za pomocą szczotki kuchennej lub gąbki usunąć pozostałe resztki jedzenia z końcówki do ubijania.
9. Górną część przystawki do ubijania wytrzeć lekko wilgotną szmatką.
10. Odczekać, aż wszystkie elementy całkowicie wyschną.



INFORMACJA!

Przystawka do miksowania, przystawka do ubijania, końcówka do ubijania i miarka nadają się do mycia w zmywarce do naczyń. Nigdy nie czyścić bloku silnika w zmywarce do naczyń.

Czyszczenie miarki

1. Miarkę **10** oraz pokrywkę **11** umyć ciepłą wodą, w razie potrzeby z dodatkiem płynu do mycia naczyń.
2. Miarkę i pokrywkę wytrzeć do sucha miękką szmatką.



INFORMACJA!

Elementy wykonane z tworzywa sztucznego mogą się przebarwiać w kontakcie z produktami spożywczymi zawierającymi karoten, np. pomidorami, papryką, marchwią lub curry.

Przebarwienia można usunąć niewielką ilością oleju spożywczego (np. oleju słonecznikowego). Wylać niewielką ilość oleju spożywczego na ręcznik kuchenny i natrzeć przebarwione części olejem. Olej rozpuszcza przebarwienia. Następnie umyć elementy z tworzywa sztucznego i wytrzeć do sucha.

Przechowywanie

Przed rozpoczęciem przechowywania wszystkie elementy muszą całkowicie wyschnąć.

- Produkt przechowywać zawsze w suchym miejscu.
- Chronić produkt przed bezpośrednim nasłonecznieniem.
- Produkt przechowywać w miejscu niedostępnym dla dzieci, bezpiecznie zamknięty, w temperaturze od 5°C do 20°C (temperatura pokojowa).


Usuwanie usterek

Usterka	Przyczyna	Rozwiązanie
Produkt nie uruchamia się, mimo naciśnięcia przycisku włącznika/wyłącznika 2 / 3.	Produkt nie jest podłączony do gniazdka elektrycznego.	Podłączyć wtyczkę sieciową przewodu zasilającego 9 do gniazdka elektrycznego.
	Przycisk włącznika/wyłącznika nie został odpowiednio naciśnięty.	Zwiększyć siłę nacisku na odpowiedni przycisk włącznika/wyłącznika.
	Odpowiednia przystawka nie została prawidłowo podłączona.	Prawidłowo podłączyć odpowiednią przystawkę.
Końcówka do ubijania kiwa się 5.	Końcówka do ubijania nie została prawidłowo osadzona w uchwycie przystawki do ubijania.	Prawidłowo osadzić końcówkę do ubijania w uchwycie przystawki do ubijania.
	Końcówka do ubijania jest wygięta.	W takim przypadku konieczna jest wymiana całej końcówki do ubijania.
Wydajność miksowania jest słaba.	Noże zespołu tnącego 6 są stępione.	Noże nie nadają się do wymiany. W takim przypadku konieczna 8 jest wymiana całej przystawki do miksowania.

Dane techniczne

Model:	949-G, 949-W, 949-M
Numer artykułu:	8383
Napięcie zasilania:	230 V~, 50 Hz
Moc:	800 W
Stopnie prędkości:	2
Praca krótkotrwała:	maks. 60 s
Długość przewodu z wtyczką:	ok. 80 cm
Klasy ochronności:	II

Deklaracja zgodności

 AHG Wachsmuth & Krogmann mbH, Lange Mühren 1, 20095 Hamburg, Niemcy oświadcza z pełną odpowiedzialnością, że opisany powyżej produkt spełnia podstawowe wymogi przywołanych dyrektyw Unii Europejskiej. Deklarację zgodności UE można uzyskać pod adresem producenta podanym w karcie gwarancyjnej.

Utylizacja

Utylizacja opakowania



Opakowanie utylizować przestrzegając zasad segregacji surowców wtórnych. Tekturę i karton utylizować z makulaturą, folie z odpadami z tworzyw sztucznych.

Ten symbol wskazuje, jak prawidłowo segregować materiały opakowania przed oddaniem ich do utylizacji. Opakowania papierowe wyrzucać do pojemnika na makulaturę, a opakowania wykonane z tworzyw sztucznych, metalu lub materiałów zespolonych do żółtego pojemnika.

Utylizacja produktu

(Obowiązuje w państwach Unii Europejskiej oraz innych państwach europejskich dysponujących systemem segregacji surowców wtórnych.)



Zużytych urządzeń nie wyrzucać razem z odpadami komunalnymi! Jeśli artykułu nie można już dłużej używać, każdy konsument jest ustawowo zobowiązany do przekazania zużytego sprzętu (oddzielnie od odpadów komunalnych) np. do gminnego/ dzielnicowego punktu odbioru. Działanie takie zapewnia prawidłową utylizację zużytego sprzętu i pozwala uniknąć niekorzystnych wpływów na środowisko. Z tego względu urządzenia elektryczne są oznakowane przedstawionym w tym miejscu symbolem.



Aktualną wersję instrukcji obsługi można znaleźć na naszej stronie internetowej pod adresem:
www.wachsmuth-krogmann.com

© Copyright

Przedruk i powielanie (również fragmentów) są dozwolone wyłącznie za zgodą:

AHG Wachsmuth & Krogmann mbH

Lange Mühren 1,

20095 Hamburg,

Niemcy

Niniejszy dokument oraz wszystkie jego części są chronione prawami autorskimi. Każde wykorzystanie bez zgody AHG Wachsmuth & Krogmann mbH, poza granicami precyzyjnie wyznaczonymi przez prawo autorskie, jest niedozwolone i podlega karze. Powyższe obejmuje w szczególności powielanie, tłumaczenie, mikrofilmowanie oraz zapisywanie i przetwarzanie w systemach elektronicznych.

Importer:

AHG Wachsmuth & Krogmann mbH

Lange Mühren 1, 20095 Hamburg, Niemcy

WKNF8588

Wyprodukowano w Chinach