

QUIGG

Urządzenie do gotowania jajek SKANDI

946-G, 946-W, 946-M



3 lata
**GWARANCJA
PRODUCENTA**

SERWIS
☎ +48 222 05 3362
Koszt połączenia według
taryfy operatora
💻 info@zeitlos-vertrieb.de

Instrukcja obsługi



8086
28080862
WKNF8568

Spis treści

Wprowadzenie	3
Przegląd / części produktu	4
Zakres dostawy / części urządzenia	6
Informacje ogólne	7
Czytanie i przechowywanie instrukcji obsługi	7
Objaśnienie symboli	7
Bezpieczeństwo	8
Użytkowanie zgodne z przeznaczeniem	8
Uwagi dotyczące bezpieczeństwa	8
Ogólne uwagi dotyczące bezpieczeństwa	8
Budowa i montaż	12
Pierwsze uruchomienie	12
Czyszczenie podstawowe	12
Obsługa	12
Czyszczenie i konserwacja	14
Czyszczenie produktu	15
Usuwanie kamienia z produktu	15
Przechowywanie	16
Usuwanie usterek	17
Dane techniczne	18
Deklaracja zgodności	19
Utylizacja	19
Utylizacja opakowania	19
Utylizacja produktu	19
Serwis	20

Wprowadzenie

Bardzo dziękujemy za zakup urządzenia do gotowania jajek SKANDI marki QUIGG. Jest to doskonały produkt, który spełnia najwyższe wymagania jakości i bezpieczeństwa. Aby zapewnić prawidłową obsługę i długą żywotność produktu, zalecamy przestrzeganie zamieszczonych poniżej informacji.

Przed rozpoczęciem użytkowania urządzenia uważnie przeczytać instrukcję obsługi, w szczególności uwagi dotyczące bezpieczeństwa. Można tu znaleźć wiele istotnych i praktycznych informacji, które przed użytkowaniem produktu każdy użytkownik musi zrozumieć i których trzeba przestrzegać. Instrukcję obsługi zachować i przekazać innym użytkownikom urządzenia. Niniejszą instrukcję obsługi można również pobrać w formacie PDF na naszej stronie internetowej.

Urządzenie do gotowania jajek SKANDI

Model:

946-G, 946-W, 946-M

IMPORTER:

AHG Wachsmuth & Krogmann mbH

Lange Mühren 1

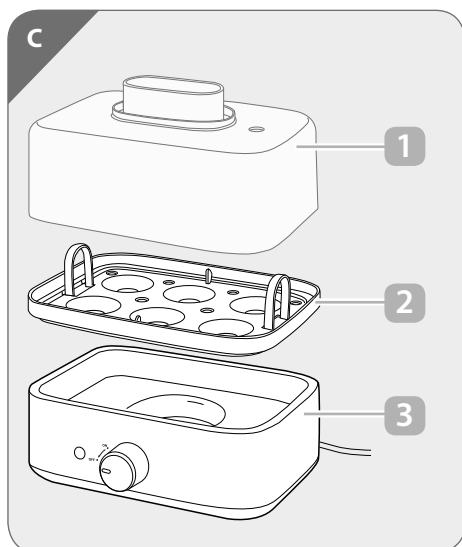
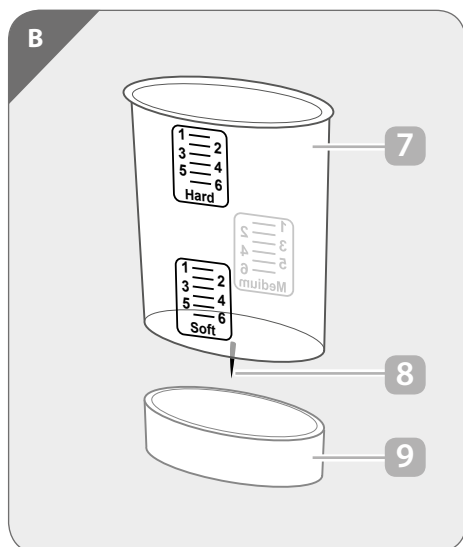
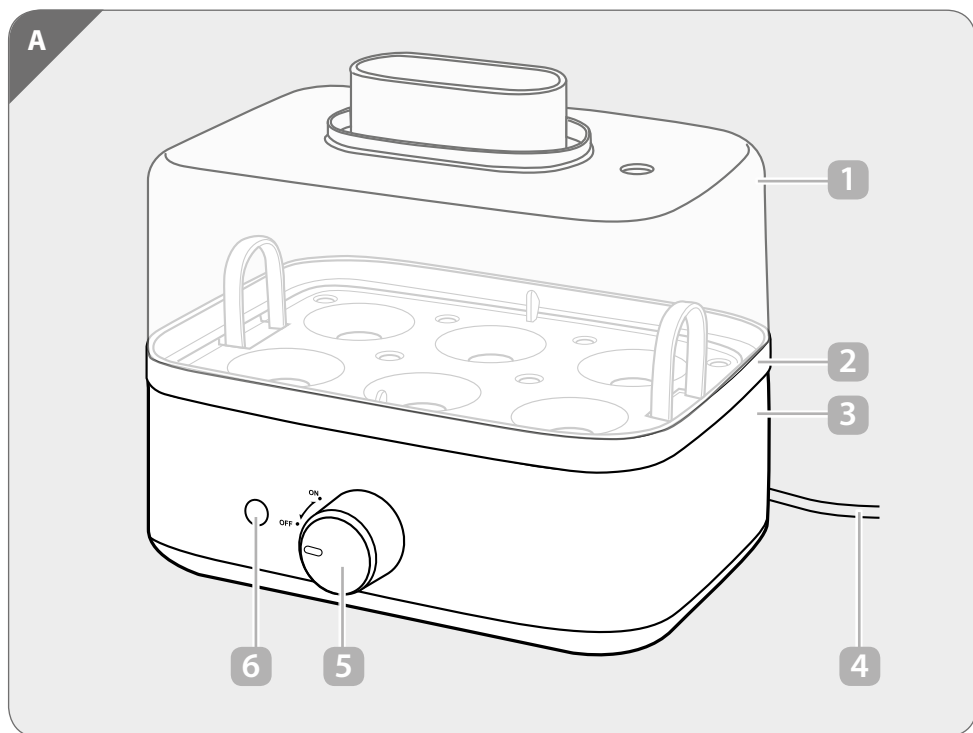
20095 Hamburg

Niemcy

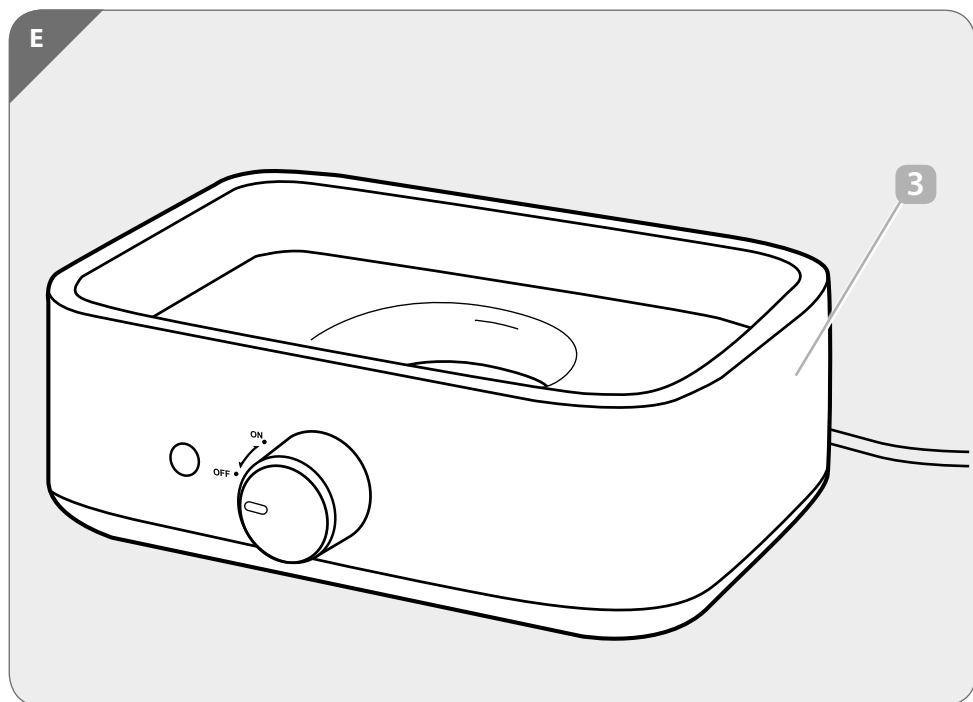
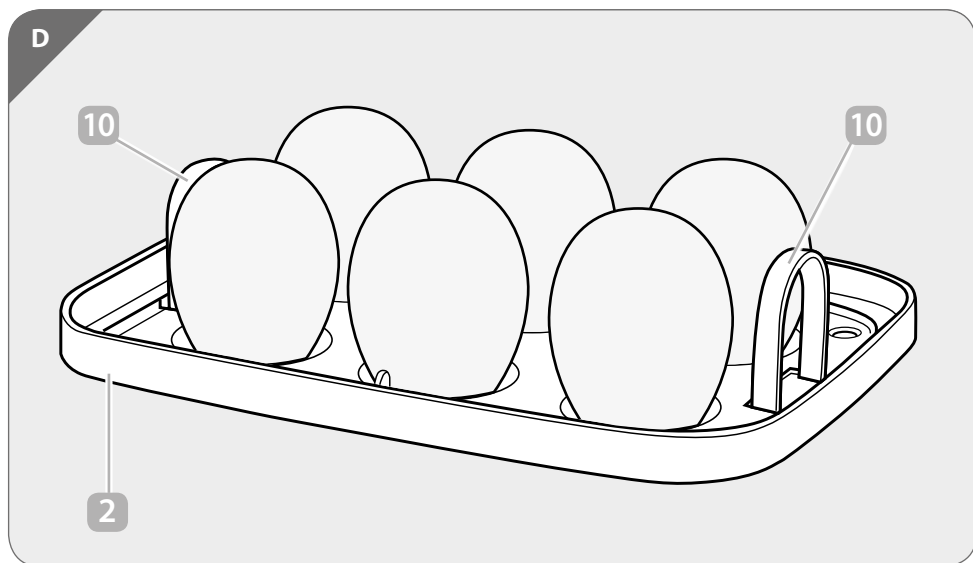
WKNF8568

www.wachsmuth-krogmann.com

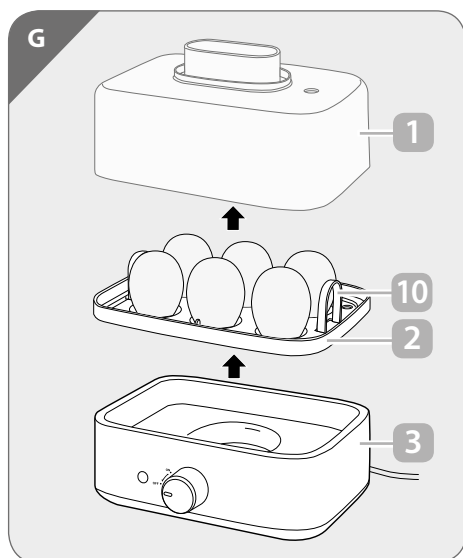
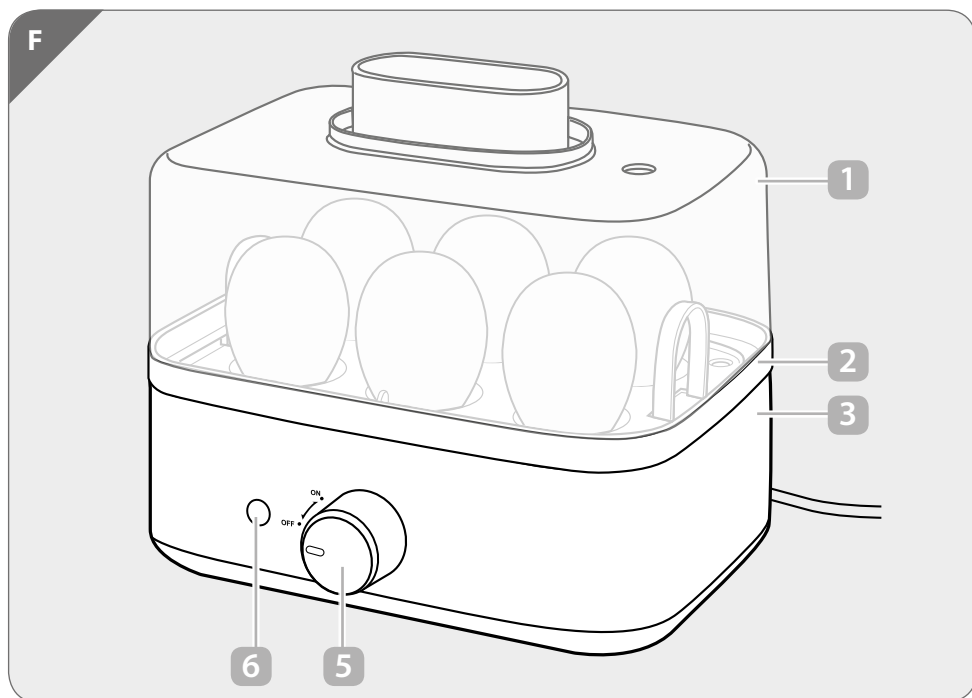
Przegląd / części produktu



Przegląd / części produktu



Przegląd / części produktu



Zakres dostawy / części urządzenia

- 1 Pokrywka
- 2 Tacka na jajka
- 3 Korpus grzejny
- 4 Przewód zasilający (z wtyczką sieciową)
- 5 Włącznik/wyłącznik
- 6 Wskaźnik stanu roboczego
- 7 Miarka
- 8 Nakłuwacz do jajek
- 9 Osłona
- 10 Uchwyt, 2 szt.

Informacje ogólne

Czytanie i przechowywanie instrukcji obsługi



Instrukcja obsługi stanowi nieodłączną część urządzenia do gotowania jajek SKANDI (zwanego dalej „produktem”). Zawiera ona istotne informacje na temat uruchamiania i użytkowania produktu. Przed rozpoczęciem użytkowania produktu uważnie przeczytać instrukcję obsługi, w szczególności uwagi dotyczące bezpieczeństwa. Nieprzestrzeganie zapisów niniejszej instrukcji obsługi może prowadzić do ciężkich obrażeń lub uszkodzenia produktu. Podstawę instrukcji obsługi stanowią normy i regulacje obowiązujące na terenie Unii Europejskiej. Używając produkt za granicą przestrzegać również przepisów i ustaw obowiązujących w danym kraju. Instrukcję obsługi zachować do późniejszego wykorzystania. Produkt wolno przekazywać osobom trzecim wyłącznie razem z niniejszą instrukcją obsługi.

Objaśnienie symboli

W treści niniejszej instrukcji obsługi, na samym produkcie i na opakowaniu użyto poniższych symboli.



OSTRZEŻENIE! Ten symbol/ hasło ostrzegawcze wskazuje na zagrożenie o średnim stopniu ryzyka, które w razie nieuniknięcia go może prowadzić do śmierci lub ciężkich obrażeń.



UWAGA! Ten symbol/ hasło ostrzegawcze wskazuje na zagrożenie o niskim stopniu ryzyka, które w razie nieuniknięcia go może prowadzić do lekkich lub umiarkowanych obrażeń.



INFORMACJA! To hasło ostrzegawcze wskazuje na potencjalne straty materialne.



Deklaracja zgodności (patrz rozdział „Deklaracja zgodności”): produkty oznakowane tym symbolem spełniają wymogi wszystkich odnośnych przepisów wspólnotowych, obowiązujących na terenie Europejskiego Obszaru Gospodarczego.



Znak potwierdza, że produkt jest bezpieczny pod warunkiem użytkowania zgodnie z przeznaczeniem. Znak jakości GS (Sprawdzone Bezpieczeństwo) potwierdza zgodność produktu z niemiecką ustawą o bezpieczeństwie produktów (ProdSG).



Ten symbol oznacza produkty dopuszczone do kontaktu z żywnością. Nie naruszają one właściwości smakowych i zapachowych produktów spożywczych.



Adapter spełnia wymogi klasy ochronności II.

Bezpieczeństwo

Użytkowanie zgodne z przeznaczeniem

Produkt jest przeznaczony wyłącznie do gotowania jajek. Produkt jest przeznaczony wyłącznie do użytku prywatnego. Wykorzystanie do zastosowań komercyjnych jest niezgodne z przeznaczeniem produktu. Obejmuje to również zastosowania zbliżone do typowych zastosowań w gospodarstwie domowym, takie jak:

- użytkowanie w kuchniach dla pracowników w sklepach, biurach i innych pomieszczeniach komercyjnych
- użytkowanie w gospodarstwach rolnych
- użytkowanie przez klientów hoteli, moteli lub podobnych obiektów mieszkalnych
- użytkowanie w pensjonatach

Produktu wolno używać wyłącznie zgodnie opisem zamieszczonym w niniejszej instrukcji obsługi. Każde inne zastosowanie jest niezgodne z przeznaczeniem i może prowadzić do szkód materialnych, a nawet uszczerbku na zdrowiu. Produkt nie służy do zabawy. Producent i sprzedawca nie ponoszą odpowiedzialności za szkody stanowiące następstwo użycia nieprawidłowego i niezgodnego z przeznaczeniem.

Uwagi dotyczące bezpieczeństwa



OSTRZEŻENIE!

Zamieszczone poniżej uwagi dotyczące bezpieczeństwa trzeba uważnie przeczytać i przestrzegać ich treści. Nieprzestrzeganie uwag dotyczących bezpieczeństwa wiąże się ze znacznym ryzykiem wypadków i obrażeń oraz szkód materialnych i uszkodzenia urządzenia.

Ogólne uwagi dotyczące bezpieczeństwa



NIEBEZPIECZEŃSTWO PORAŻENIA PRĄDEM ELEKTRYCZNYM!

Wadliwa instalacja elektryczna oraz zbyt wysokie napięcie sieciowe mogą prowadzić do porażenia prądem elektrycznym.

- Produkt podłączać do zasilania elektrycznego wyłącznie, gdy napięcie sieciowe w gniazdku elektrycznym jest zgodne z napięciem podanym na tabliczce znamionowej. Produkt podłączać wyłącznie do łatwo dostępnego gniazdka elektrycznego, aby w razie defektu móc szybko odłączyć go od sieci elektrycznej.
- Nie używać produktu, jeżeli wykazuje widoczne uszkodzenia lub w razie stwierdzenia uszkodzenia przewodu zasilającego albo wtyczki sieciowej.
- Aby uniknąć zagrożeń, wymianę uszkodzonego przewodu zasilającego produktu musi przeprowadzić producent, jego serwis lub osoba o podobnych kwalifikacjach.
- Nie użytkować produktu w połączeniu z zewnętrznym sterownikiem czasowym ani z odrębnym systemem zdalnej obsługi.
- Korpusu grzejnego, przewodu zasilającego i wtyczki sieciowej nie zanurzać w wodzie ani innych cieczach.
- Nigdy nie chwytać wtyczki sieciowej mokrymi dłońmi.
- Nigdy nie wyjmować wtyczki sieciowej z gniazdka elektrycznego pociągając za przewód zasilający, zawsze chwytać bezpośrednio za wtyczkę sieciową.
- Nie używać przewodu zasilającego jako uchwytu do przenoszenia urządzenia.

- Produkt, wtyczkę sieciową i przewód zasilający utrzymywać z dala od otwartego ognia i gorących powierzchni.
- Przewód zasilający układać w taki sposób, aby nie stwarzał zagrożenia potknięciem.
- Nie załamywać przewodu zasilającego i nie układać go na ostrych krawędziach.
- Produktu wolno używać wyłącznie w pomieszczeniach. Nigdy nie używać w pomieszczeniach wilgotnych ani na deszczu.
- Produkt przechowywać w sposób uniemożliwiający wpadnięcie do wanny lub umywalki.
- Nigdy nie podejmować prób wyłowienia urządzenia elektrycznego, które wpadło do wody. W takiej sytuacji niezwłocznie wyjąć wtyczkę sieciową z gniazdka elektrycznego.
- Zapewnić, aby dzieci nie miały możliwości wtykania żadnych przedmiotów do wnętrza produktu.
- Na czas nieużywania, czyszczenia produktu oraz po wystąpieniu usterki zawsze wyciągnąć wtyczkę sieciową z gniazdka elektrycznego.



RYZYKO PORAŻENIA PRĄDEM ELEKTRYCZNYM LUB POŻARU!

Niewłaściwie przeprowadzone modyfikacje lub nieprawidłowe naprawy mogą negatywnie wpłynąć na bezpieczeństwo eksploatacyjne produktu, a tym samym doprowadzić do porażenia prądem elektrycznym lub zwarcia, które może doprowadzić do pożaru.

- Nie wprowadzać żadnych modyfikacji produktu.
- Nie podejmować prób samodzielnej

- naprawy produktu.
- Naprawy zlecać wyłącznie wykwalifikowanym specjalistom.
- Do napraw wolno używać wyłącznie części o parametrach zgodnych z pierwotnymi danymi urządzenia. W produkcie znajdują się części elektryczne i mechaniczne niezbędne do ochrony przed źródłami zagrożeń.
- Samodzielne przeprowadzenie naprawy, nieprawidłowe podłączenie i obsługa powodują wygaśnięcie roszczeń związanych z odpowiedzialnością cywilną i roszczeń gwarancyjnych.



OSTRZEŻENIE!

Niebezpieczeństwa w stosunku do dzieci i osób o ograniczonych zdolnościach fizycznych, sensorycznych i umysłowych (np. osób z częściową niepełnosprawnością, osób starszych o ograniczonych zdolnościach fizycznych i intelektualnych) lub wykazujących brak odpowiedniego doświadczenia i wiedzy (np. starsze dzieci).

- Produktu wolno używać dzieciom od ósmego roku życia i osobom o ograniczonych zdolnościach fizycznych, sensorycznych oraz umysłowych, jak również osobom niedoświadczonym i nieposiadającym odpowiedniej wiedzy, wyłącznie pod nadzorem i po udzieleniu instrukcji na temat bezpiecznego obchodzenia się z produktem oraz pod warunkiem zrozumienia zagrożeń z tym związanych. Dzieciom nie wolno bawić się

produktem. Dzieciom nie wolno bez nadzoru czyścić i konserwować urządzenia.

- Chronić produkt przed dostępem dzieci poniżej ósmego roku życia.
- Podczas działania nie pozostawiać produktu bez nadzoru.
- Nie dopuszczać, aby dzieci bawiły się opakowaniem foliowym. W czasie zabawy dzieci mogą się zaplątać w folię i udusić.



NIEBEZPIECZEŃSTWO OPARZEŃ!

Części składowe produktu nagrzewają się podczas działania. Poszczególne części produktu mogą być gorące nawet po zakończeniu działania. W szczególności odnosi się to do korpusu grzejnego.

- Podczas działania nie dotykać gorących części produktu gołymi dłońmi. Chwytając produkt zawsze używać izolujących termicznie rękawic kuchennych lub szmatki do garnków. Pouczyć innych użytkowników o występujących niebezpieczeństwach!
- Przed dotknięciem gołymi rękoma odczekać aż produkt całkowicie ostygnie po zakończeniu działania.



NIEBEZPIECZEŃSTWO OPARZEŃ!

Wrząca woda jest bardzo gorąca. W kontakcie ze skórą może spowodować oparzenia.

- Unikać kontaktu wrzątku ze skórą.
- Produktu używać wyłącznie z założoną pokrywką. Podczas działania bez pokrywki gorąca woda może się wylewać lub przyskać z wnętrza korpusu grzejnego.

- Podczas działania nie wolno zdejmować pokrywki.
- Nie przemieszczać działającego produktu.
- Nie przekraczać maksymalnej ilości wody oznaczonej na miarce. Nie nalewać więcej wody do korpusu grzejnego. Zbyt wysoki poziom wody może sprawić, że podczas podgrzewania gorąca woda będzie się wylewać z korpusu grzejnego.
- Aby zapobiec przewróceniu, produkt ustawiać zawsze na równej i wystarczająco stabilnej powierzchni.



NIEBEZPIECZEŃSTWO OPARZEŃ!

Świeżo ugotowane jajka są bardzo gorące.

- Chwytając świeżo ugotowane jajka zawsze używać izolujących termicznie rękawic kuchennych lub szmatki do garnków.
- Przed dotknięciem świeżo ugotowanych jajek gołymi rękoma odczekać aż nieco ostygną.



NIEBEZPIECZEŃSTWO OPARZEŃ!

Podczas użytkowania z produktu wydostaje się gorąca para wodna. W kontakcie ze skórą może ona spowodować oparzenia.

- Unikać kontaktu skóry z gorącą parą.
- Gorąca para może się wydobywać z produktu nawet po jego wyłączeniu. Dzieje się tak w szczególności przy podnoszeniu pokrywki celem wyjęcia ugotowanych jajek z produktu.
- Unikać kontaktu z obszarem ponad otworem wylotowym pary.
- Zapewnić zachowanie wystarczającej bezpiecznej odległości od wszystkich

łatwopalnych przedmiotów, np. firan i zasłon.



NIEBEZPIECZEŃSTWO OBRAŻEŃ!

Na dole miarki znajduje się igła do nakłuwania jajek. Igła jest bardzo ostro zakończona. Przypadkowe dotknięcie może prowadzić do ukłucia.

- Obchodząc się z miarką zachować szczególną ostrożność.
- Dolną część miarki zabezpieczyć osłoną.



INFORMACJA!

Niebezpieczeństwo uszkodzeń!

Nieprawidłowe obchodzenie się z produktem może prowadzić do uszkodzeń produktu.

- Produkt zawsze ustawiać na łatwo dostępnych, równych i suchych blatach odpornych na oddziaływanie wysokich temperatur i odpowiednio stabilnych. Nie ustawiać produktu na brzegu ani na krawędzi blatu.
- Nie użytkować produktu bez wody.
- Produktu używać wyłącznie do gotowania jajek.
- Pomiędzy kolejnymi turami gotowania jajek pozwolić, aby produkt nieco ostygł.
- Aby uniknąć gromadzenia się gorącego powietrza, nigdy nie ustawiać produktu bezpośrednio przy ścianie ani pod wiszącymi szafkami itp. Para wydobywająca się z urządzenia może uszkodzić meble.
- Nigdy nie ustawiać produktu na gorących powierzchniach (np. płyty grzejne itd.) ani w ich bezpośredniej bliskości.
- Nie dopuszczać do kontaktu przewodu zasilającego z gorącymi częściami.
- Nigdy nie narażać produktu na oddziaływanie zjawisk atmosferycznych (np. opadów

deszczu itd.).

- Na czas czyszczenia korpusu grzejnego nigdy nie zanurzać w wodzie. Do czyszczenia nigdy nie używać myjek parowych. Nieprzestrzeganie tego zapisu może doprowadzić do uszkodzenia produktu.
- Nigdy nie czyścić korpusu grzejnego w zmywarce do naczyń. Nieprzestrzeganie tego zapisu może doprowadzić do zniszczenia urządzenia.
- Nie używać produktu, jeżeli elementy z tworzywa sztucznego wykazują pęknięcia, wyszczerbienia lub odkształcenia. Zapewnić, że uszkodzone elementy będą zastępowane wyłącznie odpowiednimi oryginalnymi częściami zamiennymi.

Budowa i montaż

Pierwsze uruchomienie

Kontrola produktu i kompletności zestawu



INFORMACJA!

Niebezpieczeństwo uszkodzeń!

Nieuważne otwieranie opakowania ostrym nożem lub innym ostro zakończonym przedmiotem może łatwo doprowadzić do uszkodzenia produktu.

- Otwierając opakowanie zachować należy ostrożność.
- 1. Ostrożnie wyjąć produkt z opakowania.
- 2. Sprawdzić, czy zestaw jest kompletny (patrz **rys. A** oraz **B**).
- 3. Sprawdzić, czy produkt i poszczególne elementy nie są uszkodzone. W razie stwierdzenia uszkodzeń produktu nie wolno używać. Skontaktować się z producentem za pośrednictwem serwisu, którego adres znajduje się na karcie gwarancyjnej.

Czyszczenie podstawowe

1. Usunąć materiały opakowaniowe i wszystkie folie ochronne.
2. Przed pierwszym użyciem oczyścić wszystkie części produktu zgodnie z opisem w rozdziale „Czyszczenie i konserwacja”. Powyższe jest szczególnie ważne w odniesieniu do wszystkich części, które mają kontakt z żywnością.

Obsługa



NIEBEZPIECZEŃSTWO OPARZEŃ!

Części składowe produktu nagrzewają się podczas działania. Poszczególne części produktu mogą być gorące nawet po zakończeniu działania. W szczególności odnosi się to do korpusu grzejnego.

- Podczas działania nie dotykać gorących części produktu gołymi dłońmi. Chwyając produkt zawsze używać izolujących termicznie rękawic kuchennych lub szmatki do garnków. Pouczyć innych użytkowników o występujących niebezpieczeństwach!
- Przed dotknięciem gołymi rękoma odczekać aż produkt całkowicie ostygnie po zakończeniu działania.



NIEBEZPIECZEŃSTWO OPARZEŃ!

Wrząca woda jest bardzo gorąca.

W kontakcie ze skórą może spowodować oparzenia.

- Unikać kontaktu wrzątku ze skórą.
- Produktu używać wyłącznie z założoną pokrywką. Podczas działania bez pokrywki gorąca woda może się wylewać lub pryskać z wnętrza korpusu grzejnego.
- Podczas działania nie wolno zdejmować pokrywki.
- Nie przemieszczać działającego produktu.
- Nie przekraczać maksymalnej ilości wody oznaczonej na miarce. Nie nalewać więcej wody do korpusu grzejnego. Zbyt wysoki poziom wody może sprawić, że podczas podgrzewania gorąca woda będzie się

wylewać z korpusu grzejnego.



NIEBEZPIECZEŃSTWO OPARZEŃ!

Świeżo ugotowane jajka są bardzo gorące.

- Chwytając świeżo ugotowane jajka zawsze używać izolujących termicznie rękawic kuchennych lub szmatki do garnków.
- Przed dotknięciem świeżo ugotowanych jajek gołymi rękoma odczekać aż nieco ostygną.



NIEBEZPIECZEŃSTWO OPARZEŃ!

Podczas użytkowania z produktu wydostaje się gorąca para wodna. W kontakcie ze skórą może ona spowodować oparzenia.

- Unikać kontaktu skóry z gorącą parą.
- Gorąca para może się wydobywać z produktu nawet po jego wyłączeniu. Dzieje się tak w szczególności przy podnoszeniu pokrywy celem wyjęcia ugotowanych jajek z produktu.
- Unikać kontaktu z obszarem ponad otworem wylotowym pary.



NIEBEZPIECZEŃSTWO OBRAŻEŃ!

Na dole miarki znajduje się igła do nakłuwania jajek. Igła jest bardzo ostro zakończona. Przypadkowe dotknięcie może prowadzić do ukłucia.

- Obchodząc się z miarką zachować szczególną ostrożność.



INFORMACJA!

Niebezpieczeństwo uszkodzeń!

Nieprawidłowe obchodzenie się z produktem może prowadzić do uszkodzeń produktu.

- Nie użytkować produktu bez wody.
 - Po każdym użyciu korpus grzejny wycierać lekko wilgotną szmatką. Przed rozpoczęciem czyszczenia pozwolić, aby korpus grzejny całkowicie ostygł. Po wytarciu pozostawić korpus grzejny do całkowitego wyschnięcia.
1. Ustawić produkt na równej, suchej odpowiednio stabilnej i niedostępnej dla dzieci powierzchni. Zadbać, aby w bezpośredniej bliskości było dostępne prawidłowo zainstalowane gniazdko sieciowe.
 2. Podłączyć wtyczkę sieciową przewodu zasilającego **4** do gniazdka elektrycznego.
 3. Zdjąć pokrywkę **1** i wyjąć tackę na jajka **2** z korpusu grzejnego **3** (patrz **rys. C**).
 4. Zdjąć osłonę **9** z miarki **7** i nakłuć z szerszej strony odpowiednią liczbę jajek używając do tego celu nakłuwacza do jajek **8**. Ponownie założyć osłonę na miarkę (patrz **rys. B**).
 5. W odpowiednich otworach tacki na jajka umieścić jajka węższą stroną ku dołowi (patrz **rys. D**).
 6. Używając miarki nalać odpowiednią ilość wody. Ilość wody trzeba ustalić w oparciu o skalę umieszczoną na miarce i dostosować ją do odpowiedniej liczby jajek i wybranego stopnia twardości. Nie przekraczać maksymalnej ilości wody oznaczonej na miarce.
 7. Wlać wodę z miarki do korpusu grzejnego

(patrz **rys. E**).

8. Włożyć tackę na jajka do korpusu grzejnego (patrz **rys. F**).
9. Założyć pokrywkę na tackę na jajka.
10. Obrócić włącznik/wyłącznik **5** do położenia „ON”, aby włączyć produkt i rozpocząć gotowanie. Wskaźnik stanu roboczego **6** zaczyna świecić.
11. Odczekać do zakończenia gotowania.
W momencie zakończenia gotowania produkt emituje sygnał dźwiękowy, a wskaźnik stanu roboczego gaśnie.
12. Aby wyłączyć produkt obrócić włącznik/wyłącznik do położenia „OFF”.
13. Zdjąć pokrywkę. Uważać, aby nie narazić się na kontakt z gorącą parą (patrz **rys. G**).
14. Wyjąć tackę na jajka wraz z ugotowanymi jajkami. Tackę na jajka trzymać wyłącznik za uchwyty **10**.
15. Zahartować jajka w zimnej wodzie.

Teraz jajka można wyjąć z tacki na jajka i serwować.



INFORMACJA!

- W produkcie można jednorazowo gotować maksymalnie sześć jajek.
- Stopień twardości jajek jest uzależniony od ilości wody oraz liczby, wielkości i świeżości jajek.
- Aby uzyskać podobną twardość wszystkich jajek, zaleca się gotowanie jajek również wielkości.
- Nakłuwanie jajek zapobiega ich pękaniu w czasie gotowania.
- Hartowanie jajek zimną wodą zatrzymuje

proces gotowania we wnętrzu jajek. Sprawia to również, że skorupka łatwiej odchodzi od jajka.

Czyszczenie i konserwacja



NIEBEZPIECZEŃSTWO OPARZEŃ!

Części składowe produktu nagrzewają się podczas działania. Poszczególne części produktu mogą być gorące nawet po zakończeniu działania. W szczególności odnosi się to do korpusu grzejnego.

- Podczas działania nie dotykać gorących części produktu gołymi dłońmi. Chwytając produkt zawsze używać izolujących termicznie rękawic kuchennych lub szmatki do garnków. Pouczyć innych użytkowników o występujących niebezpieczeństwach!
- Przed dotknięciem gołymi rękoma odczekać aż produkt całkowicie ostygnie po zakończeniu działania.



NIEBEZPIECZEŃSTWO OPARZEŃ!

Wrząca woda jest bardzo gorąca.

W kontakcie ze skórą może spowodować oparzenia.

- Unikać kontaktu wrzątku ze skórą.
- Produktu używać wyłącznie z założoną pokrywką. Podczas działania bez pokrywki gorąca woda może się wylewać lub przyskać z wnętrza korpusu grzejnego.
- Podczas działania nie wolno zdejmować pokrywki.
- Nie przemieszczać działającego produktu.
- Nie przekraczać maksymalnej ilości wody oznaczonej na miarce. Nie nalewać więcej

wody do korpusu grzejnego. Zbyt wysoki poziom wody może sprawić, że podczas podgrzewania gorąca woda będzie się wylewać z korpusu grzejnego.



NIEBEZPIECZEŃSTWO OPARZEŃ!

Podczas użytkowania z produktu wydostaje się gorąca para wodna. W kontakcie ze skórą może ona spowodować oparzenia.

- Unikać kontaktu skóry z gorącą parą.
- Gorąca para może się wydobywać z produktu nawet po jego wyłączeniu. Dzieje się tak w szczególności przy podnoszeniu pokrywki celem wyjęcia ugotowanych jajek z produktu.
- Unikać kontaktu z obszarem ponad otworem wylotowym pary.



INFORMACJA! Niebezpieczeństwo zwarcia!

Woda lub inne ciecze, które przedostaną się do obudowy produktu, mogą spowodować zwarcie elektryczne.

- Nigdy nie zanurzać korpusu grzejnego w wodzie ani innych cieczach.
- Uważać, żeby woda ani żadna inna ciecz nie przedostała się do obudowy urządzenia.



INFORMACJA! Niebezpieczeństwo uszkodzeń!

Nieprawidłowe obchodzenie się z produktem może prowadzić do uszkodzeń produktu.

- Nie stosować agresywnych środków czyszczących, szczotek z włosiem metalowym ani nylonowym, a także ostrych ani metalowych przedmiotów,

takich jak noże, twarde szpatułki itp. Mogą one uszkodzić powierzchnię produktu.

- Nigdy nie czyścić korpusu grzejnego w zmywarce do naczyń. Nieprzestrzeganie tego zapisu może doprowadzić do zniszczenia urządzenia.

Czyszczenie produktu

1. Przed rozpoczęciem czyszczenia wyciągnąć wtyczkę sieciową z gniazdka elektrycznego.
2. Pozostawić produkt do całkowitego ostygnięcia.
3. Zdjąć pokrywkę i tackę na jajka.
4. Pokrywkę, tackę na jajka i miarkę umyć ciepłą wodą, w razie potrzeby z dodatkiem płynu do mycia naczyń.
5. Korpus grzejny wytrzeć lekko wilgotną szmatką.
6. Odczekać, aż wszystkie elementy całkowicie wyschną.



INFORMACJA!

Pokrywka, tacka na jajka i miarka nadają się do mycia w zmywarce do naczyń. Nigdy nie czyścić korpusu grzejnego w zmywarce do naczyń.

Usuwanie kamienia z produktu

Podczas używania produktu w produkcie osadza się kamień. Stopień osadzania kamienia zależy od twardości wody i częstotliwości używania produktu. W szczególności kamień osadzający w korpusie grzejnym zmniejsza wydajność grzejną produktu i zwiększa zużycie energii. Z tego względu produkt trzeba regularnie poddawać usuwaniu kamienia.

1. Zdjąć pokrywkę **1** i wyjąć tackę na jajka **2** z korpusu grzejnego **3**.
2. Napełnić miarkę **7** wodą do znacznika poziomu maksymalnego.
3. Przełączyć wodę do korpusu grzejnego.
4. Dodać środek do usuwania kamienia. Prawidłowe dozowanie można znaleźć w instrukcji użycia środka do

usuwania kamienia.

5. Założyć tackę na jajka i pokrywkę na korpus grzejny.
6. Doprowadzić mieszankę do wrzenia, a następnie pozostawić na pewien czas, aby zadziałała. Po zakończeniu czyszczenia wylać mieszankę.
7. Używając szczoteczki usunąć resztki kamienia.
8. Wyrzucić korpus grzejny miękką, wilgotną szmatką, aby usunąć resztki środka do usuwania kamienia.
9. Odczekać, aż wszystkie elementy całkowicie wyschną.



INFORMACJA!

- Informacje na temat twardości wody można uzyskać w firmie zapewniającej dostawę wody.
- W przypadku silnego osadu kamienia konieczne może się okazać przeprowadzenie kilku cykli usuwania kamienia.
- Zamiast środka do usuwania kamienia można również użyć zwykłego octu spożywczego, esencji octowej lub kwasu cytrynowego.

Przechowywanie

Przed rozpoczęciem przechowywania wszystkie elementy muszą całkowicie wyschnąć.

- Produkt przechowywać zawsze w suchym miejscu.
- Chronić produkt przed bezpośrednim nasłonecznieniem.
- Produkt przechowywać w miejscu niedostępnym dla dzieci, bezpiecznie zamknięty, w temperaturze od 5°C do 20°C (temperatura pokojowa).

Usuwanie usterek

Usterka	Przyczyna	Rozwiązanie
Produkt nie działa.	Włącznik/wyłącznik 5 nie znajduje się w położeniu „ON”.	Obrócić włącznik/wyłącznik do położenia „ON”.
	Produkt nie jest podłączony do gniazdka elektrycznego.	Podłączyć produkt do gniazdka elektrycznego.
	Produkt jest podłączony do gniazdka elektrycznego, które nie działa, np. wyłączone gniazdko na listwie.	Sprawdzić, czy gniazdko jest włączone. W razie potrzeby włączyć gniazdko elektryczne.
		Sprawdzić produkt przez podłączenie do innego gniazdka elektrycznego.
Produkt jest uszkodzony.	W przypadku usterki trzeba wymienić cały produkt.	
Jajka pękają podczas gotowania.	Jajka nie zostały nakłute.	Przed rozpoczęciem gotowania nakłuć jajka za pomocą nakłuwacza do jajek 8 .
Jajka nie są ugotowane.	Do korpusu grzejnego nie została nalana woda.	Przed gotowaniem nalać wodę do korpusu grzejnego 3 .
Gotowanie trwa bardzo długo.	W korpusie grzejnym osadził się kamień.	Usunąć kamień z korpusu grzejnego w sposób opisany w rozdziale „Usuwanie kamienia z produktu”.

Dane techniczne

Model:	946-G / 946-W / 946-M
Napięcie zasilania:	220–240 V~, 50/60 Hz
Moc:	400 W
Długość przewodu z wtyczką:	ok. 80 cm
Numer artykułu:	8086
Klasy ochronności:	II

Deklaracja zgodności

CE AHG Wachsmuth & Krogmann mbH,
Lange Mühren 1, 20095 Hamburg, Niemcy
oświadcza z pełną odpowiedzialnością, że
opisany powyżej produkt spełnia
podstawowe wymogi przywołanych
dyrektyw Unii Europejskiej.
Deklarację zgodności UE można uzyskać
pod adresem producenta podanym
w karcie gwarancyjnej.

Utylizacja

Utylizacja opakowania



Opakowanie utylizować przestrzegając
zasad segregacji surowców wtórnych.
Tekturę i karton utylizować z makulaturą,
folie z odpadami z tworzyw sztucznych.

Ten symbol wskazuje, jak prawidłowo
segregować materiały opakowania przed
oddaniem ich do utylizacji. Opakowania
papierowe wyrzucać do pojemnika na
makulaturę, a opakowania wykonane
z tworzyw sztucznych, metalu lub
materiałów zespolonych do żółtego
pojemnika.

Utylizacja produktu

(Obowiązuje w państwach Unii Europejskiej oraz innych
państwach europejskich dysponujących systemem
segregacji surowców wtórnych.)



**Zużytych urządzeń nie wyrzucać
razem z odpadami komunalnymi!** Jeśli
artykułu nie można już dłużej używać,
każdy konsument jest ustawowo
zobowiązany do przekazania zużytego
sprzętu (oddzielnie od odpadów
komunalnych) np. do gminnego/
dzielnicowego punktu odbioru. Działanie
takie zapewnia prawidłową utylizację
zużytego sprzętu i pozwala uniknąć
niekorzystnych wpływów na środowisko.
Z tego względu urządzenia elektryczne są
oznakowane przedstawionym w tym
miejscu symbolem.



Aktualną wersję instrukcji obsługi można znaleźć na naszej stronie internetowej pod adresem:

www.wachsmuth-krogmann.com

© Copyright

Przedruk i powielanie (również fragmentów) są dozwolone wyłącznie za zgodą:

AHG Wachsmuth & Krogmann mbH

Lange Mühren 1,

20095 Hamburg,

Niemcy

Niniejszy dokument oraz wszystkie jego części są chronione prawami autorskimi. Każde wykorzystanie bez zgody AHG Wachsmuth & Krogmann mbH, poza granicami precyzyjnie wyznaczonymi przez prawo autorskie, jest niedozwolone i podlega karze. Powyższe obejmuje w szczególności powielanie, tłumaczenie, mikrofilmowanie oraz zapisywanie i przetwarzanie w systemach elektronicznych.

Importer:

AHG Wachsmuth & Krogmann mbH

Lange Mühren 1, 20095 Hamburg, Niemcy

WKNF8568

Wyprodukowano w Chinach