

QUIGG

Toster SKANDI

945-G, 945-W, 945-M



3 lata
**GWARANCJA
PRODUCENTA**

SERWIS
☎ +48 222 05 3362
Koszt połączenia według
taryfy operatora
💻 info@zeitlos-vertrieb.de

Instrukcja obsługi



8430
2003020027819
WKNF8563

Spis treści

Wprowadzenie	3
Przegląd / części produktu	4
Zakres dostawy / części urządzenia	7
Informacje ogólne	8
Czytanie i przechowywanie instrukcji obsługi	8
Objaśnienie symboli	8
Bezpieczeństwo	9
Użytkowanie zgodne z przeznaczeniem	9
Uwagi dotyczące bezpieczeństwa	9
Ogólne uwagi dotyczące bezpieczeństwa	9
Budowa i montaż	12
Pierwsze uruchomienie	12
Kontrola produktu i kompletności zestawu	12
Czyszczenie podstawowe	13
Przygotowanie do uruchomienia	13
Wkładanie/wyjmowanie tacki na okruchy	13
Obsługa	13
Opiekanie chleba	14
Podgrzewanie chleba	15
Opiekanie zamrożonego chleba	15
Opiekanie bułek	15
Przerwanie opiekania	16
Usuwanie zakleszczonych kromek chleba	16
Czyszczenie i konserwacja	16
Przechowywanie	17
Usuwanie usterek	18
Dane techniczne	18
Deklaracja zgodności	19
Utylizacja	19
Utylizacja opakowania	19
Serwis	20

Wprowadzenie

Bardzo dziękujemy za zakup tostera SKANDI marki QUIGG. Jest to doskonały produkt, który spełnia najwyższe wymagania jakości i bezpieczeństwa. Aby zapewnić prawidłową obsługę i długą żywotność produktu, zalecamy przestrzeganie zamieszczonych poniżej informacji.

Przed rozpoczęciem użytkowania uważnie przeczytać instrukcję obsługi, w szczególności uwagi dotyczące bezpieczeństwa. Można tu znaleźć wiele istotnych i praktycznych informacji, które przed użytkowaniem produktu każdy użytkownik musi zrozumieć i których trzeba przestrzegać.

Instrukcję obsługi zachować i przekazać innym użytkownikom.

Niniejszą instrukcję obsługi można również pobrać w formacie PDF na naszej stronie internetowej.

Toster SKANDI

Model:

945-G / 945-W / 945-M

IMPORTER:

AHG Wachsmuth & Krogmann mbH

Lange Mühren 1

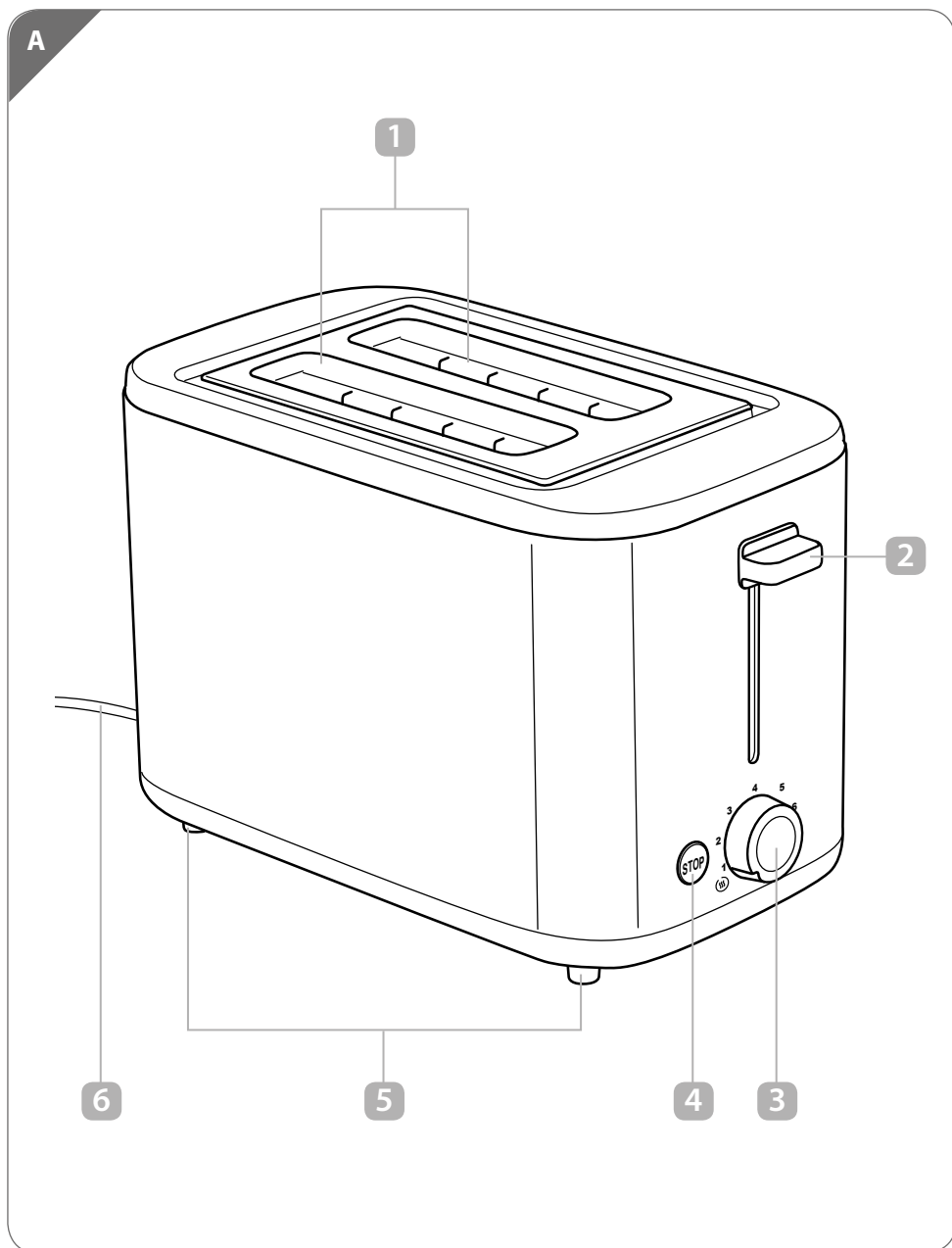
20095 Hamburg

Niemcy

WKNF8563

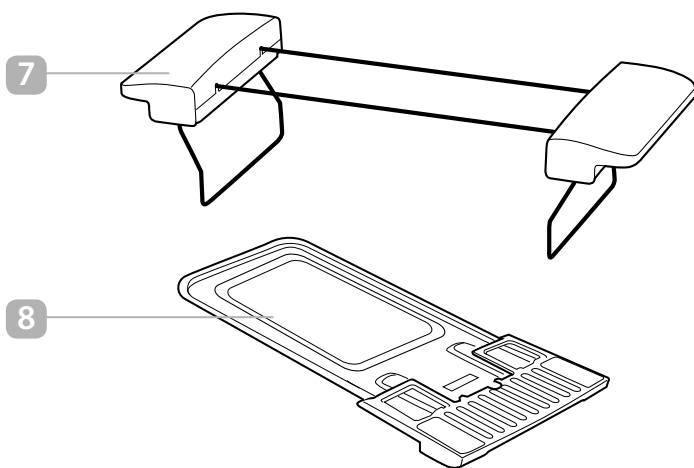
www.wachsmuth-krogmann.com

Przegląd / części produktu

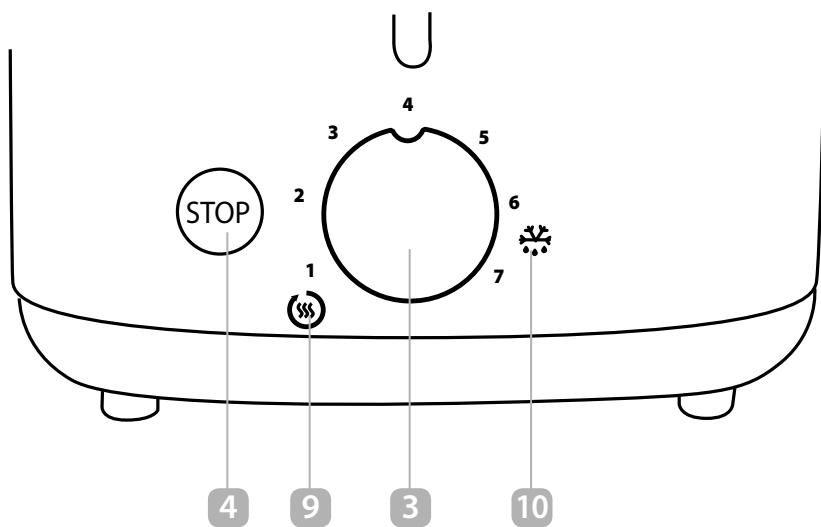


Przegląd / części produktu

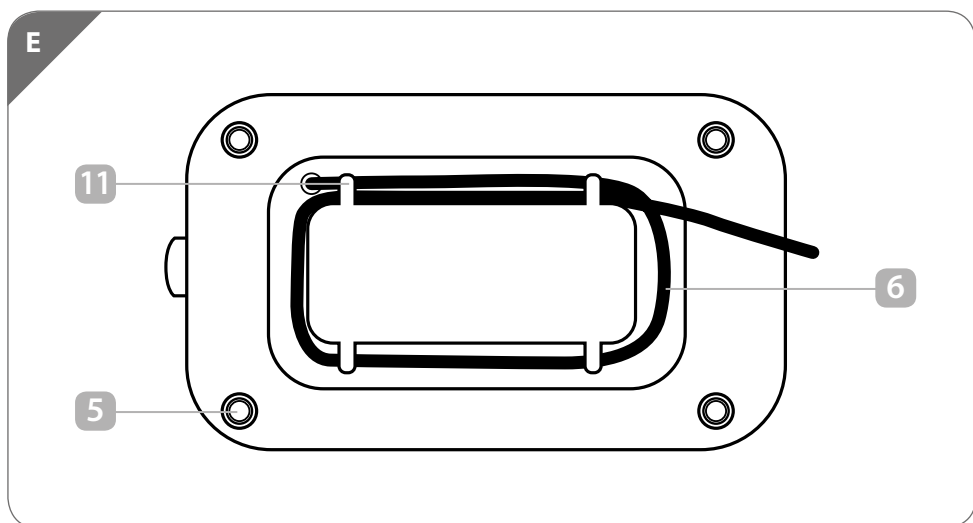
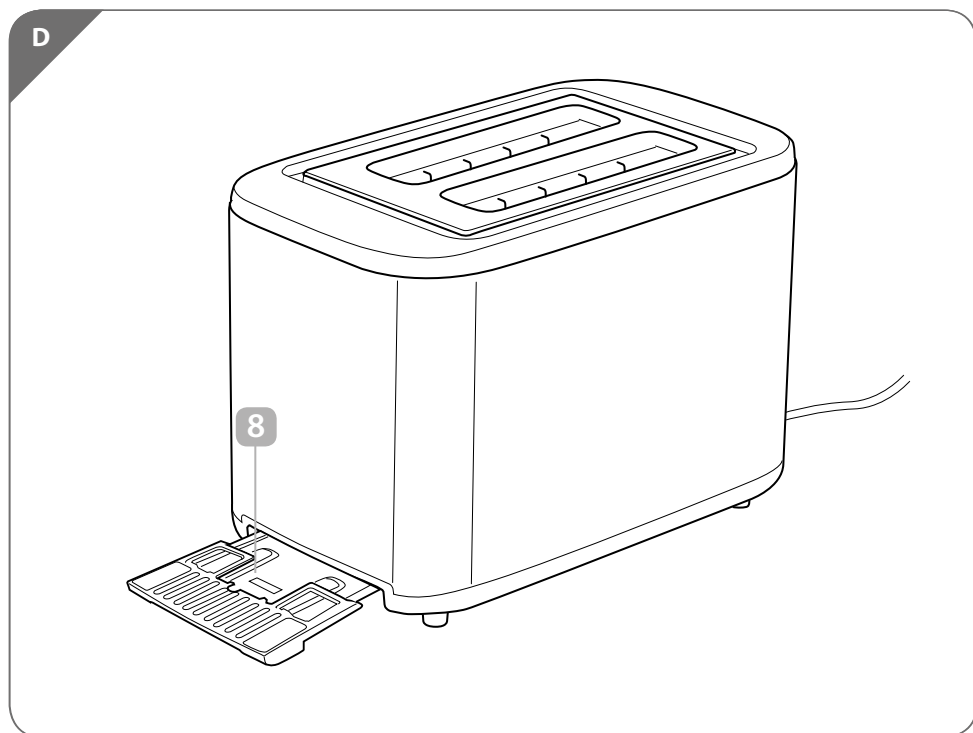
B



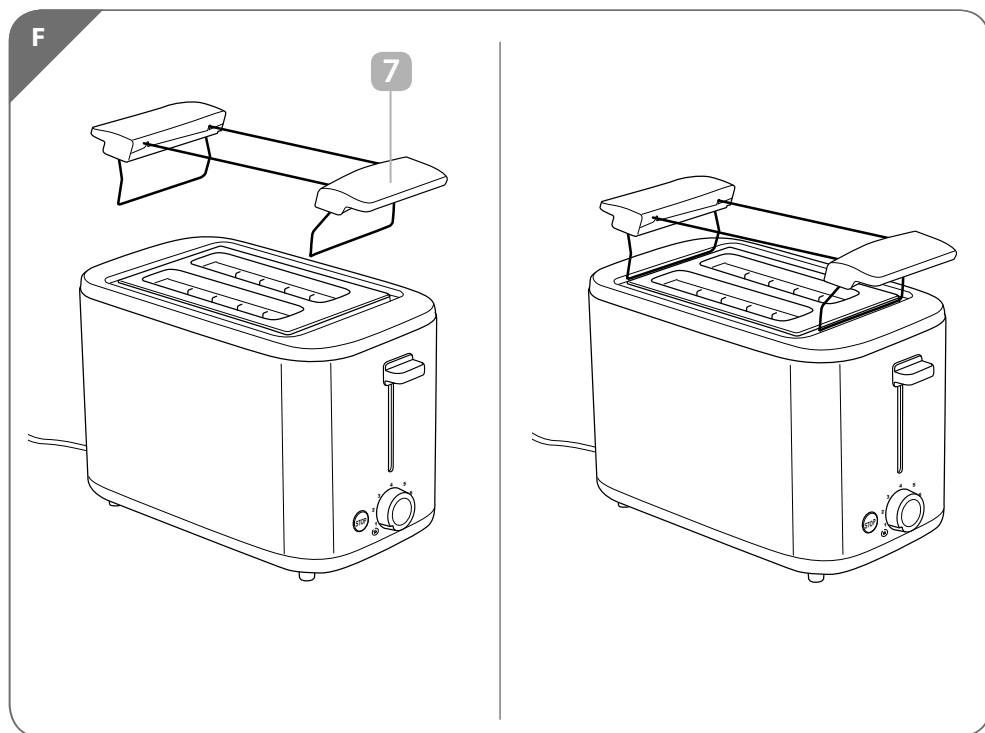
C





Przegląd / części produktu



Przegląd / części produktu



Zakres dostawy / części urządzenia

- 1 Szczelina na pieczywo, 2 szt.
- 2 Przycisk opuszczania pieczywa
- 3 Regulator stopnia piekienia
- 4 Przycisk stop
- 5 Stopa, 4 szt.
- 6 Przewód zasilający
- 7 Przystawka do bułek
- 8 Tacka na okruchy
- 9 Symbol podgrzewania 
- 10 Symbol rozmrażania 
- 11 Uchwyt na przewód

Informacje ogólne

Czytanie i przechowywanie instrukcji obsługi



Instrukcja obsługi stanowi nieodłączną część tosterka SKANDI (zwanego dalej „produktem”). Zawiera ona istotne informacje na temat uruchamiania i użytkowania produktu.

Przed rozpoczęciem użytkowania produktu uważnie przeczytać instrukcję obsługi, w szczególności uwagi dotyczące bezpieczeństwa. Nieprzestrzeganie zapisów niniejszej instrukcji obsługi może prowadzić do ciężkich obrażeń lub uszkodzenia produktu.

Podstawę instrukcji obsługi stanowią normy i regulacje obowiązujące na terenie Unii Europejskiej. Użytkując produkt za granicą przestrzegać również przepisów i ustaw obowiązujących w danym kraju.

Instrukcję obsługi zachować do późniejszego wykorzystania. Produkt wolno przekazywać osobom trzecim wyłącznie razem z niniejszą instrukcją obsługi.

Objaśnienie symboli

W treści niniejszej instrukcji obsługi, na samym produkcie i na opakowaniu użyto poniższych symboli i haseł ostrzegawczych.



OSTRZEŻENIE! Ten symbol/ hasło ostrzegawcze wskazuje na zagrożenie o średnim stopniu ryzyka, które w razie nieuniknięcia go może prowadzić do śmierci lub ciężkich obrażeń.



UWAGA! Ten symbol/ hasło ostrzegawcze wskazuje na zagrożenie o niskim stopniu ryzyka, które w razie nieuniknięcia go może prowadzić do lekkich lub umiarkowanych obrażeń.



INFORMACJA! To hasło ostrzegawcze wskazuje na potencjalne straty materialne.



Ten symbol oznacza produkty dopuszczone do kontaktu z żywnością. Nie naruszają one właściwości smakowych i zapachowych produktów spożywczych.



Deklaracja zgodności (patrz rozdział „Deklaracja zgodności”): Produkty oznakowane tym symbolem spełniają wymogi wszystkich odnośnych przepisów wspólnotowych, obowiązujących na terenie Europejskiego Obszaru Gospodarczego.



Znak potwierdza, że produkt jest bezpieczny pod warunkiem użytkowania zgodnie z przeznaczeniem. Znak jakości GS (Sprawdzone Bezpieczeństwo) potwierdza zgodność produktu z niemiecką ustawą o bezpieczeństwie produktów (ProdSG).

Bezpieczeństwo

Użytkowanie zgodne z przeznaczeniem

Produkt przeznaczony jest opiekania chleba i opiekania bułek. Jest przeznaczony wyłącznie do użytku prywatnego i nie nadaje się do zastosowań komercyjnych. Produktu wolno używać wyłącznie zgodnie opisem zamieszczonym w niniejszej instrukcji obsługi. Każde inne zastosowanie jest niezgodne z przeznaczeniem i może prowadzić do szkód materialnych, a nawet uszczerbku na zdrowiu. Produkt nie służy do zabawy. Producent i sprzedawca nie ponoszą odpowiedzialności za szkody stanowiące następstwo użycia nieprawidłowego i niezgodnego z przeznaczeniem.

Uwagi dotyczące bezpieczeństwa



OSTRZEŻENIE!

Zamieszczone poniżej uwagi dotyczące bezpieczeństwa trzeba uważnie przeczytać i przestrzegać ich treści. Nieprzestrzeganie uwag dotyczących bezpieczeństwa wiąże się ze znacznym ryzykiem wypadków i obrażeń oraz szkód materialnych i uszkodzenia urządzenia.

Ogólne uwagi dotyczące bezpieczeństwa



NIEBEZPIECZEŃSTWO PORAŻENIA PRĄDEM ELEKTRYCZNYM!

Wadliwa instalacja elektryczna oraz zbyt wysokie napięcie sieciowe mogą prowadzić do porażenia prądem elektrycznym.

- Produkt podłączać do zasilania elektrycznego wyłącznie, gdy napięcie sieciowe w gniazdku elektrycznym jest

zgodne z napięciem podanym na tabliczce znamionowej.

- Produkt podłączać wyłącznie do łatwo dostępnego gniazdka elektrycznego, aby w razie defektu móc szybko odłączyć go od sieci elektrycznej.
- Nie używać produktu, jeżeli wykazuje widoczne uszkodzenia lub w razie stwierdzenia uszkodzenia przewodu sieciowego albo wtyczki sieciowej.
- Aby uniknąć zagrożeń, wymianę uszkodzonego przewodu sieciowego produktu musi przeprowadzić producent, jego serwis lub osoba o podobnych kwalifikacjach.
- Nie użytkować produktu w połączeniu z zewnętrznym sterownikiem czasowym ani z odrębnym systemem zdalnej obsługi.
- Produktu, przewodu sieciowego ani wtyczki sieciowej nie wolno zanurzać w wodzie ani innych cieczach.
- Nigdy nie chwycić wtyczki sieciowej mokrymi dłońmi.
- Nigdy nie wyjmować wtyczki sieciowej z gniazdka elektrycznego pociągając za przewód sieciowy, zawsze chwycić bezpośrednio za wtyczkę sieciową.
- Nie używać przewodu sieciowego jako uchwytu do przenoszenia urządzenia.
- Produkt, wtyczkę sieciową i przewód sieciowy utrzymywać z dala od otwartego ognia i gorących powierzchni.
- Przewód sieciowy układać w taki sposób, aby nie stwarzał zagrożenia potknięciem.
- Nie załamywać przewodu sieciowego i nie układać go na ostrych krawędziach.
- Produktu wolno używać wyłącznie w pomieszczeniach. Nigdy nie używać

w pomieszczeniach wilgotnych ani na deszczu.

- Produkt przechowywać w sposób uniemożliwiający wpadnięcie do wanny lub umywalki.
- Nigdy nie podejmować prób wyłowienia urządzenia elektrycznego, które wpadło do wody. W takiej sytuacji niezwłocznie wyjąć wtyczkę sieciową z gniazdka elektrycznego.
- Nie wkładać metalowych przedmiotów (np. noży) do szczelin na pieczywo.
- Zapewnić, aby dzieci nie miały możliwości wtykania żadnych przedmiotów do wnętrza produktu.
- Na czas nieużywania, czyszczenia produktu oraz po wystąpieniu usterki zawsze wyciągnąć wtyczkę sieciową z gniazdka elektrycznego.



RYZYKO PORAŻENIA PRĄDEM ELEKTRYCZNYM LUB POŻARU!

Niewłaściwie przeprowadzone modyfikacje lub nieprawidłowe naprawy mogą negatywnie wpłynąć na bezpieczeństwo eksploatacyjne produktu, a tym samym doprowadzić do porażenia prądem elektrycznym lub zwarcia, które może doprowadzić do pożaru.

- Nie wprowadzać żadnych modyfikacji produktu.
- Nie podejmować prób samodzielnej naprawy produktu.
- Naprawy zlecać wyłącznie wykwalifikowanym specjalistom.
- Do napraw wolno używać wyłącznie części o parametrach zgodnych z pierwotnymi danymi urządzenia. W produkcie znajdują

się części elektryczne i mechaniczne niezbędne do ochrony przed źródłami zagrożeń.

- Samodzielne przeprowadzenie naprawy, nieprawidłowe podłączenie i obsługa powodują wygaśnięcie roszczeń związanych z odpowiedzialnością cywilną i roszczeń gwarancyjnych.



OSTRZEŻENIE!

Niebezpieczeństwa w stosunku do dzieci i osób o ograniczonych zdolnościach fizycznych, sensorycznych i umysłowych (np. osób z częściową niepełnosprawnością, osób starszych o ograniczonych zdolnościach fizycznych i intelektualnych) lub wykazujących brak odpowiedniego doświadczenia i wiedzy (np. starsze dzieci).

- Produktu wolno używać dzieciom od ósmego roku życia i osobom o ograniczonych zdolnościach fizycznych, sensorycznych oraz umysłowych, jak również osobom niedoświadczonym i nieposiadającym odpowiedniej wiedzy, wyłącznie pod nadzorem i po udzieleniu instrukcji na temat bezpiecznego obchodzenia się z produktem oraz pod warunkiem zrozumienia zagrożeń z tym związanych. Dzieciom nie wolno bawić się produktem. Dzieciom nie wolno bez nadzoru czyścić i konserwować urządzenia.
- Chronić produkt przed dostępem dzieci poniżej ósmego roku życia.
- Podczas pracy nie pozostawiać produktu

bez nadzoru.

- Nie dopuszczać, aby dzieci bawiły się opakowaniem foliowym. W czasie zabawy dzieci mogą się zaplątać w folię i udusić.



NIEBEZPIECZEŃSTWO POŻARU!

Przy intensywniejszym i dłuższym podgrzewaniu chleb może się zapalić. Ogień może rozprzestrzeniać się na okoliczne przedmioty. Ponadto, niewłaściwe użytkowanie może spowodować pożar, np. wskutek nagromadzenia się ciepła w produkcie.

- Nie używać produktu w pobliżu lub pod materiałami łatwopalnymi, takimi jak zasłony.
- Podczas pracy nie umieszcza na produkcie przedmiotów palnych.
- Nie pozostawiać pracującego produktu bez nadzoru.
- Nie zakrywać pracującego produktu.
- Regularnie opróżniać tackę na okruchy.
- Nie umieszczać bułek bezpośrednio na szczelinach na pieczywo. Używać do tego celu dostarczonej przystawki do bułek.
- Nie przykrywać przystawki do bułek, np. folią aluminiową.
- Nie opiekac kromek chleba przy jednoczesnym odpiekaniu bułek.
- Nie opiekac chleba, który był już opiekany. Do tego celu używać funkcji podgrzewania.
- Nie opiekac pieczywa chrupkiego, sucharów, chleba posmarowanego masłem lub innymi tłuszczami, ani chleba zawiniętego w folię.
- Jeżeli produkt nie wyłącza się

automatycznie po zakończeniu opiekania, nacisnąć przycisk stop i wyciągnąć wtyczkę sieciową z gniazdka.

- W przypadku pojawienia się dymu natychmiast przerwać opiekanie. W tym celu nacisnąć przycisk stop lub wyciągnąć wtyczkę sieciową z gniazdka.



NIEBEZPIECZEŃSTWO OPARZEŃ!

Podczas pracy powierzchnie produktu mocno się nagrzewają. Dotyczy to głównie powierzchni metalowych, a w szczególności przewodów grzejnych rozmieszczonych w szczelinach na pieczywo. Spowodowane nieuwagą dotknięcie tych elementów może prowadzić do oparzeń.

- Nigdy nie sięgać do wnętrza szczelin na pieczywo. Powyższe jest szczególnie ważne podczas opiekania i bezpośrednio po jego zakończeniu.
- Podczas opiekania i w fazie stygnięcia nie dotykać powierzchni produktu gołymi rękoma. Chwytać produkt za gorące powierzchnie lub dotykając akcesoriów zawsze używać izolujących termicznie rękawic kuchennych lub szmatki do garnków. Pouczyć innych użytkowników o występujących niebezpieczeństwach!
- Przed dotknięciem gołymi rękoma odczekać aż produkt całkowicie ostygnie.



NIEBEZPIECZEŃSTWO OPARZEŃ!

Opiekany chleb może być – zależnie od ustawionego stopnia opiekania – bardzo gorący. Dotykanie chleba gołymi rękoma może prowadzić do oparzeń.

- Przed wyjęciem opiekanego chleba ze szczelin na pieczywo odczekać na ostygnięcia kromek.
- Do ochrony dłoni podczas wyciągania gorących kromek ze szczelin na pieczywo używać szmatki do garnków lub podobnych przedmiotów.



ZAGROŻENIE ZDROWIA!

Akrylamidy zawarte w spalonych lub zwęglonych kawałkach chleba mogą działać rakotwórczo.

- Chleba nie należy piekać na zbyt ciemny kolor, zaleca się piekanie chleba na niższym ustawieniu piekania, na kolor jasnożółty lub złoty.
- Przypalone fragmenty chleba trzeba usunąć.
- Produkt regularnie czyścić i usuwać zwęglone okruchy chleba.



INFORMACJA!

Niebezpieczeństwo uszkodzeń!

Nieprawidłowe obchodzenie się z produktem może prowadzić do uszkodzeń produktu.

- Produkt zawsze ustawiać na łatwo dostępnych, równych i suchych blatach odpornych na oddziaływanie wysokich temperatur i odpowiednio stabilnych. Nie ustawiać produktu na brzegu ani na krawędzi blatu.
- Aby uniknąć gromadzenia się gorącego powietrza, nigdy nie ustawiać produktu bezpośrednio przy ścianie, pod wiszącymi szafkami ani w pobliżu podobnych przedmiotów. Wysoka temperatura, którą

- emituje produkt może uszkodzić meble.
- Nigdy nie ustawiać produktu na gorących powierzchniach (np. płyty grzejne itd.) ani w ich bezpośredniej bliskości.
- Nie dopuszczać do kontaktu przewodu sieciowego z gorącymi przedmiotami.
- Nigdy nie narażać produktu na oddziaływanie zjawisk atmosferycznych (np. opadów deszczu itd.).
- Nie wkładać metalowych przedmiotów (np. noży) do szczelin na pieczywo, ponieważ grozi to uszkodzeniem przewodów grzejnych.
- Nigdy nie wlewać wody do produktu.
- Podczas czyszczenia nigdy nie zanurzać produktu w wodzie. Nie czyścić myjką parową. Nieprzestrzeganie tego zapisu może doprowadzić do uszkodzenia produktu.
- Nigdy nie czyścić produktu w zmywarce do naczyń. Nieprzestrzeganie tego zapisu może doprowadzić do zniszczenia produktu.
- Nie używać produktu, jeżeli elementy z tworzywa sztucznego wykazują pęknięcia, wyszczerbienia lub odkształcenia. Zapewnić, że uszkodzone elementy będą zastępowane wyłącznie odpowiednimi oryginalnymi częściami zamiennymi.

Budowa i montaż

Pierwsze uruchomienie

Kontrola produktu i kompletności zestawu



INFORMACJA!

Niebezpieczeństwo uszkodzeń!

Nieuważne otwieranie opakowania ostrym nożem lub innym ostro zakończonym przedmiotem może łatwo doprowadzić do uszkodzenia produktu.

- Otwierając opakowanie zachować należy ostrożność.
- Ostrożnie wyjąć produkt z opakowania.
- Sprawdzić, czy zestaw jest kompletny (patrz **rys. A** oraz **rys. B**).
- Sprawdzić, czy produkt i poszczególne elementy nie są uszkodzone. W razie stwierdzenia uszkodzeń produktu nie wolno używać. Skontaktować się z producentem za pośrednictwem serwisu, którego adres znajduje się na karcie gwarancyjnej.

Czyszczenie podstawowe

- Usunąć materiały opakowaniowe i wszystkie folie ochronne.
- Przed pierwszym użyciem, zgodnie z opisem w rozdziale „Czyszczenie i konserwacja”, oczyścić wszystkie części produktu, a w szczególności: powierzchnie zewnętrzne, głównie obszar wokół szczelin na pieczywo **1** i tackę na okruszki **8**.

Przygotowanie do uruchomienia

- Zapewnić umieszczenie tacki na okruszki **8** w produkcie. W razie potrzeby umieścić tackę na okruszki w produkcie (patrz rozdział „Wkładanie/wyjmowanie tacki na okruszki”).
- Rozwinąć przewód zasilający **6** na odpowiednią długość z uchwytów na przewód **11**, znajdujących się na spodzie produktu (patrz **rys. E**).
- Ustawić produkt na stabilnej, gładkiej, odpornej na oddziaływanie wysokich temperatur i dobrze wentylowanej powierzchni niedostępnej dla dzieci. Zapewnić stabilne ustawienie stóp **5** na podłożu.
- Wtyczkę sieciową przewodu zasilającego **6** podłączyć

do prawidłowo zainstalowanego gniazdka elektrycznego.

- W celu usunięcia z produktu pozostałości produkcyjnych przeprowadzić 3–4 opiekania bez wkładania chleba (patrz rozdział „Opiekanie chleba”).

Wkładanie/wyjmowanie tacki na okruszki

- Aby włożyć tackę na okruszki **8** do produktu, trzeba wsunąć tackę na okruszki do komory tacki na okruszki, która znajduje się w dolnej części produktu. Zapewnić, że wgłębienie tacki na okruszki jest skierowane ku górze (patrz **rys. D**).
- Aby wyjąć tackę na okruszki, trzeba ją wyciągnąć z komory tacki na okruszki.

Obsługa



NIEBEZPIECZEŃSTWO POŻARU!

Przy intensywniejszym i dłuższym podgrzewaniu chleb może się zapalić. Ogień może rozprzestrzeniać się na okoliczne przedmioty.

- Nie pozostawiać pracującego produktu bez nadzoru.
- Nie opiekąć chleba, który był już opiekany. Do tego celu używać funkcji podgrzewania.
- Nie opiekąć pieczywa chrupkiego, sucharów, chleba posmarowanego masłem lub innymi tłuszczami, ani chleba zawiniętego w folię.
- W przypadku pojawienia się dymu natychmiast przerwać opiekanie. W tym celu nacisnąć przycisk stop lub wyciągnąć wtyczkę sieciową z gniazdka.



NIEBEZPIECZEŃSTWO OPARZEŃ!

Podczas pracy powierzchnie produktu mocno się nagrzewają. Dotyczy to głównie powierzchni metalowych, a w szczególności przewodów grzejnych rozmieszczonych w szczelinach na pieczywo. Spowodowane nieuwagą dotknięcie tych elementów może prowadzić do oparzeń.

- Nigdy nie sięgać do wnętrza szczelin na pieczywo. Powyższe jest szczególnie ważne podczas opiekania i bezpośrednio po jego zakończeniu.
- Podczas opiekania i w fazie stygnięcia nie dotykać produktu gołymi rękoma. W razie konieczności dotknięcia produktu lub akcesoriów zawsze używać izolujących termicznie rękawic kuchennych lub szmatki do garnków. Pouczyć innych użytkowników o występujących niebezpieczeństwach!
- Przed dotknięciem gołymi rękoma odczekać aż produkt całkowicie ostygnie.



NIEBEZPIECZEŃSTWO OPARZEŃ!

Opiekany chleb może być – zależnie od ustawionego stopnia opiekania – bardzo gorący. Dotykanie chleba gołymi rękoma może prowadzić do oparzeń.

- Przed wyjęciem opiekane go chleba ze szczelin na pieczywo odczekać na ostygnięcie kromek.
- Do ochrony dłoni podczas wyciągania gorących kromek ze szczelin na pieczywo używać szmatki do garnków lub podobnych przedmiotów.

Produkt umożliwia opiekanie, rozmrażanie i podgrzewanie chleba oraz opiekanie bułek. W tym ostatnim przypadku wymagane jest użycie dostarczonej

przystawki do bułek **7**.

Opiekanie chleba

- Wsunąć kromkę chleba do jednej z dwóch szczelin na pieczywo **1** lub umieścić po jednej kromce chleba w każdej ze szczelin na pieczywo (patrz **rys. A**).
- Regulatorem stopnia opiekania **3** ustawić żądany stopień opiekania. Regulator stopnia opiekania oferuje 7 stopni opiekania (patrz **rys. C**). Znaczenie stopni opiekania: 1 oznacza lekkie opiekanie, a 7 mocne opiekanie.
- Nacisnąć przycisk opuszczania pieczywa **2** w dół do słyszalnego zatrzaśnięcia. Rozpoczyna się opiekanie.
- Odczekać do zakończenia procesu opiekania. Po zakończeniu opiekania przycisk opuszczania pieczywa wraca do położenia wyjściowego, umieszczone w produkcie kromki chleba automatycznie podnoszą się do góry, a produkt wyłącza się.
- Wyjąć kromkę lub kromki chleba.



INFORMACJA!

- Aby zapoznać się z działaniem produktu, zalecamy wybranie na początku niższego stopnia opiekania.
- W przypadku opiekania pojedynczej kromki chleba, stopień zarumienienia będzie mocniejszy niż w przypadku opiekania dwóch kromek chleba przy takim samym ustawieniu stopnia opiekania. Dlatego podczas opiekania pojedynczej kromki chleba trzeba ustawić niższy stopień opiekania niż w przypadku opiekania dwóch kromek chleba.
- Wysuszony chleb rumieni się szybciej niż świeży. Dlatego do opiekania wysuszonego chleba wybierać niższy stopień opiekania niż w przypadku chleba świeżego.
- Pomiędzy dwoma turami opiekania pozwolić, aby produkt nieco ostygł. Pozwoli to uzyskać bardziej równomierne zarumienienie. Zapobiega to również

przegrzaniu produktu.

- Rodzaj i wilgotność chleba oraz grubość kromek mają wpływ na efekt piekania. Ciemniejszy chleb wymaga ustawienia wyższego stopnia piekania niż chleb jasny (np. pszenny). Grubsze kromki chleba także wymagają ustawienia wyższego stopnia piekania niż cienkie kromki.
- Nie użytkować produktu bez umieszczonej w środku tacki na okruchy.

Podgrzewanie chleba

„Podgrzewanie” to niskie ustawienie piekania, które pozwala na ponowne podgrzanie chleba, który był już opiekany, ale ostygł.

- Wsunąć kromkę chleba do jednej z dwóch szczelin na pieczywo **1** lub umieścić po jednej kromce chleba w każdej ze szczelin na pieczywo (patrz **rys. A**).
- Obrócić regulator stopnia piekania do położenia „Podgrzewanie”. Położenie to jest oznaczone symbolem podgrzewania **9** (patrz **rys. C**).
- Nacisnąć przycisk opuszczania pieczywa **2** w dół do słyszalnego zatrzaśnięcia. Rozpoczyna się podgrzewanie.
- Odczekać do zakończenia procesu podgrzewania. Po zakończeniu podgrzewania przycisk opuszczania pieczywa wraca do położenia wyjściowego, umieszczone w produkcie kromki chleba automatycznie podnoszą się do góry, a produkt wyłącza się.
- Wyjąć kromkę lub kromki chleba.

Opiekanie zamrożonego chleba

Funkcja „Rozmrażanie” pozwala rozmrozić zamrożony chleb i opiekać go w tym samym procesie roboczym.

- Wsunąć kromkę chleba do jednej z dwóch szczelin na pieczywo **1** lub umieścić po jednej kromce chleba w każdej ze szczelin na pieczywo (patrz **rys. A**).
- Obrócić regulator stopnia piekania do położenia „Rozmrażanie”. Położenie to jest oznaczone symbolem

rozmrężania **10** (patrz **rys. C**).

- Nacisnąć przycisk opuszczania pieczywa **2** w dół do słyszalnego zatrzaśnięcia. Rozpoczyna się rozmrażanie.
- Odczekać do zakończenia procesu rozmrażania. Po zakończeniu rozmrażania przycisk opuszczania pieczywa wraca do położenia wyjściowego, umieszczone w produkcie kromki chleba automatycznie podnoszą się do góry, a produkt wyłącza się.
- Wyjąć kromkę lub kromki chleba.

Opiekanie bułek



NIEBEZPIECZEŃSTWO POŻARU!

Niewłaściwe użytkowanie może spowodować pożar, np. wskutek nagromadzenia się ciepła w produkcie.

- Przeznaczonych do piekania bułek nie wolno umieszczać bezpośrednio na szczelinach na pieczywo, ponieważ zakrycie szczelin na pieczywo utrudnia wydostawanie się ciepła, co prowadzi do nagromadzenia ciepła w produkcie. Do piekania używać dostarczonej przystawki do bułek.
- Nie przykrywać przystawki do bułek, np. folią aluminiową.
- Nie opiekać kromek chleba przy jednoczesnym odpiekaniu bułek.
- Ustawić przystawkę do bułek **7** na produkcie (patrz **rys. F**). Upewnić się, że przystawka do bułek jest prawidłowo osadzona w odpowiednich wgłębieniach na górze produktu.
- Przeznaczone do piekania bułki umieścić na przystawce do bułek **7**.
- Regulatorem stopnia piekania **3** ustawić żądany stopień piekania.
- Aby rozpocząć opiekanie, nacisnąć przycisk opuszczania

- opuszczania pieczywa **2** w dół do słyszalnego zatrzaśnięcia.
- Odczekać do zakończenia procesu opiekania. Po zakończeniu opiekania przycisk opuszczania pieczywa wraca do położenia wyjściowego, a produkt wyłącza się.
- Po zakończeniu opiekania pozostawić bułki, aby nieco ostygły, a następnie zdjąć je z przystawki do bułek.



INFORMACJA!

Aby równomiernie opiec bułki, trzeba przeprowadzić dwa następujące po sobie procesy opiekania, podgrzewając bułki od dołu i od góry, na niskim ustawieniu opiekania.

Przerwanie opiekania

- Aby przerwać trwające opiekanie, nacisnąć przycisk stop **4**.

Usuwanie zakleszczonych kromek chleba



NIEBEZPIECZEŃSTWO PORAŻENIA PRĄDEM ELEKTRYCZNYM!

Gdy produkt jest podłączony, dotknięcie przewodów grzejnych metalowym przedmiotem może spowodować porażenie prądem elektrycznym.

- Przed usunięciem zakleszczonej kromki chleba ze szczeliny na pieczywo wyciągnąć wtyczkę sieciową z gniazdka elektrycznego.
- Do usuwania zakleszczonych kromek chleba ze szczeliny na pieczywo używać wyłącznie przedmiotów, które nie są wykonane z metalu.
- Unikać dotykania przewodów grzejnych.



INFORMACJA!

Niebezpieczeństwo uszkodzeń!

Dotknięcie przewodów grzejnych metalowym przedmiotem może spowodować uszkodzenie przewodów grzejnych.

- Do usuwania zakleszczonych kromek chleba ze szczeliny na pieczywo używać wyłącznie przedmiotów, które nie są wykonane z metalu.
- Unikać dotykania przewodów grzejnych. Od czasu do czasu może się zdarzyć, że kromka chleba zakleszczy się i nie zostanie wysunięta ze szczeliny na pieczywo **1** po zakończeniu procesu opiekania. Aby usunąć zakleszczoną kromkę chleba ze szczeliny na pieczywo, należy wykonać następujące czynności:
 - Wyciągnąć wtyczkę sieciową z gniazdka elektrycznego.
 - Ułożyć produkt na boku.
 - Ostrożnie wyjąć kromkę chleba ze szczeliny na pieczywo. W razie potrzeby użyć niemetalowego narzędzia, takiego jak drewniana łyżka lub łopatką.
 - Ponownie ustawić produkt.
 - Podłączyć wtyczkę sieciową do gniazdka elektrycznego.

Czyszczenie i konserwacja



INFORMACJA!

Niebezpieczeństwo zwarcia!

Woda lub inne ciecz, które przedostaną się do obudowy produktu, mogą spowodować zwarcie elektryczne.

- Produktu nigdy nie zanurzać w wodzie ani innych cieczach.
- Uważać, żeby woda ani żadna inna ciecz nie przedostała się do obudowy urządzenia.



INFORMACJA!

Niebezpieczeństwo uszkodzeń!

Nieprawidłowe obchodzenie się z produktem może prowadzić do uszkodzeń produktu.

- Nie stosować agresywnych środków czyszczących, szczotek z włosiem metalowym ani nylonowym, a także ostrych ani metalowych przedmiotów, takich jak noże, twarde szpatułki itp. Mogą one uszkodzić powierzchnię produktu.
- Nigdy nie czyścić produktu w zmywarce do naczyń. Nieprzestrzeganie tego zapisu może doprowadzić do zniszczenia produktu.
- Przed rozpoczęciem czyszczenia wyciągnąć wtyczkę sieciową z gniazdka elektrycznego.
- Pozostawić produkt do całkowitego ostygnięcia.
- Wyjąć i opróżnić tackę na okruchy **8**.
- Obudowę, tackę na okruchy i przystawkę do bułek **7** wytrzeć lekko wilgotną szmatką. Szczególnie uważnie oczyścić obszar wokół szczelin na pieczywo **1**, ponieważ podczas wkładania kromek chleb dotyka tych obszarów. To samo odnosi się do powierzchni przystawki do bułek, która ma kontakt z pieczywem.
- Odczekać, aż wszystkie elementy całkowicie wyschną.
- Ponownie umieścić tackę na okruchy w komorze tacki na okruchy.

Przechowywanie

Przed rozpoczęciem przechowywania wszystkie elementy muszą całkowicie wyschnąć.

- Produkt przechowywać zawsze w suchym miejscu.
- Chronić produkt przed bezpośrednim nasłonecznieniem.
- Produkt przechowywać w miejscu niedostępnym dla dzieci, bezpiecznie zamknięty, w temperaturze od 5°C do 20°C (temperatura pokojowa).

Usuwanie usterek

Usterka	Przyczyna	Rozwiązanie
Produkt nie działa.	Produkt nie jest podłączony do gniazdka elektrycznego.	Podłączyć produkt do gniazdka elektrycznego.
	Produkt jest podłączony do gniazdka elektrycznego, które nie działa, np. wyłączone gniazdko na listwie.	Sprawdzić, czy gniazdko jest włączone. W razie potrzeby włączyć gniazdko elektryczne.
		Sprawdzić produkt przez podłączenie do innego gniazdka elektrycznego.
	Sprawdzić inne urządzenie po podłączeniu do gniazdka elektrycznego.	
	Produkt jest uszkodzony.	W przypadku usterki trzeba wymienić cały produkt.
Opiekanie nie rozpoczyna się, mimo wciśnięcia przycisku opuszczania pieczywa 2 .	Przycisk opuszczania nie zablokował się.	Nacisnąć przycisk opuszczania pieczywa w dół do słyszalnego zatrzaśnięcia.
Przycisk opuszczania nie blokuje się.	Produkt nie jest podłączony do prądu.	Podłączyć produkt do gniazdka elektrycznego.
	Kromki chleba są zbyt grube.	Opiekać cieńsze kromki chleba.
Kromka chleba nie podnosi się po zakończeniu opiekania.	Kromka chleba zakleszczyła się w szczelinie na pieczywo 1 .	Wyciągnąć wtyczkę sieciową z gniazdka elektrycznego i wyjąć kromkę chleba zgodnie z opisem z rozdziału „Usuwanie zakleszczonych kromek chleba”.
Po opiekaniu chleb jest zbyt jasny.	Ustawiony stopień opiekania jest zbyt niski.	Ustawić wyższy stopień opiekania.
Po opiekaniu chleb jest zbyt ciemny.	Ustawiony stopień opiekania jest zbyt wysoki.	Ustawić niższy stopień opiekania.

Dane techniczne

Model:	945-G, 945-W, 945-M
Numer artykułu:	8430
Napięcie zasilania:	220-240 V~, 50/60 Hz
Moc:	900 W
Długość przewodu z wtyczką:	ok. 80 cm

Deklaracja zgodności

CE AHG Wachsmuth & Krogmann mbH, Lange Mühren 1, 20095 Hamburg, Niemcy oświadcza z pełną odpowiedzialnością, że opisany powyżej produkt spełnia podstawowe wymogi przywołanych dyrektyw Unii Europejskiej. Deklarację zgodności UE można uzyskać pod adresem producenta podanym w karcie gwarancyjnej.

Utylizacja

Utylizacja opakowania



Opakowanie utylizować przestrzegając zasad segregacji surowców wtórnych. Tekturę i karton utylizować z makulaturą, folie z odpadami z tworzyw sztucznych.

Ten symbol wskazuje, jak prawidłowo segregować materiały opakowania przed oddaniem ich do utylizacji. Opakowania papierowe wyrzucać do pojemnika na makulaturę, a opakowania wykonane z tworzyw sztucznych, metalu lub materiałów zespolonych do żółtego pojemnika.



Zużytych urządzeń nie wyrzucać razem z odpadami komunalnymi! Jeśli produktu nie można już dłużej używać, każdy konsument jest ustawowo zobowiązany do przekazania użytego sprzętu (oddzielnie od odpadów komunalnych) np. do gminnego/dzielnicego punktu odbioru. Działanie takie zapewnia prawidłową utylizację użytego sprzętu i pozwala uniknąć niekorzystnych wpływów na środowisko. Z tego względu urządzenia elektryczne są oznakowane przedstawionym w tym miejscu symbolem.



Aktualną wersję instrukcji obsługi można znaleźć na naszej stronie internetowej pod adresem:

www.wachsmuth-krogmann.com

© Copyright

Przedruk i powielanie (również fragmentów)

są dozwolone wyłącznie za zgodą:

AHG Wachsmuth & Krogmann mbH

Lange Mühren 1, 20095 Hamburg, Niemcy

Niniejszy dokument oraz wszystkie jego części są chronione prawami autorskimi. Każde wykorzystanie bez zgody AHG Wachsmuth & Krogmann mbH, poza granicami precyzyjnie wyznaczonymi przez prawo autorskie, jest niedozwolone i podlega karze. Powyższe obejmuje w szczególności powielanie, tłumaczenie, mikrofilmowanie oraz zapisywanie i przetwarzanie w systemach elektronicznych.

Importer:

AHG Wachsmuth & Krogmann mbH

Lange Mühren 1

20095 Hamburg

Niemcy

WKNF8563