



Bedienungs- anleitung



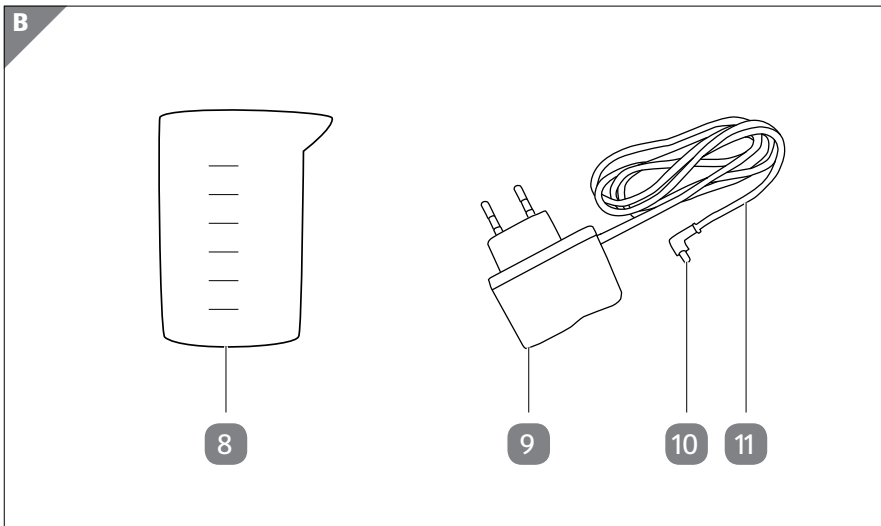
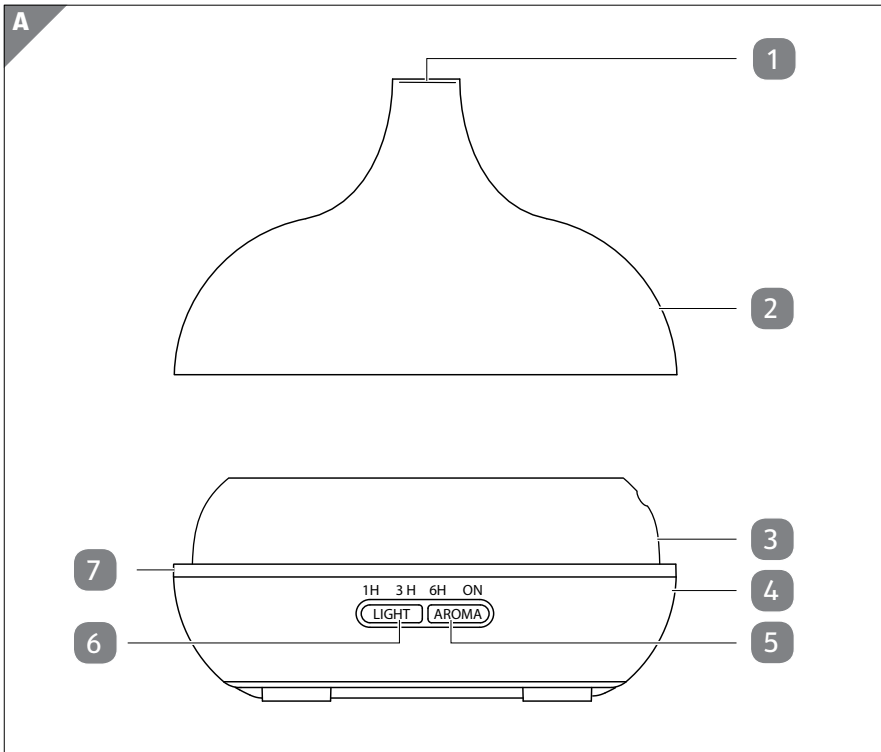
AROMA DIFFUSOR

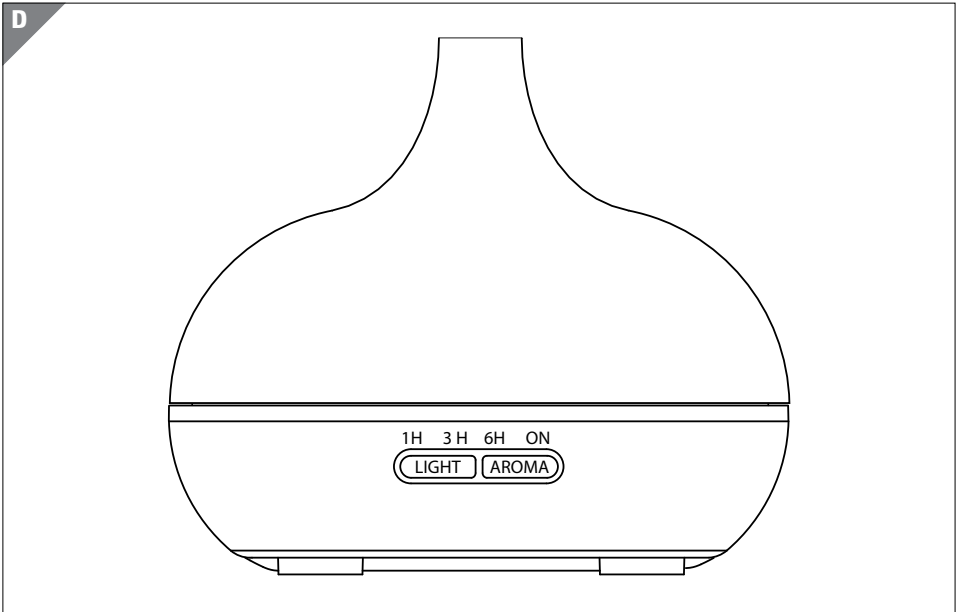
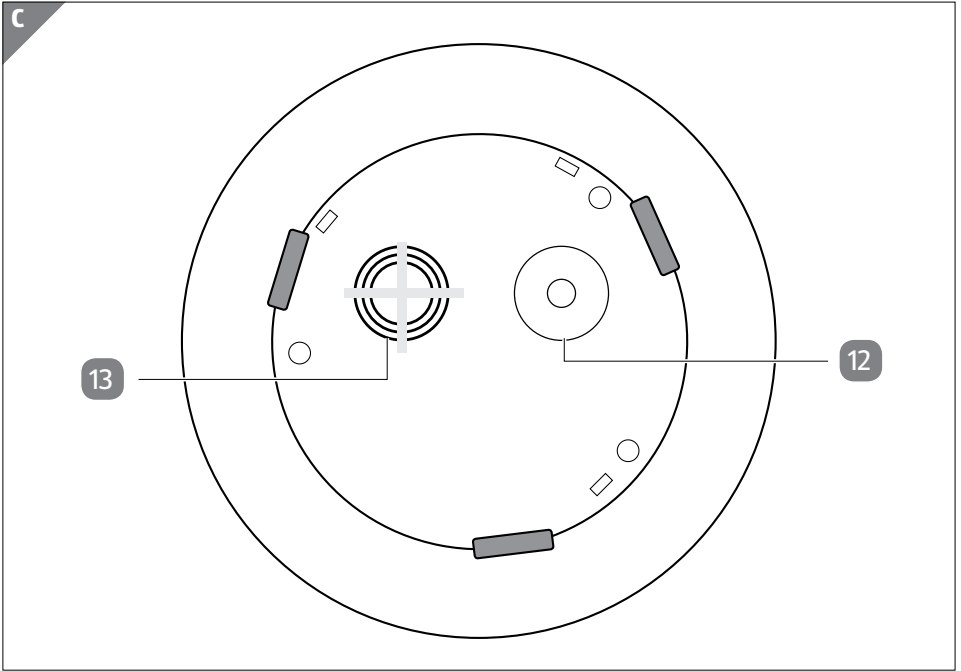


Inhaltsverzeichnis

Lieferumfang	3
Komponenten	5
Allgemeines	6
Bedienungsanleitung lesen und aufbewahren	6
Bestimmungsgemäßer Gebrauch	6
Zeichenerklärung.....	6
Sicherheit	7
Hinweiserklärung.....	7
Gefahren- und Sicherheitshinweise	8
Allgemeine Sicherheitshinweise	9
Erstinbetriebnahme	14
Produkt und Lieferumfang prüfen	14
Grundreinigung	14
Verwendung	15
Produkt aufstellen und anschließen.....	16
Wasser und Duftöl einfüllen.....	16
Produkt ein- und ausschalten.....	17
Dampfintensität einstellen.....	17
Lichtleiste/Farbwechsel aktivieren und deaktivieren	17
Wassertank nachfüllen	18
Betrieb beenden.....	18
Fehlersuche	18
Reinigung	19
Wassertank reinigen	20
Außenteile reinigen	20
Aufbewahrung	20
Technische Daten	21
Konformitätserklärung	22
Entsorgung	22
Verpackung entsorgen.....	22
Produkt entsorgen	22

Lieferumfang





Komponenten

- 1 Dampfaustrittsöffnung
- 2 Oberteil (mit Wassertankdeckel)
- 3 Wassertank
- 4 Unterteil
- 5 Sensortaste (AROMA)
- 6 Sensortaste (LIGHT)
- 7 Lichtleiste
- 8 Messbecher
- 9 Netzteil
- 10 Anschlussstecker
- 11 Anschlusskabel
- 12 Anschlussbuchse
- 13 Lüfter
- 14 Duftöl, 4× (Lemongras, Eukalyptus, Lavendel, Kamille), ohne Abbildung

Allgemeines

Bedienungsanleitung lesen und aufbewahren



Diese Bedienungsanleitung gehört zu diesem Aroma Diffusor (im Folgenden nur „Produkt“ genannt). Sie enthält wichtige Informationen zur Inbetriebnahme und Handhabung.

Lesen Sie die Bedienungsanleitung, insbesondere die Sicherheitshinweise, sorgfältig durch, bevor Sie das Produkt einsetzen. Die Nichtbeachtung dieser Bedienungsanleitung kann zu schweren Verletzungen oder zu Schäden am Produkt führen.

Die Bedienungsanleitung basiert auf den in der Europäischen Union gültigen Normen und Regeln. Beachten Sie im Ausland auch landesspezifische Richtlinien und Gesetze.

Bewahren Sie die Bedienungsanleitung für die weitere Nutzung auf. Wenn Sie das Produkt an Dritte weitergeben, geben Sie unbedingt diese Bedienungsanleitung mit.

Bestimmungsgemäßer Gebrauch

Das Produkt ist ausschließlich zur Raumduftverteilung in Innenräumen konzipiert. Hierfür werden Duftöle benötigt, wie die im Lieferumfang enthaltenen. Das Produkt ist ausschließlich für den Privatgebrauch bestimmt und nicht für den gewerblichen Bereich geeignet.

Verwenden Sie das Produkt nur wie in dieser Bedienungsanleitung beschrieben. Jede andere Verwendung gilt als nicht bestimmungsgemäß und kann zu Sachschäden oder sogar zu Personenschäden führen. Das Produkt ist kein Kinderspielzeug. Der Hersteller oder Händler übernimmt keine Haftung für Schäden, die durch nicht bestimmungsgemäßen oder falschen Gebrauch entstanden sind.

Zeichenerklärung

Die folgenden Symbole werden in dieser Bedienungsanleitung, auf dem Produkt oder auf der Verpackung verwendet.



Dieses Symbol gibt Ihnen nützliche Zusatzinformationen zum Zusammenbau oder zum Betrieb.



Konformitätserklärung (siehe Kapitel „Konformitätserklärung“): Mit diesem Symbol gekennzeichnete Produkte erfüllen alle anzuwendenden Gemeinschaftsvorschriften des Europäischen Wirtschaftsraums.



Das Siegel „Geprüfte Sicherheit“ (GS-Zeichen) bestätigt: Das Produkt ist mit dem Produktsicherheitsgesetz (ProdSG) konform und bei bestimmungsgemäßem und vorhersehbarem Gebrauch sicher.



Mit diesem Symbol gekennzeichnete Geräte entsprechen der Schutzklasse II.



Das Produkt ist ausschließlich für den Gebrauch in Innenräumen konzipiert.



Polarität



Das Produkt verfügt über eine Timer-Funktion.



Der Wassertank des Produkts besitzt eine Kapazität von ca. 300 ml.



Gesundheitsgefahr



Ernste Gesundheitsgefahr



Entzündbare Substanzen

Sicherheit

Hinweiserklärung

Die folgenden Symbole und Signalwörter werden in dieser Bedienungsanleitung verwendet.



Dieses Signalsymbol/-wort bezeichnet eine Gefährdung mit einem mittleren Risikograd, die, wenn sie nicht vermieden wird, den Tod oder eine schwere Verletzung zur Folge haben kann.



Dieses Signalsymbol/-wort bezeichnet eine Gefährdung mit einem niedrigen Risikograd, die, wenn sie nicht vermieden wird, eine geringfügige oder mäßige Verletzung zur Folge haben kann.



Dieses Signalwort warnt vor möglichen Sachschäden.

Gefahren- und Sicherheitshinweise

P/H-Code	Sicherheitshinweis
P101	Ist ärztlicher Rat erforderlich, Verpackung oder Kennzeichnungsetikett bereithalten.
P102	Darf nicht in die Hände von Kindern gelangen.
P103	Lesen Sie sämtliche Anweisungen aufmerksam und befolgen Sie diese.
P280	Schutzhandschuhe / Schutzkleidung / Augenschutz / Gesichtsschutz tragen.
P210	Von Hitze / Funken / offener Flamme / heißen Oberflächen fernhalten. Nicht rauchen.
P321	Besondere Behandlung: siehe die Erste-Hilfe-Maßnahmen beschrieben in dieser Bedienungsanleitung.
P370 P378	Bei Brand: Zum Löschen CO ₂ , chemisches Pulver, Sprühwasser oder alkoholbeständigen Schaum verwenden. Verwenden Sie kein Wasser.
P501	Inhalt / Behälter der Entsorgung gemäß den örtlichen / nationalen / internationalen Vorschriften zuführen.
P403 P235	Kühl an einem gut belüfteten Ort aufbewahren. Kühl halten.
H226	Flüssigkeit und Dampf entzündbar.
H304	Kann bei Verschlucken und Eindringen in die Atemwege tödlich sein.
H315	Verursacht Hautreizungen.
H317	Kann allergische Hautreaktionen verursachen.
H319	Verursacht schwere Augenreizung.

Allgemeine Sicherheitshinweise



Stromschlaggefahr!

Fehlerhafte Elektroinstallation oder zu hohe Netzspannung können zu elektrischem Stromschlag führen.

- Schließen Sie das Produkt nur an, wenn die Netzspannung der Steckdose mit der Angabe auf dem Typenschild übereinstimmt.
- Schließen Sie das Produkt nur an eine gut zugängliche Steckdose an, damit Sie das Produkt bei einem Störfall schnell vom Stromnetz trennen können.
- Betreiben Sie das Produkt nicht, wenn es sichtbare Schäden aufweist oder das Netzkabel bzw. der Netzstecker defekt ist.
- Wenn das Netzkabel des Produkts beschädigt ist, muss es durch den Hersteller oder seinen Kundendienst oder eine ähnlich qualifizierte Person ersetzt werden, um Gefährdungen zu vermeiden.
- Öffnen Sie das Gehäuse nicht. Eigenständige Reparaturen oder unsachgemäße Veränderungen können die Betriebssicherheit des Produkts beeinträchtigen. Überlassen Sie die Reparatur Fachkräften. Wenden Sie sich dazu an eine Fachwerkstatt. Bei eigenständig durchgeführten Reparaturen, unsachgemäßem Anschluss oder falscher Bedienung sind Haftungs- und Garantieansprüche ausgeschlossen.
- Bei Reparaturen dürfen nur Teile verwendet werden, die den ursprünglichen Gerätedaten entsprechen. In diesem Produkt befinden sich elektrische und mechanische Teile, die zum Schutz gegen Gefahrenquellen unerlässlich sind.
- Betreiben Sie das Produkt nicht mit einer externen Zeitschaltuhr oder einem separaten Fernwirksystem.
- Tauchen Sie weder das Produkt noch das Netzkabel oder den Netzstecker in Wasser oder andere Flüssigkeiten.

- Fassen Sie den Netzstecker niemals mit feuchten Händen an.
- Ziehen Sie den Netzstecker nie am Netzkabel aus der Steckdose, sondern fassen Sie immer den Netzstecker an.
- Verwenden Sie das Netzkabel nie als Tragegriff.
- Halten Sie das Produkt, den Netzstecker und das Netzkabel von offenem Feuer und heißen Flächen fern.
- Verlegen Sie das Netzkabel so, dass es nicht zur Stolperfalle wird.
- Knicken Sie das Netzkabel nicht und legen Sie es nicht über scharfe Kanten.
- Verwenden Sie das Produkt nur in Innenräumen. Betreiben Sie es nie in Feuchträumen oder im Regen.
- Lagern Sie das Produkt nie so, dass es in eine Wanne oder in ein Waschbecken fallen kann.
- Greifen Sie niemals nach einem Elektrogerät, wenn es ins Wasser gefallen ist. Ziehen Sie in einem solchen Fall sofort den Netzstecker aus der Steckdose.
- Sorgen Sie dafür, dass Kinder keine Gegenstände in das Produkt hineinstecken.
- Wenn Sie das Produkt nicht benutzen, es reinigen oder wenn eine Störung auftritt, schalten Sie das Produkt immer aus und ziehen Sie den Netzstecker aus der Steckdose.
- Ziehen Sie den Netzstecker aus der Steckdose, bevor Sie das Produkt mit Wasser befüllen.



Gefahren für Kinder und Personen mit verringerten physischen, sensorischen oder mentalen Fähigkeiten (beispielsweise teilweise Behinderte, ältere Personen mit Einschränkung ihrer physischen und mentalen Fähigkeiten) oder Mangel an Erfahrung und Wissen (beispielsweise ältere Kinder).

- Dieses Produkt kann von Kindern ab acht Jahren und darüber sowie von Personen mit verringerten physischen, sensorischen oder mentalen Fähigkeiten oder Mangel an Erfahrung und Wissen benutzt werden, wenn sie beaufsichtigt oder bezüglich des sicheren Gebrauchs des Produkts unterwiesen wurden und die daraus resultierenden Gefahren verstehen. Kinder dürfen nicht mit dem Produkt spielen. Reinigung und Benutzer-Wartung dürfen nicht von Kindern ohne Beaufsichtigung durchgeführt werden.
- Halten Sie Kinder jünger als acht Jahre vom Produkt und der Anschlussleitung fern. Kinder können sich z. B. beim Spielen mit dem Kabel strangulieren und dabei ersticken.
- Lassen Sie Kinder nicht mit der Verpackungsfolie spielen. Kinder können sich beim Spielen darin verfangen und ersticken.
- Lassen Sie das Produkt während des Betriebs nicht unbeaufsichtigt.



Gesundheits-, Brand-, und Explosionsgefahr!

Die mitgelieferten Duftöle können bei unsachgemäßer Verwendung zu schweren Gesundheitsschäden, Bränden oder Explosionen führen. Ihr Dampf und die Flüssigkeit ist entzündbar, und kann bei Verschlucken und Eindringen in die Atemwege tödlich sein. Ferner kann es zu Hautreizungen, allergischen Hautreaktionen und schweren Augenreizungen kommen.

- Halten Sie die Verpackung oder das Kennzeichnungsetikett bereit falls ärztlicher Rat erforderlich ist.
- Lassen Sie die Duftöle nicht in die Hände von Kindern gelangen.
- Lesen Sie vor dem Gebrauch das Kennzeichnungsetikett.
- Tragen Sie Schutzhandschuhe, Schutzkleidung, Augenschutz bzw. Gesichtsschutz.
- Halten Sie die Duftöle von Hitze, Funken, offenen Flammen und heißen Oberflächen fern. Rauchen Sie nicht.

- Befolgen Sie die Erste Hilfe Maßnahmen auf dem Kennzeichnungsetikett.
- Verwenden Sie im Brandfall zum Löschen CO₂, chemisches Pulver, Sprühwasser oder alkoholbeständigen Schaum. Verwenden Sie kein Wasser.
- Entsorgen Sie Inhalt und Behälter gemäß örtlichen, nationalen bzw. internationalen Vorschriften.
- Bewahren Sie die Duftöle an einem gut belüfteten Ort auf.



Gesundheitsgefahr!

Das Wasser im Wassertank des Produkts ist kein Trinkwasser. Das Wasser zu trinken, kann zu Gesundheitsschäden führen. Das gilt insbesondere dann, wenn dem Wasser Duftöle beigemischt sind.

- Trinken Sie auf keinen Fall das Wasser im Wassertank.
- Suchen Sie umgehend einen Arzt auf, wenn Wasser mit beigemischten Duftölen getrunken wurde.

HINWEIS!

Beschädigungsgefahr!

Unsachgemäßer Umgang mit dem Produkt kann zu Beschädigungen des Produkts führen.

- Stellen Sie das Produkt auf einer gut zugänglichen, ebenen, trockenen, hitzebeständigen und ausreichend stabilen Fläche auf. Stellen Sie das Produkt nicht an den Rand oder an die Kante der Fläche.
- Vermeiden Sie einen Hitzestau, indem Sie das Produkt nicht direkt an eine Wand oder unter Hängeschränke o. Ä. stellen. Durch den austretenden Dampf können Möbelstücke beschädigt werden.
- Stellen Sie das Produkt nie auf oder in der Nähe von heißen Oberflächen ab (Herdplatten etc.).

-
- Bringen Sie das Netzkabel nicht mit heißen Teilen in Berührung.
 - Setzen Sie das Produkt niemals hoher Temperatur (Heizung etc.) oder Witterungseinflüssen (Regen etc.) aus.
 - Verwenden Sie zum Reinigen des Produkts keinen Dampfreiniger. Das Produkt kann sonst beschädigt werden.
 - Geben Sie das Produkt keinesfalls in die Spülmaschine. Sie würden es dadurch zerstören.
 - Verwenden Sie das Produkt nicht mehr, wenn die Kunststoffbauteile des Produkts Risse oder Sprünge haben oder sich verformt haben. Lassen Sie beschädigte Bauteile nur durch passende Originalersatzteile ersetzen.
 - Nehmen Sie keine eigenständigen Reparaturen oder Veränderungen am Produkt vor. Lassen Sie Reparaturen nur von geschultem Personal vornehmen.
 - Setzen Sie das Produkt nicht direkter Sonneneinstrahlung oder Heißluft-Zirkulation aus.
 - Benutzen Sie das Produkt nur bei einer Umgebungstemperatur zwischen 0 °C und 40 °C.
 - Falls die Raumtemperatur weniger als 0 °C beträgt, leeren Sie den Wassertank, da gefrierendes Wasser das Produkt beschädigen könnte.
 - Falls das Wasser im Wassertank gefroren sein sollte, warten Sie, bis es geschmolzen ist.
 - Füllen Sie niemals Wasser direkt in die Dampfaustrittsöffnung ein.
 - Füllen Sie niemals Wasser mit einer Temperatur über 40 °C in den Wassertank, um Verfärbungen oder Verformungen zu vermeiden.
 - Füllen Sie Wasser nur in den Wassertank und niemals in die anderen Teile des Produkts.
 - Wischen Sie nasse Stellen auf dem Produkt mit einem trockenen Tuch ab.
 - Füllen Sie keine Metalle, Chemikalien oder Reinigungsmittel

in den Wassertank, da ansonsten die Verdunstung nicht richtig funktioniert.

- Entfernen Sie niemals Restwasser über die Dampfaustrittsöffnung, wenn das Produkt eingeschaltet ist.
- Falls sich viel Wasser im Wassertank befindet, bewegen Sie das Produkt nicht übermäßig, da ansonsten Wasser austreten und in andere Teile des Produkts eindringen kann.

Erstinbetriebnahme

Produkt und Lieferumfang prüfen

HINWEIS!

Beschädigungsgefahr!

Wenn Sie die Verpackung unvorsichtig mit einem scharfen Messer oder anderen spitzen Gegenständen öffnen, kann das Produkt schnell beschädigt werden.

- Gehen Sie beim Öffnen sehr vorsichtig vor.
 1. Nehmen Sie das Produkt aus der Verpackung.
 2. Prüfen Sie, ob die Lieferung vollständig ist (siehe **Abb. A** und **B**).
 3. Kontrollieren Sie, ob das Produkt oder die Einzelteile Schäden aufweisen. Ist dies der Fall, benutzen Sie das Produkt nicht. Wenden Sie sich an Ihre Filiale.

Grundreinigung

1. Entfernen Sie das Verpackungsmaterial und sämtliche Schutzfolien.
2. Reinigen Sie den Wassertank **3** vor der ersten Benutzung, um eventuelle Verpackungstaubreste und Fertigungsrückstände zu beseitigen. Gehen Sie dabei vor, wie im Kapitel „Reinigung“ beschrieben.



- Benutzen Sie das Produkt am besten mit kühlem, abgekochtem Wasser oder mit destilliertem Wasser.
- Wechseln Sie das Wasser im Wassertank regelmäßig aus, um das Produkt sauber zu halten.

Verwendung



Stromschlag- und Brandgefahr!

Auffällige Geräusche und unangenehme Gerüche können darauf hindeuten, dass das Produkt beschädigt ist. Bei der Verwendung eines beschädigten Produkts droht die Gefahr eines Stromschlags oder eines durch einen Kurzschluss verursachten Brands.

- Falls das Produkt auffällige Geräusche verursacht, ziehen Sie sofort den Netzstecker aus der Steckdose.
- Falls das Produkt unangenehme Gerüche abgibt, reinigen Sie das Produkt wie im Kapitel „Reinigung“ beschrieben. Falls das Produkt auch nach erfolgter Reinigung noch unangenehme Gerüche abgibt, nehmen Sie das Produkt außer Betrieb.

HINWEIS!

Beschädigungsgefahr!

Wenn Sie das Produkt mit einem leeren Wassertank verwenden, kann das Produkt beschädigt werden.

- Verwenden Sie das Produkt nie ohne Wasser im Wassertank.

Produkt aufstellen und anschließen

HINWEIS!

Beschädigungsgefahr!

Wasserdampf, der sich auf dem Untergrund absetzt, kann den Untergrund (z. B. Teppich oder Möbel) beschädigen.

- Stellen Sie das Produkt nur auf Untergründe, die gegen Feuchtigkeit unempfindlich sind.
 1. Stellen Sie das Produkt am gewünschten Ort auf.
 2. Schließen Sie den Anschlussstecker **10** des Anschlusskabels **11** an die Anschlussbuchse **12** an der Unterseite des Produkts an (siehe **Abb. C**).
 3. Schließen Sie den Netzstecker des Netzteils **9** an eine ordnungsgemäß installierte Steckdose an.



Stellen Sie sicher, dass der Lüfter **13** an der Unterseite des Produkts nicht blockiert wird, wenn Sie das Produkt aufstellen.

Wasser und Duftöl einfüllen

Für die Verwendung des Produkts werden Wasser und entsprechende Duftöle **14** benötigt. Die folgenden Duftöle sind im Lieferumfang enthalten:

- Kamille
- Eukalyptus
- Lavendel
- Lemongras

1. Nehmen Sie den Oberteil **2** vom Unterteil **4** ab (siehe **Abb. A**).
2. Füllen Sie ca. 300 ml Wasser in den Wassertank **3** des Unterteils ein. Verwenden Sie dazu den Messbecher **8**. Füllen Sie nicht mehr als 300 ml ein.
3. Geben Sie ein paar Tropfen eines Duftöls hinzu.
4. Setzen Sie das Oberteil wieder auf das Unterteil. Achten Sie dabei darauf, dass der Wassertankdeckel im Oberteil mit dem Wassertank im Unterteil abschließt (siehe **Abb. D**).
5. Wischen Sie eventuelle Wasser- und Ölreste von der Außenseite des Produkts ab. Verwenden Sie dazu ein weiches, trockenes Tuch.



Wenn der Wassertank mit einer Wassermenge von 300 ml befüllt ist, kann das Produkt bis zu 6 Stunden lang ununterbrochen betrieben werden, ohne dass ein Nachfüllen erforderlich ist.

Produkt ein- und ausschalten

Das Produkt besitzt eine integrierte Zeitschaltuhr mit vier Zeitstufen (1h, 3h, 6h und ON bzw. Dauerbetrieb). Die eingestellte Zeitstufe bestimmt die Betriebsdauer des Produkts. Nach Ablauf der eingestellten Zeitdauer schaltet das Produkt selbstständig ab. In der Zeitstufe Dauerbetrieb läuft das Produkt so lange, bis es manuell abgeschaltet wird.

- Drücken Sie die Sensortaste (AROMA) **5**, um das Produkt einzuschalten und um die gewünschte Betriebsdauer einzustellen. Zum Einstellen der gewünschten Betriebsdauer müssen Sie die Sensortaste ggf. wiederholt drücken (siehe **Abb. A**).
- Um das Produkt auszuschalten, drücken Sie die Sensortaste (AROMA) wiederholt (von 1h, 3h, 6h und ON bzw. Dauerbetrieb zu OFF).



Wenn sich nicht (mehr) genügend Wasser im Wassertank **3** befindet, schaltet das Produkt automatisch aus.

Dampfintensität einstellen

Die Dampfintensität (Dampfmenge, die aus der Dampfaustrittsöffnung **1** austritt) des Produkts ist variierbar.

- Halten Sie die Sensortaste (AROMA) **5** gedrückt, um die Dampfintensität des Produkts zu verändern. Die eingestellte Dampfintensität wird durch Signaltöne angezeigt (siehe **Abb. A**).
 - 1 Signalton bedeutet: „niedrige Dampfintensität“.
 - 2 Signaltöne bedeuten: „hohe Dampfintensität“.

Lichtleiste/Farbwechsel aktivieren und deaktivieren

Das Produkt verfügt über eine integrierte Lichtleiste **7**. Diese besitzt eine Farbwechselfunktion mit 7 verschiedenen Farben. Sie können entweder einen automatischen Farbwechsel oder eine bestimmte Farbe einstellen. Außerdem lässt sich die Lichtleiste auch deaktivieren.

- Um den automatischen Farbwechsel zu aktivieren, drücken Sie die Sensortaste (LIGHT) **6** (siehe **Abb. A**).
- Zum Einstellen einer bestimmten Farbe, drücken Sie die Sensortaste (LIGHT) wiederholt, um durch die verschiedenen Farben zu schalten.

- Um die Lichtleiste zu deaktivieren, drücken Sie die Sensortaste (LIGHT) wiederholt, bis die Lichtleiste erlischt.

Wassertank nachfüllen

Wenn sich kein Wasser im Wassertank **3** befindet, stoppt der integrierte Sicherheitsmechanismus automatisch den Verdunstungsvorgang.

1. Ziehen Sie das Netzteil **9** aus der Steckdose.
2. Befüllen Sie den Wassertank wie im Kapitel „Wasser und Duftöl einfüllen“ beschrieben.
3. Schließen das Netzteil wieder an die Steckdose an.
4. Schalten Sie das Produkt wieder ein (siehe Kapitel „Produkt ein- und ausschalten“).

Betrieb beenden

1. Schalten Sie das Produkt aus und ziehen Sie das Netzteil **9** aus der Steckdose.
2. Wischen Sie Wasser- und Ölrreste mit einem weichen, trockenen Tuch ab.

Fehlersuche

Fehler	Mögliche Ursache	Lösung
Die Sensortaste (AROMA) 5 leuchtet nicht oder es treten keine Luft und kein Wasserdampf aus der Dampfaustrittsöffnung 1 aus.	Das Netzteil 9 ist nicht richtig eingesteckt oder das Produkt ist nicht eingeschaltet.	Prüfen Sie, ob das Netzteil korrekt an die Steckdose angeschlossen ist bzw. ob das Produkt eingeschaltet ist.
Zwar leuchten die Sensortasten 5 / 6 und es tritt Luft aus, aber es gibt keinen Wasserdampf.	Es befindet sich kein Wasser im Wassertank 3 .	Füllen Sie Wasser in den Wassertank.
Der Wasserdampf riecht unangenehm.	Das Produkt ist neu oder das Wasser im Wassertank ist nicht sauber.	Wechseln Sie das Wasser und reinigen Sie den Wassertank.
Die Sensortasten leuchten. Es treten jedoch keine Luft und kein Wasserdampf aus.	Der Wasserstand im Wassertank ist zu hoch.	Ziehen Sie das Netzteil aus der Steckdose und gießen Sie etwas Wasser aus dem Wassertank ab.

Fehler	Mögliche Ursache	Lösung
Es tritt nur sehr wenig Wasserdampf aus.	Das Wasser ist nicht sauber bzw. wurde zu lange stehen gelassen oder die Luftansaugung ist verschmutzt.	Wechseln Sie das Wasser im Wassertank.
Das Produkt hat ein Leck.	Der Wassertankdeckel ist nicht richtig aufgesetzt.	Nehmen Sie das Ober- teil 2 mit dem Wassertankdeckel ab und setzen Sie diese korrekt auf das Unterteil 4 .
	Es besteht eine zu geringe Umgebungstemperatur oder eine zu hohe Luftfeuchtigkeit.	Unter diesen Umständen kann der Wasserdampf schnell kondensieren und Wassertropfen bilden. Stellen Sie das Produkt an einem Ort mit höherer Umgebungstemperatur bzw. niedrigerer Luftfeuchtigkeit auf.
Ungewöhnliche Geräusche oder unangenehme Gerüche.	Das Produkt ist defekt.	Wenden Sie sich an Ihre Filiale.

Reinigung

HINWEIS!

Kurzschlussgefahr!

In das Gehäuse eingedrungenes Wasser oder andere Flüssigkeiten können einen Kurzschluss verursachen.

- Tauchen Sie das Produkt niemals in Wasser oder andere Flüssigkeiten.
- Achten Sie darauf, dass kein Wasser oder andere Flüssigkeiten in das Gehäuse gelangen.

HINWEIS!

Beschädigungsgefahr!

Unsachgemäßer Umgang mit dem Produkt kann zu Beschädigungen des Produkts führen.

- Verwenden Sie keine aggressiven Reinigungsmittel, Bürsten mit Metall- oder Nylonborsten sowie keine scharfen oder metallischen Reinigungsgegenstände wie Messer, harte Spachtel und dergleichen. Diese können die Oberflächen beschädigen.
- Geben Sie das Produkt keinesfalls in die Spülmaschine. Sie würden es dadurch zerstören.

Wassertank reinigen

1. Schalten Sie das Produkt aus und ziehen Sie das Netzteil **9** aus der Steckdose.
2. Lassen Sie das Produkt abkühlen.
3. Entsorgen Sie das restliche Wassergemisch aus dem Wassertank **3** ordnungsgemäß.
4. Feuchten Sie ein Tuch mit etwas Essig an.
5. Wischen Sie eventuelle Kalkablagerungen sowie Wasser- und Ölreste mit dem angefeuchteten Tuch ab.
6. Spülen Sie den Wassertank mit klarem Wasser aus.
7. Reiben Sie den Wassertank mit einem weichen Tuch trocken.

Außenteile reinigen

1. Wischen Sie die Außenseite des Produkts mit einem leicht angefeuchteten Tuch ab.
2. Lassen Sie alle Teile danach vollständig trocknen.



Der Wassertank muss alle 2–3 Wochen gereinigt werden.


Aufbewahrung

Alle Teile müssen vor dem Aufbewahren vollkommen trocken sein.


- Bewahren Sie das Produkt stets an einem trockenen Ort auf.
- Schützen Sie das Produkt vor direkter Sonneneinstrahlung.
- Lagern Sie das Produkt für Kinder unzugänglich, sicher verschlossen und bei einer Lagertemperatur zwischen 5 °C und 20 °C (Zimmertemperatur).

Technische Daten

Aroma Diffusor

Modell:	AX-1006-B / AX-1006-D / AX-1006-W
Leistungsaufnahme:	12 W
Eingangsspannung:	24 V 
Frequenz:	2,4 MHz
Schutzklasse:	II
Zeitschaltuhr:	1h/3h/6h/ON (Dauerbetrieb)
LED-Farbwechsel:	7 Farben
Abmessungen (H × D):	ca. 16,8 × 15,0 cm
Wasserkapazität:	ca. 300 ml
Umgebungstemperatur:	0–40 °C
Artikelnummer:	705644

Netzteil

Herstellername:	Zhongshan city Lianyuan Electron Co.,Ltd
Handelsregisternummer:	914420003382021526
Anschrift:	#1, 2nd Floor, Weihai Road, Nantou Town, 528427 Zhongshan City, Guangdong Province, PEOPLE'S REPUBLIC OF CHINA
Modell:	LY015AHV240050
Eingangsspannung:	100–240 V ~, 50/60 Hz
Ausgangsspannung:	24,0 V 
Ausgangsstrom:	0,5 A
Ausgangsleistung:	12,0 W
Durchschnittliche Effizienz im Betrieb:	83,0 %
Effizienz bei geringer Last (10 %):	77,3 % bei 115 V ~ 68,5 % bei 230 V ~
Leistungsaufnahme bei Nulllast:	0,10 W
Schutzklasse:	II
Kabellänge:	ca. 150 cm

Konformitätserklärung



Die EU-Konformitätserklärung kann unter der in der beiliegenden Garantiekarte angeführten Adresse angefordert werden.

Entsorgung

Verpackung entsorgen



Entsorgen Sie die Verpackung sortenrein. Geben Sie Pappe und Karton zum Altpapier, Folien in die Wertstoffsammlung.



Dieses Symbol zeigt, wie Sie die Verpackungsmaterialien zur Entsorgung richtig trennen.

Entsorgen Sie Verpackungen aus Papier in die Altpapiertonne und Verpackungen aus Kunststoff, Metall oder Verbundmaterialien in die Gelbe Tonne.

Produkt entsorgen

(Anwendbar in der Europäischen Union und anderen europäischen Staaten mit Systemen zur getrennten Sammlung von Wertstoffen)



Altgeräte dürfen nicht in den Hausmüll!

Sollte das Produkt einmal nicht mehr benutzt werden können, so ist jeder Verbraucher **gesetzlich verpflichtet, Altgeräte getrennt vom Hausmüll**, z. B. bei einer Sammelstelle seiner Gemeinde/seines Stadtteils, abzugeben. Damit wird gewährleistet, dass Altgeräte fachgerecht verwertet und negative Auswirkungen auf die Umwelt vermieden werden. Deswegen sind Elektrogeräte mit dem hier abgebildeten Symbol gekennzeichnet.



Importiert durch:

AHG WACHSMUTH & KROGMANN MBH
LANGE MÜHREN 1
20095 HAMBURG
GERMANY

SERVICECENTER

705644



DE 008000 9348567



garantie.aldi-sued.de

MODELL:

AX-1006-B / AX-1006-D / AX-1006-W

II/18/2021

3
JAHRE
GARANTIE